

Utredning vid gamla Ättehögsskolan

Källtorp 125:2 & 746:4
Särskild arkeologisk utredning | Göteborgs kommun

Thomas Johansson & Magnus von der Luft



ARKEOLOGISK RAPPORT FRÅN
GÖTEBORGS STADSMUSEUM
ISSN 1651-7636
© Göteborgs Stadsmuseum 2007
Norra Hamngatan 12
411 14 GÖTEBORG
www.stadsmuseum.goteborg.se

REDAKTION
Mona Lorentzson
Ulf Ragnesten

OMSLAGETS GRAFISKA FORM OCH LAYOUT
Mimmi Andersson

FOTO
Göteborgs Stadsmuseum
Omslagsbild: Utredningsområdet mot NÖ

TOPOGRAFISKA OCH EKONOMISKA KARTAN
© Lantmäteriverket. Medgivande 507-98-3211

KARTOR FRÅN STADSBYGGNADSKONTORETS DATABAS
© Göteborgs Stadsbyggnadskontor

TRYCK
Elanders Digitaltryckeri, Göteborg. 2007

UTREDNING VID GAMLA ÄTTEHÖGSKOLAN

Särskild arkeologisk utredning

Under en dag i juni 2006 utförde personal från Göteborgs Stadsmuseum en arkeologisk utredning på platsen för den nu rivna Ättehögskolan belägen i stadsdelen Härlanda i Göteborg. Utredningen gjordes med anledning av planerad bostadsbebyggelse på fastigheterna. Området där Ättehögsskolan en gång låg samt de omkringliggande grönområdena som undersöktes fanns vara mycket störda av sentida aktiviteter. Eventuella fornlämningar som en gång kan ha funnits i området är i dag borta. Göteborgs Stadsmuseum anser att det inte föreligger några hinder för att ta den aktuella ytan i anspråk för exploatering.

ADMINISTRATIVA UPPGIFTER

Länsstyrelsens beslut nr:	431-15501-2006
GSM dnr:	37/06 5331
Uppdragsgivare:	Göteborgs Fastighetskontor
Läge:	Kålltorp 125:2, Kålltorp 746:4
Ekonomisk karta:	7B 1f = 7115
Koordinater i rikets nät:	X 6405,9 / Y 1275,4
Grävningsorsak:	Husbyggnation
Grävningsinstitution:	Göteborgs Stadsmuseum
Tidpunkt för fältunderökning:	2006-06-27
Undersökt yta:	78 m ²
Antal arkeologtimmar i fält:	16
Antal maskintimmar:	8
Platsledare:	Magnus von der Luft
Övriga deltagare i fält:	Thomas Johansson
GSMA nr:	060017

TOPOGRAFI OCH FORNLÄMNINGSMILJÖ

Fastigheterna Kålltorp 125:2 och 746:4 är belägna i östra Göteborg närmare bestämt i stadsdelen Härlanda (fig. 1). Miljön präglas av bebyggda dalgångar samt av bergspartier som i vissa fall är skogbevuxna och i vissa fall bebyggda med bostadshus. Bebyggelsen består både av områden med flerfamiljshus och av villaområden.

Under större delen av förhistorisk tid har utredningsområdet utgjort en strandnära yta invid den förhistoriska vik som idag har smalnat till att bli vattendraget

Säveån. Denna vik löpande i nästan öst-västlig riktning har sträckt sig en bra bit in i inlandet och har en gång varit segelbar. Närheten till detta en gång stora vattendrag har gjort att en stor mängd fornlämningar under årens lopp har koncentrerats till området (fig.2).

På bergshöjden alldeles väster om utredningsområdet återfinns gravfältet Gö 128. Fornlämningen är undersökt av Åke Fredsjö 1951 och Stina Andesson och Kjerstin Cullberg 1965 och är daterat till yngre bronsålder och äldre järnålder. Ca 80 m nordväst om utredningsområdet, på samma bergsparti finns Gö 77, en fyndplats för flinta. Direkt norr om undersökningsytan, längs med samma sluttning ligger Gö 314. Delar av denna fornlämning var föremål för en antikvarisk kontroll år 2000. Fyndmaterialet utgordes av en keramikskärva, bränd lera, en mikrospånskärna, två övriga kärnor, 35 avslag och 11 bitar övrig flinta (GSMA 000017). Totalt sju anläggningar dokumenterades varav fem tolkades som härdliknande lämningar, en som en "svart fläck" och en som en del av ett odlingsröse. Fornlämningen bedömdes vara en neolitisk aktivitetsyta (Ling 2001). Ca 80 m öster om området ligger Gö 308 som är lämningar efter Vidkärrs gamla bytomt, belagd i skrift år 1550 (fig. 3).

UTSEENDE FÖRE UNDERSÖKNING

Utredningsområdet är 13 560 m² stort och beläget mellan ca 20 – 34 m ö h (fig. 4). Närområdet utgörs av ett tätbebyggt bostadsområde innehållande såväl flerfamiljshus som villor. Platsen för Ätthögskolan utgör en plåtå i landskapet. Direkt väster om ytan finns ett skogsbevuxet bergsparti. Ätthögskolan är i dag riven och den största delen ytan är därför mycket störd. En utschaktad bollplan, sex större rester av husgrunder varav vissa med raserade källare och vissa med helgjutna betongplattor samt stora delar med asfalterade vägar utgör några av störningarna. De västra delarna består av en trädbevuxen slänt vari gångvägar löper. De sydvästra delarna består av välskötta gräsytor i svagt sluttande terräng med asfalterade gång- och cykelvägar.

TIDIGARE FYND OCH UNDERSÖKNINGAR

Inga tidigare kända fynd eller lämningar fanns inom utredningsområdet före utredningens start.

MÅLSÄTTNING

Syftet med den särskilda utredningen var att söka klargöra huruvida det fanns

tidigare okända fornlämningar inom området. Närheten till fornlämningarna Gö 77, Gö 128 och Gö 314 antydde att så kunde vara fallet.

UNDERSÖKNINGSMETOD

Medelst schaktmaskin grävdes schakt på utvalda delar av utredningsområdet. De lager som framkom genomgrävdes för hand och dokumenterades på sedvanligt vis. Schakten mättes in digitalt med GPS.

GRÄVNINGSIAKTTAGELSER

Totalt grävdes tio schakt inom utredningsområdet (fig. 4). Det stora flertalet innehöll stora mängder påförda massor både i ytan och i de underliggande lagren, t.ex. grävdes S 10 i en boulebana.

Den gräsbevuxna slutningen i södra delen av utredningsområdet undersöktes med tre schakt (S 1 – S 3) i vilka inga fynd eller anläggningar framkom. Lagerföljden i dessa schakt visade på ett ca 0,19 – 0,21 m tjockt matjordslager följt av ett mellan 0,21 – 0,43 m tjockt lager med sandig humus. Därefter framkom i S 2 berg och i S 1 & S 3 morän.

Längs med höjdryggen i den västra delen grävdes totalt 6 schakt (S 4 – 8 och S 10). Inget av dessa innehöll några fynd eller anläggningar. I S 4 – S 10 var de övre lagren mycket omrörda och innehöll bl.a. porslin, glas, plast, trä och metallskrot. Exempelvis påträffades i S 4 omrörd matjord ned till ca 0,42 m varpå ett lager med påförd grus och ett lager med påförd lera framkom. Under den påförda leran på en nivå av ca 0,92 m fanns ännu ett lager matjord som var omrört med bl.a. trä och spik. Under detta framkom lera. S7 grävdes ned till ett storblockigt moränlager.

Öster om resterna av Ättehögsskolan grävdes S 9 på en liten gräsbevuxen yta. Detta schakt grävdes ned till ett lager med storblockig morän. De övriga schakten grävdes ned till vad som tolkades som ostörda sterila lerlager.

Inga schakt grävdes på platsen för Ättehögsskolan då denna plats ansågs vara alltför störd och svåråtkomlig. Stora mängder rivningsmassor, rester av källare och betonggjutna husgrunder fanns här.

Vid utredningen framkom inga fynd eller anläggningar.

ANTI-KVARISK BEDÖMNING

Området där Ättehögsskolan en gång har varit belägen samt de omkringliggande grönområdena som i och med denna utredning har undersökts är väldigt störda av sentida aktiviteter. Om det har funnits några eventuella fornlämningar på ytan är de

i dag med största sannolikhet borta.

Göteborgs Stadsmuseum anser att det inte föreligger några hinder för att ta den aktuella ytan i anspråk för exploatering.

LITTERATUR

Ling, J. 2001. *Göteborg nr 314 - Förhistorisk aktivitetsyta. Rapport över antikvarisk kontroll i Göteborgs kommun 2000*. Göteborgs Stadsmuseum.

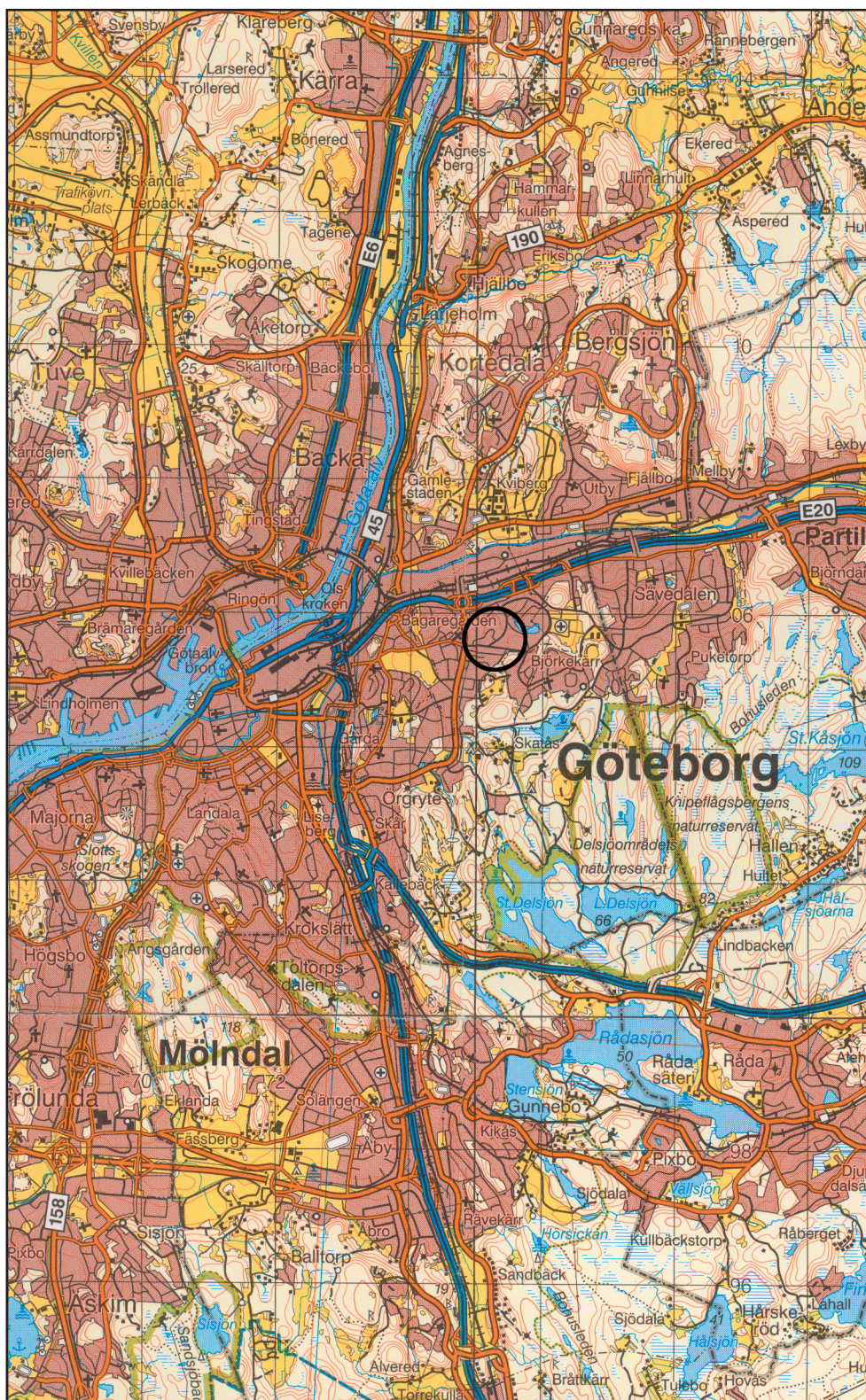


Fig 1. Platsen för utredningen markerad på topografiska kartan skala 1:100 000.

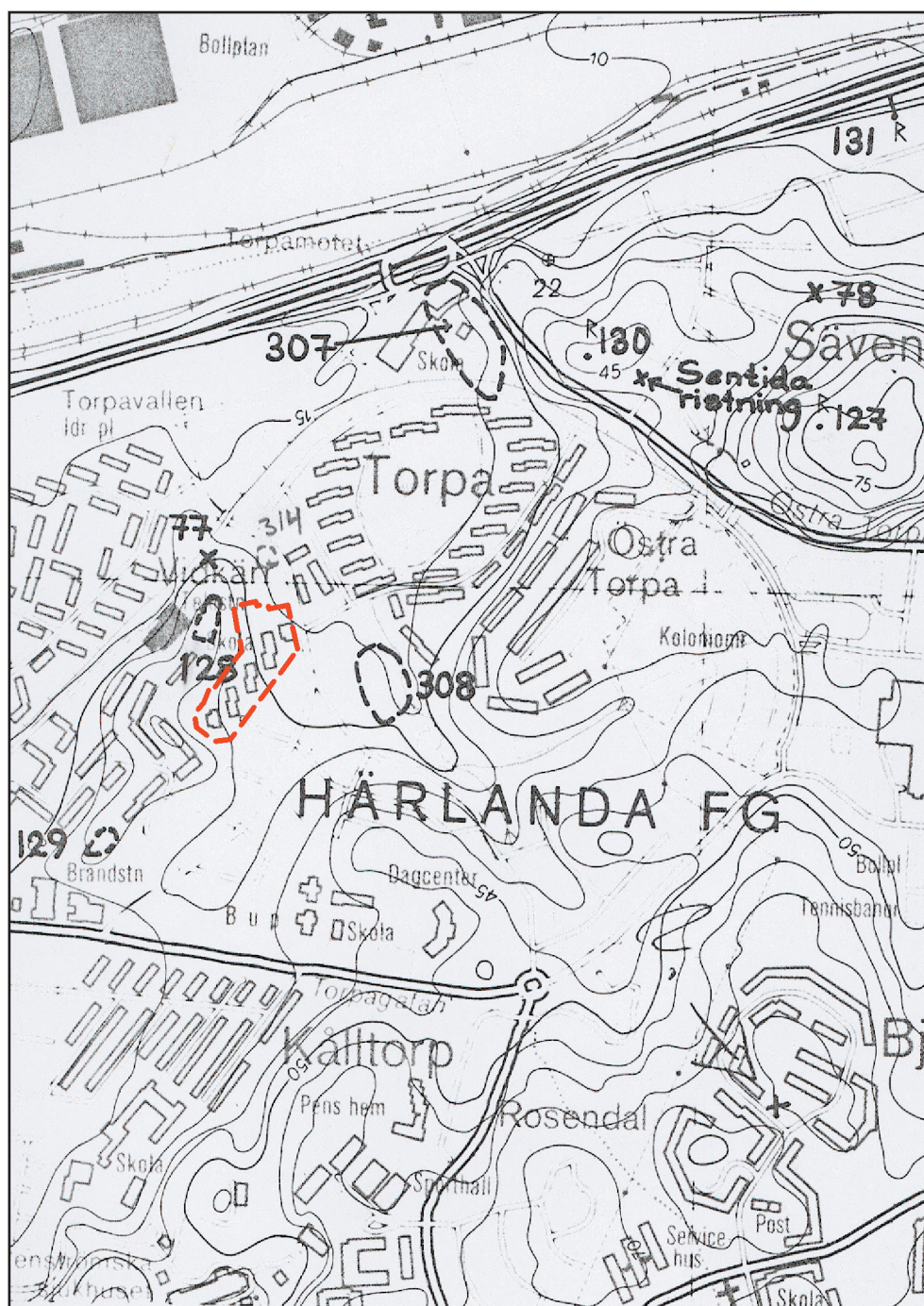


Fig. 2. Utredningsområdet markerat med streckad linje på ekonomiska kartan skala 1:10 000.

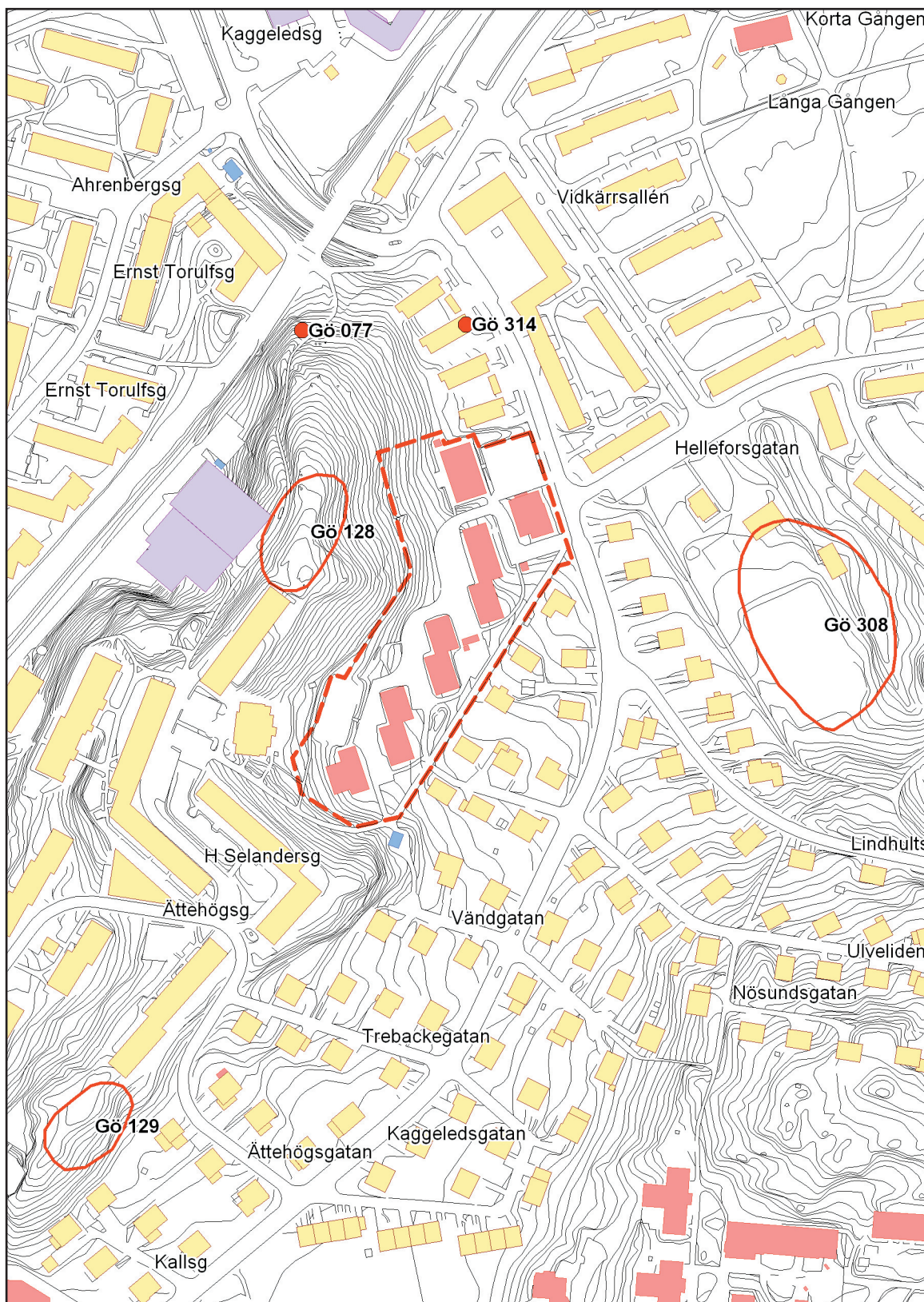


Fig 3. Undersökningsytan (streckad markering) och däri läget för den numer rivna Ätthögsskolan. Skala 1:3000.

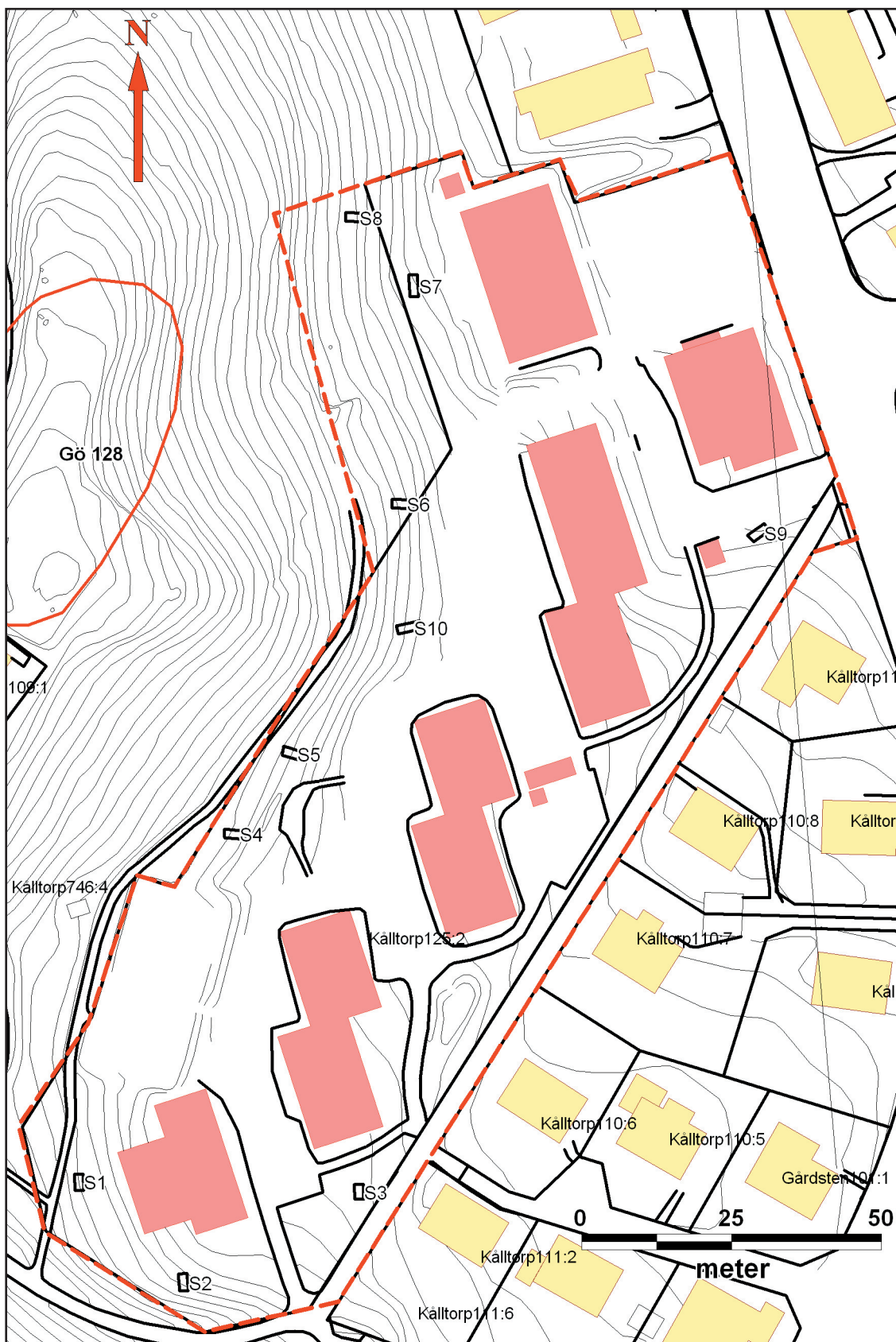


Fig 4. Utredningsområdet (streckad markering) med grävda utredningsschakt (S1 - 10). Kartan visar även läget för de numer rivna byggnaderna som en gång var Ättehögsskolan. Skala 1:1000.

Schaktbeskrivning, utredning Ätthögsskolan i Härlanda 2006

S 1

1,4 x 2,7 m

Djup	Lager
0 – 0,26	Matjord
0,26 – 0,51	Sandig humus
0,51 – 0,70	Hårt packad stenig sand, omrörd
0,70 – 0,92	Hårt packad gråaktig sand, hårt packad

Inga fynd eller anläggningar.

S 2

1,4 x 2,8 m

Djup	Lager
0 – 0,21	Matjord
0,21 – 0,64	Mörkbrun sandig silt
0,64 – 0,79	Ljusgul lera
0,79 – 0,81	Sand
0,81 -	Berg

Inga fynd eller anläggningar.

S 3

1,4 x 2,4 m

Djup	Lager
0 – 0,19	Matjord
0,19 – 0,40	Sandig humus
0,40 – 0,58	Morän

Inga fynd eller anläggningar.

S 4

1,4 x 3,3 m

Djup	Lager
0 – 0,42	Matjord
0,42 – 0,53	Stenig grus, påförd
0,53 – 0,92	Lera, påförd
0,92 – 1,13	Matjord, uppblandat med modernt material
1,13 – 1,46	Lera, senglacial

Inga fynd eller anläggningar.

S 5

1,4 x 3,0 m

Djup	Lager
0 – 0,15	Matjord
0,15 – 0,44	Gulaktig lera, påförd
0,44 – 1,35	Gråaktig lera

Inga fynd eller anläggningar.

S 6

1,4 x 2,9 m

Djup	Lager
0 – 0,31	Matjord
0,31 – 0,45	Sandig lera
0,45 – 0,50	Sand
0,50 – 0,67	Lera

Inga fynd eller anläggningar.

S 7

1,4 x 3,6 m

Djup	Lager
0 – 0,17	Matjord, recent material
0,17 – 0,48	Omrört lager, lerblandad matjord
0,48 – 0,62	Mörkbrun siltig sand
0,62 – 0,98	Storblockig morän
0,98 – 1,18	Grusig sand med större stenar

Inga fynd eller anläggningar.

S 8

1,4 x 2,9 m

Djup	Lager
0 – 0,40	Sandig matjord, recent material
0,40 – 0,55	Sandig lera

Inga fynd eller anläggningar.

S 9

1,4 x 3,4 m

Djup	Lager
0 – 0,22	Matjord
0,22 – 0,72	Sandig jord, recent material
0,72 – 0,97	Sand med större stenar, stört
0,97 – 1,44	Gråaktig lera

Inga fynd eller anläggningar.

S 10

1,4 x 3,8 m

Djup	Lager
0 – 0,41	Grus, påförd
0,41 – 0,55	Lerig silt
0,55 – 0,67	Sandig lera

Inga fynd eller anläggningar.