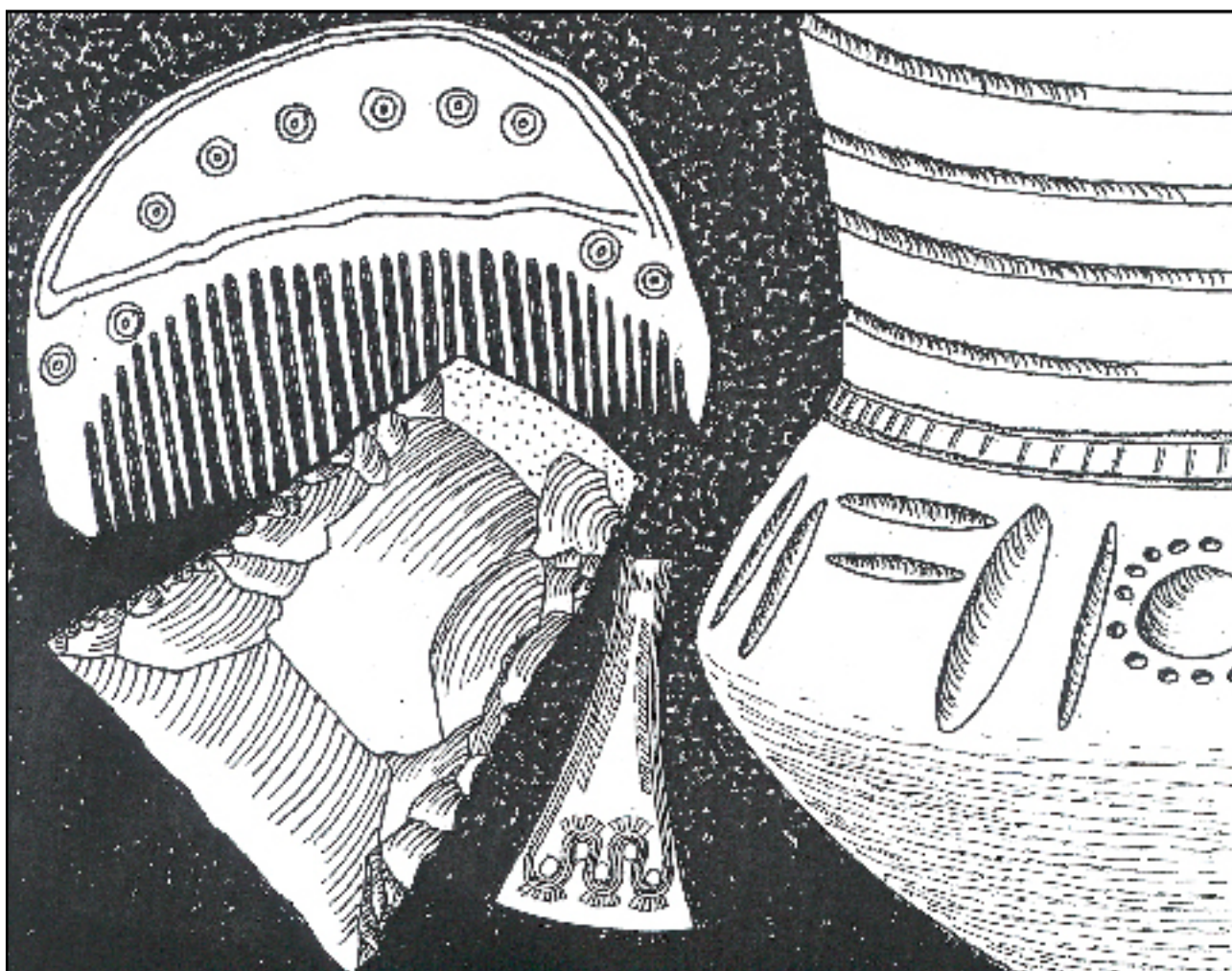


# Fornlämningar i S:t Jörgens park

Backa 59 | Backa 766:407 | Boplats  
Utredning | Göteborgs kommun

*Thomas Johansson*



ARKEOLOGISK RAPPORT FRÅN  
GÖTEBORGS STADSMUSEUM  
ISSN 1651-7636  
© Göteborgs Stadsmuseum 2005  
Norra Hamngatan 12  
411 14 GÖTEBORG  
[www.stadsmuseum.goteborg.se](http://www.stadsmuseum.goteborg.se)

REDAKTION  
Mats Johansson  
Johannes Nieminen  
Ulf Ragnesten

OMSLAGETS GRAFISKA FORM OCH LAYOUT  
Mimmi Andersson  
Teckning: Hans Dillner

TOPOGRAFISKA OCH EKONOMISKA KARTAN  
© Lantmäteriverket. Medgivande 507-98-3211

KARTOR FRÅN STADSBYGGNADSKONTORETS DATABAS  
© Göteborgs Stadsbyggnadskontor

## **FORNLÄMNING BACKA 59**

### **Arkeologisk utredning, boplats, sten, brons- och järnålder**

---

I samband med ett planerat bostadsområde inom planområdet S: t Jörgens Park utförde personal från Göteborgs Stadsmuseum på uppdrag av Länsstyrelsen i Västra Götaland en arkeologisk utredning. Den aktuella exploateringen kom att beröra fornlämningen Backa 59. Sammantaget resulterade den arkeologiska utredningen i att ett nytt fornlämningsområde kunde identifieras inom utredningsområdet samt att utbredningen på den befintliga fornlämningen, Backa 59, reviderades. Ingen av dessa fornlämningar kom dock att beröras av byggnationen. Ur antikvarisk synpunkt förelåg det därmed inget hinder mot den tilltänkta byggnationen inom området.

Författaren har skrivit denna rapport utifrån platsledarens dokumentation.

#### **ADMINISTRATIVA UPPGIFTER**

Länsstyrelsens beslut nr:	431-18035-2002
Uppdragsgivare:	KB S: t Jörgen
Läge:	Backa 766:407, S: t Jörgens sjukhuspark, Backa socken, Göteborgs kommun
Ekonomisk karta:	7B 1d
Koordinater i rikets nät:	X: 6409, 3-5 / Y: 1270,8 – 1271,0
Grävningsorsak:	Planerat bostadsområde
Grävningstinstitution:	Göteborgs Stadsmuseum
Tidpunkt för undersökning i fält:	2002-05-20 t.o.m. 2002-06-04
Undersökt yta:	Ca 15 hektar
Antal arkeologtimmar i fält:	112
Antal maskintimmar:	32
Platsledare:	Johan Ling
Övriga deltagare i fält:	Johannes Nieminen samt studenter från arkeologiska inst. vid Göteborgs Universitet
GSMA nr:	020017

#### **TOPOGRAFI OCH FORNLÄMNINGSMILJÖ**

Utredningsområdet omfattar ca 15 hektar (Fig. 3). I söder och norr består området av högre bergspartier med mindre dalgångar samt i mitten en lång och bred dalgång som går ungefär i väst-östlig riktning och sluttar uppåt öster. Den sistnämnda dalgången är belägen ca 25-30 meter över havet och utgörs till större delen av det öppna parkområde som ansluter till sjukhuset S: t Jörgens byggnader (Fig. 3). De högsta bergspartierna i området är belägna ca 60-70 meter över havet. Bergsområdena är bevuxna med större lövskogsträd och

helt oexploaterade. På den sydvästra delen av bergsområdet ligger stenåldersboplatsen Ba 59. Backa socken är fornlämningstätt med skilda fornlämningar från alla tider.

### **TIDIGARE FYND OCH UNDERSÖKNINGAR**

På boplatsen Ba 59 har man tidigare ytplockat en kärna, tio mikrosån samt ett trettiotal flintavslag. Utifrån dessa fynd har boplatsen kunnat dateras till mesolitisk tid. Inga andra kända fornlämningar fanns inom planområdet före den arkeologiska utredningen och tidigare har inga undersökningar utförts.

### **MÅLSÄTTNING**

Syftet med utredningen var dels att klargöra om den tilltänkta byggnationen skulle beröra den befintliga fornlämningen Ba 59, dels utreda om det fanns okända fornlämningar inom planområdet.

### **UNDERSÖKNINGSMETOD**

Den arkeologiska utredningen inriktades på:

- Studier av äldre kartmaterial för att försöka påträffa äldre tids bebyggelse och anläggningar.
- Fältinventering med dokumentation av markytan efter synliga kulturhistoriska lämningar.
- Grävning av schakt och gropar, dels med sökschakt med grävmaskin försedd med planskopa (särskilt i den stora dalgången), dels handgrävda provgropar (särskilt i de högre bergsområdena).

De viktigaste arbetsmomenten i utredningen var just inventering och provgrävning med ambition att finna eventuella spår av bosättning eller andra aktiviteter. Genomgång av uppgifter i museets arkiv jämte studier av äldre kartmaterial ingick också. Den stora dalgången och de små icke exploaterade dalgångarna i bergsområdena norr och söder om den stora dalgången kunde hysa okända fornlämningar. Bosättningsverksamhet alltifrån tidigaste stenålder till historisk tid skulle kunde vara tänkbar särskilt beträffande den stora dalgången. Vid provgrävningen försökte man att så långt det var möjligt komma fram med maskin och låta en sådan göra sökschaktsgrävning. Schaktens längd, bredd och djup varierade beroende på markytans beskaffenhet samt topografin. Då terrängen bitvis var svårframkomlig med maskin provgrävdes vissa partier för hand.

## **GRÄVNINGSIAKTTAGELSER**

Utifrån inventeringen och arkivstudien inriktades fältundersökningen på tre mindre områden (fig. 3):

### **Område 1**

Område 1 utgjordes av den stora delvis öppna och svagt V-sluttande dalgången (fig. 4). Den historiska kartan över ägorna från 1861 visade att området under denna tid nyttjades för odling. Samma karta uppvisade emellertid inga markeringar som kunde tolkas som fornlämningar eller dylikt i området. Inom detta parti grävdes sammanlagt 25 sökschakt med grävmaskin samt 10 provgropar. Schakten var i regel 4-12 meter långa och 1 meter breda. Djupet varierade men samtliga schakt grävdes tills naturligt slit eller lera visade sig. Majoriteten av schakten visade på en påförd eller störd markstratigrafi. Inga anläggningar från förhistorisk eller historisk tid iaktogs i schakten. Endast enstaka fynd av flintavslag tillvaratogs. Mest påtaglig var markstörningen inom det planare parkpartiet. Det är troligt att denna störning åstadkommits i samband med anläggandet av parkområdet.

### **Område 2**

Område 2 var beläget i den NÖ delen (fig. 5). Detta parti utgjordes dels av ett lövskogsbevuxet sadelläge och dels av ett större och relativt kraftigt mot S och SV sluttande terrängparti. På det sistnämnda området iaktogs inga fynd eller anläggningar. Inom sadelläget påträffades däremot ett röjningsröse, **A 1** och en hård, **A 2**, samt slagen flinta. Röjningsröset var beläget omedelbart nedanför det NV bergspartiet. Den var ca 6 x 3 meter stor och bestod av stenar av varierande storlek, ca 0,1–0,4 meter. Anläggningen avgränsades genom schakt och provgropar. Utifrån denna metod kunde dock inte anläggningens exakta storlek bedömas. Två provgropar visade att **A 1** utgjordes av en ca 0,3 meter djup lagd stenpackning (se nedan Pg 1, Pg 2). Ett avslag med retusch påträffades ca 0,3 meter ned i stenpackningen. Inget recent material iaktogs i anläggningen. Nedan följer en beskrivning av lagerföljden i de provgropar som togs i **A 1**.

#### **Pg 1**

Djup:	Lagerföljd:
0-0,1 m	Skogsförna, humus
0,1-0,28 m	Stenpackning, något sotig sand med fynd av avslag med retusch
0,28-0,4 m	Grus och humös sand
0,4-	Berg

## **Pg 2**

Djup:	Lagerföljd:
0-0,1 m	Skogsförna, humus
0,1-0,22 m	Stenpackning
0,22-	Berg

Med hänsyn till innehållet i **A 1**, dess omfattning och placering i landskapet, tolkades den som förhistorisk. Eftersom A 1 låg intill en större stenfri yta, är det nära till hands att tolka denna som ett röjnings- eller odlingsröse. Man bör dock inte utesluta att anläggningen fungerat som förhistorisk grav. En större sten låg även vid sidan av anläggningen, intill bergsslutningen och det är möjligt att den tidigare kan ha markerat anläggningen. Stenen var ca 0,4 x 0,5 meter stor.

Vidare påträffades en härd inom området, **A 2**. På ett djup av ca 0,2 meter under förna och humus iaktogs ett sotigt sandlager i den östra delen av schakt 1. Vid rensningen framträdde en härd som var ca 1 x 0,8 meter stor och bestod av sotig sand, kol och skörbränd sten. Bränd flinta påträffades även i samma schakt. I schakt 2 påträffades även slagen flinta (Fig. 5). Inga kulturpåverkade lager eller anläggningar iaktogs dock i dessa grävningensheter.

Beträffande de schakt som grävdes inom området uppvisade dessa i stort sett en likartad lagerföljd. Nedan följer en sammanfattande beskrivning av lagerföljden i dessa grävningensheter:

Djup:	Lagerföljd:
0-0,3 m	Skogsförna, humus
0,1-0,3 m	Brun mo
0,3-	Berg

## **Område 3**

På de nordöstra partierna inom område 3 påträffades inga fynd eller anläggningar från förhistorisk eller historisk tid. Området utgjordes av ett kraftigt NV-sluttande lövskogsparti. Ett antal provgropar grävdes här och majoriteten av dessa uppvisade en likartad markstratigrafi bestående av:

Djup:	Lagerföljd:
0-0,1 m	skogsförna
0,1-0,3 m	brun mo
0,3-	Berg

Inom den södra delen av område 3 låg fornlämningen **Ba 59**. Enligt den ekonomiska kartan skulle Ba 59 vara belägen på ett svagt V-sluttande höjdparti. Dessa uppgifter stämde inte överens med fornlämningsregistrets beskrivning av boplatsen. Enligt denna skulle boplatsen var orienterad längre åt SO

inom ett sadelläge som till större del är beläget inom Skogabergsområdet. För att kontrollera dessa uppgifter grävdes ett antal provgropar. Inom det område som kartorna angav som fornlämningsområde påträffades inga fynd eller lager som kunde påvisa förhistorisk verksamhet. Utifrån dessa iakttagelser bedömdes stenåldersboplatsens utsträckning vara orienterad längre åt SO, inom det sadelläge som fornlämningsregistret angett som boplatsområde.

### **FYNDBESKRIVNING**

Sammanlagt påträffades följande material av flinta i utredningsområdet: två avslag med retusch, en plattformskärna C och 19 avslag samt 16 bitar övrig flinta.

Materialet var inte enhetligt i sin karaktär vilket i sig var logiskt eftersom flintan påträffades på olika områden. De få fynd som påträffades på område 1; ett avslag med retusch, en plattformskärna C samt en bit övrig flinta, uppvisade inga närmare detaljer för datering. Därtill påträffades detta material i omrörd markstratigrafi. Den flinta som påträffades inom det nya fornlämningsområdet, område 2, var relativt enhetligt till sin karaktär. Avslagen bestod mestadels av tunna fina bitar liksom den övriga flintan, som till större delen var bearbetad. Denna flinta hade inte påverkats av vitpatinering eller svällning. Det redskap, avslaget med retusch, som påträffades i A 1 uppvisade dock inga större likheter med det övriga flintmaterialet. Eftersom inga typiska ledartefakter påträffades kunde inte någon närmare datering eller kulturgruppsbestämning av materialet företas. Sammantaget bedömdes dock flintan ha bearbetats under förhistorisk tid. Något annat material eller anläggningar påträffades inte under utredningen.

Flintan har sorterats enligt ”Sorteringsschema för flinta” (Andersson, S. m.fl. 1978).

### **TOLKNING OCH DATERING**

Det magra fyndmaterialet som påträffades inom område 1 samt dess fyndomständigheter, i omrörda lager, gjorde att man inte kunde belägga någon förhistorisk aktivitet i detta område. Troligtvis har störningarna skett i samband med anläggandet av parkområdet. De redskap som påträffades inom område 1, ett avslag med retusch, en plattformskärna C samt en bit övrig flinta, uppvisade därtill inga närmare detaljer för datering. Det nya fornlämningsområde som påträffades inom område 2 utgjordes av en ca 50 x 40 meter stor yta inom ett sadelläge. Inom detta parti påträffades en anläggning som kan ha utgjort ett röjningsröse alternativt en grav. I ett annat schakt återfanns en härd samt slagen flinta. Röjningsröset var beläget omedelbart nedanför det NV bergspartiet. Anläggningen utgjordes av en ca 6 x 3 meter stor stenpackning. I anläggningen påträffades ett flintredskap i form av ett avslag med retusch.

Någon närmare datering av redskapet kunde inte göras. Emellertid bör redskapet betraktas som förhistoriskt. Detta bör även gälla A 1, särskilt med tanke på att inget recent material påträffades i anläggningen. Utifrån anläggningens placering i landskapet, intill en större stenfri odlingsbar yta, ligger det nära till hands att tolka denna som röjnings/odlingsröse. Man bör dock inte utesluta att anläggningen kan vara en stensättning, en grav. Stensättningar har ibland placerats på relativt ovanliga lägen. Den stenkonstruktion och de fynd som påträffades i anläggningen kan indikera att det är en sådan gravlämning. Vidare kan den stora sten som låg intill anläggningen tidigare varit placerad på anläggningen och därigenom indikerat eller fungerat som en slags gravmarkör. Såväl röjningsrösen som stensättningar brukar allmänt dateras till yngre bronsålder eller tidig järnålder.

Vidare påträffades en härd, A 2, i området. Den var ca 1 x 0,8 meter stor och bestod av sotig sand, kol och skörbränd sten. Bränd flinta iakttogs även i samma schakt. I de andra schakten och provgroparna som grävdes hittades slagen flinta. Inga typiska ledartefakter eller andra daterande företeelser påträffades. Den flinta som påträffades kan härröra alltifrån mesolitisk tid till järnålder. Eftersom den påträffade anläggningen, A 3, bedömdes som röjningsröse alternativt oregelbunden stensättning torde platsen primärt ha nyttjats under yngre bronsålder - äldre järnålder. Det är dock fullt möjligt att området även nyttjats under andra epoker. Utifrån dessa iakttagelser bedömdes hela sadelläget som ett nytt fornlämningsområde.

## **SAMMANFATTNING**

Den arkeologiska utredningen resulterade i att ett nytt fornlämningsområde kunde identifieras samt att utbredningen på den befintliga fornlämningen, Ba 59, kom att omtolkas. Ingen av dessa lämningar kom dock att beröra den aktuella byggnationen.

## **ANTIKNVARISK BEDÖMNING**

Ur antikvarisk synpunkt förelåg det inget hinder mot den tilltänkta byggnationen i området.

## **LITTERATUR**

Andersson, S, m.fl. 1978. Sorteringsschema för flinta. *Fyndrapporter*, s. 215-252.



Fig. 1. Utredningsområdet markerat på blå kartan, skala 1:100 000.



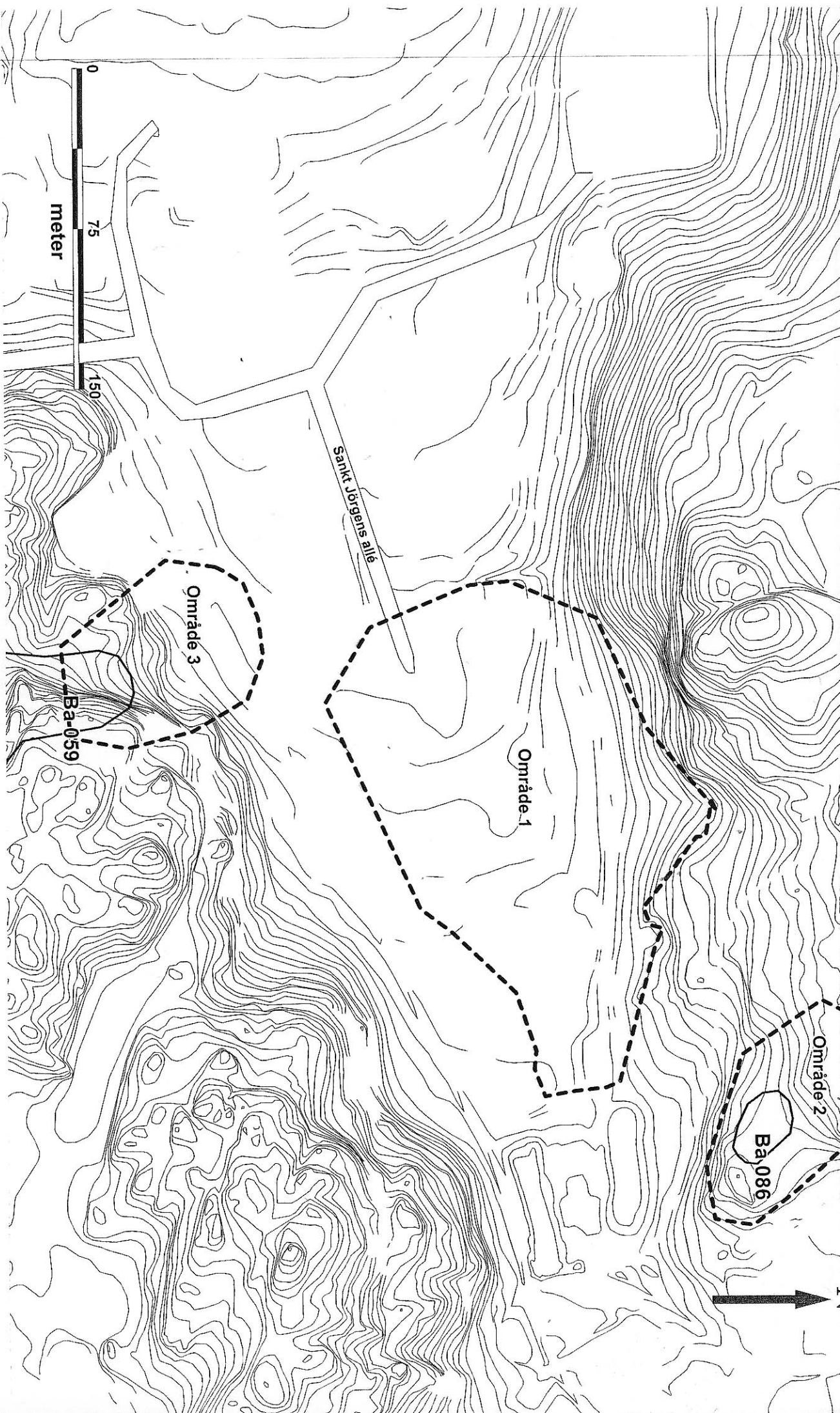


Fig. 3. Området kring Sankt Jörgens park med undersökta områden 1-3, samt fornlämningar.



Fig. 4. Område 1 med grävda schakt.

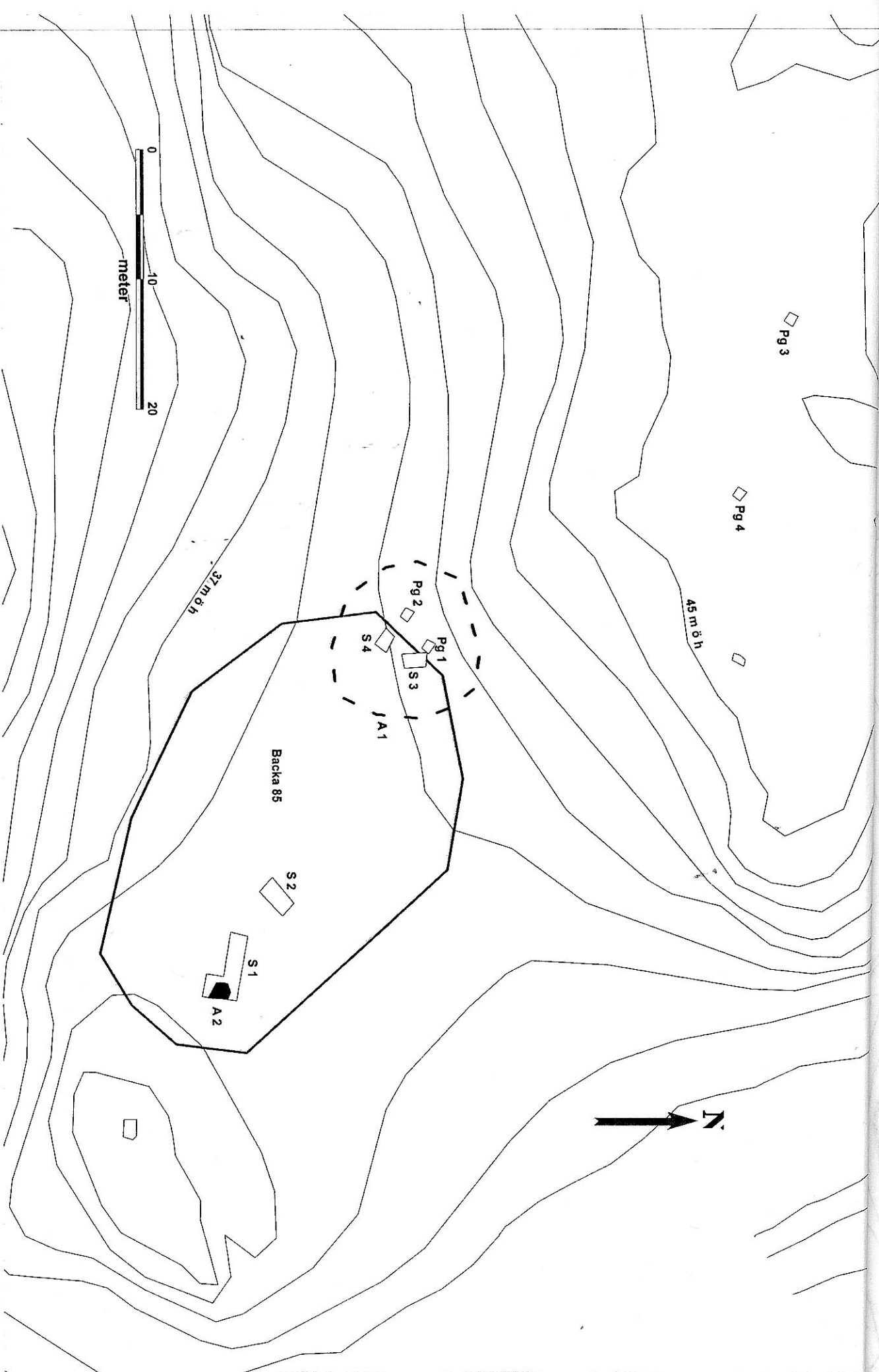


Fig. 5. Område 2 med grävda schakt och provgroppar samt med markerade anläggningar.

# Bilaga 1

## Fyndtabell allt material

GSMA

**020017: Grävningseenhet Fyndenhet Sakord st gr Material**

01	Område 1	Schakt 7	Avslag med retusch	1	10	Flinta
02	Område 1	Schakt 7	Plattforms kärna C	1	90	Flinta
03	Område 1	Schakt 7	Avslag	1	12	Flinta
04	Område 1	Schakt 7	Övrig flinta	1	14	Flinta
05	Område 2	Schakt 1	Avslag	8	14	Flinta
06	Område 2	Schakt 1	Övrig flinta	4	18	Flinta
07	Område 2	Schakt 2	Avslag	3	6	Flinta
08	Område 2	A1.Pg 1.	Avslag med retusch	1	60	Flinta
09	Område 2	A1 Pg 1.	Övrig flinta	1	15	Flinta
10	Område 2	Pg.2	Avslag	4	23	Flinta
11	Område 2	Schakt 9	Övrig flinta	1	44	Flinta
12	Område 2	Pg.3	Avslag	3	6	Flinta