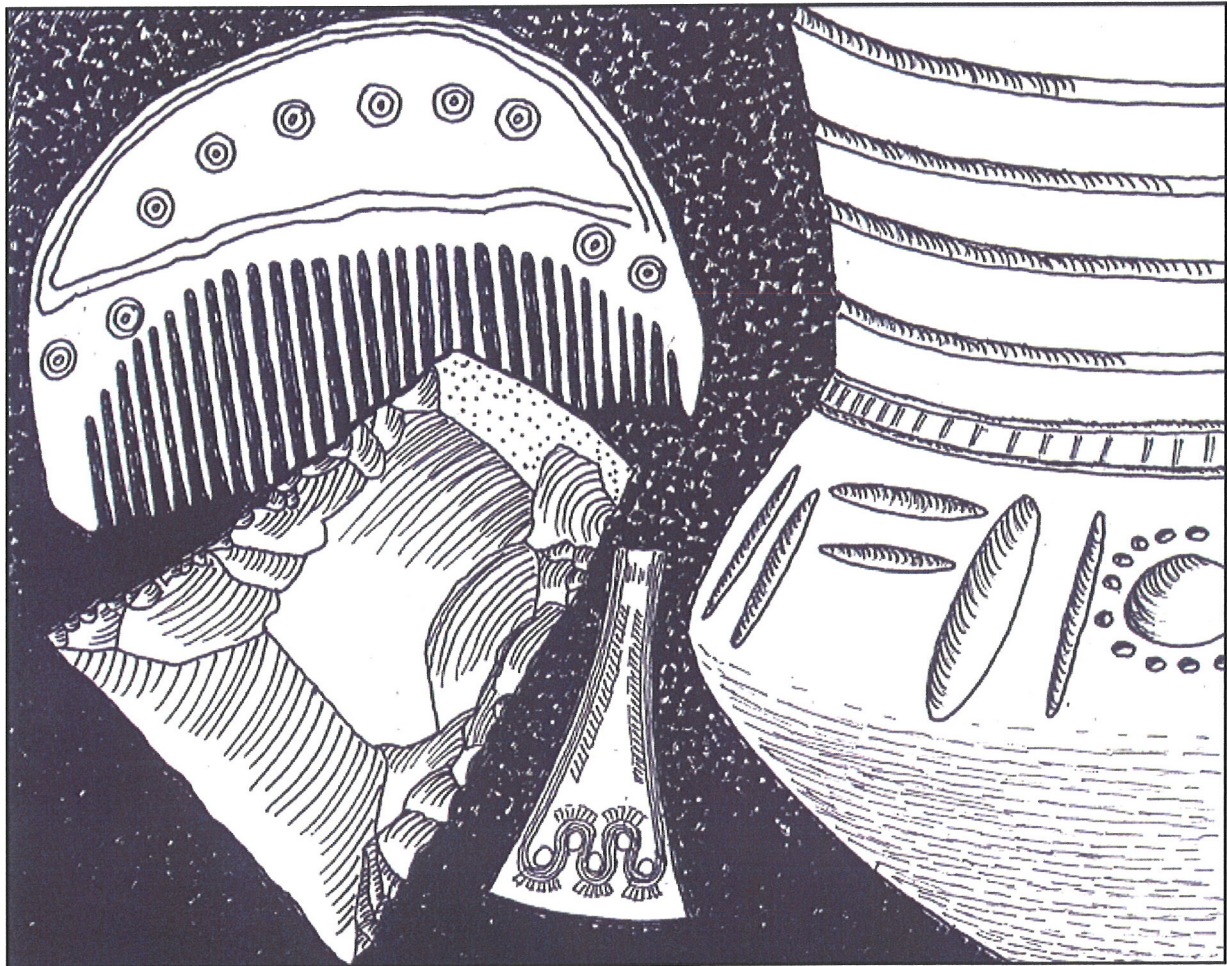


Utredning i Lyckhemsdalen

Uggledal och Brottkärr
Utredning | Göteborgs kommun

Mats Johansson och Thomas Johansson



ARKEOLOGISK RAPPORT FRÅN
GÖTEBORGS STADSMUSEUM

ISSN 1651-7636

© Göteborgs Stadsmuseum 2004

Norra Hamngatan 12

411 14 GÖTEBORG

www.stadsmuseum.goteborg.se

REDAKTION

Stina Andersson

Ulf Ragnesten

Johan Wigforss

OMSLAGETS GRAFISKA FORM OCH LAYOUT

Mimmi Andersson

Teckning: Hans Dillner

TOPOGRAFISKA OCH EKONOMISKA KARTAN

© Lantmäteriverket. Medgivande 507-98-3211

KARTOR FRÅN STADSBYGGNADSKONTORETS DATABAS

© Göteborgs Stadsbyggnadskontoret

Arkeologisk utredning i Lyckhemsdalen

Med anledning av planerad byggnation av bostadshus på fastigheterna Uggledal 1:5 med flera, Askim, Göteborg, utförde personal från Göteborgs Stadsmuseum en utredning. Syftet med utredningen var att klarlägga om det fanns några fornlämningar i området. Utredningen bestod av kartstudier och inventering samt fosfatkartering och schaktgrävning. Vid utredningens schaktdragningar påträffades fem nya fornlämningar. Den grävda ytan bestod av äldre odlad mark och hagmarker. Vid kommande exploatering bör de de nypåträffade fornlämningarna förundersökas.

ADMINISTRATIVA UPPGIFTER

Länsstyrelsens beslut nr:	431-38655-2003
Uppdragsgivare:	Göteborgs Fastighetskontor
Läge:	Askim, Uggledal 1:5, 1:9, 1: 10, 1: 14, 1: 16, 1:233, Brottkärr 1: 319
Ekonomisk karta:	6B 8e Årekärr = 6183, 6B 8d Askim = 6184
Koordinater i rikets nät:	X 6392, 2 Y 1270, 2
Grävningsorsak:	Planerad byggnation av bostadshus
Grävningsinstitution:	Göteborgs Stadsmuseum
Tidpunkt för undersökning i fält:	2003-10-06 – 2003-10-09
Undersökt yta:	155 kvm schakt på en yta av 20000 kvm
Antal arkeologtimmar i fält:	56
Antal maskintimmar:	16
Platsledare:	Mats Johansson
Övriga deltagare i fält:	Thomas Johansson och praktikant Cecilia Bayard.

TOPOGRAFI OCH FORNLÄMNINGSMILJÖ

Området består av äldre odlad mark, hagmarker och berg. Det har karaktären av äldre kulturlandskap med hagmarker, odlingsrösen, åkerholmar, gårdesgårdar och vattendrag. Området ligger mellan 35 och 60 meter över dagens havsnivå (fig.1-2). Inga fornlämningar är tidigare kända i området men topografin och dess karaktär av äldre kulturlandskap gjorde att det fanns anledning att misstänka att fornlämningar kunde finnas på platsen. Askimsområdet är rikt på fornlämningar. I närområdet finns exempelvis tre stenåldersboplatser (As 145, 171, 235), ett röse, en grav från bronsåldern (As 54), två stensättningar, gravar från brons- eller järnåldern och fyra äldre gårdstomter (As 233, 239, 240, 248). Det är främst västerut mot kusten, från utredningsområdet sett, som dessa registrerade fornlämningar finns.

UTSEENDE FÖRE UNDERSÖKNING

Området består av bergsområden samt äldre odlad mark som idag används som hästhagar. Inom området finns viktiga naturvärden som bäckar och diken och översilningsytor samt ädellövträd, örter, mossor och lavar. Inom utredningsområdet finns även mindre enfamiljshus. Årekärrsvägen genomkorsar området. Centralt i området finns ett högre parti med berg i dagen och åkerholmar i den omgivande hagmarken, odlingsmarken. I norra delarna finns bergshöjder och lägre sankare partier. De östra delarna domineras av bergshöjder uppemot 60 meter över dagens havsnivå. I väster finns hagmarker och mindre bergspartier. I de södra delarna finns hagmarker. Väster om utredningsområdet går Säröleden (fig 3).



Foto 1. Översiktsbild mot väst där schakt 15 och 16 grävdes.

TIDIGARE FYND OCH UNDERSÖKNINGAR

Inga tidigare arkeologiska undersökningar har gjorts på aktuella fastigheter.

MÅLSÄTTNING

Utredningen syftade främst till:

- att undersöka om fornlämningar finns inom utredningsområdet.
- att bedöma om en arkeologisk förundersökning behövs innan byggnation av fastigheterna påbörjas.

UNDERSÖKNINGSMETOD

Utredningen genomfördes i oktober 2003. De metoder som användes var följande:

- Kartstudier
- Inventering
- Sökschaktsgrävning med grävmaskin.
- Provgropsgrävning i känslig terräng.
- Anläggningarna som påträffades i schakten dokumenterades genom inmätning med GPS, beskrivning och ritning samt fotografering.



Foto 2. Utredningsområdets centrala del där schakt 1 till 3 grävdes, mot sydost.

NATURVETENSKAPLIGA BESTÄMNINGAR

Trettio fosfatprover togs. Proverna togs med en provsond. Provernas läge bestämdes efter områdets topografi, där det utifrån erfarenhet kunde tänkas finnas förhistorisk verksamhet i form av boplatser, gravar eller andra lämningar. I närheten av provtagningsplatserna grävdes schakt. Fosfatproverna analyserades genom citronsyrametoden vid Fosfatlaboratoriet i Visby. Fosfatmängden, P, visar graden av oorganiskt bundet fosfat. Fosfatprover tas för att påvisa mänsklig aktivitet på en viss yta, exempelvis boende. Fosfathalten i jorden avspeglar graden av mänskliga föroreningar. Exempelvis ger benrikt avfall särskilt höga fosfatvärden. Fosfatproverna gav ett relativt jämnt och ganska högt utslag på de valda platserna i utredningsområdet (fig. 4 och bilaga 1).

Högsta värde:57, lägsta värde:13, median:18, medelvärde:23. Där proverna tagits hittades senare anläggningar vid schaktgrävningen.

Prover 1-15 togs på fastighet Uggleddal 1:10 och 1:16, i ett läge söder om ett bergsimpediment. Marken har tidigare varit odlingsmark men används nu som betesmark. I närheten av platsen där proverna togs grävdes sedan schakt 1-3 (fornlämning 1).

Prover 16-20 togs på fastighet Uggleddal 2:5. Marken har tidigare varit odlingsmark men används nu som betesmark. I närheten av där proverna togs grävdes sedan schakt 4 till 5 (fornlämning 2).

Prover 21-25 togs på fastighet Brottkärr 1:319, i en svag sluttning åt sydväst. Marken har tidigare varit skogsbevuxen, men har nyligen avverkats. I närheten av platsen där proverna togs grävdes sedan schakt 4-5 (fornlämning 2). Här grävdes schakt 6, som var fyndtomt samt schakt 7 (fornlämning 3).

Prover 26-30 togs på fastighet Uggleddal 2:5, öster om en åt öster utskjutande höjd i terrängen vid fastighet Uggleddal 2:6. Marken utgörs av en gräsbevuxen yta som tidigare varit odlad. Här grävdes sedan schakt 8 (fyndtomt) och schakt 9 (svår-tolkad anläggning och fynd av en avslagsskrapa).



Foto 3. Utredningsområdets centrala del mot norr.

GRÄVNINGSIAKTTAGELSER

Äldre lantmäterikartor visade att marken tidigare varit brukad, dels som odlingsmark och dels som hagmark. Lantmäterikartorna var över hemmanet Uggleledals marker från 1842 och över hemmanet Nygårds marker från 1856.

Hela utredningsområdet inventerades under gynnsamma förhållanden genom terränggranskning och ytplockning. Inga fornlämningar kunde då iakttagas. Fosfatprover samt schaktgrävning utfördes efter topografin, högre lägen i terrängen, runt impediment och vid sluttningar. Utredningsområdet består av flera topografiskt intressanta områden med karaktär av gammalt kulturlandskap. I en ekhage på fastigheten Uggleledal 14:3 handgrävdes ett antal provgropar. Här påträffades i hagmarkens norra del kvartsådror i berget vilka kan ha utnyttjats under de förhistoriska perioderna när det pågick verksamhet i utredningsområdet. Hänsyn togs vid schaktgrävningen till utredningsområdets känsliga naturmiljöer såsom vattendrag och växtlighet med ädellövträd och lavar. Fosfatproverna visade relativt jämna och höga nivåer. Detta indikerar mänsklig aktivitet på flera ytor. Vid fosfatproverna grävdes ett antal schakt som visade sig innehålla en mängd anläggningar och fynd. Fynden bestod av redskap och avslag av flinta och kvarts. Anläggningarna som påträffades tolkades som stolphål, gropar och härdar.

Beskrivning över schakt och provgropar

Schakt 1 (7 x 1,6 x 0,4 meter). Schaktet grävdes i lerblandad, sandig matjord.

Schaktet innehöll en anläggning tolkad som en grop samt fyra anläggningar tolkade som fyra stolphål. Fynd av två avslag med retusch.

Schakt 2 (7 x 1,6 x 0,3 meter). Schaktet grävdes i sandig matjord.

Schaktet innehöll tre sönderplöjda härdar med sot och kol i ytan samt fynd i form av en flintkärna.

Schakt 3 (6,5 x 1,6 x 0,4 meter). Schaktet grävdes i sandig matjord.

Schaktet innehöll fem anläggningar tolkade som fem gropar med kol i ytan. Här påträffades även en avslagsskrapa, tre avslag samt en bränd flinta.

Schakt 1-3 = fornlämning 1.

Schakt 4 (6,6 x 1,6 x 0,3 meter). Schaktet grävdes i lerblandad, sandig matjord.

Schaktet innehöll två anläggningar tolkade som två gropar med kol i ytan. Fynd i form av tre avslag.

Schakt 5 (5,3 x 1,6 x 0,2 meter). Schaktet grävdes i sandig matjord.

Schaktet innehöll tio anläggningar på rad tolkade som stolphål samt fynd i form av fem flintavslag. Tre av anläggningarna hade kol i ytan.

Schakt 4-5 = fornlämning 2.

Schakt 6 (8 x 1,6 x 0,4 meter). Schaktet grävdes i mark som bestod av ett 0,1 meter tjockt lager av humusrik jord. Under detta lager fanns ett lager av mager, sandig jord. Schaktet var fyndtomt.

Schakt 7 (6 x 1,6 x 0,3 meter). Schaktet bestod av sandig, humös jord. Schaktet innehöll en härd med sotig yta samt ett flintavslag.

Schakt 7 = fornlämning 3.

Schakt 8 (10 x 1,6 x 0,3 meter). Schaktet grävdes i sand och lerblandad matjord. Schaktet var fyndtomt.

Schakt 9 (8 x 1,6 x 0,4 meter). Schaktet grävdes i sand och lerblandad matjord. Schaktet innehöll en svårtolkad anläggning, troligen en grop, samt en skrapa och ett avslag.

Schakt 10 (6 x 1,6 x 0,4 meter). Schaktet grävdes i sandig jord. Schaktet innehöll fyra anläggningar tolkade som fyra stolphål. En anläggning hade kol i ytan.

Schakt 10 = fornlämning 4.

Schakt 11 (7 x 1,6 x 0,65 meter). Schaktet grävdes i mager sandig jord. Schaktet var fyndtomt.

Schakt 12 (8 x 1,6 x 0,4 meter). Schaktet grävdes i mager sandig jord. Schaktet var fyndtomt.

Schakt 13 (16 x 1,6 x 0,2 – 1,2 meter). Schaktet grävdes i mark med sentida nedgrävning av skräp.

Schakt 14 (7 x 1,6 x 0,65 meter). Schaktet grävdes i sandig matjord. Schaktet innehöll en svårtolkad anläggning. Anläggningen var halvcirkelformad och bestående av större och mindre stenar, troligen inte förhistorisk.

Schakt 15 (4 x 1,6 x 0,2 meter). Schaktet grävdes i mark med sentida nedgrävning av fyllnadssten.

Schakt 16 (3 x 1,6 x 1,0 meter). Schaktet grävdes i mark med sentida nedgrävning av fyllnadssten.

Provgrop 1 och 5
Fyndtom

Provgrop 2, 3 och 6
Innehöll vardera ett kvartsavslag.

Provgrop 4
Innehöll en kvartsskrapa och två kvartsavslag.

Provgroparna med dess fynd = fornlämning 5.

Samtliga provgropar grävdes i mark som bestod av ett övre lager 0,15 meter djupt, bestående av humöslager. Därunder fanns ett fyndförande lager av sand, ner mot 0,65 meters djup.

Fynden och anläggningarna i schakt och provgropar är tolkade som boplatsanknutna och förhistoriska. Resultatet av utredningen blev sammanlagt fem nya fornlämningar på fastigheterna Uggledal 1:5, 1:14, 1:16, 1:10, 2:5, 14:3 samt Brottkärr 1:19 och 1:233. Fornlämningarna hittades på en nivå av cirka 35 meter över havet. Antalet funna fornlämningar var oväntat stort, även om det kunde förväntas finnas förhistoriska lämningar under mark, i ett område såväl lämpat för odling och boskapskötsel i inlandet (fig.6 och bilaga 2).

Schakt	Stolphål	Härd	Grop	Svårtolkad	Fynd
1	4	-	1	-	2
2	-	3	-	-	1
3	-	-	5	-	5
4	-	-	2	-	3
5	10	-	-	-	5
6	-	-	-	-	-
7	-	1	-	-	1
8	-	-	-	-	-
9	-	-	-	1	2
10	4	-	-	-	-
11	-	-	-	-	-
12	-	-	-	-	-
13	-	-	-	-	-
14	-	-	-	1	-
15	-	-	-	-	-
16	-	-	-	-	-
Summa	18	4	8	2	19
Provgrop					
1	-	-	-	-	-
2	-	-	-	-	1
3	-	-	-	-	1
4	-	-	-	-	3
5	-	-	-	-	-
6	-	-	-	-	1
Summa	-	-	-	-	6

Tabell över påträffade anläggningar och fynd i schakt och provgropar.



Foto 4. Schakt 5 med anläggningar.

FYNDBESKRIVNING

Fynden i schakten utgjordes av redskap och avslag av flinta. Två avslagsskrapor, en flintkärna, två avslag med retusch, tretton avslag och en bränd bit flinta hittades. I provgroparna hittades redskap och avslag av kvarts. Fynden utgjorde en kvarts-skrapa, en bit slagen kvarts, fyra kvartsavslag. Fynden kan härröra från samtliga förhistoriska perioder. Inga fynd samlades in.

TOLKNING OCH DATERING

Tolkningen som görs av fynden och anläggningarna är att de är sammanhörande i en boplatskontext. Anläggningarna tolkas som stolphål, härdar och gropar. Fem stycken fornlämningar kunde befastas utifrån fynden och anläggningarna. Fornlämningarna tolkas som boplatser. Fornlämningarna 1-2 eller 1-3 kan även utgöra en enda sammanhängande boplats. Detta är något som en eventuell fortsatt arkeologisk undersökning får avgöra. Fornlämningarna kan härröra från de förhistoriska

perioderna sten- brons- och/eller järnålder. En datering till brons- eller järnålder är mest sannolik utifrån topografi, ringa mängd flinta, övriga fynd som gjordes och de stora konstruktioner som anläggningarna tyder på.

ANTIKVARISK BEDÖMNING

Vid en exploatering bör hänsyn tas till de funna fornlämningarna vilka åtnjuter skydd enligt kulturminneslagen. Vid exploatering föreslås att en förundersökning görs för att ta reda på de nyfunna fornlämningarnas utbredning och närmare datering. Huruvida slutundersökningar krävs och om fornlämningarna kan borttagas, får likaså förundersökningen avgöra.



Foto 5. Utredningsområdets södra del där schakt 10 till 13 grävdes.

SAMMANFATTNING

Hösten 2003 utförde personal från Göteborgs Stadsmuseum en arkeologisk utredning över fastigheterna Uggleedal 1: 10, 2: 5 med flera i Lyckhemsdalen, Askim, i Göteborg. Anledningen var ett planerat bostadsbygge i området. Området bestod av gammal odlingsmark och hagmarker samt berg. Områdets topografi antydde även att platsen kunde innefatta fornlämningar. Vid utredningen hittades en mängd anläggningar och fynd. Anläggningarna tolkades som stolphål, gropar och härdar och fynden utgjordes av redskap och avslag av flinta och kvarts. Resultatet blev fem nya fornlämningar, tolkade som boplatser. Fornlämningarna kan inte dateras exakt till någon förhistorisk period, men en datering till järnålder kan ligga närmast till hands. Fornlämningarna låg 35 meter över havet. Vid exploatering krävs ur antikvarisk synpunkt skydd av dessa fornlämningar eller ytterligare undersökningar.



Foto 6. Utredningsområdets norra del där provgropar grävdes.



Fig. 1. Topografisk karta med utredningsområdet markerat. Skala 1:50 000.

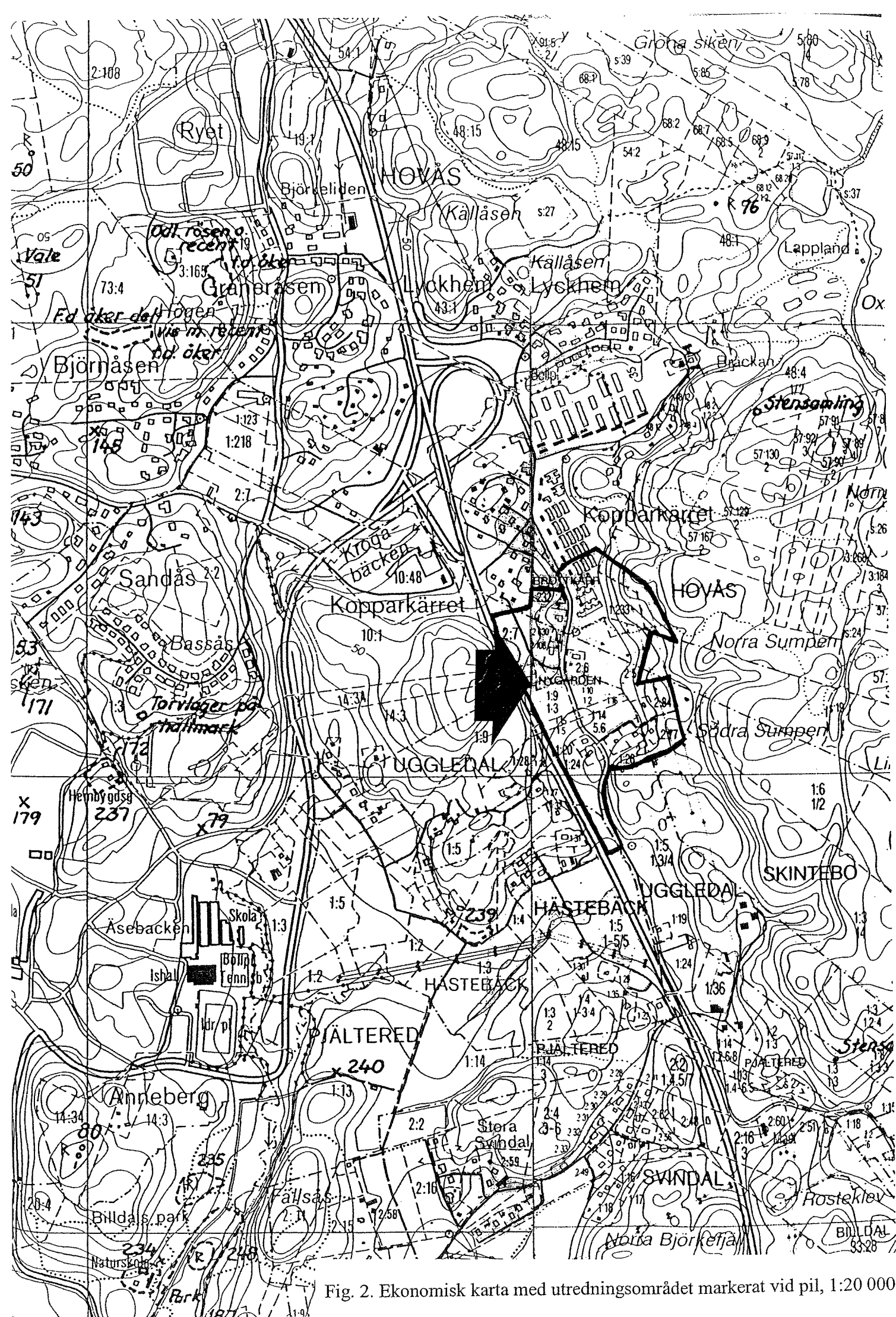


Fig. 2. Ekonomisk karta med utredningsområdet markerat vid pil, 1:20 000.

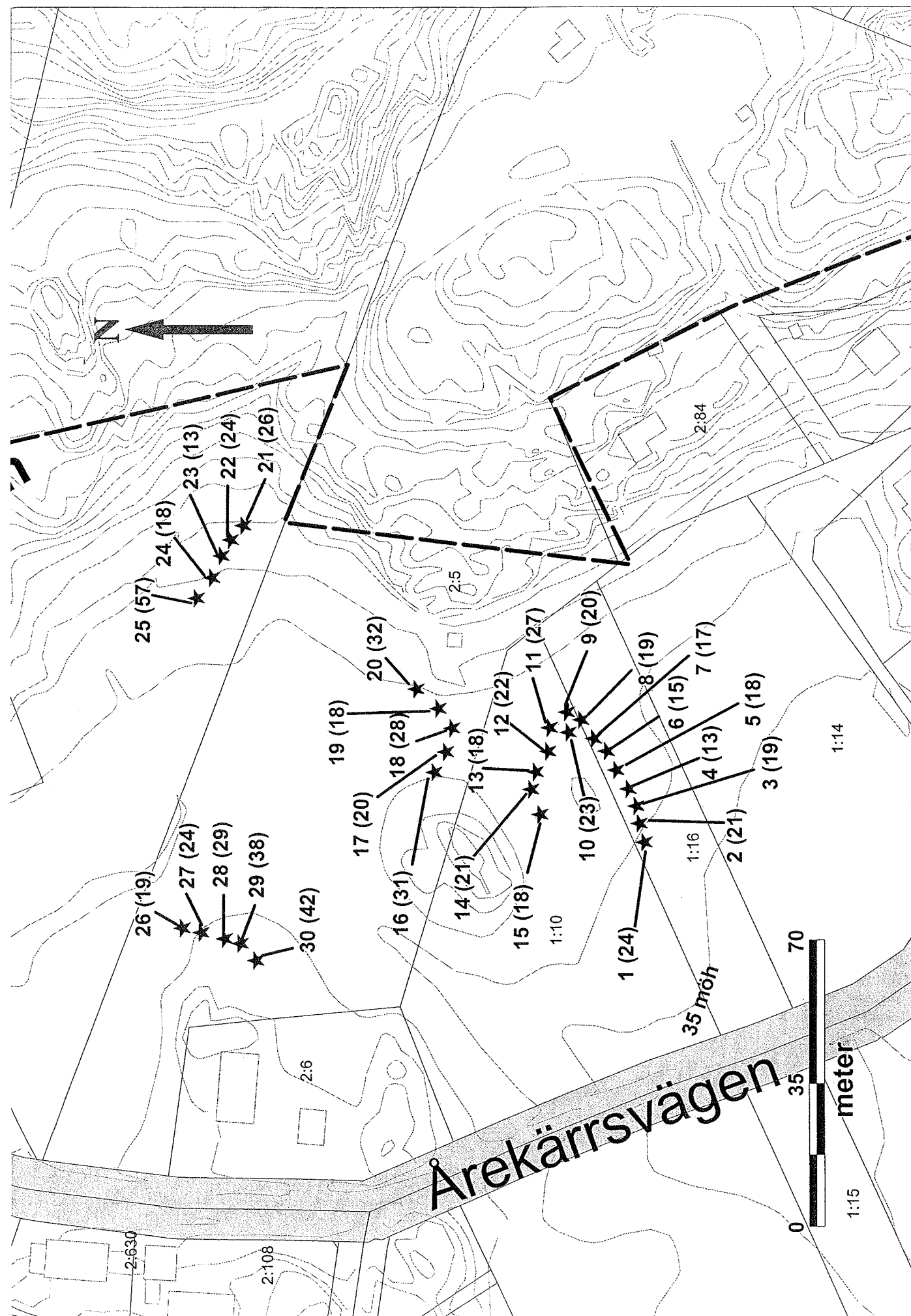


Fig 4. Lägen för fosfatprovtagningar. Värden inom parantes.

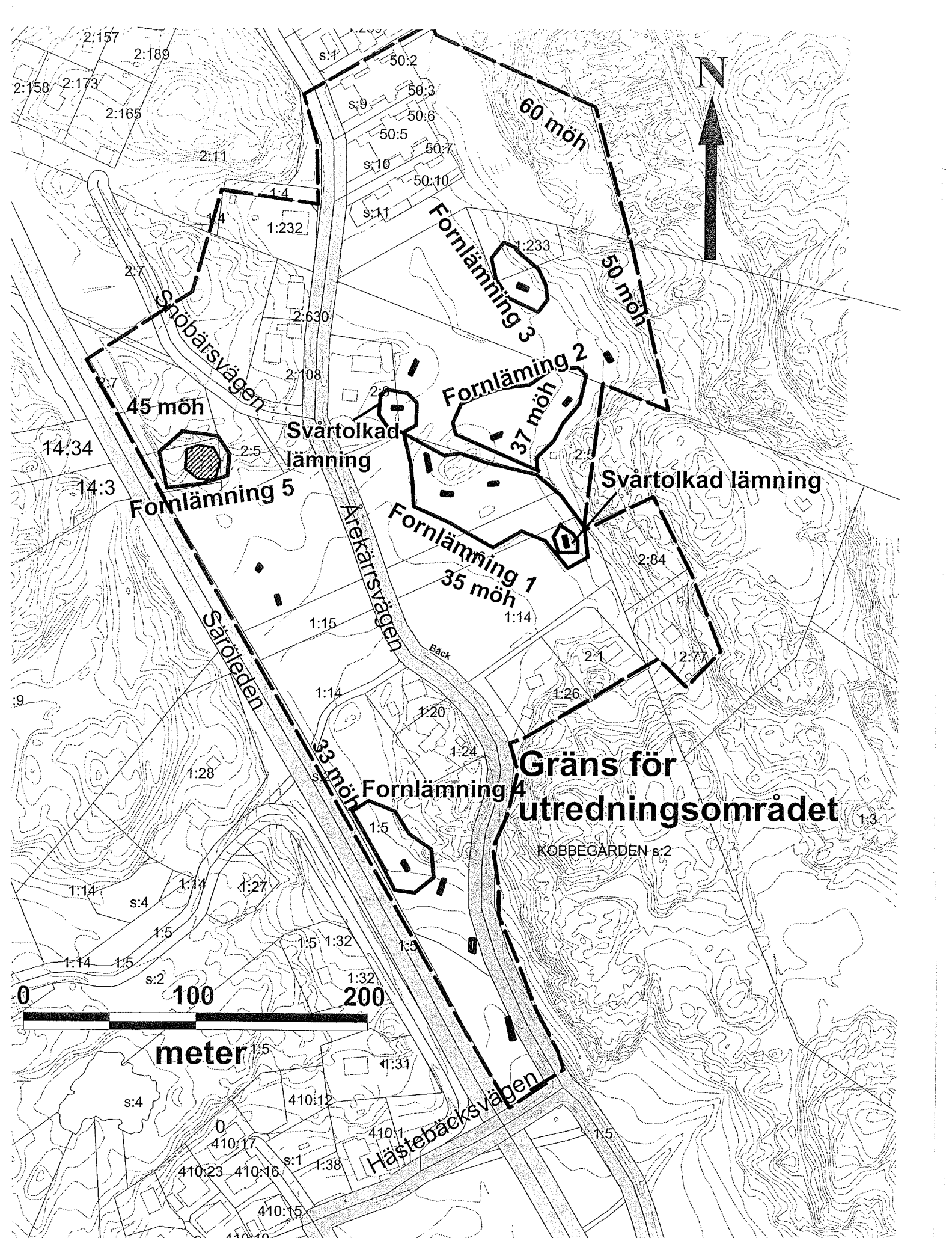


Fig 6. Utredningens resultat. Fornämningarna 1 - 5 samt två svärtolkade lämningar.

Bilaga 1.

ProvNr	P°
1	24
2	21
3	19
4	13
5	18
6	15
7	17
8	19
9	20
10	23
11	27
12	22
13	18
14	21
15	18
16	31
17	20
18	28
19	18
20	32
21	26
22	24
23	13
24	18
25	57
26	19
27	24
28	29
29	38
30	42

Fosfatanalysens värden.

Anläggningsritningar.



Schakt1

Schakt2

Schakt3

Schakt4



Schakt5

Schakt6

Schakt7

Schakt8

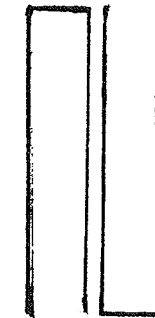
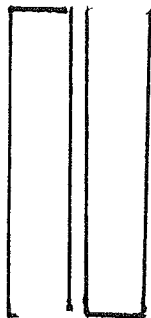


Schakt9

Schakt10

Schakt11

Schakt12



Schakt13

Schakt14

Schakt15

Schakt16

Bilaga 2: Utredningsområdets schakt med anläggningar. Skala 1:200.

● = anläggning.