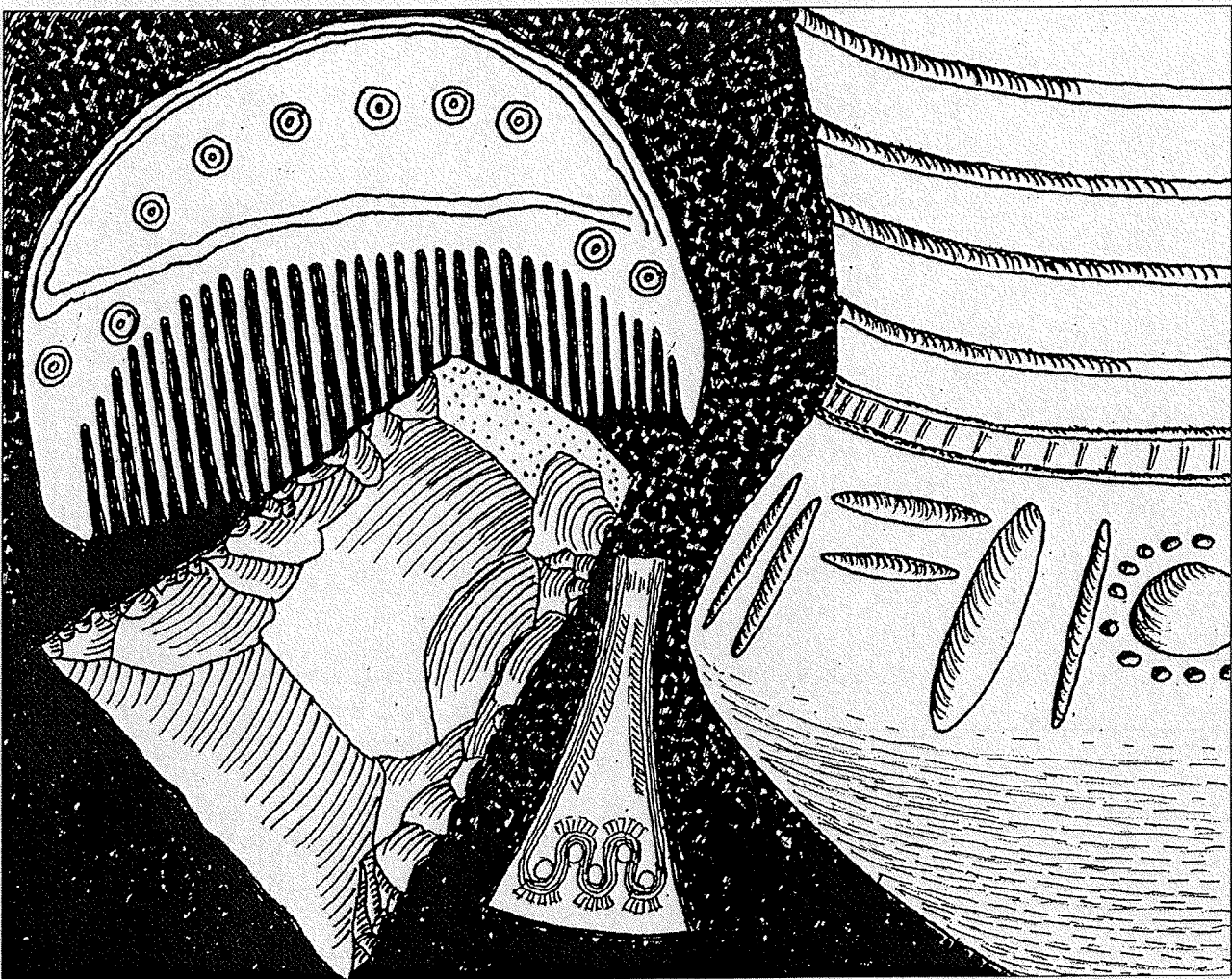


Boplats i Askim

Askim 130 | Boplats
Förundersökning | Göteborgs kommun

Patrik Hallberg



Arke Arke Gbg. 4. om.



ARKEOLOGISKRAPPORTFRÅN
GÖTEBORGS STADSMUSEUM
ISSN 1651-7636
© Göteborgs Stadsmuseum 2004
Norra Hamngatan 12
411 14 GÖTEBORG
www.stadsmuseum.goteborg.se

REDAKTION
Magnus von der Luft
Johannes Nieminen
Ulf Ragnesten
Fredrika Ödlund

OMSLAGETS GRAFISKA FORM OCH LAYOUT
Mimmi Andersson
Teckning: Hans Dillner

KARTBEARBETNING
Patrik Hallberg

TOPOGRAFISKA OCH EKONOMISKA KARTAN
© Lantmäteriverket. Medgivande 507-98-3211

KARTOR FRÅN STADSBYGGNADSKONTORETS DATABAS
© Göteborgs Stadsbyggnadskontor

FORNLÄMNING ASKIM 130

Arkeologisk förundersökning, boplat

Göteborgs stadsmuseum har utfört en arkeologisk förundersökning av den tidigare undersökta fornlämningen As 130. Arbetet utfördes hösten 2003 med anledning av att Trafikkontoret i Göteborg planerade en ombyggnad av södra Särövägen. Fornlämningen As 130 ligger på fastigheterna Hulan 4:5 m. fl. och Lindås 1:133 i Askims socken, Göteborgs kommun. Syftet var att avgränsa fornlämningen och finna rester av det kulturlager som upptäcktes vid 1972 års grävning. Sex schakt och fyra provrutor grävdes. Inga kulturlager eller anläggningar påträffades. Förundersökningen visade att inte någon slutundersökning behöver göras och att lag-skydd bör kvarstå på den icke exploaterade delen av As 130.

ADMINISTRATIVA UPPGIFTER

Länsstyrelsens beslut nr:	431-44864-2003
Uppdragsgivare:	Trafikkontoret Göteborg
Läge:	Hulan 4:5 m.fl. och Lindås 1:133, Askim sn, Göteborgs kommun
Ekonomisk karta:	6B7d = 6173
Koordinater i rikets nät:	X 1269,1 / Y 6389,5
Grävningsorsak:	Ombyggnad av S Särövägen
Grävningsinstitution:	Göteborgs Stadsmuseum
Tidpunkt för undersökning i fält:	2003-11-10 – 2003-11-11
Undersökt yta:	31 m ² av den totala ytans 900 m ²
Antal arkeologtimmar i fält:	22
Antal maskintimmar:	6
Platsledare:	Patrik Hallberg
Övriga deltagare i fält:	Magnus von der Luft

TOPOGRAFI OCH FORNLÄMNINGSMILJÖ

Undersökningsområdet är beläget i ett bergigt område i södra Askim. I norr vidtar en slätt ned mot en havsvik. I öst, väst och till viss del i söder begränsas platsen av berg. Platsen ligger idag 15 meter över dagens havsnivå (fig 1-3). Väster om As 130 finns en registrerad stenåldersboplat utan synliga anläggningar belägen och det har även insamlats en skivskrapa i området.

UTSEENDE FÖRE UNDERSÖKNING

Undersökningsytan ligger i den SV delen av det område som berördes av 1972 års grävning. Ytan begränsas i norr och öster av en gång och cykelbana, i väster av södra Särövägen och i söder av Billdals Lövskogsväg. Undersökningsområdet består av en uttorkad delvis kulverterad bäckravin med angränsande slänter, och en lägre platå på östra sidan av den samma. Hela undersökningsområdet är bevuxet med gles skog, gräs och en del mindre buskar. Åt väster sluttar det brant upp mot södra Särövägen.

TIDIGARE FYND OCH UNDERSÖKNINGAR

Den första organiserade insamlingen gjordes 1917 inför minnesutställningen 1923, av J. Ekström. Då fann man tre kärnor, ett spån, en skivskrapa och fyra skärvor (GAM inv.nr 15764-15772), 23 skärvor bortlagda. Av dessa fynd var alla utom skivskrapan och en av kärnorna svallade.

1972 undersöktes platsen igen av Göteborgs arkeologiska museum, med anledning av att man planerade en gångväg genom området. Fornlämningen As 130 betecknas då som ett boplatsoområde från yngre stenålder med ett väl avgränsat kulturlager och med riklig flintförekomst. Vid undersökningen fann man sex kärnor, 2 knutor, 1 skivskrapa, 1 spånskrapa, 1 tvärpil, 2 avslag med retusch samt 287 avslag (GAM inv.nr 49285:1-65). Endast med något enstaka undantag så var flintan inte svallad (Sandberg 1973:516-517). Det konstaterades redan vid undersökningen 1972 att området var delvis omört. På grund av nergrävd kabel och flertalet vägar som anlagts inom området.

MÅLSÄTTNING

Den arkeologiska förundersökningen syftade till att avgränsa fornlämningen och finna rester av det kulturlager som upptäcktes vid undersökningen 1972 samt att kunna ge en närmare datering av boplatsten.

UNDERSÖKNINGSMETOD

Totalt grävdes sex sökschakt med minigrävare. Mellan dessa grävdes fyra provrutor. Både schakt och provrutor registrerades med hjälp av GPS, för att senare kunna presenteras på kartor i Mapinfo.

NATURVETENSKAPLIGA BESTÄMNINGAR

Inga naturvetenskapliga analyser gjordes.

GRÄVNINGSIAKTTAGELSER

Sex schakt grävdes, överst i schakten kom ett torv och mullrikt lager som var 0,10 – 0,40 m djupt (lager 1), därunder vidtog ett lager av humös gulbrun siltig sand på ett djup mellan 0,15 – 0,30 m (lager 2) och under detta en ljus gul och till viss del gråfläckig siltig lera 0,10 – 0,30 m (lager 3). I botten fanns slutligen en grå kompakt och styv lera. Schakten grävdes till ett djup av ca 0,80 m.

Inga kulturlager eller anläggningar påträffades. Undersökningen försvårades av att bäckravinens sidor sluttade brant och att en stor del av ytan genomkorsades av vattenledningar, el- och telekablar (fig. 3).

FYNDBESKRIVNING

De påträffade fynden utgjordes av 2 övriga kärnor och ett 40-tal avslag. Merparten av flintan påträffades i schakt 4, 5 och 6. All flinta kom nästan uteslutande i lager 1 (myllalagret) och lager 2 (humusinblandade sanden). I dessa tre schakt påträffades även den svallade och patinerade flintan, flertalet i schakt 6 (Tab. 1).

Fyndtabell								
Under nr	Grävning-enhet nivå 1	Sak-ord	Sak-ord st	Sak-ord gr	Mate-rial	Sval-lad	Patinerad	Beskrivning
1	R1	Avslag	3	48	Flinta		1	
2	R2	Avslag	2	8	Flinta		2	1 bränd
3	S4	Övrig kärna	1	34	Flinta			
4	S4	Avslag	9	78	Flinta	1	6	
5	S5	Övrig kärna	1	88	Flinta	1		
6	S5	Avslag	4	27	Flinta	1	1	Ett av avslagen är spånliknande
7	S6	Avslag	19	242	Flinta	1	12	1 ev kärnupp-friskningsavslag

Tabell 1.

Flintan har sorterats enl. ”Sorteringsschema för flinta” (Andersson, S. m.fl. 1978). Den övriga flintan tillvaratogs inte.

TOLKNING OCH DATERING

Den förundersökta ytan utgör troligen boplatsens SV del, de påträffade fyndens koncentration i de östra schakten och frånvaron av det tidigare upptäckta kulturlagret tyder på att boplatsens troliga utsträckning är högre upp åt öster. Liksom vid undersökningen 1972 så kan fyndmaterialet inte ge någon närmare datering av de aktiviteter som försigått på platsen. Eftersom boplatsen ligger mellan 13-16 möh och inga tecken på någon överlagring har påträffats vid någon av undersökningarna bör boplatsen dock vara tidigneolitisk eller yngre.

ANTI-KVARISK BEDÖMNING

Då inga anläggningar påträffades och fynden var av ett begränsat antal görs bedömningen att ingen slutundersökning behöver göras. Göteborgs Stadsmuseum anser därmed att det inte föreligger några hinder för det tilltänkta ingreppet i fornlämningen, förutsatt att det begränsas till den undersökta delen av fornlämningen. Lagskydd kvarstår på den icke exploaterade delen av fornlämningen As130.

LITTERATUR

Andersson, S, m.fl. 1978. Sorteringsschema för flinta. I *Fyndrapporter*.

Sandberg, B. 1973. 24:S 5 Lindås, Askim. Boplatsområde, Stenålder. I *Fyndrapporter*.

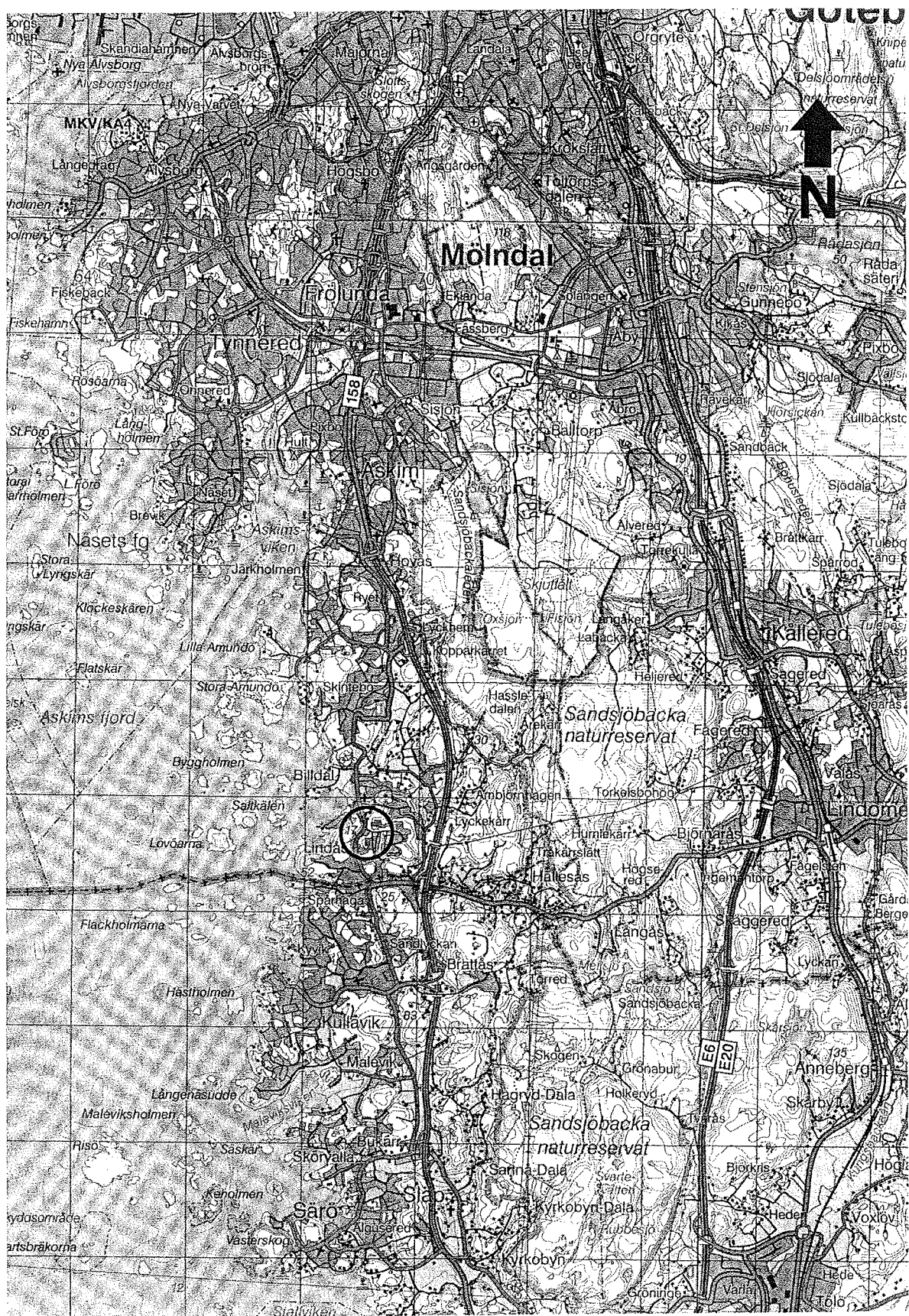


Fig. 1. Förundersökningsområdet markerat på topografisk karta (blå kartan) skala 1:100.000



Fig. 2. Förundersökningsområde markerat på ekonomiska kartan. skala 1:20.000

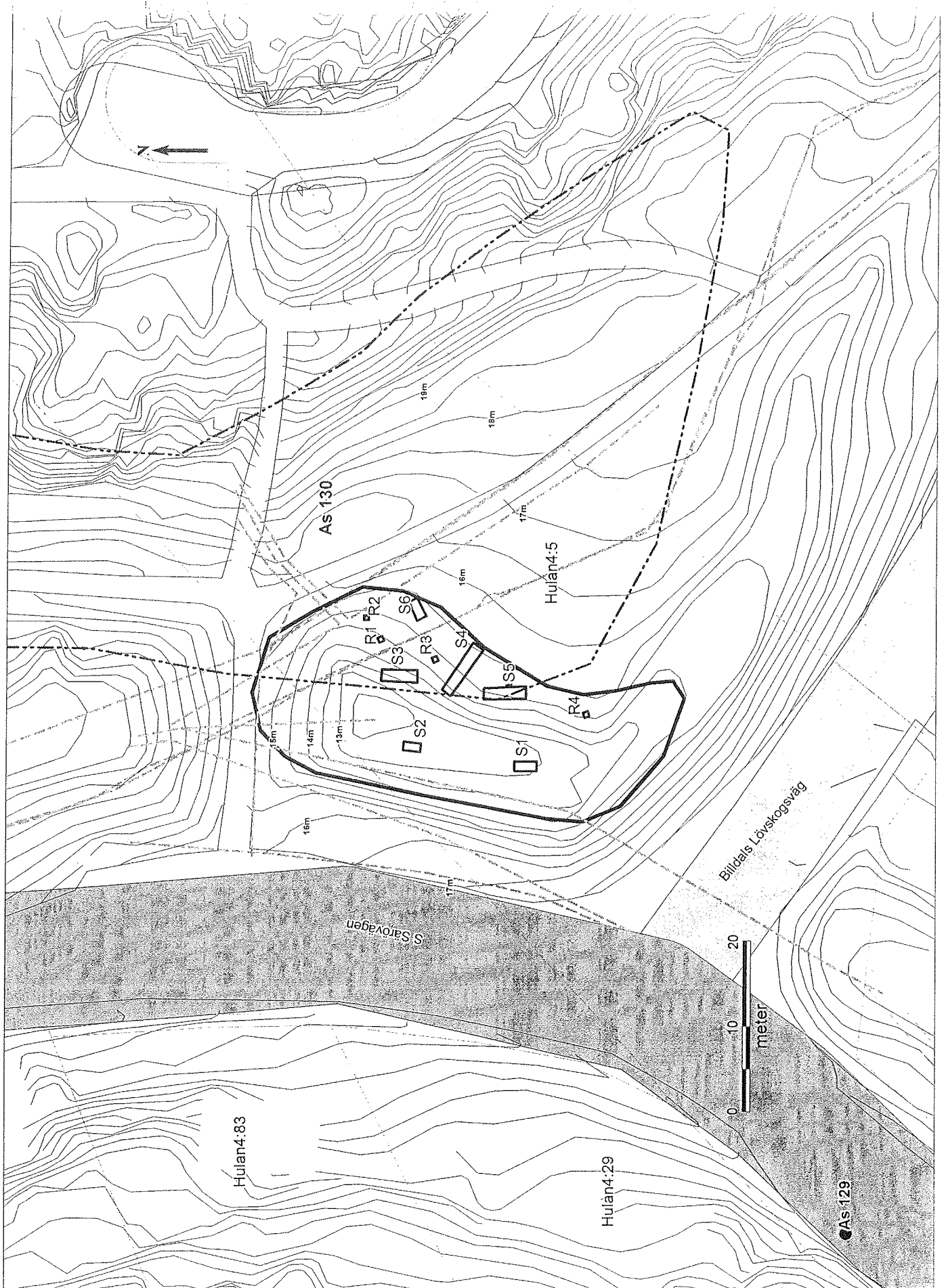


Fig. 3. Förundersökningsområdet med sökschakt, provrutor och störningar markerade. Streckade linjer motsvarar el, tele och vatten. Fornlämningen är punktstreckad.