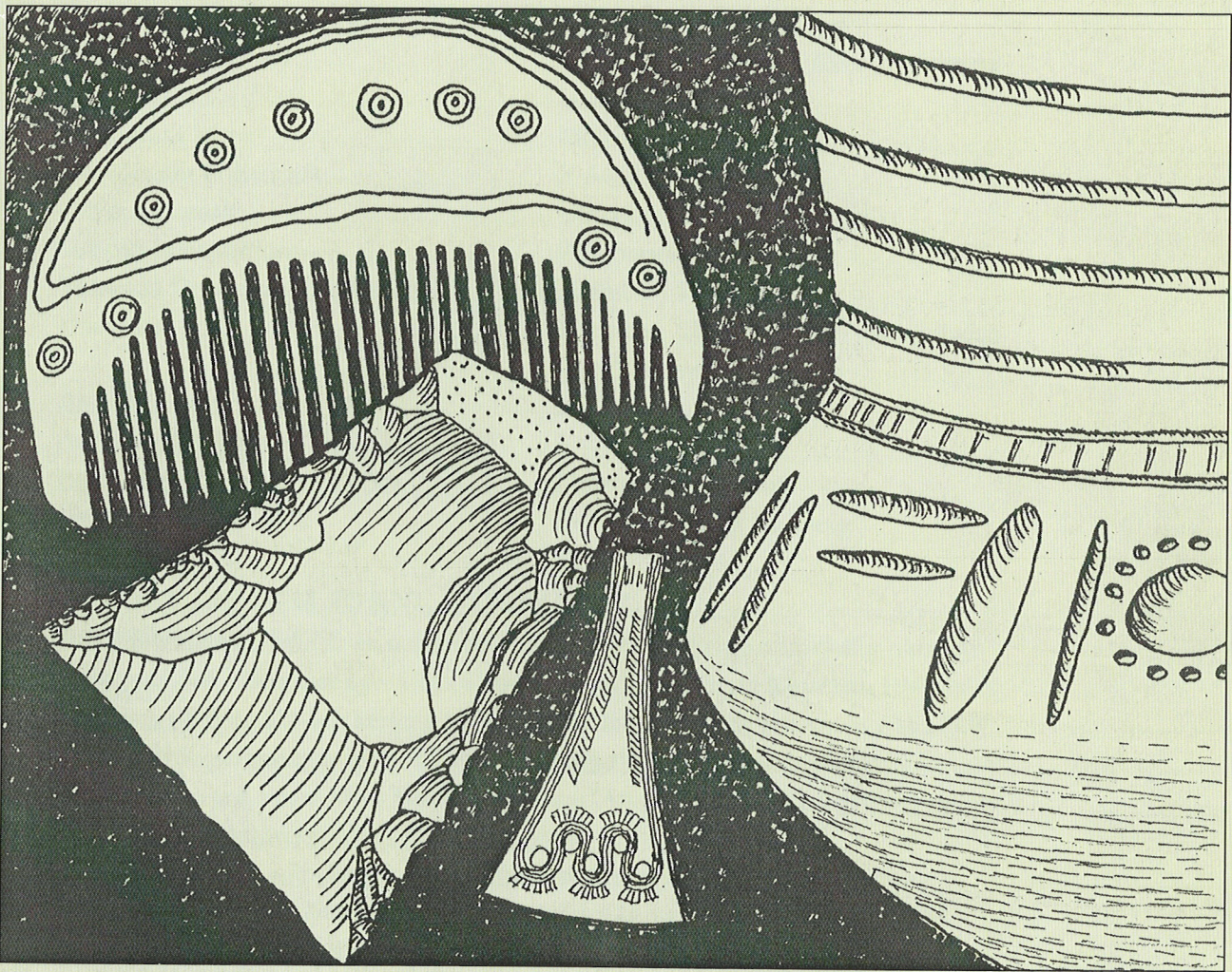


Röjningsrösen i Tagene

Säve 165 | Röjningsrösen
Förundersökning | Göteborgs kommun

Magnus von der Luft och Erika Räf



0300/0

ARKEOLOGISK RAPPORT FRÅN
GÖTEBORGS STADSMUSEUM
ISSN 1651-7636
© Göteborgs Stadsmuseum 2003
Norra Hamngatan 12
411 14 GÖTEBORG
www.stadsmuseum.goteborg.se

REDAKTION
Stina Andersson
Ulf Ragnesten
Johan Wigforss

OMSLAGETS GRAFISKA FORM OCH LAYOUT
Mimmi Andersson
Teckning: Hans Dillner

TOPOGRAFISKA OCH EKONOMISKA KARTAN
© Lantmäteriverket. Medgivande 507-98-3211

KARTOR FRÅN STADSBYGGNADSKONTORETS DATABAS
© Göteborgs Stadsbyggnadskontoret

FORNLÄMNING SÄVE 165

Arkeologisk förundersökning, röjningsrösen

En arkeologisk förundersökning utfördes i april 2003 vid Tagene bergtäkt i Säve socken. Orsaken till förundersökningen var att NCC Industri Ballast Syd ville utöka den befintliga bergtäkten. Vid den år 2002 genomförda arkeologiska utredningen noterades tre stensättningsliknande lämningar. Vid förundersökningen påträffades ytterligare lämningar. Sammantaget visar förundersökningen att lämningarna troligen hör samman med odling på den plana markytan strax intill. Sä 165 anses i och med denna förundersökning vara undersökt och borttagen.

ADMINISTRATIVA UPPGIFTER

Länsstyrelsens beslut nr:	431-63899-2002
Uppdragsgivare:	NCC Industri Ballast Syd
Läge:	Kärra 28:14, Tagene, Säve, Göteborgs kommun
Ekonomisk karta:	7B2e=7124
Koordinater i rikets nät:	X 6412,6 / Y1273,2
Grävningssak:	Utökning av befintlig bergtäkt
Grävningstinstitution:	Göteborgs Stadsmuseum
Tidpunkt för undersökning i fält:	2003-04-14 – 04-22
Undersökt yta:	Inom den 2857 m ² stora ytan grävdes 74 m ² , varav 4 meterrutor
Antal arkeologtimmar i fält:	106
Antal maskintimmar:	0
Platsledare:	Magnus von der Luft
Övriga deltagare i fält:	Erika Räf, Patrik Hallberg

TOPOGRAFI OCH FORNLÄMNINGSMILJÖ

Undersökningsområdet är en del av ett berg som sträcker sig i nordsydlig riktning längs med den västra sidan av Göta älvdalen (fig. 1, 2). Berget har sedan 1940-talet utnyttjats till bergtäkt och bergets centrala delar har gröpts ur; kratern är cirka 500 m i nordsydlig riktning och ca 350 m i östvästlig riktning. Öster om berget går Tagenevägen och i norr löper Nortagenevägen. I väster avgränsas bergtäkten av Tagene återvinningscentral.

Sä 165 har i den arkeologiska utredningen bedömts som två, möjligen tre, stensättningsliknande lämningar. Utanför undersökningsområdet söderut låg Sä 163, odlingsrösen som grävdes ut under 70-talet, samt i norr Sä 349 som är en osäker lintorkningsgrop (fig. 2).

UTSEENDE FÖRE UNDERSÖKNING

Undersökningsområdet består i väster av en relativ plan avsats på bergets övre, östra del (fig. 3). Höjden över havet är mellan 63 och 68 m. Mot öster, ut mot och

intill bergskanten i nordsydlig riktning, ligger ett större antal, delvis löst sammanhängande stensamlingar. De undersökta anläggningarna kan alla sägas vara delar av denna stenanhopning. Öster om dessa sluttar berget mycket brant neråt. På den plana avsatsen ovanför stensamlingarna växer främst lövträd, medan barrträd, buskar och sly tar över längs med bergskanten och ner i den branta slutningen mot öster.

Vid den år 2002 utförda utredningen noterades tre eventuella stensättningar. Vid okulär besiktning under förundersökningens inledande skede kunde ytterligare tre tänkbara stensättningar konstateras samt ett par stensträngsliknande konstruktioner. Alla anläggningarna ligger i det mer eller mindre barrträdsbevuxna området längs med bergskanten.

Omedelbart väster om anläggningarna ligger som redan nämnts, ett plant område, på ca 1800 m², bevuxet med lövträd (fig. 12). Detta område är, i jämförelse med partiet ut mot bergskanten, i det närmaste stenfritt. Detta område avgränsas i sin tur i väster av en jordvall och en traktorväg innan bergtäktens brant tar vid. Vallen och traktorvägen hör samman med sprängningsverksamheten.

TIDIGARE FYND OCH UNDERSÖKNINGAR

Fornlämningen 165 i Säve socken tolkades vid fornminnesinventeringen 1964 som ett gravfält. Vid revideringsinventeringen 1989 gjordes en omtolkning till stensättningsliknande lämningar. Inte heller vid utredningen som genomfördes under 2002 kunde man komma närmare en lösning på frågan om lämningarnas egentliga art.

I närområdet undersöktes 1973 fornlämning Sä 163. Liksom i fallet med Sä 165 var denna i fornlämningsregistret upptagen som stensättningsliknande lämningar och vid en inventering som Göteborgs arkeologiska museum genomförde 1969 beskrevs de som osäkra stensättningar. Utgrävningen kunde konstatera att det rörde sig om odlingsrösen från äldre bronsålder (Wigforss 1974, sid. 247ff).

MÅLSÄTTNING

Förundersökningens ursprungliga målsättning var att fastställa om de stensättningsliknande lämningarna var stensättningar, dvs. gravar, eller om det rörde sig om naturbildningar. Under undersökningens gång blev det emellertid allt klarare att anläggningarna troligen är ansamlingar av röjningssten. Om stenen hade röjts i samband med odling borde en lämplig odlingsyta vara det relativt plana och stenfria området omedelbart väster om anläggningarna. Målsättningen utökades således till att undersöka om den plana ytan respektive stensamlingarna var spår efter äldre odling. I målsättningen ingick också att om möjligt datera odlingen.

UNDERSÖKNINGSMETOD

Förundersökningen genomfördes under några varma och soliga dagar i april före lövsprickningen. Klimatförutsättningarna var således optimala. Pga. den branta terrängen gick det inte att använda maskin för avbaning. All utrustning fick bäras uppför berget och all grävning gjordes manuellt. Inmätningar av områdets begränsning och anläggningar utfördes med GPS. Härvidlag bör påpekas att det

under de dagar förundersökningen pågick förekom kraftiga atmosfäriska störningar, vilket medförde att exaktheten på mätningarna ibland uppgick till en till två meters avvikelse. Trots flera försök under skilda dagar gick det inte att få bättre noggrannhet och vi tvingades därför att godta de något ungefärliga inmätningarna.

Med hjälp av fyllhammare avtorvades anläggningarna 2, 3, 5 och 8 till hälften. I tre fall, anläggningarna 2, 3 och 5, grävdes halva anläggningen ut, varvid profilen ritades och fotograferades. Spett fick användas för att få undan större stenar; även rotsaxen var i flitigt bruk. Det förekom ingen sållning. I anläggningarna 1, 4, 6 och 7, gjordes inga grävningar utan dessa karterades endast.

Fyra meterrutor togs upp i det plana, förmodade odlingsområdet omedelbart väster om anläggningarna. Dessa grävdes med spade och skärslev ner till steril mark. Mylldjupet noterades och i meterrutorna 1 och 2 ritades den västra profilväggen.

Alla anläggningar fotograferades med svartvit film före och efter avtorvning.

NATURVETENSKAPLIGA BESTÄMNINGAR

Försök gjordes att finna lämpligt träkol för ^{14}C -analyser, både i anläggningarna och meterrutorna. Inget användbart kol påträffades dock.

GRÄVNINGSIAKTTAGELSER

Efter avtorvning visade det sig att anläggning 2, 5 och 8 till stora delar bestod av berg med pålagda stenar. För alla tre anläggningarna gäller således att röjningssten troligen har lagts på och invid en redan synlig berghäll eller markfasta block. I några fall, särskilt gäller detta för anläggning 5, verkar större stenar ha ställts på högkant. Det kan tyda på att stenarna verkligen är ditlagda. En liknande iakttagelse gjordes när ett röjningsröse undersöktes på den närliggande fornlämningen Sä 163 (Wigforss 1974, sid. 247).

Fyllningen mellan stenarna bestod av gräsrötter, torv och djupare ner grusig sand. Sanden var rödbrun, troligen pga. järnutfällningar.

För samtliga anläggningar, även de icke undersökta, gäller att deras begränsningar var diffusa. Inga kantkedjor eller andra klara avgränsningar kunde iaktas.

I meterrutorna, som grävdes på den plana platån, kunde ett tydligt lager mörkbrun humös silt iaktas under grästorven. Torven och den humösa jorden bildade ett lager som var mellan 9 och 20 cm tjockt. I tre fall av fyra var det humösa lagret djupare i den västra delen än i den östra. Myllagret tunnar med andra ord ut mot bergskanten. Vissa sotinslag direkt i eller under torven noterades, dock gick det inte att finna något träkol som kunde anses vara lämpligt för datering.

Anläggningsbeskrivningar

Anläggning 1, röjningsröse (fig. 3)

Längst upp i den nordvästra delen av undersökningsområdet låg en lätt oval stensamling, ca 4–5 m i diameter. Med hjälp av sonderingsjärn konstaterades att detta röse var diffusare i formen än anläggning 2 och vi valde därför att inte anlägga någon profil. Anläggningen var övertorvad och flack, ca 0,3–0,5 m hög.

Anläggning 2, röjningsröse (fig. 3, 4, 9)

Anläggningen har ett dominerande höjdläge på en utskjutande, platt del av berget, några tiotal meter från bergskanten. Cirka 10 m österut från anläggningen står ett rostigt elskåp, förbundet med ett lika rostigt rör som lagts upp för branten i östvästlig riktning. Området kan därför ha störts under modern tid.

Anläggning 2 syntes före undersökningen som en övertorvad och flack stensättning. Den var rundad i formen, ca 6–7 m i diameter och ca 0,3–0,5 m hög. I ytan noterades enstaka övertorvade stenar, ca 0,3–0,5 m i diameter. Profilen som lades i nordsydlig riktning visade att anläggningen består av en bergknalle med en ca 3,5 m bred sänka i mitten. I sänkan har större och mindre stenar samlats. Vissa av stenarna verkar ha lossnat från det fasta berget genom frostsprängning och dylikt. Andra kan ha lagts dit i samband med röjning. Fyllningen mellan stenarna bestod i det övre lagret av torv och i botten grusig sand. Fynd: en rostig järnnyckel samt ett vitpatinerat svallat flintstycke, utan spår av bearbetning.

Anläggning 3, möjlig rest av stensträng (fig. 3, 5)

Anläggning 3 är belägen 1,5 m sydost om anläggning 2 och ligger något tiotal meter in från bergskanten. Anläggning 3 syntes före undersökningen som en gles samling stenar, ca 0,2–0,5 m i diameter. Vissa av de större var ställda på högkant. En profil lades i nordostlig-sydvästlig riktning. Fyllningen bestod av torv i toppen, därunder humös silt och i botten grusig morän. Avtorvning och profil visade att anläggningen var en del av en gles stensträng eller stenansamling. Denna glesa sträng av stenar löpte - mer eller mindre sammanhängande - innanför bergskanten i nordsydlig riktning och avgränsade den plana yta som kan ha varit odlingsmark.

Anläggning 4, röjningsröse (fig. 3)

Oval anläggning, 4 x 2,5 m, möjligen sammanhörande med anläggning 3 som ligger en meter längre västerut. Uppbyggd kring ett par större markfasta block. Övertorvad. Profil ej anlagd.

Anläggning 5, röjningsröse (fig. 3, 6, 10)

5 m sydost om anläggning 3 påträffades anläggning 5. Denna anläggning ligger längst ut mot bergskanten, dock inte i något dominerande höjdläge. Före undersökningen syntes anläggningen som en flack, gles och övertorvad stensamling. Den var cirka 6 x 11 m och 0,3–0,5 m hög. Formen var oval med diffus avgränsning. Möjligen kan det vara frågan om två anläggningar; lätt ovala med diffus övergång, cirka 5–6 m stora och 0,3–0,5 m höga.

En profil anlades över den södra delens centrum. I profilen stack en bergknalle upp 0,6 m ur den omgivande moränen. Runtomkring denna bergknalle har stenar av olika storlek ansamlats. Vissa av dessa var frostsprängda från berget, andra bör ha lagts dit. Noteras bör att flera av stenarna stod på högkant. Fyllningen bestod av överst torv, därunder grusig sand.

Anläggning 6, röjningsröse (fig. 3)

7 m sydväst om anläggning 5 låg ett övertorvat, mindre röjningsröse, ca 2 m i diameter. Stenmaterialet tycktes vara något mindre till storleken än i de övriga, kring 0,2 m. Profil ej anlagd.

Anläggning 7, röjningsröse (fig. 3)

Avlång ansamling av sten som följer kanten av den planare ytan. 17 x 4 m. Stenen tycktes vara delvis utkastad i ett något brantare parti, strax intill bergskanten. Direkt innanför anläggningen tar det planare partiet av undersökningsområdet vid. Profil ej anlagd.

Anläggning 8, röjningsröse (fig. 3, 11)

I det undersökta områdets sydligaste del ligger anläggning 8. Den är också belägen på en liten utskjutande bergsplatå, ca 5 m från kanten. Dess placering kan inte betecknas som något markant höjdläge. Anläggningen, som var beväxt med en tall, var rundad och flack i formen, ca 6–7 m i diameter och mellan 0,2–0,4 m hög. En handfull större stenar syntes i den grästorvsbevuxna ytan. Efter avtorvning visade sig att större delen av anläggningen bestod av enstaka stenar lagda direkt på berget. Ingen vidare bearbetning av anläggningen företogs.

Meterruta 1 (fig. 3, 7)

Rutan grävdes ner till sterilt lager. Under torven kunde ett lager med mörkbrun humös silt konstateras. Torven och siltlagret var mellan 9–15 cm tjockt. Därunder vidtog sandigt grus.

Meterruta 2 (fig. 3, 8)

Rutan grävdes ner till sterilt lager. Lagret med torv och mörkbrun humös silt var 14–20 cm tjockt. Sotinslag kunde konstateras. Därunder vidtog sandigt grus.

Meterruta 3 (fig. 3)

Rutan grävdes ner till sterilt lager. Lagret med torv och humös silt var ca 10–12 cm tjockt. Därunder vidtog sandigt grus.

Meterruta 4 (fig. 3)

Rutan grävdes ner till sterilt lager. Lagret med torven och den humösa silten var ca 13–20 cm tjockt. Därunder vidtog sandigt grus.

FYNDBESKRIVNING

I anläggning 2 påträffades en järnnyckel, troligen från förra eller förrförra seklet. Den låg i anslutning till en sten cirka 8 cm ner i myllan. En ca 2 cm stor, vitpatinerad, ej bearbetad flintbit låg på ca 20 cm djup i samma anläggning. Inget av fynden tillvaratogs. I övrigt påträffades inga fynd.

TOLKNING OCH DATERING

Vid inventering kan det vara mycket svårt att avgöra om specifika anläggningar är rösen, stensättningar eller röjningsrösen. Arkeologer har i många år brottats med problemet. I de flesta fall är en arkeologisk utgrävning den enda möjligheten att nå klarhet, även om det ibland även efter utgrävningen kan föreligga tveksamheter (von der Luft 1995).

Vid förundersökningen av Sä 165 stod det ganska tidigt klart att dessa lämningar inte var gravar. Efter avtorvning och anläggande av profil, visade det sig att de varken till form eller innehåll kan klassas som sådana. Gravgömma eller brandlager saknades och stensättningarnas yttre form var alltför diffus för att ha lagts med någon större omsorg.

Anläggningarna består dels av uppstickande bergknallar, dels av söndervittrad sten som lossnat från berget samt av pålagd röjningssten. Vi har därför tolkat anläggningarna 2, 5 och 8 som förmodade röjningsrösen, samt anläggning 3 som del av stensträng. Den senare har också anlagts i samband med röjning. Även de icke genomgrävda anläggningarna 1, 4, 6 och 7, har tolkats som röjningsrösen.

Röjningsrösen inom Sä 165 ligger i en lättare bågform utmed bergskanten, liksom uppträdde på ett pärlband. Innanför denna var marken som redan nämnts nästan plan, endast svagt sluttande mot öster, samt i det närmaste stenfri (fig. 12). Något enstaka större markfast block återfanns dock även inom denna eventuella odlingsyta.

När denna röjning och odling kan ha ägt rum är svårare att svara på då inget lämpligt kol för datering kunde insamlas. Därför kan en ungefärlig datering endast göras utifrån jämförelser med andra utgrävda röjningsrösen, samt med hjälp av äldre kartmaterial.

På de sydvästra slutningarna av samma berg låg Sä 163, cirka 500 m från Sä 165. Vid den 1973 utförda undersökningen av Sä 163 dokumenterades två odlingsrösen. Odlingsrösen var ca 5 m i diameter och uppbyggda av ett stenar på mellan 0,1 och 0,6 m. Dock verkar det som om dessa rösen är mer vällagda än de i Sä 165. Flertalet av stenarna i de två dokumenterade odlingsrösen på Sä 163 är ställda på högkant eller inkilade mellan andra stenar. Detta har tolkats som att de är lagda av mänsklig hand. Under anläggningarna insamlades kol som gav dateringar till äldre bronsålder. Intill de bägge odlingsrösen återfanns mindre stenfria ytor som tolkades som möjliga odlingsytor (Wigforss 1974, sid. 247ff).

Av storskifteskartan från 1784 framgår att hela området väster om byn Tagene då var utmark och beteshagar. Inte heller på kartor från laga skiftet 1831 finns några åkrar eller odlade partier angivna inom undersökningsområdet. Den ekonomiska kartan från 1934 visar Båtsmanstorpet där Tagene återvinningscentral ligger idag.

Kartmaterialet visar att det sedan 1700-talet inte funnits några större åkerytor på det undersökta området. Marken kan dock mycket väl ha brukats för odling under

tidigare historiska perioder. Möjligen kan även marken ha röjts och brukats under en kortare period i samband med 1800-talets torpbebyggelse.

En jämförelse, med avseende på datering, dels med den tidigare gjorda undersökningen av Sä 163, dels med äldre lantmäterikartor kan tyvärr inte ge någon närmare tidsbestämning. Odlingen kan ha ägt rum någon gång från och med bronsålder in i medeltiden. Möjligen kan den till och med dateras så sent som till en eventuell torpexpansion under senare delen av 1800-talet. Tyvärr kan undersökningen inte säga mer.

ANTI-KVARISK BEDÖMNING

Sä 165 anses i och med denna förundersökning vara undersökt och borttagen.

SAMMANFATTNING

Göteborgs stadsmuseum har under två veckor i april 2003 utfört en arkeologisk förundersökning av fornlämningen Sä 165 i Säve socken. Förundersökningen föranleddes av att NCC Industri Ballast Syd önskade utöka bergtäkten vid Tagene. Lämningarna bestod av ett antal röjningsrösen, som låg som ett pärlband utmed kanten av en platå på nämnda berg. Innanför denna begränsning vidtar en planare yta, endast svagt sluttande ut mot bergskanten. Detta område anses vara en möjlig yta för någon form av odling. På denna yta upptogs fyra meterrutor för att kunna dokumentera och eventuellt datera odlingens anläggningsfas. Lämpligt kol för ¹⁴C-datering lyste dock med sin frånvaro, både i odlingsytan och i de undersökta röjningsrösen. Då lämpligt kol saknades för datering blir dateringen av röjningsrösen och den eventuellt tillhörande odlingsytan mycket ungefärlig. Odlingen kan tänkas härledas till ett mycket brett tidsspann, alltfrån äldre bronsålder till medeltid, möjligen även så sent som till torpexpansionen under 1800-talet.

LITTERATUR

von der Luft, M. 1995. Stenrör. *En kritisk granskning av fornminnesinventeringen av rösen, stensättningar och röjningsrösen*. CD-uppsats. Arkeologiska institutionen, Uppsala universitet.

Wigforss, J. 1974. Tagene Säve 163. Odlingröse bronsålder. I: *Fyndrapporter 1974*. Rapporter över Göteborgs Arkeologiska Musei undersökningar. Göteborgs arkeologiska museum.

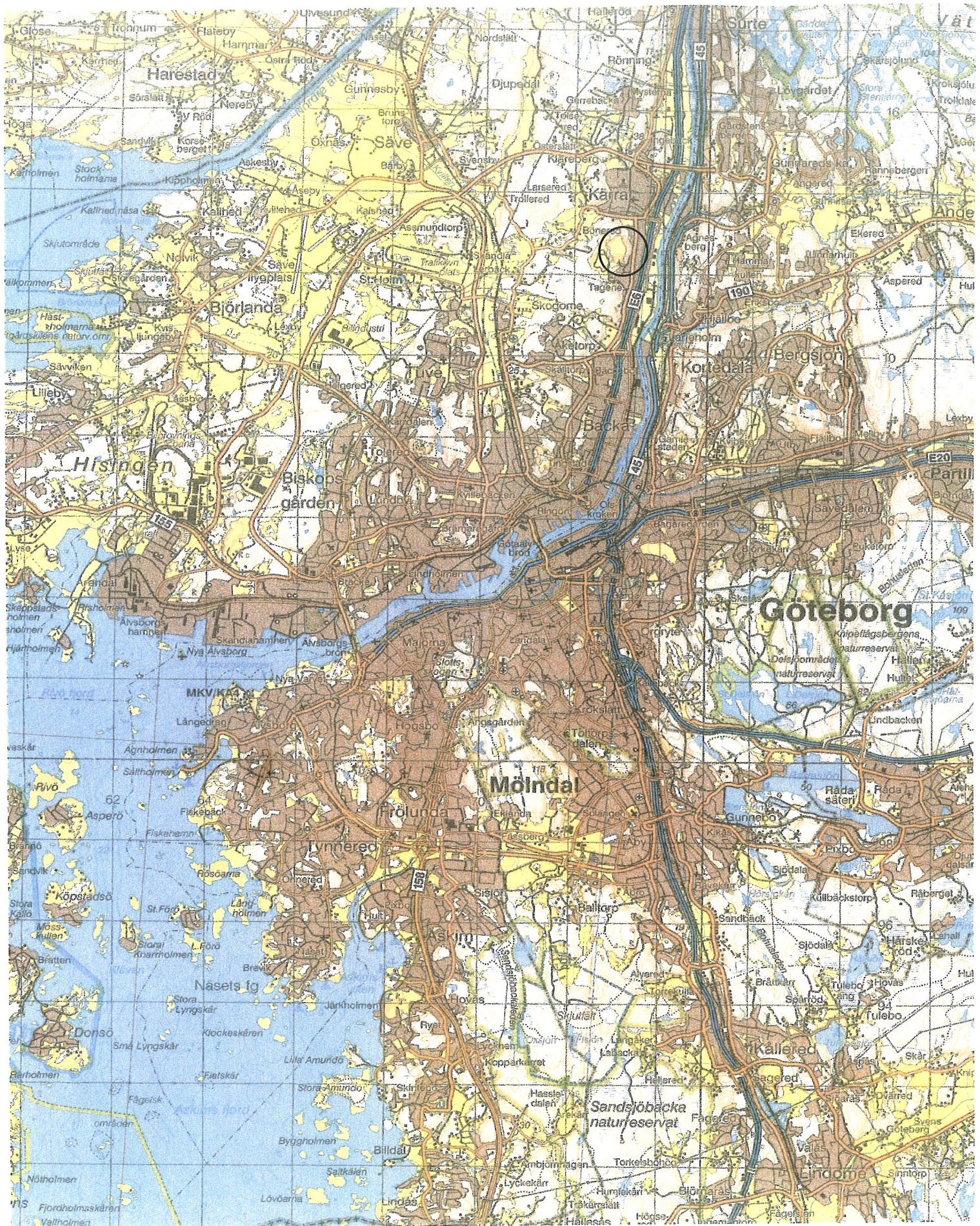


Fig. 1. Fornlämningen Sä 165 markerad på karta i skala 1:100 000

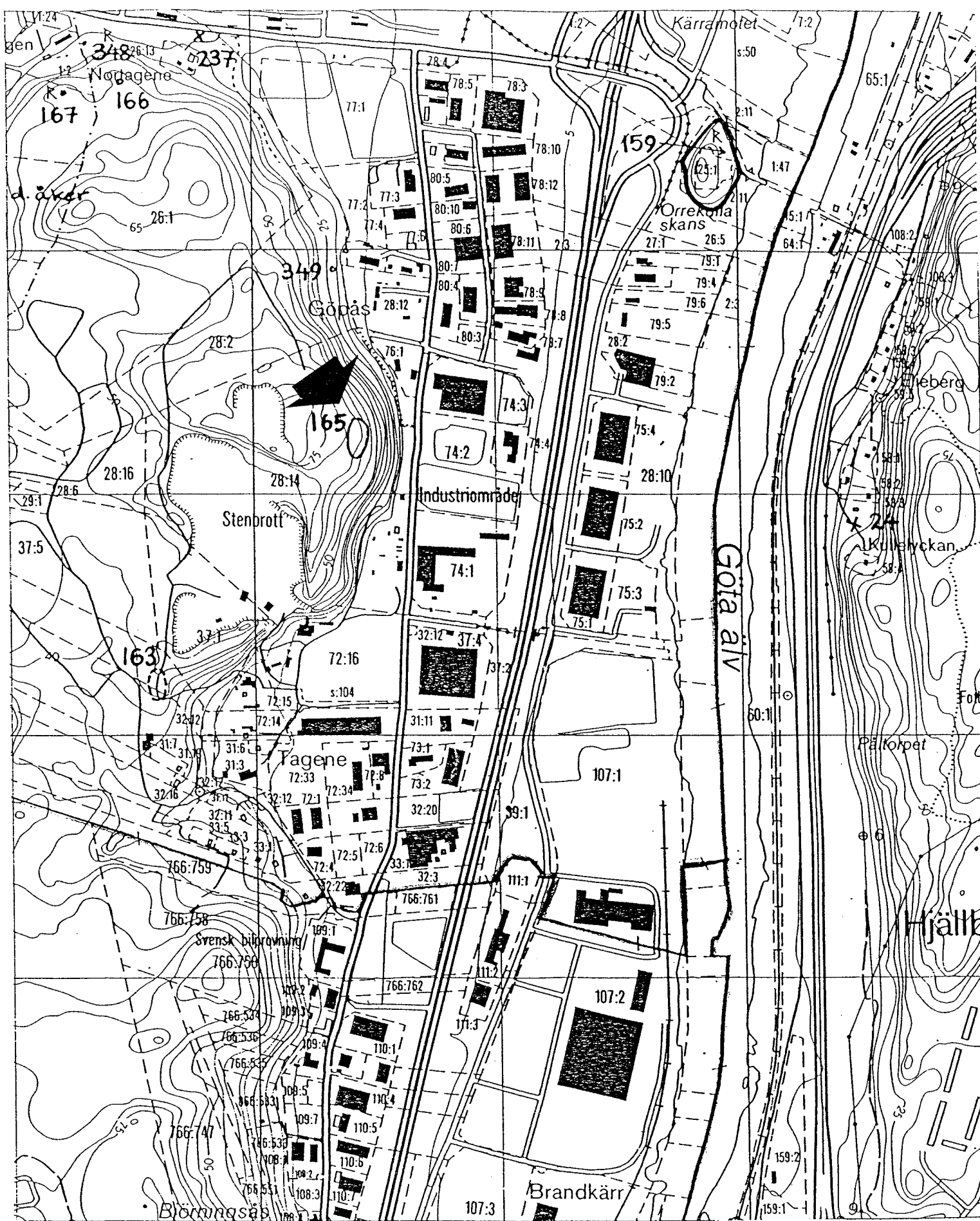


Fig. 2. Sä 165. Ekonomisk karta 7B2e, skala 1:10 000, med fornlämningen markerad

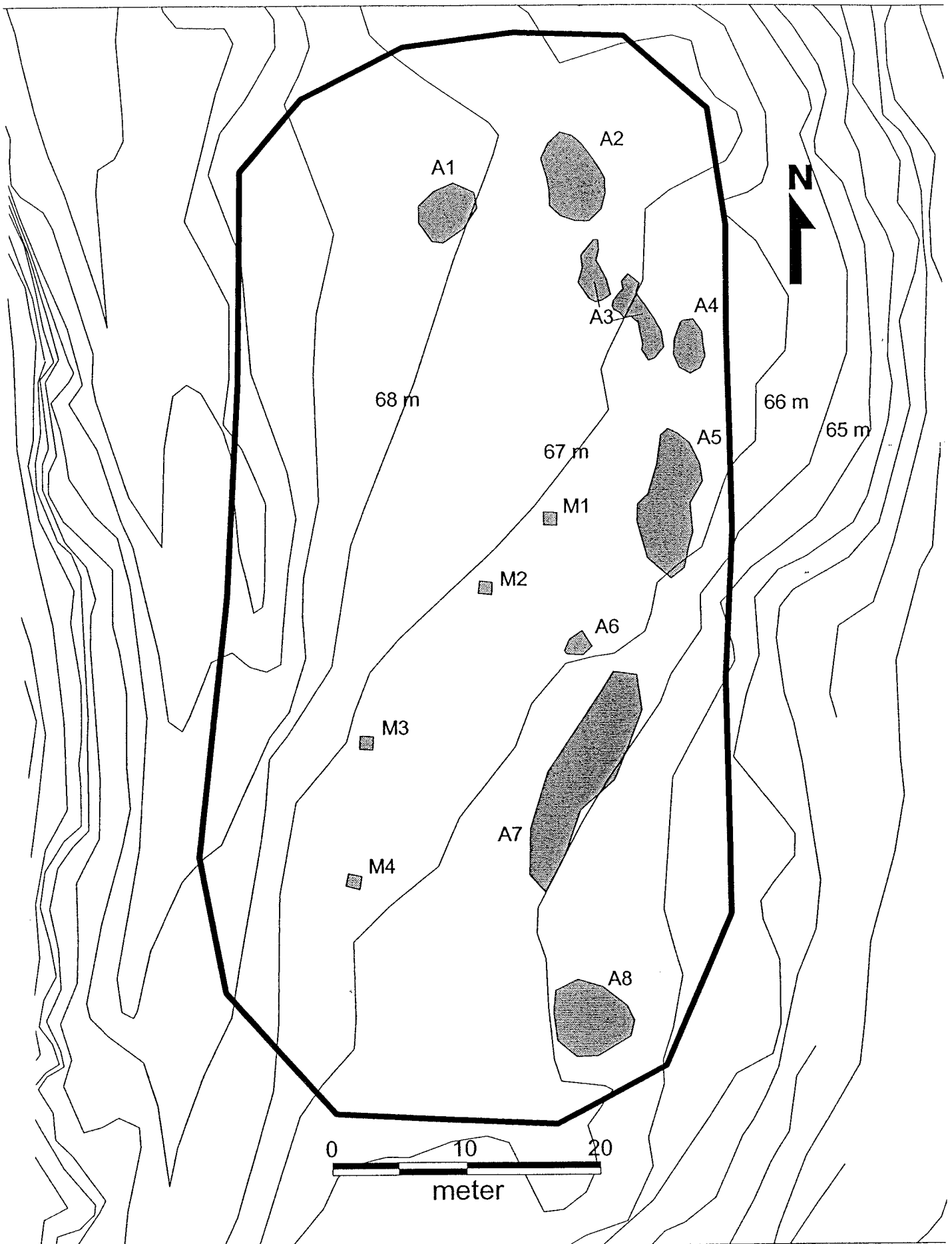
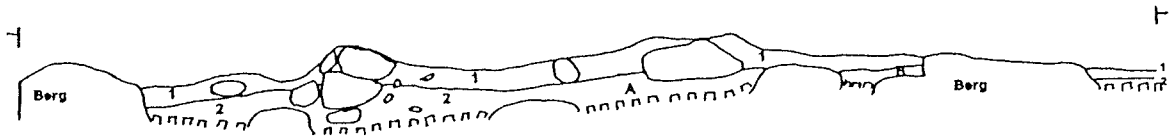


Fig. 3. Sä 165. Undersökningsområdet, med anläggningar och meterrutor.

Anläggning 2
Profil fr V

Fig. 4

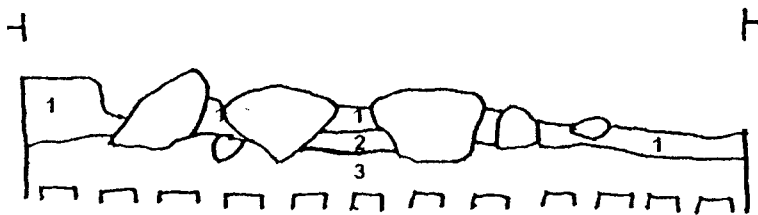


- 1. Torv med visst sotinslag
- 2. Rödbrun grusig sand
- A. Vitpalinerad flinta
- B. Rostig nyckel

Skala 1:40

Anläggning 3
Profil fr SO

Fig. 5



- 1. Torv
- 2. Brun humös silt
- 3. Rödbrun morän

Skala 1:20

Fig. 4-5. Profilritningar av anläggningarna 2 och 3

Anläggning 5
 Profil fr S

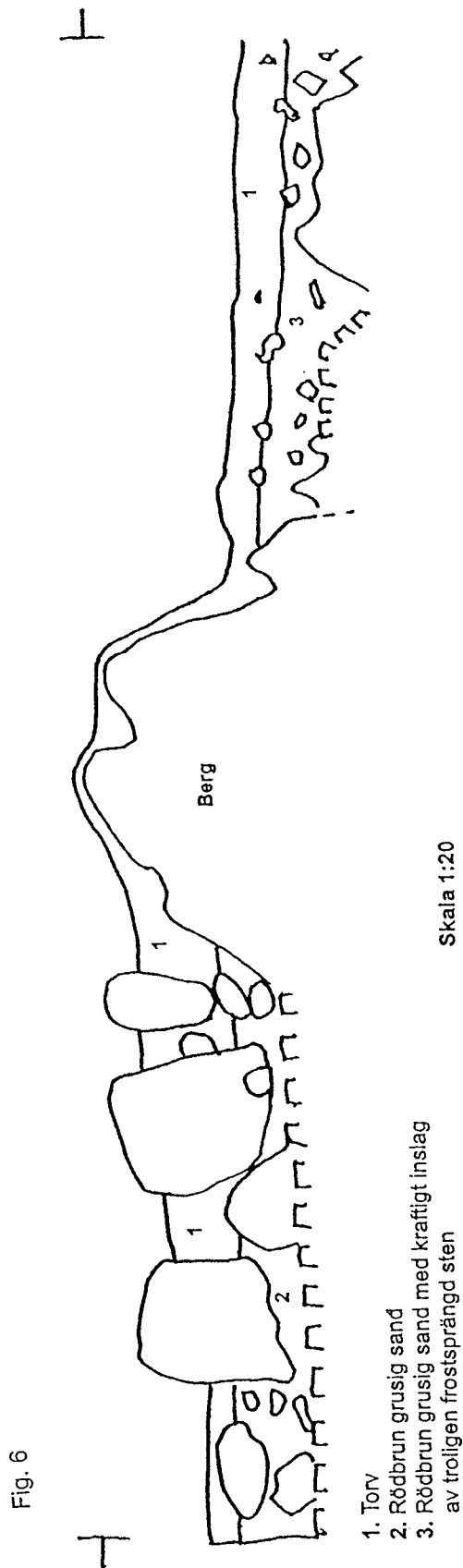


Fig. 8 Meterruta 2
 Profil fr O

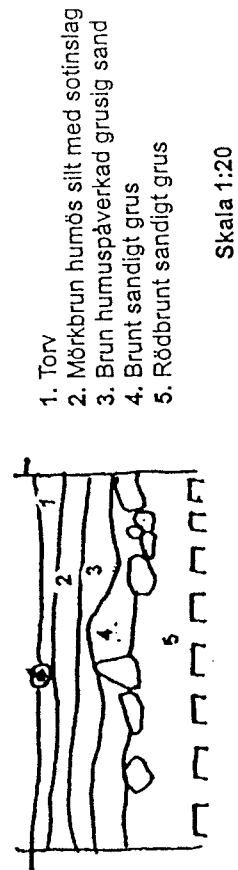


Fig. 7 Meterruta 1
 Profil fr O

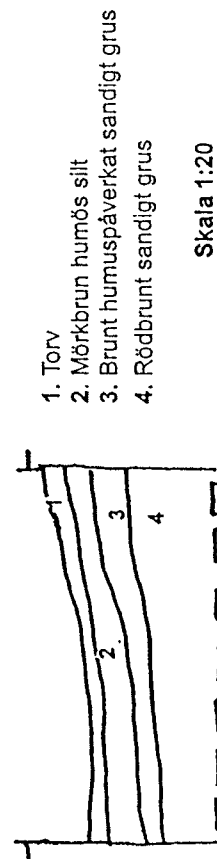


Fig. 6-8. Profilritningar av anläggning 5 samt meterrutorna 1 och 2



Fig. 9. Anläggning 2 under avtorvning och anläggande av profil. Foto: Erika Räf



Fig. 10. Anläggning 5 under avtorvning. Foto: Erika Räf



Fig. 11. Anläggning 8 före avtorvning. Foto: Erika Räf



Fig. 12. Den plana odlingsytan med en av meterrutorna i förgrunden. Foto: Erika Räf