

83/66

1.

Göteborgs stadsmuseum
Arkeologisk arkivrapport

Nr 1965:4

Göteborg

Björlanda 195

Sörred 4⁴

Stensättning

Inv. nr. 48698

Rapport över undersökning av fornminnesinventeringens nr 12:195,
Sörred 4⁴, Björlanda sn, Bohuslän.

Riksantikvarieämbetets bedömning:

Stensättning, röseliknande.

Läge och beskrivning:

Fornlämningen 12:195 var belägen på fastigheten Sörred 4⁴, Björlanda socken, Bohuslän. Den låg på krönet av ett högt berg. (foto 1). Fornlämningen hade före undersökningen följande utseende:

Stensättning, röseliknande, 3-4 m diam och 0,4 m h. Fyllning av 0,2-0,6 m st stenar. I V kanten fanns en håll, 1,25 m l, 0,5 m br och 0,2 m tj. En del sten runt om.

Grävningstid och arbetsstyrka:

Grävningstid: 7 april - 23 april 1965, parallellt med andra arbeten. Undersökningen utfördes av Göteborgs arkeologiska museum. Arbetet leddes av fil.kand. Stina Andersson. I övrigt deltog fil.kand. Maja Jackson, fil.stud. Marianne Djurfeldt samt Monica Lundberg. Arbetare från Siab var herrar Alf Falkenström, Roger Johansson, Bernt Tarander och Ove Åslund. Undersökt yta: ca 26 m².

Arbetstid: 88 arkeologtimmar och 106,5 grovarbetstimmar.

Arbetsbeskrivning:

Efter röjning och förberedande fotografering (foto 2) drogs en profil (N-S) över anläggningen. Stenpackningen avtorvades, fotograferades (foto 3,4) och borttogs. Profilen ritades (se profilritning) fotograferades (foto 5), varefter hela profilen borttogs (foto 6).

Grävningssiakttagelser:

Fornlämningen uppdelades i område V och Ö.

Område V (foto 4 samt planritning) visade sig bestå av en 6 x 1-2 m stor (N-S) och 0,4 m h stenpackning med en utlöpare i södra delen, ca 3 x 1 m (NV-SÖ). Tätt packade, i allmänhet ca 0,2-0,5 m stora stenar

med jordfyllnad låg ovanpå den relativt jämna berghällen. I S utlöparen upptill 0,8 m st stenar ovanpå och i en vinkelböjd 6 m l (NO-SV och NNW-SSO) 0,2-0,4 m br och 0,1-0,5 m djup klyfta (foto 7). Centrum var omplockat, förmodligen i sen tid, och jordfyllnad saknades helt mellan de övre stenarna. I NV kanten låg en 1,4 m l, 0,5 m br och 0,25 m tj håll.

Profilen visade följande lagerföljd:

(foto 5 samt profilritning)

- 1) torv, ca 2-6 cm, saknas i centrum mellan 3,8-6,1 m.
- 2) mörkfärgad mo, ca 5-20 cm, med stenpackning.
- 3) rödfärgad mo, 2-30 cm, med stenpackning.
- 4) vittringsgrus, ca 1-2 cm, i botten på klyftorna.
- 5) berggrunden, omedelbart under 3, där detta saknas under 2 och i klyftorna under 4.

Område Ö (foto 3 samt planritning) visade sig bestå av en ca 6 x 3 m stor (N-S) och 0,4 m h oregelbunden stenpackning med en utlöpare i S delen. I allmänhet ca 0,2-0,5 m st stenar, i S utlöparen upp till 1 m st, med jordfyllnad som låg ovanpå den rel. jämna berghällen; i N delen en ca 4 m l (VNV-OSO), 0,4 m br och 0,6 m djup klyfta. Centrum omplockat i sen tid, liksom i område V. Bistaka större stenar, ca 1 m st, låg runt om på berghällen.

Fyndiakttagelser

Fyndtabell

Fynd-nr	Keramik	Br. lera	Br. ben	Flinta däribland skärvor m bula	Redskap av flinta	Redskap av bergart
1				icke redskap		1 st bryne? 160 g
2	< 1 g	< 1 g				
3	2 g					
4					1 st skrapa 12 g	
5		28 g				
6						1 st fragm. av slipat? föremål
7	14 g		1 g			15 g
8			1 g			
Hela anl. F9					1 avsl. m. bearb. 3g	
" "				671 g		

Konkordanslista för inv nr - fyndförteckningsnr
i rapporten för 12:195

Inv nr	fyndförteckningsnr	
48698:1	F3	Keramik
:2	F7	Keramik
:3	F2	Bränd lera
:4	F5	Lerklining
:5	F4	Skivskrpa
:6	F9	Avslag m bearb
:7	F1	Brynsten?
:8	F6	Fragm av slip skifferredskap
:9	F7	Brända ben
:10	F8	Brända ben
:11	-	Avslag o avfall

Krukskärvorna var oornerade, godsöts tjocklek 4 - 5 mm och skärvstorleken uppgick till högst 2,5 x 3 cm.

Fynd 7 (foto 6) utgjordes av ett tiotal keramikskärvor och några br. ben inom ett område ca 90 x 20 cm (N-S) stort/^{omr./} Ca 50 cm S om detta kom fynd 8 (foto 6), ett mindre antal br. ben inom ett ca 35 x 25 cm (N-S) stort område. Båda dessa koncentrationer låg under stenpackningen i lager 3, ca 3 cm ovanför den rel. jämna berghällen på bergets högsta topp och ung. i centrum av anläggningen (foto 6,7). Inom ett ca 2,8 x 1,4 m (Ö-V) st område i S delen av område Ö och alltså sammanfallande med den S utlöparen, låg upp till 2,5 cm st bitar trol. av br. lera (fynd 5) över, i och under stenpackningen i lager 2 ända ner till berghällen, som här sluttade svagt mot S. Spridda fynd av keramik? (fynd 2 och 3) låg i lager 2 bland stenarna i packningen i område V. Fynd 4, en flintskrapa, framkom i omr. V i lager 2 bland stenarna, ca 1 cm ovanför berghällen. Vidare ett bryne? (fynd 1) i omr. V, S utlöparen, under en håll i lager 3 på ca 20 cm dj. samt ett fragment av slipat? föremål av bergart, (fynd 6), i område Ö:s utlöpare, i Ö delen av fyndområde 5 i lager 2, under stenarna. Dessutom fanns flinta, däribland skärvor med bula och 1 avslag m. bearbetning (fynd 9) samt kvarts över hela anläggningen.

Sammanfattning.

Den undersökta fornlämningen 12:195 har visat sig vara en gravanläggning bestående av en mycket oregelbunden, ca 6-7 m diam och 0,4 m h stenpackning av i allmänhet 0,2-0,5 m st stenar och jord. Fynden utgjordes av 2 koncentrationer av br. ben resp. keramik tillsammans med br. ben, ca 35 x 25 cm (N-S) resp. 90 x 20 cm st (N-S), ungefär i centrum av anläggningen på bergets högsta punkt. Vidare fanns en ca 2,8 x 1,4 m (Ö-V) st koncentration av br. lera? i anläggningens SÖ kant samt spridda fynd av keramik? samt bryne? och redskapsfragm.(?) av bergart. Fynden låg i allmänhet under stenpackningen i lager 3 ner till ca 3 cm ovanför berghällen. De tvöksammare fynden av keramik och br. lera låg i lager 2. Kvarts och flinta, däribland skärvor med bula, fanns spridd över hela anläggningen.

1 planritning
1 profilritning

Foto 1 - 7.

Göteborg den 13 okt. 1966

Stina Andersson
/Stina Andersson/



neg.nr (X 9: 6435 a-b) 7A B75

1. Översiktsfoto, från S.



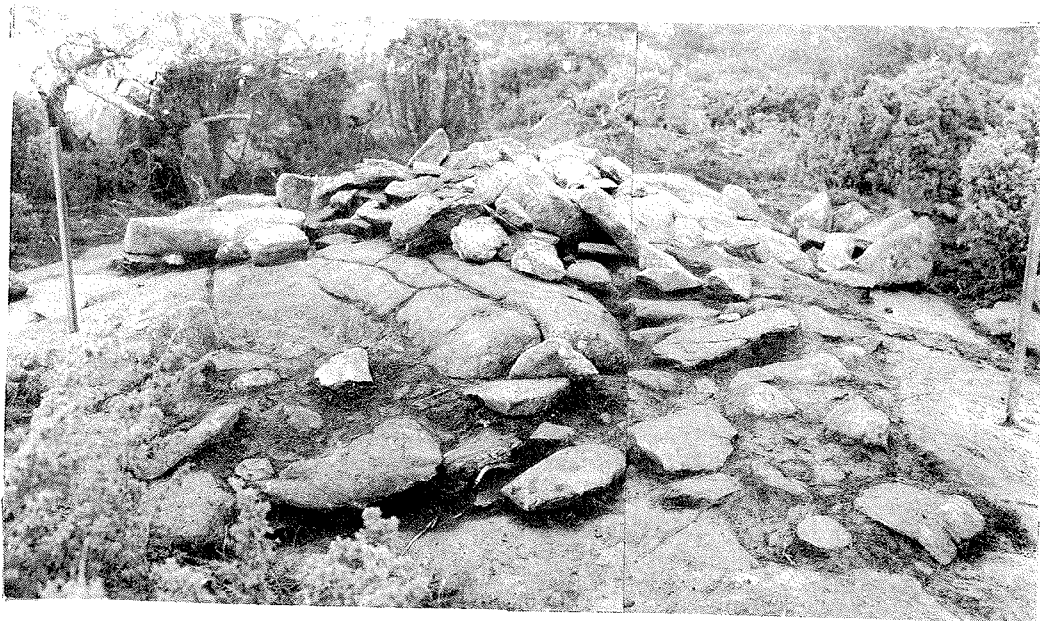
neg.nr (X 9: 6447) B86

2. Före avtorvningen, från ONO.



neg.nr (X9: 6448 a-t) B87

3. Efter avtorvningen, område Ö, från ONO.



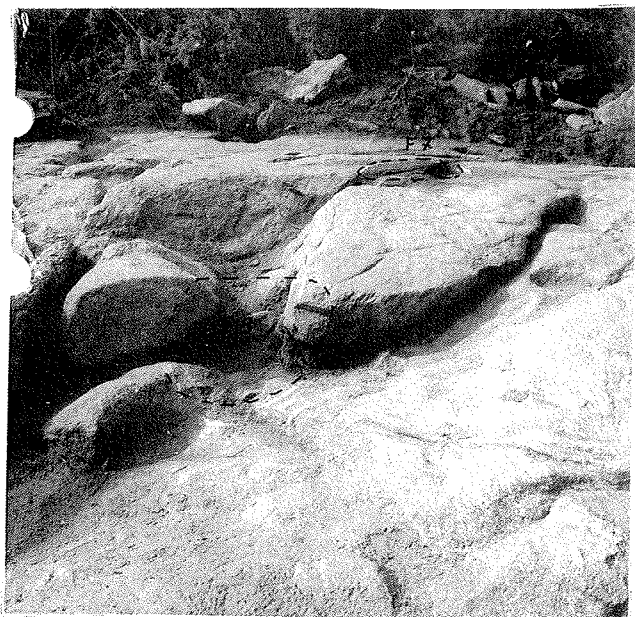
neg.nr (X9: 6449 a-t) B88

4. Efter avtorvningen, område V, från SV.



neg.nr (X9: 6450 a-b) 89

5. Profilen, från V.



neg.nr (X9: 6451) 90

6. Efter utgrävningen, med platsen för fynd 7 och 8 markerad, från SSO.



neg.nr (X9: 6452) 91

7. Efter utgrävningen, med platsen för fynd 8 markerad, från SV.

KERAMIK INV NR 48698 Omr 12:195

inv nr	GODS		KÄRLDELAR							ANM.			
	utsida-kärna-linsida	färg	magring	yta	tjocklek/mm	mynt	hals	buk	bot		ten	övr.	hel
:1	brun-brungul-brun		fin	obeh	6						1		
:2	brun-brun-brun		medel	obeh	5						10+		

METALL - GLAS - LERGODS UTOM KERAMIK - FLINTA - STEN INV NR 48698 Omr 12:195

inv nr	art	materiel	l mm	br mm	h mm	diam mm	ANM.
:5	Skivskrapa	mörkgrå flinta, opak	34	31			
:7	Brynsten	skiffer	128	28	23		I det närmaste ovalt tvärsnitt. Ena änden asymmetriskt avsmal- nande.
:8	Fragment	skiffer	54	25	7		Ena sidan slipad. Möjligen fragment av brynsten.