

Avskrift ur D:r Georg F.L. Sarauws dagbok.

TUVE 7

Skändla Sörgården i Tuve s:n.

Järnålders gravfält besiktigt den 3 dec. 1916.

Ägaren hemmansägaren Johan Andersson har 1915 börjat uppodla en del av gravfältet. Se beskrivning av L. Hofstedt. Skrivit till Ra. 11/12 1916.

72/17

Göteborgs stadsmuseum
Arkeologisk arkivrapport

Nr 1917:4

Tuve sockens forminnen n:r 4.

Inv. n:r 16004-16191.

Järnålders gravfält på gården Skändla Sörgården, Skändla by, Tuve socken, Östra Hisings härad, Västergötland, tillhörande hemmansägaren Johan Adolf Andersson, Skändla, Göteborg 8.

Gravfältet är beläget på en beteshage, ungef. 800 m V. om gården vid foten av berget, ungef. 300 m S. om gränsen mellan Tuve och Säve socknar.

Sommaren 1915 började ägaren planeringsarbeten på gårdet, några av högarna blevo härigenom skadade, under det att jord avgrävdes av desamma.

Vid den antikvar.-topograf. undersökningen av Tuve s:n år 1916 blev gravfältet beskrivet av L. Hofstedt, se dagboks n:r 4 och pl. 14.

Det var gravfältets sö. del, som hade intagits till nyodling, varigenom ett tiotal högar hade blivit skadade genom plöjning och grävning.

Ett tjugotal högar ligga utanför nyodlingen åt norr och väster. Arbetet slutade och saken anmäldes för riksantikvarien. Diar. 92/16, 69/16.

Undersökningen för Göteborgs Stads Minnesutställnings räkning utfördes under tiden 30 augusti - 12 september 1917.

Gravfältet är beläget på södra sluttningen av ett berg, nära foten av detsamma, rätt N. om Holms vattenkvarn.

Hög 1. Inv. n:r 16004-16014. (Hofstedt n:r XXI).

Belägen åt SV. på gravfältet. Hög, 0.6 m hög, sedan ungefär 0.5 m blivit avgrävt, 10 m i tvärmått.

Högfyllnaden bestod av mylla med en del inblandade stenar, men intet röse. Fyllnaden innehöll kolstybb, och vid högbotten fanns rikligt med kol i en kolbädd. I högfyllnaden några ¹⁶⁰¹³⁻¹⁶⁰¹⁴ flintskärvor från X omgivande stenåldersboplats.

Utgrävning 4 x 4 m stor.

Grav A. Kolbädd.

Vid högbotten träffades en större kolbädd, däri jorden delvis hade en rostbrun färg (glödgad, bränd), och däri större kolstycken och bitar av brända ben lågo spridda.

Mitten av kolbädden låg något sö. om högtoppen, och kolbädden var o. 2.5 m i tvärmått. (2.4-3.1 m). Den största mängden av brända ben låg vid kolbäddens sö. kant, blandade med kol. Se nedan.

Närmare mitten av kolbädden låg ett järnföremål, ¹⁶⁰⁰⁴ n:r 1, starkt förrostat, möjligen en spik. Vid norra ändan av kolbädden låg en krukskärva, ¹⁶⁰⁰⁵ n:r 2.

Större delen av kolbädden bildade endast ett tunt skikt på högbotten, men vid densamma sö. kant var en fläck av ungefär 1 m tvärmått, där en mängd brända ben blandade med bålörja lågo i en fördjupning.

I denna fläck stod lerkärlet ¹⁶⁰⁰⁶ n:r 3, innehållande på botten brända ben och kol, vilket dock icke nådde till brädden av urnan. Denna stod tämligen upprätt, endast svagt lutande åt söder ovan. Innehöll mest jord. Väster om urnan låg en bit slagg (bränd lera?), smält, ¹⁶⁰⁰⁷ n:r 4, och norr om urnan, i samma fläck, låg ett obestämbar föremål av järn, ¹⁶⁰⁰⁸ n:r 5, och ett liknande av järn, ¹⁶⁰⁰⁹ n:r 6, låg nö. om urnan.

Även järnföremålen hade blivit brända på bålet och därigenom förstörda.

Antagligen har liket blivit bränt på platsen inom kolbädden, och sedermera brända ben och bålörja hopskrapats i kolbäddens sö. utkant, därpå lerkärlet n:r 3 sedan nedsatts. Lerkärlet stod på brända ben, det innehöll endast få dylika och var (mycket) för litet, 17 cm vitt, 12 cm högt, för att kunna rymma den ganska stora mängd brända ben och bålörja. Den till bålet använda veden var, tycktes det, björkved, som även förekom i större bränder. I fläcken vid kolbäddens sö. kant låg vidare obestämbar järn, ¹⁶⁰¹⁰ n:r 7 och ¹⁶⁰¹¹ 8. Högbotten var obruten, ingen undergrav.

Hög 2. Inv. n:r 16015. (Hofstedt n:r XXI a.).

Belägen 9.5 m NNV om hög 1. Hög, 0.5 m hög, 8.0 m i tvärmått, plöjd. Toppen 6.0 m öster om nya gårdsgården.

Grav A. Under högtoppen låg vid högbottnen en kolbädd, ungefär kretsrund med en radius 1.25 m, diameter 2.5 m.

Öster om mitten låg bland många brända ben ett föremål av ¹⁶⁰¹⁵ järn, n:r 1, troligen en remsölja.

De brända benen voro spridda över hela kolbädden men största delen låg närmare mitten av densamma; här var kolbädden omkring 10 cm tjock, längre ute ganska tunn.

Ingen urna här nedsatt.

Under högbottnen låg ett mycket tjockt mylleskikt över undergrundens lerblandade sand. Häri ingen undergrav.

Hög 3. Inv. n:r 16016 - 16⁰23. (Hofstedt n:r XXII).

Belägen 8.0 m ÖNÖ om hög 2.

Hög, 0.3 m hög, 6.0 m i tvärmått. Plöjd. Vid toppen lågo, upprotade av plogen några lerring-skärvor av ett mycket (tjockväggat) grovt lerföremål samt brända ben; andra bitar av lerringen, spridda i fyllnaden.

Grav A. Vid högbottnen träffades en kolbädd med brända ben, som blivit rubbad av plogen. Kolbädden sträckte sig omkring toppen och åt nv., 2.5 m lång i N-S, 2.0 m br. i Ö-V, ganska otydligt begränsad

Mitt i kolbädden låg en bit slagg, ¹⁶⁰¹⁶ n:r 1, vid många brända ben. NV om toppen en bit järn, ¹⁶⁰¹⁷ n:r 2 och en krukskärva, ¹⁶⁰¹⁸ n:r 3. Strax NV om toppen lågo lerskärvorna, n:r ¹⁶⁰¹⁹ 4, ¹⁶⁰²⁰ 5, ¹⁶⁰²¹ 6 och 7. (8 liten sten, kasse-rad).

Flera av dessa, i alla händelser n:r 4 torde vara av samma lerring, som plogen rivit upp, och som nämnts här ovan.

I sållad jord från kolbädden hittades några bitar järn.

^{16019, 16020, 16019, 16020} N:r 9, 10, 11, 12, ¹⁶⁰¹⁹ 13 skärvor av lerringen, 9, 10 och 13 ¹⁶⁰²¹ 11 och 12 utanför kolbäddens östra sida, troligen ditsläpade av plogen. ¹⁶⁰¹⁹ N:r 14, en skärva av lerringen, låg längre åt väster.

Ingen undergrav.

Hög 4. Inv. n:r 16024 - 16039. (Hofstedt n:r XXIV).

Belägen 13.3 m SO om toppen av hög 3.

Hög, 0.5 m hög, 7 m i tvärmått, plöjd. Högfyllnaden mylla, nästan stenfri.

Grav A. Vid högbotten en kolbädd med brända ben, 2.3 m i tvärmått.

Åt sö. i kolbädden lågo ¹⁶⁰²⁴n:r 1, en krukskärva och ¹⁶⁰²⁵n:r 2, järn (spik?). Vid kanten i NV låg en klump järn, ¹⁶⁰²⁶n:r 3. Vid toppen en klump järn, ¹⁶⁰²⁷n:r 4, hoprostad med brända ben. Nära härvid åt SO litet järn, ¹⁶⁰²⁸n:r 5 (spik?). Vid kanten i N en klump järn, ¹⁶⁰²⁹n:r 6. Vid toppen ¹⁶⁰³⁰n:r 7, järn (spikhuvud?). Åt so. en klump järn, ¹⁶⁰³¹n:r 8, hoprostad med brända ben och en krukskärva, ¹⁶⁰²⁴n:r 9. Åt ö. större krukskärva, ¹⁶⁰²⁴n:r 10, åt s. mindre krukskärva, ¹⁶⁰³²n:r 11. Vid toppen ¹⁶⁰³³n:r 12, järn, söder härom ¹⁶⁰³⁴n:r 13, ¹⁶⁰³⁵n:r 14, ¹⁶⁰³⁶n:r 15 och ¹⁶⁰³⁷n:r 16.

Krukskärvor av ett litet lerkärl lågo spridda i kolbädden: ¹⁶⁰²⁴n:r 17 och ¹⁶⁰²⁴n:r 18 åt so, ¹⁶⁰²⁴n:r 19 åt nv nära randen av kolbädden.

Strax öster om toppen litet järn, ¹⁶⁰³⁸n:r 20 (beslagbit?).

Vid kanten i Ö. låg en liten brynsten med genomborrat hål, ¹⁶⁰³⁹n:r 21.

Överst i undergrunden låg liksom en oregelbunden stenläggning över utgrävningen; den var dock naturlig. Ingen undergrav.

(Hög 4 a.). (Hofstedt n:r XXIV^a).

Belägen 35.8 m SSÖ om hög 4 i gamla gårdsgården mellan beteshagen och åkergärdet i öster.

Hög, 0.9 m hög, 16 m i tvärmått. Toppen avplattad genom tidigare avgrävning. Till hälften odlad, till hälften gräsbevuxen. Även av västra sidan hade jord bortgrävts.

Högen visade sig vara en naturlig höjning, emedan lerbotten träffades strax under mylleskiktet.

(Ingen gravhög).

Hög 5. Inv. n:r 16040 - 16043. (Hofstedt n:r XXV).

Belägen 11.5 m N. om hög 4. Hög, 0.5 m hög, 7 m i tvärmått.

Högfyllnaden mylla. Vid högbotten en kolbädd. Grav A.

Kolbädden tunn, 2.0 - 2.2 m i tvärmått. Norr om toppen en bit järn, ¹⁶⁰⁴⁰n:r 1, ett bryne, ¹⁶⁰⁴¹n:r 2, järn, ¹⁶⁰⁴²n:r 3 och ¹⁶⁰⁴³n:r 4.

Ingen undergrav.

Hög 6. Inv. n:r 16044 - 16069. (Hofstedt n:r XXVII).

Belägen i gamla gårdsgården, till hälften i havreåker, 18.7 m ÖSÖ om hög 5.

Hög, 0.6 m hög, 10 m i tvärmått. Högfyllnaden bestod av mylla, samt av kolstybb och rödbränd sand med rödgul färg. Utgrävningen avsatt 1 m för östligt. Utgrävningen 4 x 4 m med utvidgning åt väster.

Grav A. Vid högbottnen träffades en kolbädd, 3.0 m lång i N - S, 3.0 m bred i Ö - V, dess mitt låg 0.93 m V om högtoppen, som möjligen satts för östligt.

Åt SV i kolbädden hittades flera bitar av ett täljstenskärl,
^{16044 16045 16046} n:r 1, 2 och 3 (?benföremål n:r 3), ^{16049 16050 16051 16044 16053 16054 16059} 6, 7, 8, 10, 11, 12, 17,
^{16060 16063 16064 16065} 18, 21, 22, 23 (åt väster), ^{16066 16067} 24, 25 (åt v.), ¹⁶⁰⁶⁸ 26; delvis mycket sköra. Söder om mitten låg ¹⁶⁰⁴⁷ järn n:r 4; åt NV en liten bränd lerklump,
¹⁶⁰⁴⁸ n:r 5, vidare järn, ¹⁶⁰⁵² n:r 9 och ¹⁶⁰⁵⁵ 13 sv., ^{16056 16057} 14 och 15, järn nv. om mitten,
¹⁶⁰⁵⁸ 16 bit röd tegelpanna med tillskuren kant (modern). Nära västra kanten av kolbädden låg en spik av järn, ¹⁶⁰⁶¹ n:r 19.

¹⁶⁰⁶⁸ N:r 26, täljstensbit, låg strax utanför kolbäddens kant i NV. Till täljstenskärlet ¹⁶⁰⁴⁴ n:r 1 (1 bit båtformigt kärl) höra bitar från ¹⁶⁰⁴⁴ n:r 10 och fyllnaden.

I kolbäddens östra hälft låg endast få brända ben och inga fornsaker, i västliga hälften låg så mycket mera av ben och fornsaker samt, utom kolstybb, även litet träkol. Ben och bålörja blandade.

Hög 7. Inv. n:r 16070 - 16079. (Hofstedt pl. 14, hög XXIII).

Belägen 7 m NNV om hög 3.

Hög, 0.4 m hög, 6 m i tvärmått, plöjd.

Grav A.

Vid högbottnen en kolbädd, 2.4 m i tvärmått, med brända ben. V. om mitten lågo: ¹⁶⁰⁷⁰ n:r 1, en sländtrissa av sten, ^{16074 16072} n:r 2 och 3, bitar av bronsföremål och ^{16073 16074} 4 och 5, föremål av järn. Vidare ¹⁶⁰⁷⁵ n:r 6, brons, ¹⁶⁰⁷⁶ 7 och ¹⁶⁰⁷⁷ 8, järn. Bland de brända benen hittades flera bitar av en benkam,
¹⁶⁰⁷⁸ n:r 9.

Hög 8. Inv. n:r 16080 - 16085. (Hofstedt hög XXVI).

Belägen 11 m NO om hög 5.

Hög, 0.5 m hög, 6 m i tvärmått, plöjd. Högfyllnaden var mylla.

Grav A.

Vid högbotten en kolbädd, 2.6 m i tvärmått, med brända ben, många. Häri låg, NO om mitten, ¹⁶⁰⁸⁰ n:r 1, en nitnagel av järn (glödgd). NV om mitten ¹⁶⁰⁸¹ n:r 2, en krossten (endast litet begagnad men med avslagning vid ena ändan). S. om mitten ¹⁶⁰⁸² n:r 3, järn, öster om mitten ¹⁶⁰⁸³ n:r 4, järn och ¹⁶⁰⁸⁴ n:r 5, nitnagel av järn med glödpatina.

Hög 9. Inv. n:r 16086 - 16088. (Hofstedt hög XVII).

Belägen 9.5 m N. om hög 5.

Hög, 0.5 m hög, 7 m i tvärmått, plöjd.

Grav A.

Vid högbotten en kolbädd, 2.5 - 2.6 m i tvärmått.

Vid kolbäddens kant i N. låg litet obestämbart järn, ¹⁶⁰⁸⁶ n:r 1, bland många brända ben ^{och} ävenledes järn, ¹⁶⁰⁸⁷ n:r 2, nära härvid, och ¹⁶⁰⁸⁸ n:r 3, en kvarnsten. I den övriga delen av kolbädden hittades inga fornsaker.

Kvarnstenen n:r 3 var 0.3 x 0.3 x 0.1 m stor och låg med den hålslipade sidan neråt bland några andra stenar norr om toppen. Vid upptagningen blev ytan något skadad av järnspettet.

Hög 10. Inv. n:r 16089 - 16090. (Hofstedt pl. 14, n:r XIII).

Belägen 9.5 m NNV om hög 7.

Hög, 0.5 m hög, 6 m i tvärmått, norra hälften ljungväxt, södra hälften plöjd i nyodlingens norra gräns.

Utgrävningen 3.0 x 3.0 m med en utvidgning åt norr, 2.0 m lång, 1.0 m br. i N - S (för kolbäddens skull).

Grav A.

Vid högbotten en kolbädd, 2.7 m l. i N - S, 2.0 m br. i Ö - V. Kolbäddens mitt 0.85 m norr om högtoppen.

0.6 m öster om mitten lågo en lerring, ¹⁶⁰⁸⁹ n:r 1, och en sländtrissa, ¹⁶⁰⁹⁰ n:r 2.

Brända ben lågo spridda över hela kolbädden, men det förekom endast få större samlingar.

Högarna n:r 1 - 10 lågo på den plöjda södra delen av den till nyodling intagna åkerbiten.

1917 års undersökning avslutades med dessa 10 högar.

På den norra, ljungväxta delen av åkerbiten ligga ännu 6 högar

1 hög ligger på åkern öster härom, sedan länge plöjd; i planteringen ligga vidare 10 à 12 högar.

45/18

Undersökning 1918.

Hög 11. Inv. n:r 16091 - 16094. (Hofstedt n:r XVIII).

Belägen 11.0 m NNO om hög 9.

Hög, 0.5 m hög, 6.0 m i tvärmått, formen oregelbunden.

Ljungbeväxt. Fyllnaden jord (mylla) utan stenar.

Grav A.

Vid högbotten spridda bitar av brända ben, därvid några små krukskärvor, ¹⁶⁰⁹¹ n:r 1, ¹⁶⁰⁹² 2 och ¹⁶⁰⁹³ ett föremål av järn, n:r 3, samt litet kol i en kolbädd.

I fyllnaden vid högbotten lågo några ¹⁶⁰⁹⁴ krukskärvor, små, spridda (icke inmätta). Grav A var en kolbädd, otydligt begränsad. Inom densamma lågo spridda brända ben och kol. Åt so. lågo br. ben i samling även utanför kolbädden; kolbädden var 1.7 m l. i Ö - V, 1.4 m br. i N - S, elliptisk. Inom kolbädden lågo en del mindre stenar utan ordning.

De flesta br. ben lågo vid kolbäddens kant i sö. och fortsatte utanför kolbädden intill utgrävningens sö. hörn.

Häri låg ¹⁶⁰⁹³ n:r 3, en nagel av järn eller dyl.

Hög 12. Inv. n:r 16095 - 16098. (Hofstedt n:r XIV).

Belägen 9.3 m NV om hög 9.

Hög, 0.3 m hög, 5.0 m i tvärmått, ljungbeväxt. Fyllnaden jord (mylla); vid högbotten några stenar.

Vid högbotten en grav A.

Kolbädd med spridda brända ben, ganska stor, utfyllande större delen av den 2.6 x 2.6 m stora utgrävningen. Kolbädden närmare kretsrund, 2.2 m i tvärmått.

NO om mitten stod en liten urna, ¹⁶⁰⁹⁵ n:r 1, med brända ben, omgiven av br. ben. Utanför urnan, ej tätt om densamma, lågo 7 större eller mindre stenar i en krets. Åt söder i kolbädden låg en bit järn, ¹⁶⁰⁹⁶ n:r 2; öster om mitten en annan på bålet halvsmält järnklump, ¹⁶⁰⁹⁷ n:r 3. Bredvid n:r 3 låg ¹⁶⁰⁹⁸ n:r 4, en bit böjt järnbleck, ett litet järnbeslag.

Ingen undergrav.

Hög 13. Inv. n:r 16099 - 16100. (Hofstedt n:r XV).

Den största av högarna på gravfältet. Belägen 12.2 m NNO om hög 12, 10 m NV om hög 11.

Hög, 0.8 m hög, 11 m i tvärmått, ljungbeväxt.

Utgrävning 5 x 5 m.

A. Vid högbotten träffades en stor kolbädd, elliptisk, 3.0 m bred i N-S, 4.1 m br. i Ö-V, med spridda brända ben. NO om mitten låg ¹⁶⁰⁹⁹ n:r 1, järn (del av huvud av järnnagel?).

Ö. om mitten ett lerkärl, krossat, ¹⁶¹⁰⁰ n:r 2, flak 25 cm i tvärmått i N-S, 15 cm i tvärmått i Ö-V, ett trettiotal skärvor; lerkärlet defekt.

Inga andra fornsaker.

Ingen undergrav.

Hög 14. Inv. n:r 16101 - 16103. (Hofstedt n:r XI).

Belägen 10 m NNV om hög 12, 13 m norr om hög 10, 10.3 m V om hög 13.

Hög 0.7 m hög, 6.0 m i tvärmått.

Utgrävning 3.0 x 3.0 m.

Grav A.

Vid högbotten en kolbädd, 2.4 m br. i N-S, 2.2 m i Ö-V, närmare kretsrund.NV om mitten låg en bit brons, ¹⁶¹⁰⁴ n:r 1, N om mitten en bit brons, ¹⁶¹⁰² n:r 2 och en bit järn, ¹⁶¹⁰³ n:r 3.

Spridda brända ben i kolbädden ända till kanten.

Ingen undergrav.

Hög 15. Inv. n:r 16104 - 16127. (Hofstedt n:r XII).

Belägen 11.0 m NNV om hög 13, 11.5 m NNO om hög 14, vid markens nv. hörn, intill planteringen.

Hög, 0.5 m hög, 7.0 m i tvärmått, ljungbeväxt.

Utgrävning 5.0 m i N-S, 3.0 m i Ö-V.

Grav A.

Vid högbotten en kolbädd med spridda brända ben och kol. Under högtoppen var kolbädden endast tunn, 1-2 cm tjock, men åt söder tjockare med en mängd brända ben. I Ö-V var bredden över 3 m i N-S 3.9 m.

I kolfläcken åt S, låg ¹⁶¹⁰⁴ n:r 1, en hake eller en böjd spik

av järn bredvid ben och kol.

Åt SO från högtoppen stod ett litet lerkärl, ¹⁶¹⁰⁵ n:r 2, krossat, 15 cm högt och vitt, nu ett flak, 3 cm tjockt. Lerkäret har varit nedsatt i en liten fördjupning och var omgivet med kol och brända ben; men dylika torde knappast hava legat i själva kärlet. Under kärlet låg ett litet föremål av järn (och annan metall?), ¹⁶¹⁰⁶ n:r 3.

Vid södra sidan räckte kolfläcken nästan ända till utgrävningens väggen. Här lågo järnbit och spikar, ¹⁶¹⁰⁷ n:r 4, ¹⁶¹⁰⁹ 6 och ¹⁶¹¹⁰ 7, åt sö. bit järn, ¹⁶¹⁰⁸ n:r 5, hittad vid sällning.

Brända ben och kol voro i norr sparsamma, dock åt söder och sö. ganska rikligt uppträdande. Löst i fyllnaden hittades ett par flintskärvor, som torde härröra från en stenålders boplats på åkern.

Högen var anlagd på en sluttning, sluttande åt söder. Därigenom blev även kolbädden lutande åt söder. Den räckte icke till utgrävningens norra sida, men för densammas skull måste utgrävningen utvidgas i riktning åt söder med 2 m, så att storleken blev 5.0 m i N-S, 3.0 m i Ö-V, räckande nästan ända till högfoten i S.

Åt söder i kolbädden lågo järnföremålen spik m.m. ¹⁶¹⁰⁷⁻¹⁶¹¹⁶ n:r 4-13, ¹⁶¹²⁰ 17, ¹⁶¹²¹ 18, ¹⁶¹²³⁻¹⁶¹²⁴ 20-22 och bronsringen, ¹⁶¹²² n:r 19. 1.6 m söder om högtoppen låg i kolbädden ¹⁶¹¹⁷ n:r 14, en lerring, 10 cm i tvärmått, något skadad i synnerhet på undre sidan. SO om lerringen, 2.2 m SSO om högtoppen stod i kolbädden ett täljstenskär, ¹⁶¹¹⁸ n:r 15 med järnhank. Kärlet var lagat, zinkat i forntiden utantill och under botten. Kärlet 30 cm i tvärmått upprätt, lutande något åt SO, järnhanken nedfälld på södra kanten. I kärlet lågo några bitar av järn, ¹⁶¹¹⁹ n:r 16, men inga andra fornsaker, inga brända ben. Däremot brända ben och kol utanför kärlet, i detsamma endast jord. Kärlet var nedsatt i en liten fördjupning men stod på kolbäddens bålörja, därav det även omgavs. En bit lerring, ¹⁶¹¹⁷ n:r 23, tillhörande ¹⁶¹¹⁷ n:r 14, låg långt bort åt söder.

Denna bit blev icke vid grävningen rubbad i sitt läge och har sålunda redan vid gravläggningen skilts från huvudpjäsen.

Järnet n:r 20 blev icke medtaget (bortkommet).

Hög 16. Inv. n:r 16128 - 16181. (Hofstedt n:r XVI).

Belägen 11.5 m NNO om hög 13, 10.2 m ONO om hög 15, i kanten av planteringen.

Hög, 0.5 m hög, 7.0 m i tvärmått.

Högens nordliga del genomskars av ett gränsdike mot planteringen, vilket föll inom utgrävningens område; häri var intet anträffat (diket.....)

Utgrävningen 3.0 x 3.0 m.

Vid högbottnen en kolbädd med brända ben.

I kolbädden låg, 0.65 OSO om högtoppen, en krukskärva, ¹⁶¹²⁸ n:r 1, och 1.2 m NNV om högtoppen litet järn, ¹⁶¹²⁹ n:r 2.

Närmare mitten av kolbädden, 0.47 m VSV om högtoppen, stod upprätt ett litet lerkärl, ¹⁶¹³⁷ n:r 13, 16 cm vitt, 10 cm högt. Kärlet innehöll endast mörk jord, inga brända ben; i jorden inget tydligt kol men möjligen väl kolstybb. Spridda runt om lerkäret utan ordning lågo åtskilliga krukskärvor, ^{16130-32, 16161} n:r 3 - 7 och ¹⁶¹⁶¹ 11, ¹⁶¹³⁶ järn 12 och bitar av lerring eller möjligen blott av kleningslera, ¹⁶¹³³⁻¹⁶¹³⁵ n:r 8 - 10.

Från kolbädden vidare:

Fragment av glaspärkla, hittad vid sällning av jord från södra delen av kolbädden. Krukskärvor, ¹⁶¹⁶¹ n:r 14 - 15, ¹⁶¹³⁹⁻¹⁶¹⁴⁰ järn, n:r 17 - 18, en sländtrissa av täljsten, ¹⁶¹³⁸ n:r 16.

(N:r 17 möjligen en sländtrissa av glas, smält, eller lera med ten av järn. Nej!!). I inventariet upptaget som spik av järn, huvud utsvällt till blåsa, och sammanrostad med ben och kol.

Vidare ett antal krukskärvor av olika lerkärl, spik och fragment av järn, pärlor av glas, ¹⁶¹⁵¹ n:r 31, ¹⁶¹⁵³ 33, ¹⁶¹⁵⁷ 37, ¹⁶¹⁵⁸ 38, ¹⁶¹⁴⁵ 25, ¹⁶¹⁶² 43, ¹⁶¹⁶³ 44 och några löst i bålörjan, bitar av brons, ¹⁶¹⁴⁵ n:r 25, ¹⁶¹⁴⁷ 27, silver, ¹⁶¹⁶⁰ n:r 40 och små klumpar löst i bålörjan (violetta).; sölja av järn, ¹⁶¹⁶⁴ n:r 46, buckla (skopa) av tunt järnbleck, ¹⁶¹⁷¹ n:r 53 (oviss betydelse; mycket skör och fastrostad till lerkärnskärvor och jord), 15 cm vid, troligen skopa.

Strax väster om högtoppen låg en större samling olika föremål, däribland en kanna, av lera med pip och hank, krossad i många, delvis kringströdda bitar, ¹⁶¹⁶¹ n:r 41, 7, 15, 55, 21, 11, 42, 5, 23, 45, 14, samt 11 st. från mitten av kolbädden, 5, 7, 11, 14, 15, 21, 23, 41, 42, 45, 55.

Under kolbädden låg en lerbädd, som delvis var bränd av likbålet och däri då syntes avtryck av gräsblad, pinnar m.m. Lerbädden räckte över nästan hela utgrävningen och var ungef. 5 cm tjock, den vilade på ursprungliga markens mylla. Kolbädden var 2.8 m i tvärmått. Bitar av lerbädden med avtryck tillvaratogs under benämning: "kleningslera". Lerbädden har ditlagts i och för begravning (jfr Uppsala högar),

då så mjuk att den kunde mottaga avtryck. Dessa visa, att det icke varit något golv, vari avtrycken skulle hava utplånats genom nötning.

Hög 17. Inv. n:r 16182 - 16191. (Hofstedt n:r XIX),
(flyttad längre åt NÖ).

Belägen i planteringen med en del av södra sidan räckande in på åkern; 21.8 m ÖNÖ om hög 16.

Hög, 1.0 m hög, 9 m i tvärmått.

Oskadd, ljungbeväxt och planterad med gran och tall.

Utgrävningen 4.0 m lång i N-S, 3.0 m br. i Ö-V.

Grav A.

Vid högbotten en kolbädd, 3.70 m l. i N-S, 2.55 m br. i Ö-V, elliptisk.

I kolbädden lågo NV om toppen ¹⁶¹⁸² n:r 1, ¹⁶¹⁸³ järnspik, n:r 2, ¹⁶¹⁸⁴ järnspik, ¹⁶¹⁸⁵ 3 och ¹⁶¹⁸⁹ 4, ¹⁶¹⁹⁰ järnspik, n:r 8, 9 järn.

0.9 m ÖSÖ om högtoppen stod ett litet ¹⁶¹⁸⁶ lerkärl, n:r 5, 10 cm vitt, 6 cm högt, upprätt, innehållande endast jord.

Omedelbart söder om lerkäret låg en ¹⁶¹⁸⁷ lerring, n:r 6, 13 cm i tvärmått, sprucken i 2 skilda delar i forntiden.

Norr härom låg en bit av en annan ¹⁶¹⁸⁸ lerring, n:r 7.

Kolbädden var anlagd på högbotten = ursprunglig markyta.

Undersökning 1918.

Fortsättning med undersökning av högarna på det ljungväxta fältet, högarna 11-17.

Ny fixpunkt F II begagnad.

Stat. a.	29/5 1918.	Avl.	Kote.
Fixpunkt FI	4.36 m	
Fixpunkt FII	0.24 m	

42/17
Avskrift av berättelse till Historiska Utskottet av
Göteborgs Stads Minnesutställning 1621 - 1921.

.....
.....
B. Grävningarna.

Skändla. 30 augusti - 12 september 1917.

På ett gravfält, beläget vid byn Skändla nära norra gränsen av Tuve socken på Hisingen undersöktes ett antal av 10 högar. Marken tillhör hemmansägaren Johan Andersson, Skändla Sörgården, som ämnade uppodla platsen i fråga och hade börjat härmed sommaren 1915. Högarna täckte alla över kolbäddar med brända ben. De i kolbädden anträffade fornsakerna härrörde från vikingatiden, från vilket skede antagligen hela gravfältet torde förskriva sig.

Fornsakerna voro, utom åtskilliga obestämbara bitar av järn och litet brons samt krukskärvor:

1 lerkärl, 2 lerringar, 1 täljstenskärl (sönder), 2 brynen, 2 sländtrissor, 1 krossten, 1 kvarnsten och bitar av benkam.

Vikingatidsgravfynd från Götaälvsområdet äro mycket sällsynta. Det torde vara lämpligt att fortsätta grävningarna på detta gravfält nästa år.

G. Sarauw.

24/17

Härmed befullmäktigas *Intendenten Fil. lic.*

Herr G. Larsson

att under loppet af år *1917* företaga undersökningar af *graffält*
vid Skändla Lögården, Tuve socken, Ö. Hi-
sings härad, Västergötland

med åliggande för honom att efter gjord undersökning återställa fornlemningarna i deras förra skick, att till k. Vitterhets Historie och Antikvitets Akademien inlemna berättelse om undersökningarna äfvensom de fynd som vid desamma anträffats, samt att i öfrigt ställa sig till efterrättelse hvad Kongl. Maj:ts nådiga förordning af den 29 november 1867 rörande fornlemningars vård föreskrifver, och rekommenderas han härmed hos alla vederbörande till det bästa.

Stockholm den *5 maj 1917*

Bernhard Salin.



4/16
Göteborgs Museum
Arkeologiska avdelningen

TUVE 7

Tuve sockens fornminnen n:r 4.
Gravfält.

Västergötland.
Ö. Hisings h:d.
Tuve s:n.
Skändla by.
Skändla Sörgården.

In. n. n. 16004-16191.

Fotografier och ritningar av fornsaker.

Västergötland.
Ö. Hisings h:d.
Tuve s:n.
Skändla by.
Skändla Sörgården.

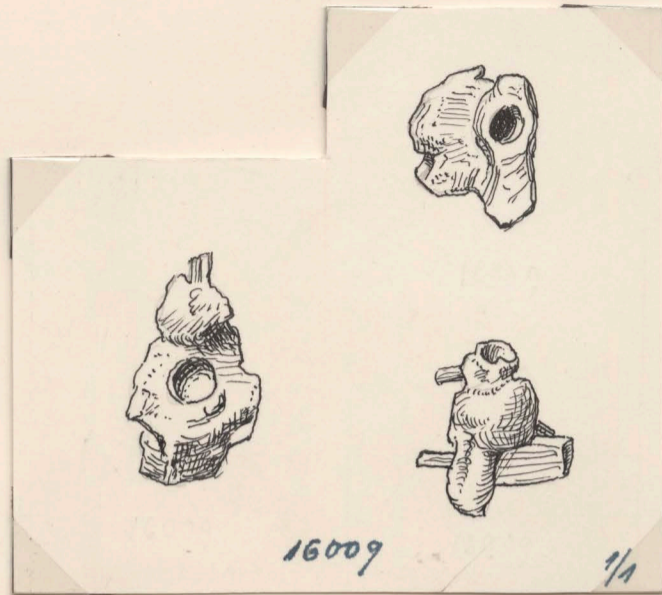
92/16
Jfr 72/17, 45/18



Plåt n. n. (C 275) C 29

Inv. n:r 16006. Lerkärl.

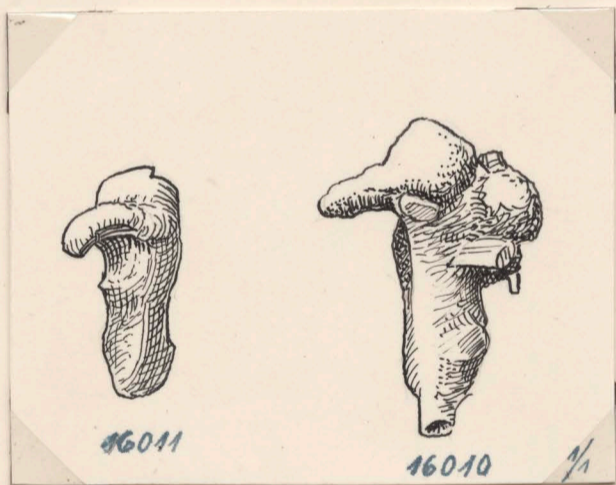
Göteborgs museum foto 1940.



16009

1/1

Inv. n:r 16009. Järn, hoprostat med ben och kol.



16011

16010

1/1

Inv. n:r 16010 och 16011. Järn, hoprostat med ben och kol.

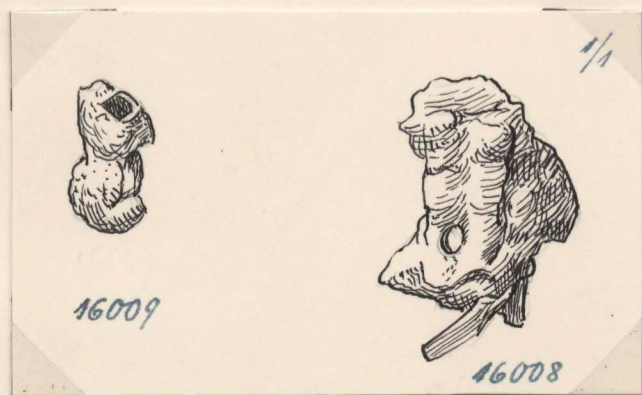


16012

1/1

16012

Inv. n:r 16012. Spik av järn, 2 st., hoprostade med ben och kol.



16009

16008

1/1

Inv. n:r 16008 och 16009. Järn, hoprostat med ben och kol.



16004

1/1

Inv. n:r 16004. Spik (?) av järn, 2 st., fragert.

Lög 1. Skändla Sörgården, Skändla by, Tuve s:n.
Ritad av A. Hjelm 1940.

92/16

Göteborgs Museum

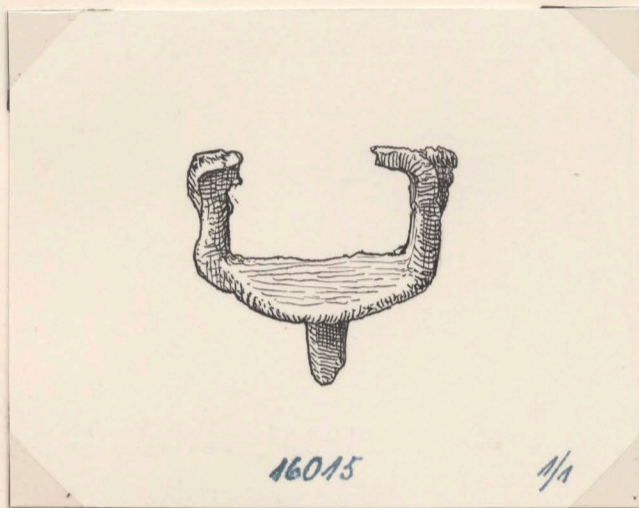
Arkeologiska avdelningen

Jfr 72/17, 45/18

147 TUBE 7

Västergötland.
Ö. Hisings h:d.
Tuve s:n.
Skändla by.
Skändla Sörgården.

Tuve sockens fornminnen n:r 4.
Gravfält.
Inv. n:r 16004-16191.



Inv. n:r 16015. Isbrodd av järn
för hästar.

Hög 2. Skändla Sörgården, Tuve s:n.

Ritad av A. Hjelm 1940.

92/
16

Göteborgs Museum
Arkeologiska avdelningen

147 TUVE 7

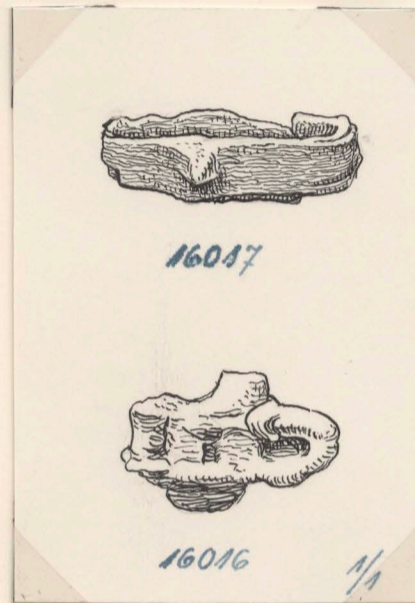
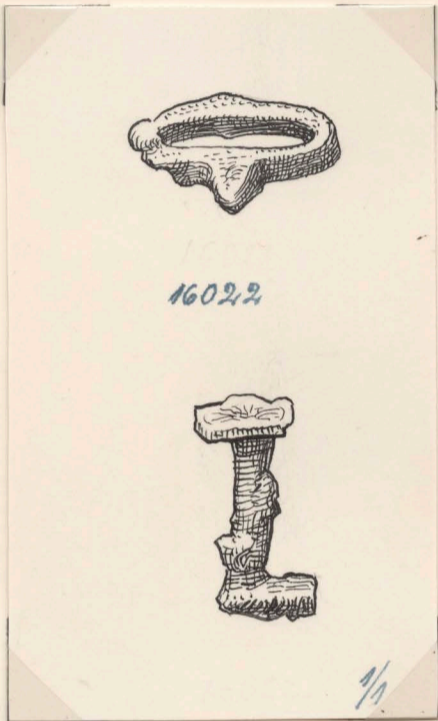
Jfr 72/17, 45/18

Tuve sockens fornminnen n:r 4.

Gravfält.

Inv. n:r 16004-16191.

Västergötland.
Ö. Hisings h:d.
Tuve s:n.
Skändla by.
Skändla Sörgården.



Inv. n:r 16022. Krampa av järn, hopböjd, samt spik av järn.

Inv. n:r 16017. Isbrodd av järn för hästar
" " 16016. Slagg, liten klump.

Hög 3. Skändla Sörgården, Tuve s:n.

Ritad av A. Hjelm 1940.

92/16

147 JUNE 7

Jfr 72/17. 45/18

Västergötland.
Ö. Hisings h:d.
Tuve s:n.
Skändla by.
Skändla Sörgården.

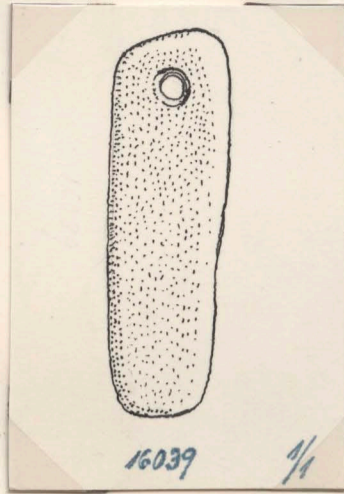
Tuve sockens fornminnen n:r 4.
Gravfält.
Inv. n:r 16004-16191.



Inv. n:r 16031. Järnbleck,
hopböjt som slida.



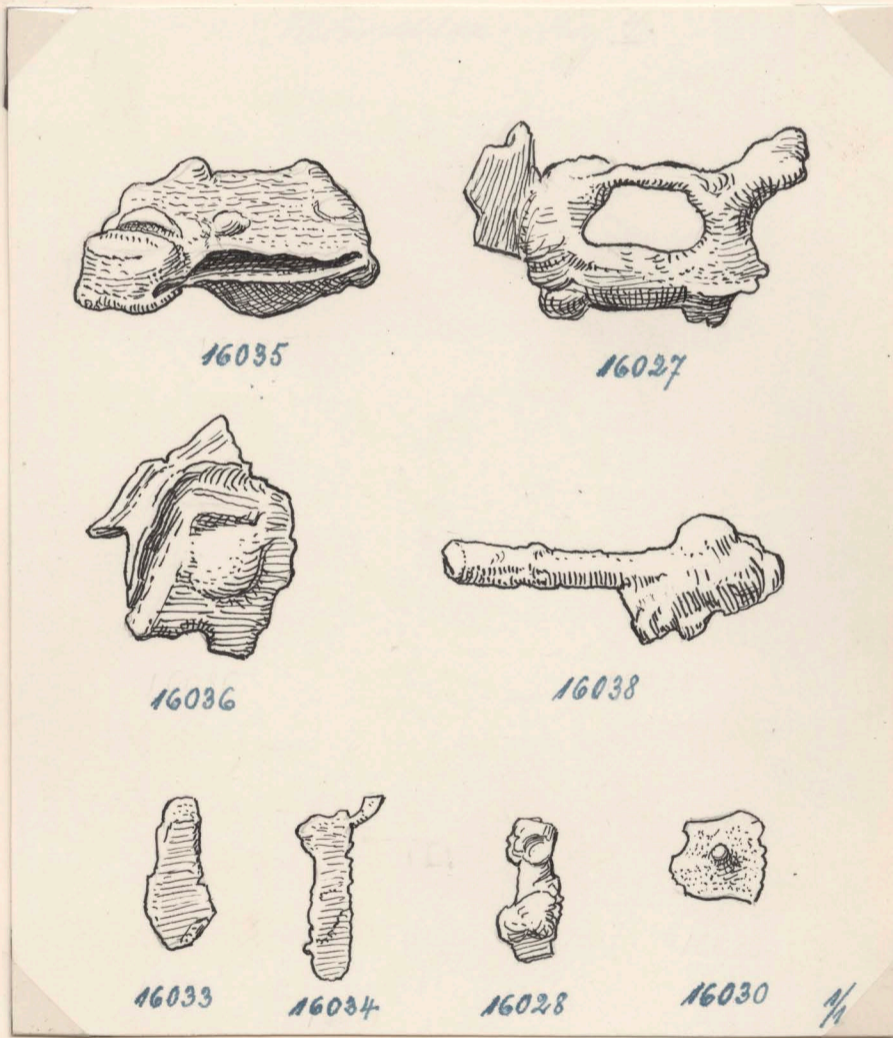
Plåt n:r C. 275. C 29
Inv. n:r 16024. Lerkärl.
Göteborgs museum foto
1940.



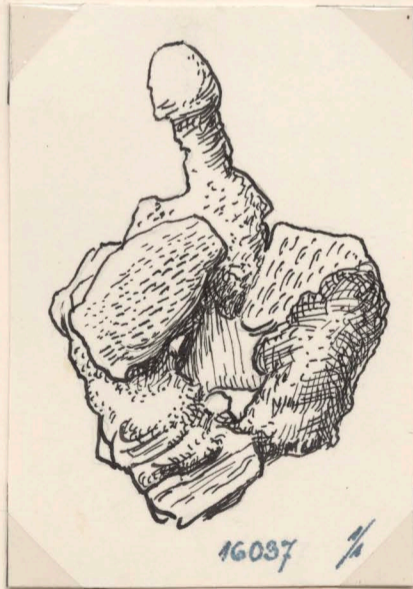
Inv. n:r 16039. Bryne
av skiffer m. Ågendsborrat
håb.



Inv. n:r 16029. Isbrodd av
järn för hästar.



Inv. n:r 16035. Föremål av järn, hoprostat med ben.
" " 16027. Järn, ringformat, hoprostat m. ben.
" " 16036. Järnklump, hoprostad m. ben.
" " 16038. Föremål av järn, bandformat, hoprostat m. ben.
" " 16034. " " " " " "
" " 16033. Järn, hoprostat med ben.
" " 16028. " " " " " "
" " 16030. Spikhuvid av järn.



Inv. n:r 16037. Spänne av
järn till seldon, hoprostat
med ben.

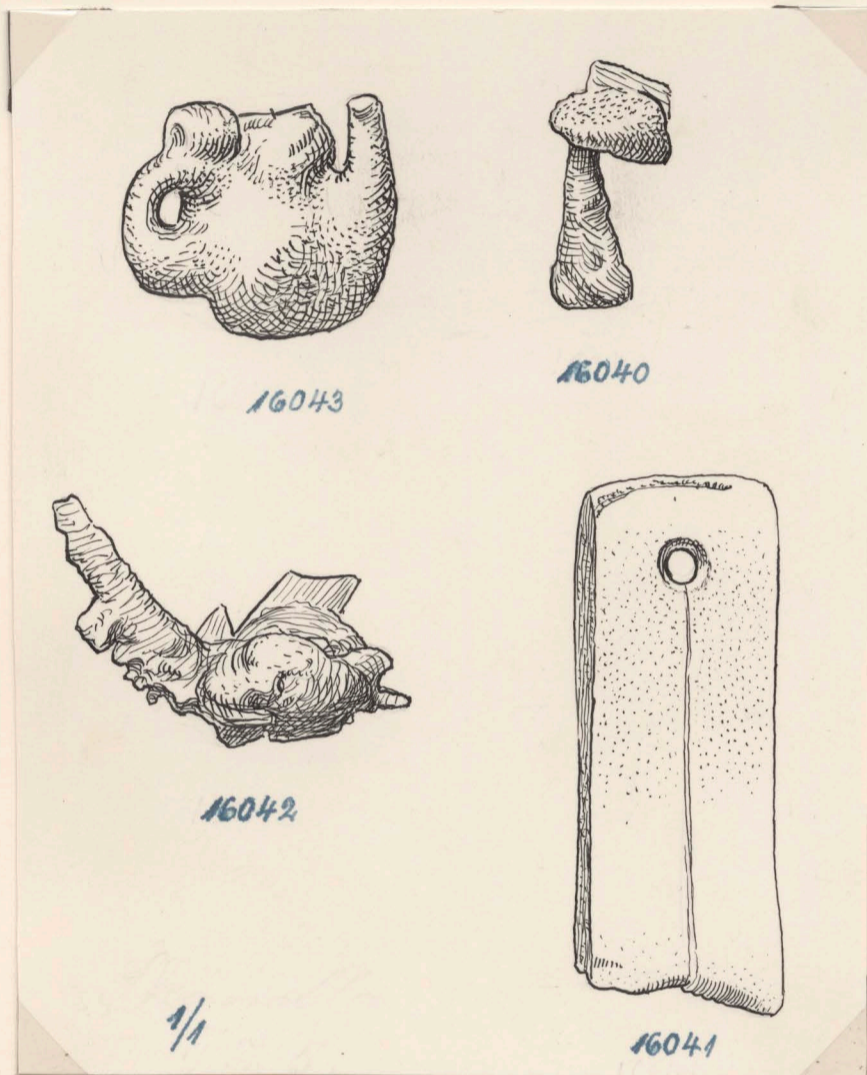
Lög 4. Skändla Sörgården, Tuve s:n.

Ritad av A. Gjelm 1940.

Jfr 72/17, 45/18

Västergötland.
Ö. Hisings h:d.
Tuve s:n.
Skändla by.
Skändla Sörgården.

Gravfält.
Inv. n:r 16004-16191.



- Inv. n:r 16043. Isbrodd (?) av järn, hoprostad med ben.
" " 16040. Nitnagel av järn " " "
" " 16042. Spik av järn " " "
" " 16041. Bryne av skiffer med fära på ömse
sidor, vid ena ändan ett genomborrat hål.

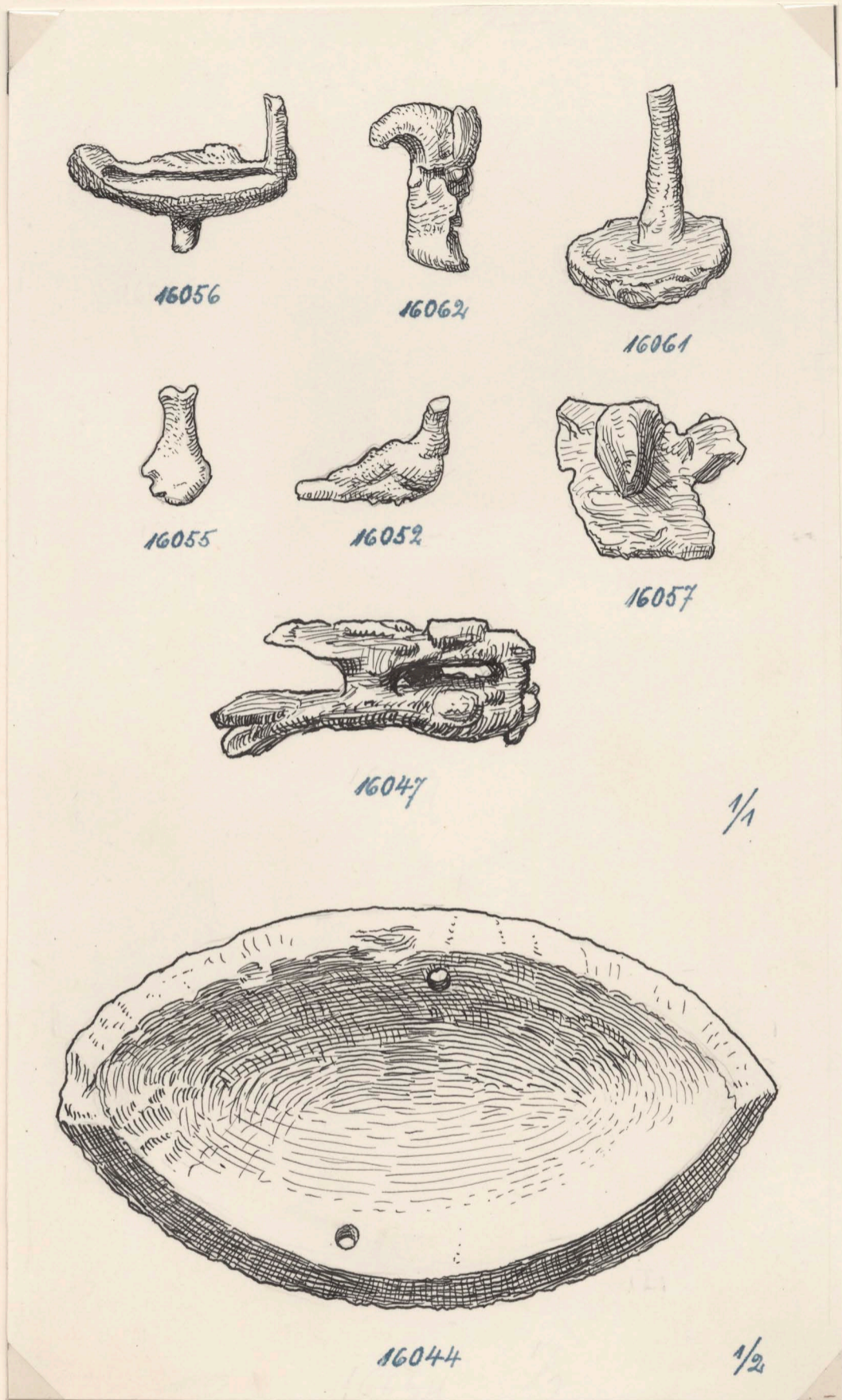
Hög 5. Skändla Sörgården, Tuve s:n.

Ritad av A. Hjelm 1940.

Jfr 72/17. 45/18

Västergötland.
Ö. Hisings h:d.
Tuve s:n.
Skändla by.
Skändla Sörgården.

Gravfält.
Inv. n:r 16004-16191.



- Inv. n:r 16056. Isbrodd av järn för hästar (fragm.).
 " " 16062. Spik av järn.
 " " 16061.
 " " 16055. Föremål av järn.
 " " 16052. Föremål av järn, tillspetsat i båda ändar.
 " " 16057. Föremål av järn, hoprostat med ben.
 " " 16047. Bälthrok av järn.
 " " 16044. Skål av pålsten, båtformig, vid varje sida ett genomborrat hål.

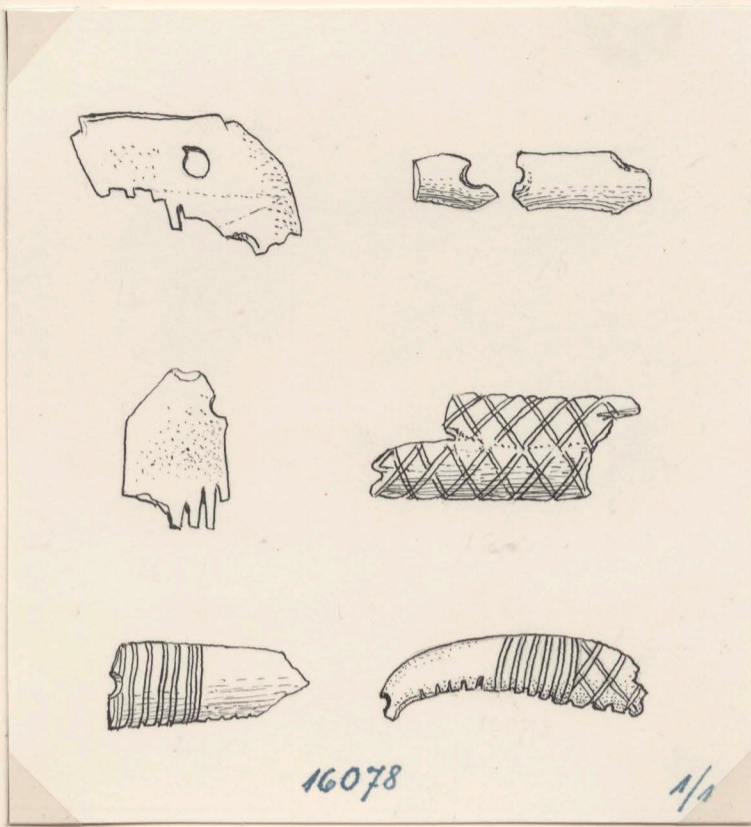
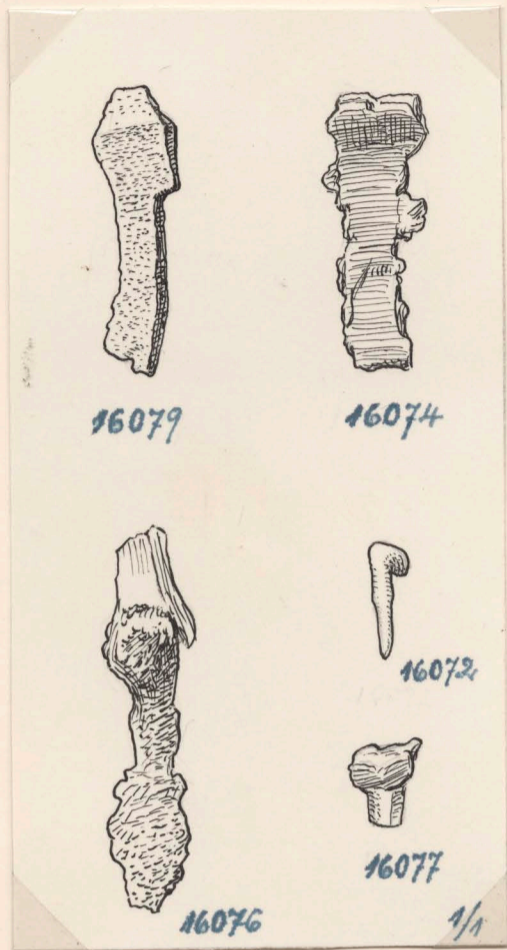
Hög 6. Skändla Sörgården, Tuve s:n.

Ritad av A. Hjelm 1940.

Jfr 72/17. 45/18

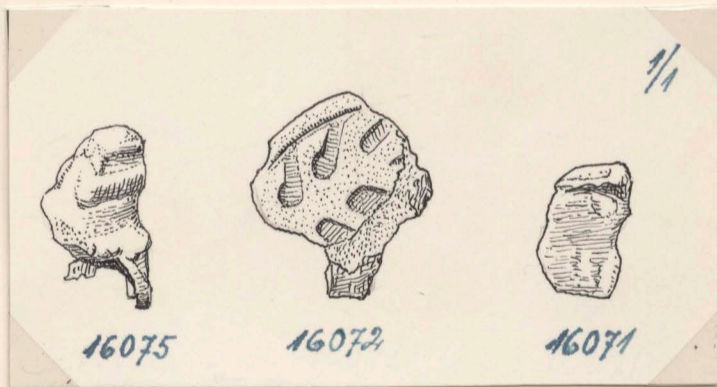
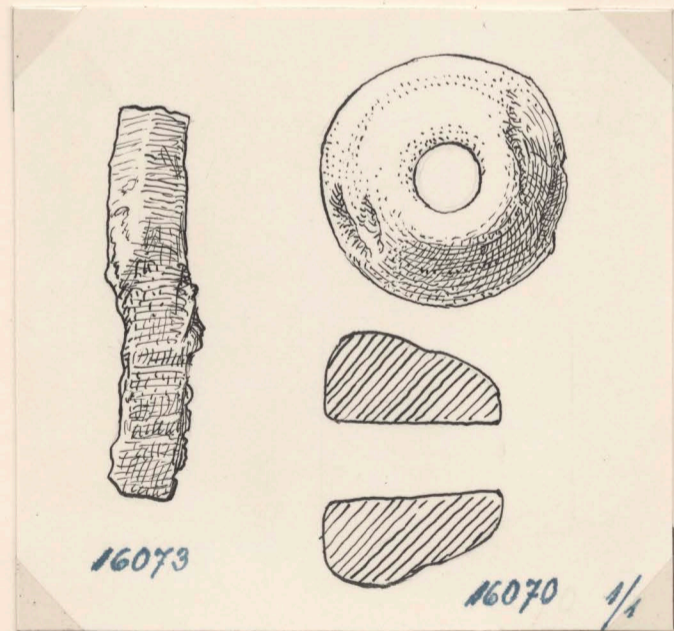
Västergötland.
Ö. Hisings h:d.
Tuve s:n.
Skändla by.
Skändla Sörgården.

Gravfält.
Inv. n:r 16004-16191.



Inv. n:r 16079. Kläskkosöm av järn.
" " 16074. Föremål " "
" " 16072. Spik av järn.
" " 16076. Spik av järn, hoprostfad.
" " 16077. Föremål av järn, med ben.

Inv. n:r 16078. Benkamslitar.
7 st., med ornament.



Inv. n:r 16075. Föremål av brons, smält.
" " 16072. Plåt av brons (fragm.),
med ornament på baksidan.
" " 16071. Föremål av brons, smält.

Inv. n:r 16073. Kniv(?) av järn (fragm.).
" " 16070. Håndkissa av stålsten.

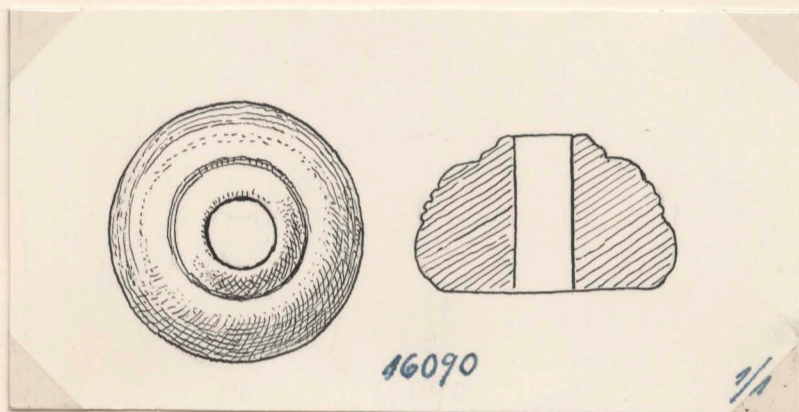
Hög 7. Skändla Sörgården, Tuve s:n.

Ritad av A. Hjelm 1940.

Jfr 72/17, 45/18

Västergötland.
Ö. Hisings h:d.
Tuve s:n.
Skändla by.
Skändla Sörgården.

Tuve sockens fornminnen nr 4.
Gravfält.
Inv. nr 16004-16191.



Inv. nr 16090. Sländkrissa av fäljsten
med ornament

Hög 10. Skändla Sörgården, Tuve s:n.

Ritad av A. Hjelm 1940.

Jfr 72/17, 45/18

Västergötland.
Ö. Hisings h:d.
Tuve s:n.
Skändla by.
Skändla Sörgården.

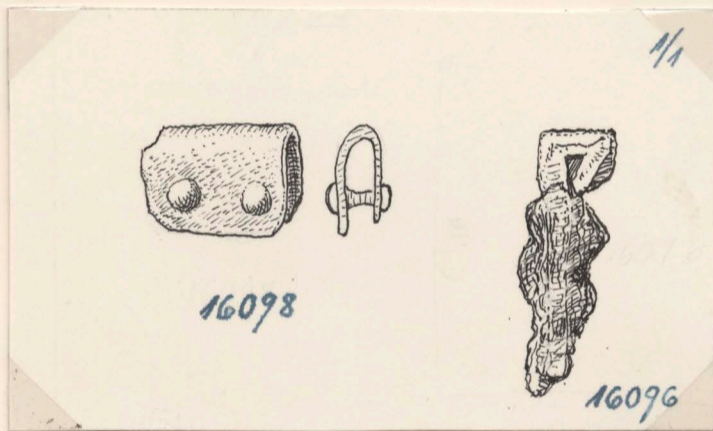
Gravfält.

Inv. n:r 16004-16191.

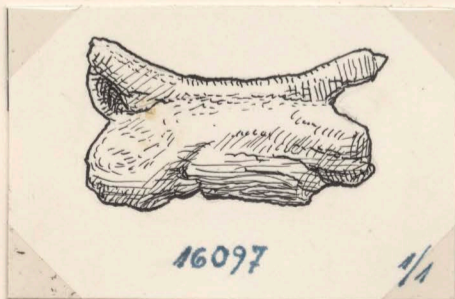


Plåt n:r (C276) C30
Inv. n:r 16095. Lerkärl.

Göteborgs museum foto 1940.



Inv. n:r 16098. Beslag av järn.
Omböjt bleck med 2 naglar.
" " 16096. Föremål av järn.



Inv. n:r 16097. Föremål av järn.

Hög 12. Skändla Sörgården, Tuve s:n.

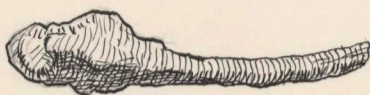
Ritad av A. Hjelm 1940.

Västergötland.
Ö. Hisings h:d.
Tuve s:n.
Skändla by.
Skändla Sörgården.

92/16
Apr 72/17, 45/18



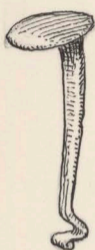
16189



16184



16183



16185



16191



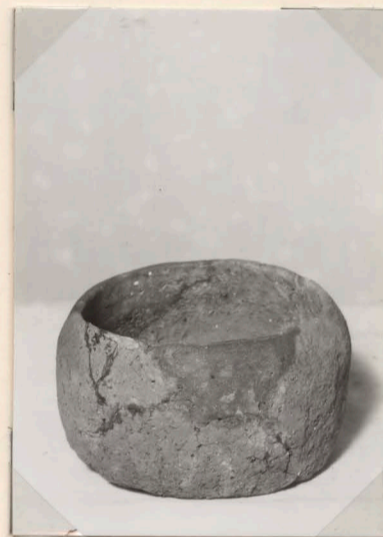
16182



16189



16190



Plåt n:r (C.276.) C30
Inv. n:r 16186. Lerkärl.

Göteborgs museum foto 1940.

- Inv. n:r 16189. Föremål av järn, 2 st.
- " " 16184. Spik av järn.
- " " 16183. Spik av järn.
- " " 16185. Spik av järn.
- " " 16191. Föremål av järn.
- " " 16189. Föremål av järn.
- " " 16182. Spik av järn.
- " " 16190. Nitnagel av järn.

Hög 17. Skändla Sörgården, Tuve s:n.

Ritad av A. Hjelm 1940.

92/16

Göteborgs Museum
Arkeologiska avdelningen

TUVE 7

TUVE 7

Tuve sockens fornminnen n:r 4.

Gravfält.

Inv. n:r 16004-16191.

Västergötland.

Ö. Hisings h:d.

Tuve s:n.

Skändla by.

Skändla Sörgården.

Hög 15.

92/
116

7/2 72/17, 45/18

Västergötland.

Östra Hisings h:d.

Tuve s:n.

Skändla by.

Skändla Sörgården.

Fund från två gravar på gravfältet vid Skändla Sörgården,
 Tuve s:n. 1. Gryta av källsten. 2. Linka av järn till grytan.
 (Hög 15). 3. Skopa av järn. 4. Skändtrissa av källsten.
 5. Hjärtbrodd av järn. 6. Hyska av järn. 7-10. Pärlor av glas.
 11. Smält pärla (?) av silver. 12. Smält brons. (Hög 16).
 Se Sarauw-Aliv. Götalandsområdets fornminnen. Sid. 347. Fig. 196.

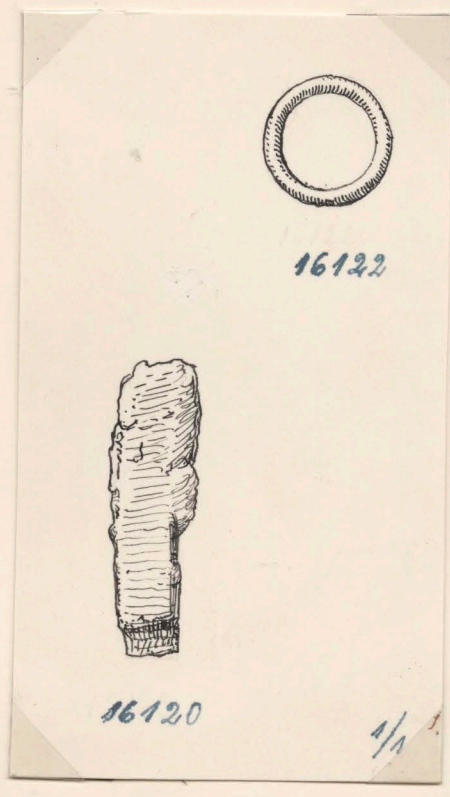
ffr 72/17, 45/18

Tuve sockens fornminnen n:r 4.

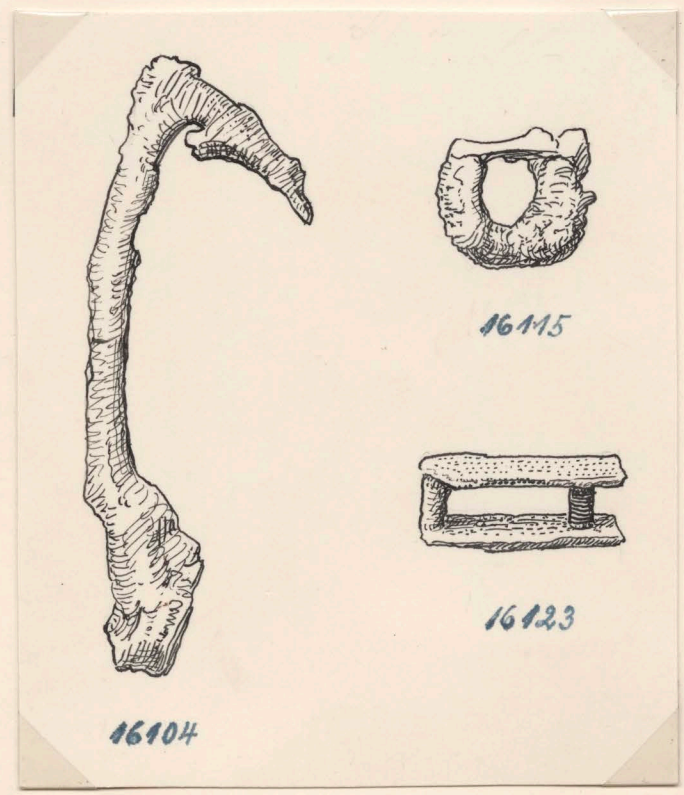
Västergötland.
Ö. Hisings h:d.
Tuve s:n.
Skändla by.
Skändla Sörgården.

Gravfält.

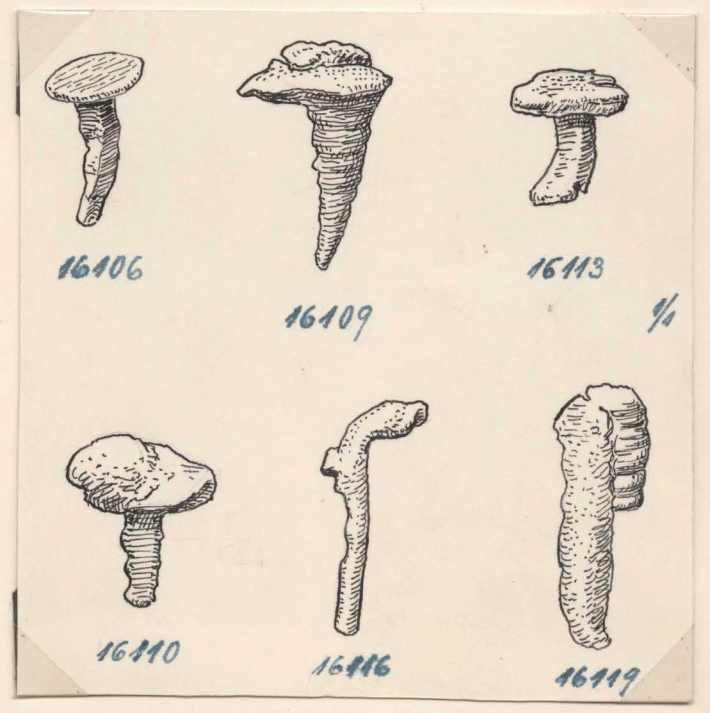
Inv. n:r 16004-16191.



Inv. n:r 16122. Fingerring av brons.
" " 16120. Föremål av järn, hoprostat med bet.



Inv. n:r 16104. Krok av järn.
" " 16115. Föremål av järn, hoprostat med prä.
" " 16123 Beslag av järn.



Inv. n:r 16106. Spik av järn.
" " 16109. " " "
" " 16113. " " "
" " 16110. Spik av järn, hoprostat med prä.
" " 16116. Spik av järn, böjd.
" " 16119. Föremål av järn.

Köy 15. Skändla Sörgården, Tuve s:n.

Ritad av A. Hjelm 1940.

92/16

72/17, 45/18

Tuve sockens fornminnen n:r 4.

Gravfält.

Inv. n:r 16004-16191.

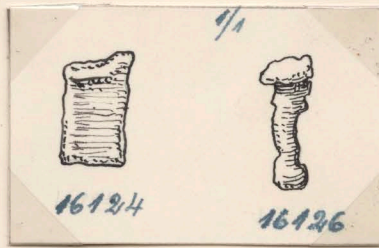
Västergötland.
Ö. Hisings h:d.
Tuve s:n.
Skändla by.
Skändla Sörgården.



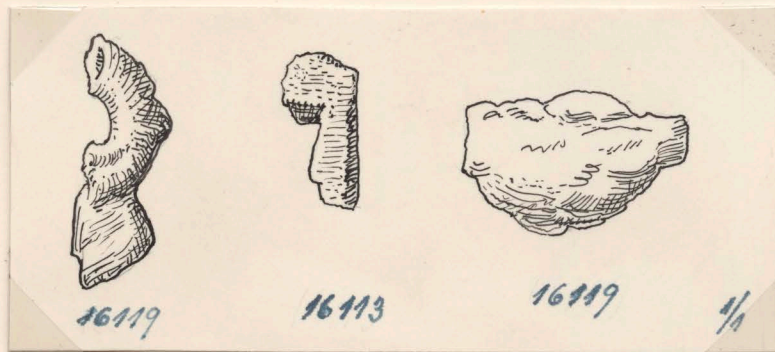
Inv. n:r 16108.
Spik av järn.



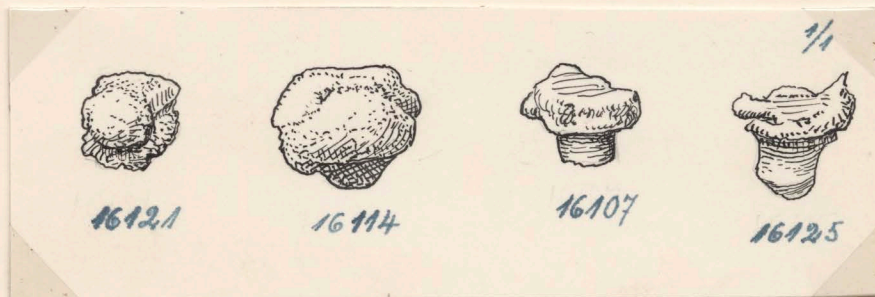
Inv. n:r 16109.
Spikhuvid av järn.



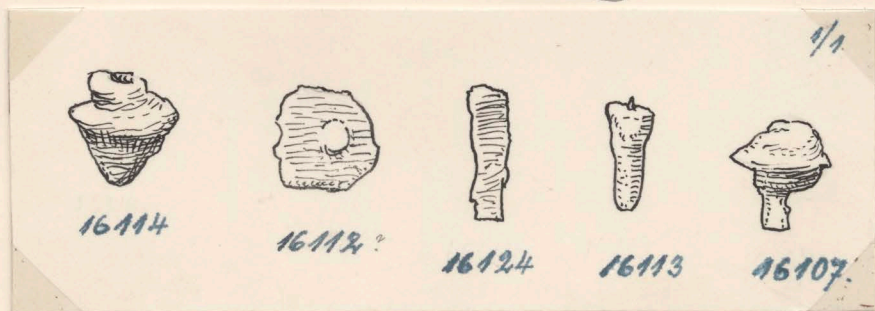
Inv. n:r 16124. Föremål av järn.
" " 16126. Spik av järn.



Inv. n:r 16119. Föremål av järn, 2 st.
" " 16113. Spik av järn.



Inv. n:r 16121. Föremål av järn.
" " 16114.
" " 16107. Spik av järn, hoprostad med trä.
" " 16125. Spik av järn.



Inv. n:r 16114. Föremål av järn.
" " 16112. Spikhuvid av järn.
" " 16124. Föremål av järn.
" " 16113. Spik av järn.
" " 16107. Spik av järn, hoprostad med trä.

Köög 15. Skändla Sörgården, Tuve s:n.

Ritad av A. Hjelm 1940.

Tuve sockens fornminnen n:r 4.
Gravfält.

Västergötland.
Ö. Hisings h:d.
Tuve s:n.
Skändla by.
Skändla Sörgården.

Inv. n:r 16004-16191.

ff. 72/17, 45/18



Plåt n:r (A321.) D41
Inv. n:r 16118. Gryta av täljsten
med hank av järn.
Göteborgs museum foto 1937.



Plåt n:r (C277) C31
Inv. n:r 16105. Lerkärl.

Hög 15. Skändla Sörgården, Tuve s:n.

Göteborgs museum foto 1940.

ppr 72/17, 45/18

Tuve sockens fornminnen n:r 4.

Gravfält.

Inv. n:r 16004-16191.

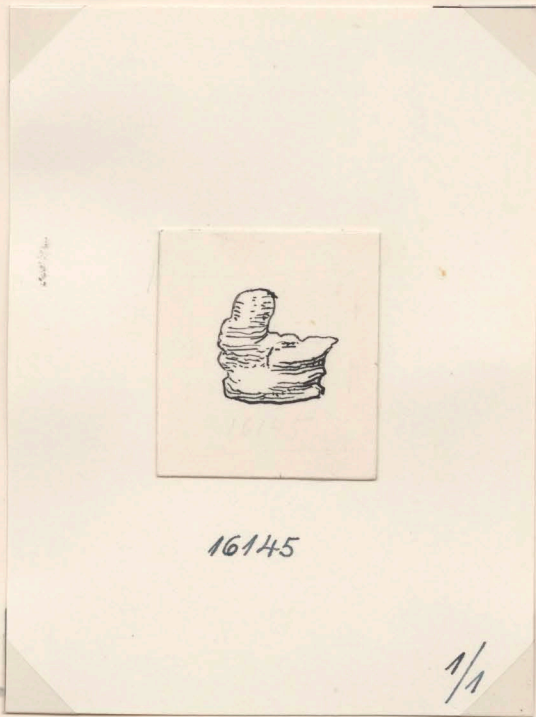
Västergötland.

Ö. Hisings h:d.

Tuve s:n.

Skändla by.

Skändla Sörgården.

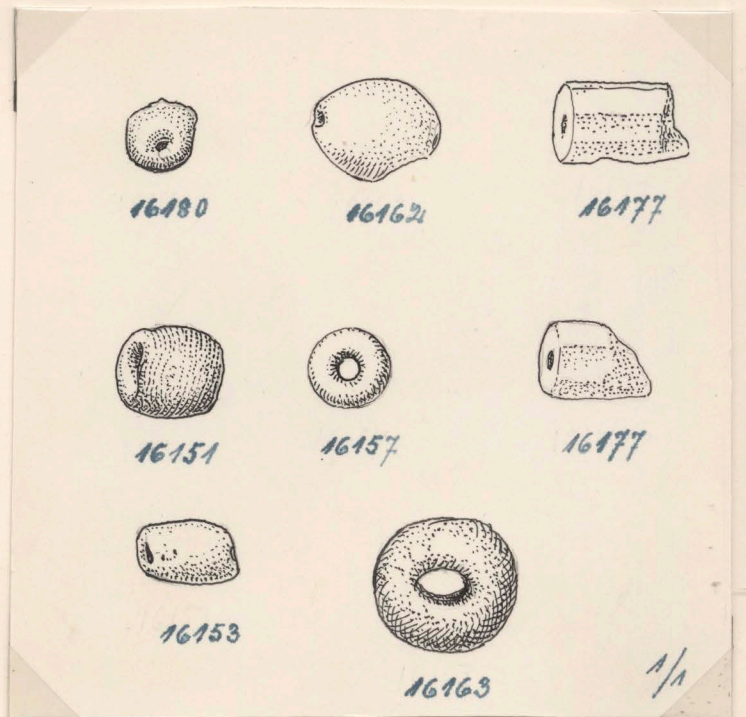


16145

1/1

Inv. n:r 16145. Späke av järn.

Ritad av A. Hjelm 1940.



16180

16162

16177

16151

16157

16177

16153

16163

1/1

Inv. n:r 16180, 16162, 16177, 16151,
16157, 16177, 16153, 16163.

Färlor av glas.



Plåt n:r (A 320) D72
Inv. n:r 16161. Lerkärl med pip och hank.

Göteborgs museum foto 1937.

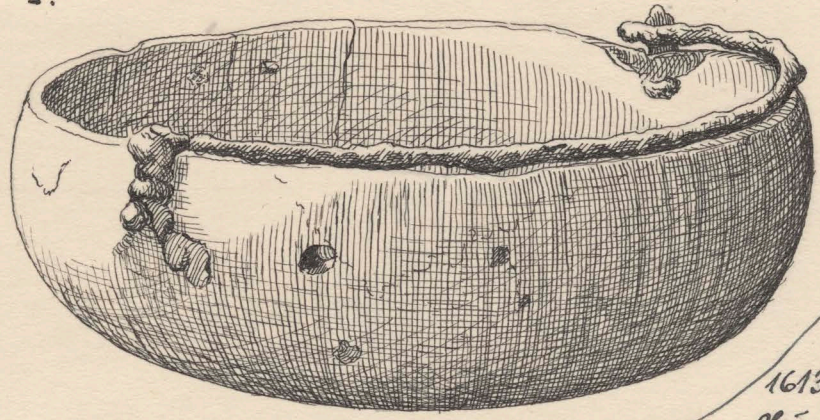


Plåt n:r (C 277) C31
Inv. n:r 16137. Lerkärl

Göteborgs museum
foto 1940.

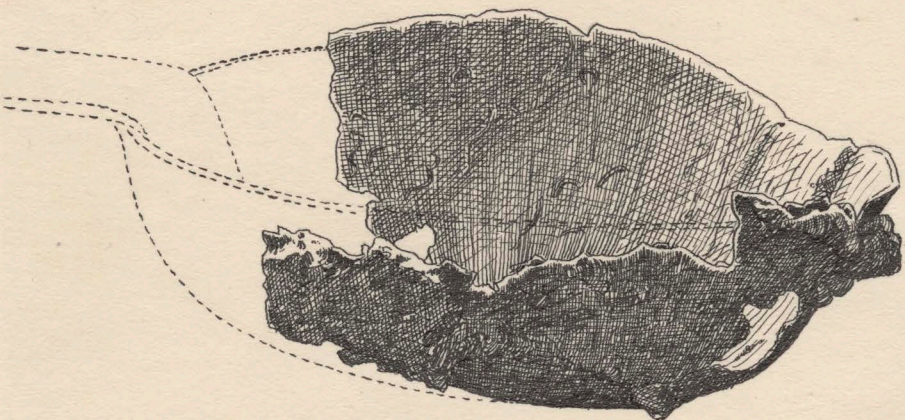
Hög 16.
Skändla Sörgården,
Tuve s:n.

$\frac{1}{3}$
1.



Hög 15. 16118.

3.



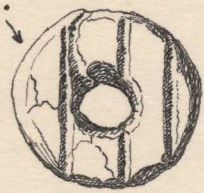
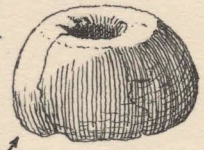
Hög 16. 16171
Jfr Rygh 431.

2. $\frac{1}{3}$



Hög 15.

16138
Hög 16

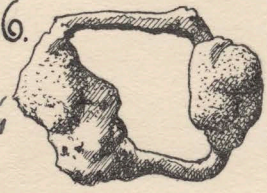


5. $\frac{1}{4}$



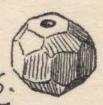
Hög 16. 16136.

6. $\frac{1}{4}$



Hög 16 16139.

7.



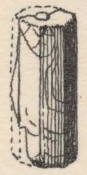
Hög 16.
16145.

8.



Hög 16.
16158.

9.



Hög 16.
16151

10.



Hög 16.
16177.

11.



$\frac{1}{4}$ silver

Hög 16 16179.

12. $\frac{1}{4}$



brons.

Hög 16. 16147.

Hög 15 och 16.

Göteborg
Tuve nr 7
Skändla
Gravfynd
Inv.nr 16118



Neg.nr B 7826 Foto:Lars Noord 1976

Gryta av täljsten med hank av järn

Cm

Göteborg
Tune nr 7
Skändla
Gravfynd
Inv.nr 16118

Foto: Lars Noord 1976

Neg.nr B 7827

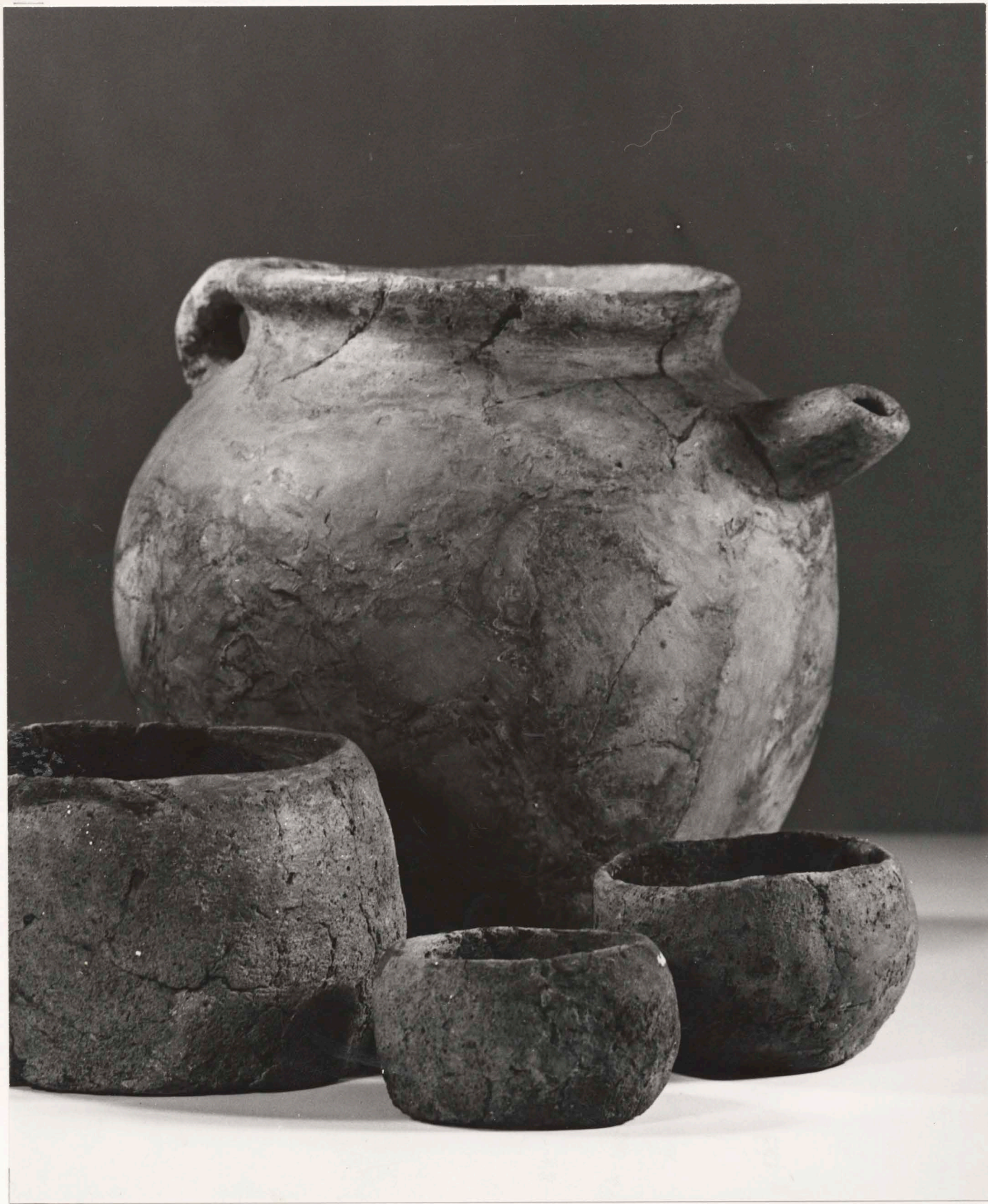


GÖTEBORG

Tuve 7

Skändla

gravfält, jäå/vik tid
inv nr GAM 16004-16194



Pipkanna och enkla lerkärl från gravarna 1, 16 & 17. Inv nr GAM 16006, 16137, 16161 & 16186. Foto Lars Noord för GAM Årstryck 1971.

Neg nr **B 9910**