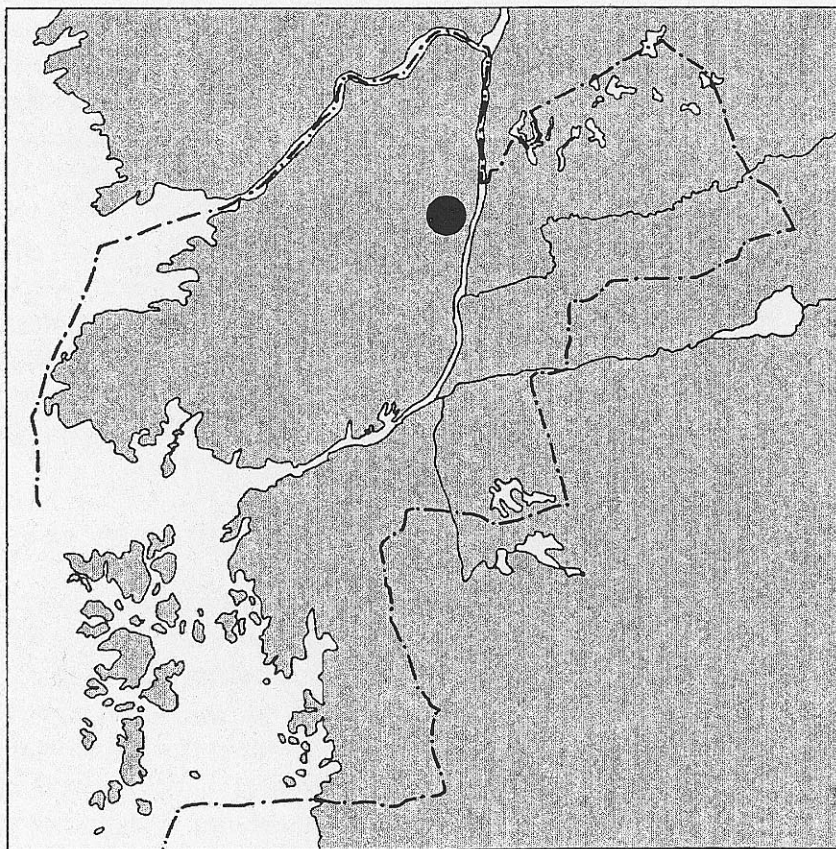


Rapport

över arkeologisk utredning och förundersökning
i Göteborgs kommun 2000

Säve socken nr 380
Byplats



GÖTEBORGS
STADSMUSEUM

ARKEOLOGISK UTREDNING OCH FÖRUNDERSÖKNING. SÄVE SOCKEN NR 380 – BYPLATS.

Med anledning av planerad husbyggnation utförde Göteborgs Stadsmuseum en arkeologisk utredning och efterföljande förundersökning inom fastigheten Kärra 11:139, i Ingebäck, Säve socken. Tidiga historiska källor visar att området varit bebyggt från senmedeltid och framåt. Utifrån dessa källor samt ett äldre kartmaterial företogs en utredning i området. Under denna utredning påträffades bl.a. en del av en stenlagd gårdsplan och sammantaget bedömdes området uppfylla kriterierna för en vidare analys, i form av en förundersökning. Denna visade dock inga spår av medeltida aktivitet i området. Fynden och anläggningarna indikerade aktivitet från nyare tid, främst från 1800-talet.

ADMINISTRATIVA UPPGIFTER

Länsstyrelsens beslut nr: 220-17454-2000 och 220-45239-2000

Uppdragsgivare: Örnkullen Fastighets AB

Läge: Fastigheten Kärra 11:139, Säve socken, Göteborgs kommun (fig. 1-2)

Ekonomisk karta: 7B 3e

Göteborgs kommuns kartblad: 5051

Koordinater i rikets nät. X 6414,2 / Y 1273,5

Grävningssorsak: Husbyggnation

Grävningstinstitution: Göteborgs Stadsmuseum

Grävningstid: 2000-07-13--08-07, 2000-11-08--2000-11-09

Undersökt yta: 160 kvm

Antal arkeologitimmars i fält: 56

Antal grovarbetstimmar: 0

Antal maskintimmars: 27

Platsledare: Ulf Ragnesten

Fynd som kasserats efter dokumentation: Tegel, järn och porslin

Preliminär datering: 1700- och 1800-tal

TOPOGRAFI OCH FORNLÄMNINGSMILJÖ

Det undersökta området är beläget ca 35-40 m över havet, i en flackt lutande sydstslutning väster om Göta älv mitt på östra Hisingen. Området ligger ca 200 m V om Ellesbovägen och ca 300 m N om Norrleden. På platsen för den gamla byn Ingebäck går fortfarande en gammal bygata i N-S riktning. Bygatan är delvis stenlagd. Mitt i byns centrum har det under 1900-talet legat tre hus som nyligen rivits (bränts ned). (Fig. 3) Resterna av dessa hus utgörs av kraftiga stenar, raserade stenmurar, brända stockar, tegel och glas. Två av de nedbrända husen ligger V om den gamla bygatan samt ett Ö om densamma. De två husen V om bygatan har ingått i samma byggnadskomplex och har förenats i V mot berget. Sammantaget har denna byggnad utgjort en U-formad struktur. Mellan dessa sammansatta husgrunder påträffades delar av en stenlagd gårdsplan. Gårdsplanen var omsorgsfullt planerad och mycket vällagd.

En gård vid namn Ingebäck omnämns i Röde bog från år 1388. Den har sannolikt varit belägen vid Ingebäcks by. Namnet Ingebäck "...åsyftar tydl. tidigast den nu rätt obetydliga bäck som rinner ned till älven ett stycke N om de äldsta gårdstomterna. Åsen N och NV

om bäcken heter *Ingås*. (Ortnamnen i Göteborg och Bohuslän. IV 1936, s 44) Ingebäcks by finns markerad på lantmäterikartor från 1700- och 1800-talet, ev. även på en karta från 1697.

UNDERSÖKNINGSMETOD

Den arkeologiska utredningen gjordes i form av kartstudier, terränginventering samt maskingrävda schakt. Förundersökningen företogs genom att gårdsplanen avbanades med grävmaskin utrustad med planskopa. Två schakt öppnades inom gårdsområdet, ett i stenpackningen i SÖ samt ett inom husgrunden i NV. Utanför gårdsplanen öppnades ytterligare 7 st schakt med maskin. Schakten placerades från områdets högst belägna del i SV, ca 45 m över havet, ned till en höjd av ca 35 m över havet i NO. Motivet bakom denna placering var att försöka frilägga lämpliga boplatsytor. Schaktens placering definierades således av områdets topografi och av tidigare gjord utredning. Schaktens längd varierade, från 5 m-13 m på längden och 1,3m-3 m på bredden. Vanligen grävdes schakten till ett djup av ca 50 cm.

GRÄVNINGSIAKTTAGELSER

Kartstudierna i samband med den arkeologiska utredningen visade att den gårdsplan som påträffades i de markgrävda schakten var belägen i en central del av den gamla byn. Punkt 7 på fig.3 och pilarnas markering på fig.4 och 5 visar på samma plats, dvs. den stenlagda gårdsplanen.

Den avbanade stenlagda gårdsplanen omfattade en yta av ca 165 m². Den avgränsades i SO av en förstärkt stensträng, i NV av en stendränning samt i de andra riktningarna av husgrunder (Fig.6-7). Det fanns totalt 6 st förstärkta stensträngar på gårdsplanen. Dessa hade omsorgsfullt placerats med ett avståndintervall på ca 1,5 m. Två logbroar av sten påträffades vid sidorna av stenläggningen. Den som låg i SV omfattade ca 2 m² emedan logbron i NÖ var något mindre (Fig. 8). Dessa hade således uppförts från gårdsplanen fram till var sin ingång på de omkringliggande ekonomibyggnaderna. Mitt på gårdsplanen hade stenpackningen plockats bort på en yta av ca 1,2 m². Denna yta har tidigare eventuellt disponerats för ett tröskverk – en s.k. vandring, vilket styrktes av att flera nötta hästskor påträffades strax därtill.

Ö om den nordligaste logbron påträffades en stendränning som hörde till den stenlagda gårdsplanen. Denna sträckte sig från V fram till logbron och fortsatte under densamma i form av en stentrumma. (Fig. 9) Dränningen har ingått i samma system som den dränning som begränsade gårdsplanen i NV.

Under stenläggningen i NV påträffades vid genomgrävning av gårdsplanen en stenläggning som kan ha ingått i en byggnad i en tidigare byggnadsfas i byn. (Fig.10) Även detta byggnadsskede har dock använt sig av relativt sentida taktegel, vilket gör att även dessa byggnadsspår sannolikt tillhör 1800-talet.

Den arkeologiska utredningens schakt- och ytbeskrivning

Schakt 1: Punkt 1 på fig. 3

Stenläggning av plana stenar, från 0,1-1,0 m stora, belägna ca 0,2 m under gräsytan. Troligen vägbeläggning i bygatan. Enstaka järn- och tegel-föremål tog ej tillvara.

Schakt 2: Punkt 2 på fig. 3

Vällagd kullerstensbeläggning strax under grästorven. Enstaka järnspikar togs ej tillvara.

Schakt 3: Punkt 3 på fig. 3

0-20 cm Matjord
20- Mo
Fynd: Fyndtomt

Schakt 4: Punkt 4 på fig. 3

0-30 cm Matjord
30- Morän
Fynd: Fyndtomt

Schakt 5: Punkt 5 på fig. 3

0-15 cm Matjord med knytnävsstora stenar
15- Mjåla
Fynd: Enstaka tegelskärvor

Schakt 6: Punkt 6 på fig. 3

0-20 cm Växtskikt
20- Morän

Schakt 7: Punkt 7 på fig. 3

Mycket fin stensättning mellan befintliga husruiner. I Ö, mot den förbipasserande bygatan, är en fint lagd kant som avslutning på stensättningen.

Fynd: Hästsko och glaspärla.

Schakt 8: Punkt 8 på fig. 3

Schaktet grävdes i den gamla byvägen. Det innehöll stenfylla, tegelstenar och grus.

Fynd: Fyndtomt

Inventeringspunkt A på fig. 3

Stentäkt. Meterstora lössprängda block.

Inventeringspunkt B på fig. 3

Tilljämnd väg/stig som följer bergets form. Vägen/stigen är ca 2 m bred, ej för fordon. När man går uppför vägen/stigen smalnar den av och blir en smal stig och upphör när man kommer upp på berget. Nedåt fortsätter däremot vägen och blir t.o.m. något bredare och kantas av större stenar.

Inventeringspunkt C på fig. 3

Terrassering intill en uppdämd vattenkälla.

Inventeringspunkt D på fig. 3

Nedrasade grindstolpar. I anslutning till dem österut är en kraftig terrassering, förstärkt med stenar.

Inventeringspunkt E på fig. 3

Sentida större grustäkt.

Förundersökningens schaktbeskrivning**Schakt 1:** Inom område C (Fig. 11)

0-80 cm Påförda sentida skräplager av tegel, metall och plast.
90- Grus, mjåla

Schakt 2: Inom gårdsplanen, omr. A (Fig. 10 och 11)

0-15 cm Stensättning
15-40 Grov mo
40- Konstruktionsdetaljer i husgrunden, däribland en stensättning som har utgjort grund till en syllstock.
Fynd: sentida tegel
I södra delen av schaktet påträffades en grop. Gropen var 50 cm i diameter och bestod av mörk sandaktig jord. Den innehöll metallslag.

Schakt 3: Ca 120m NÖ om bygårdstomten. (Fig. 11)

0-25 cm Humus
25- Mjåla
Fynd: fyndtomt

Schakt 4 : Ca 100m NÖ om bygårdstomten. (Fig. 11)

0-25 cm Humus
26- Mjåla
Fynd: fyndtomt

Schakt 5 : Ca 20m NÖ om bygårdstomten. (Fig. 11)

0-25 cm Humus
27- Mjåla
Fynd: fyndtomt

Schakt 6 : Ca 15m SV om bygårdstomten. (Fig. 11)

0-25 cm Humus
28- Sandig humus, stenanläggning förmodligen sentida
Fynd: fyndtomt

Schakt 7 : Ca 23m VSV om bygårdstomten. (Fig. 11)

0-25 cm Humus
28- Sandig humus. Stenar, ca 20-40 cm stora, tillhörande husgrund.
Fynd: Glaserad keramikskärva.

Schakt 8 : Ca 23m VSV om bygårdstomten. (Fig. 11)

0-30 cm Förna, humus
28- Omfattande och tät stenläggning i NO och SV riktning. Trolig
Fynd: En st glaserad skärva, förmodligen sentida

FYNDBESKRIVNING

Fynden som gjordes bestod uteslutande av sentida material. Inga fynd som indikerade förhistorisk eller medeltida aktivitet påträffades på de undersökta områdena eller i provschakten. Materialet bestod av en glaspärkla, tegel, metallslag, hästskor, eroderade järnbitar, porslin etc.

TOLKNING OCH DATERING

De olika historiska källorna om Ingebäck indikerar sammantaget att platsen varit bebodd från och med senmedeltid och framåt. Den omsorgsfullt lagda stenpackningen på gårdsplanen som avtäcktes helt vid förundersökningen uppvisade dock inga anläggningar eller fynd som kan härledas till senmedeltid. De olika fynden, stenläggningen och anläggningarna från densamma har troligtvis producerats under mitten av 1800-talet. Enligt uppgift från en grannboende privatperson uppfördes ekonomibyggnad C (fig.8) år 1857, vilket överensstämmer med fynden på platsen. Under stenläggningen i V hörnet av gårdsplanen påträffades dock en stensamling som kan ha utgjort en grund till en syllstock från ett tidigare skede (Fig. 10). Även detta tidsskede kunde dock hänföras till 1800-talet. Vidare upptogs provschakt SV om gårdsplanen och i dessa schakt påträffades husgrunder (provschakt 6 och 8) som möjligtvis kan förläggas till tidigare århundraden p.g.a. sina ytterst väl lagda stengolv. Inget fyndmaterial påträffades dock som kan datera dessa husgrunder närmare. (Fig. 11)

Den arkeologiska utredningen visade att markerna NO om byplatsen varit uppodlade, sannolikt långt in på 1900-talet. Detta visades av de många terrasseringarna i området. I detta område fanns även en källa och en markväg till utmarken i väster. En viss del kunde även ses av den uppodlade marken Ö om byn, som finns med på de äldre lantmäterikartorna från 1700- och 1800-talen. Denna åkermark har genomskurits av Ellesbovägen.

Förundersökningen visade på svårigheterna att tolka och identifiera bebyggelse utifrån äldre skriftliga källor. Det är högst troligt att området hyst en senmedeltida bebyggelse, men spåren efter denna kan ha försvunnit genom de olika bebyggelsefaser som ägt rum på platsen genom tiderna. Särskilt under 1800-talet, att döma av Laga skifteskartan från 1838

(fig. 4) då bybebyggelsen tycks ha förändrats och slagits samman en hel del. I ett vetenskapligt perspektiv var denna undersökning givande. Den gav en ytterligare referens till tolkningsproblematiken mellan historiska källor och fältarkeologi. (jfr. Lindman 1998:13, Sandberg 1987)

LITTERATUR

Lindman, Gundela 1998. *Stora Sund- arkeologisk undersökning av bohuslänsk by*. Arkeologiska undersökningar för motorvägen Lerbo-Torp, Del 5. Riksantikvarieämbetet och Bohusläns museum 1998.

Sandberg, Berit 1987. *Björnsjöås- en gård i Göteborgs inland*. Studier i nordisk arkeologi nr 16. Institutionen för arkeologi vid Göteborgs universitet 1987.

FYNDTABELLER

GSMA	Grävn.enhet	Föremål, material etc
000002		
:1	Schakt 7	Glaspärta 1 st, 1g
:2	"	Hästska 1 st, 142 g

GSMA	Grävn.enhet	Föremål, material etc
000026		
:1	Fynd ovan gårdsplan	Järn föremål 5 st, 426 g
:2	"	Porslin, 4 st, 13 g
:3	"	Ben 1 st, 11 g
:4	"	Hästskor 4 st, 2356 g
:5	Schakt 2	Slagg 1 st, 235 g
:6	"	Tegel 24 st, 645g
:7	"	Slagg 1 st 235g
:8	Fyndplats 6	Slagg 2 st 240 g



Fig. 1. Undersökningsområdet markerat med pil på den topografiska kartan.
Skala 1: 50 000

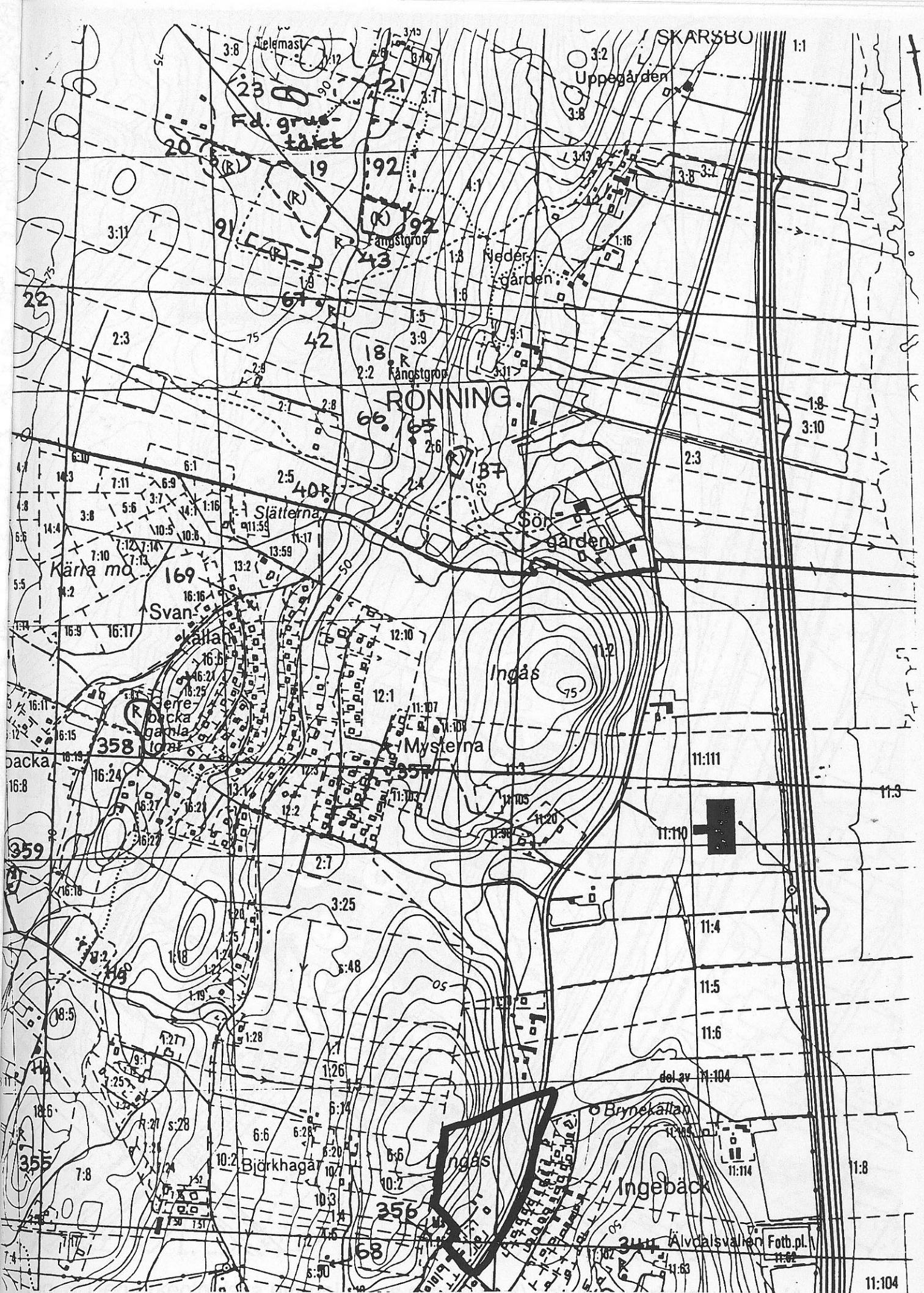


Fig. 2. Undersöknings området markerat på den ekonomiska kartan.
Skala 1: 10 000

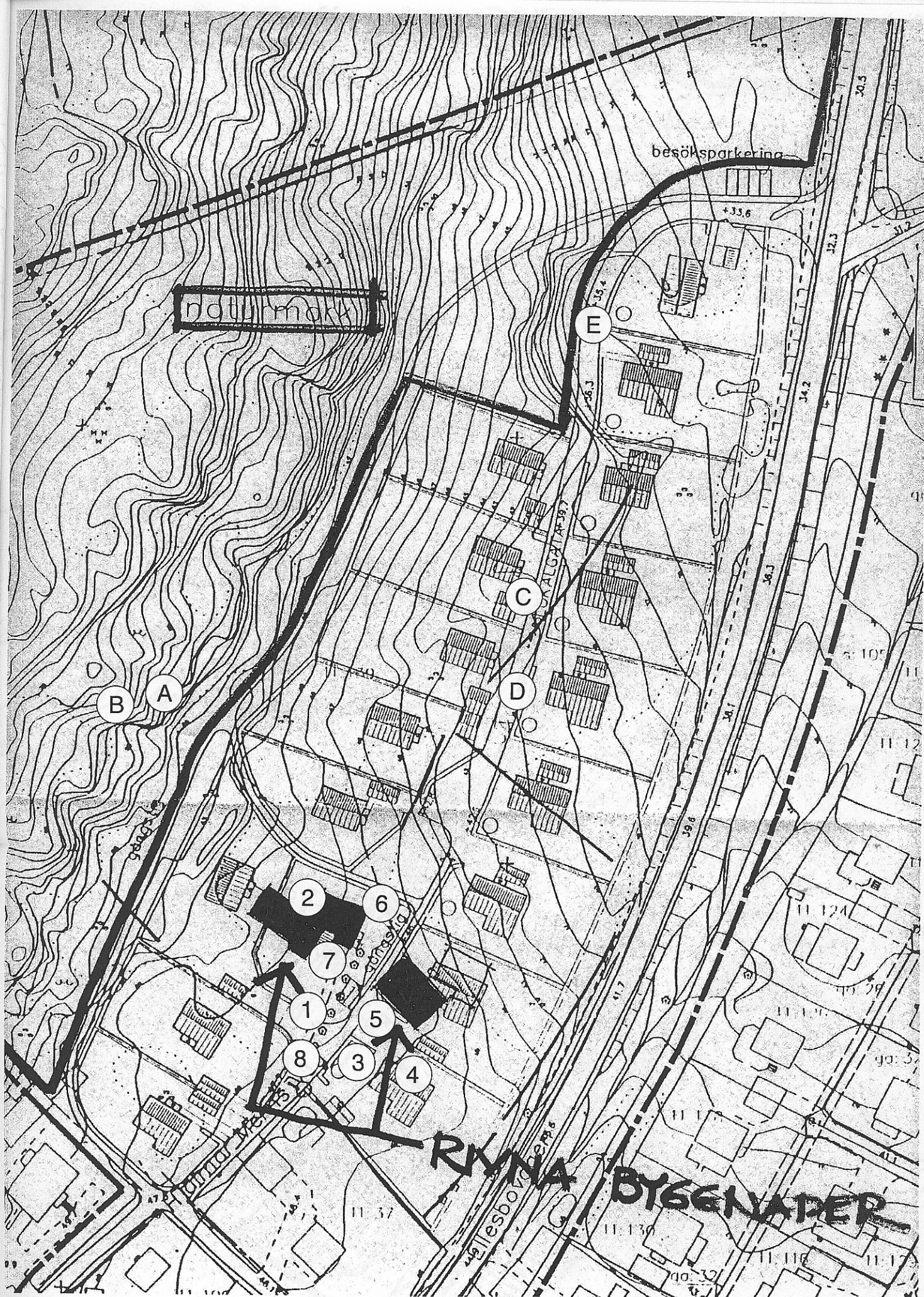


Fig. 3. Den arkeologiska utredningens schakt (1-8) och inventeringspunkter (A-E).
Skala ca 1:1000

arta Öfver Inägor, Tomter Och Trägårdar
hus Län, Hisingo Wästra Härad Och

Samfält

Utmärkt

Här



HEMMEBÄNS

KÖRARE

HÄR

INOM

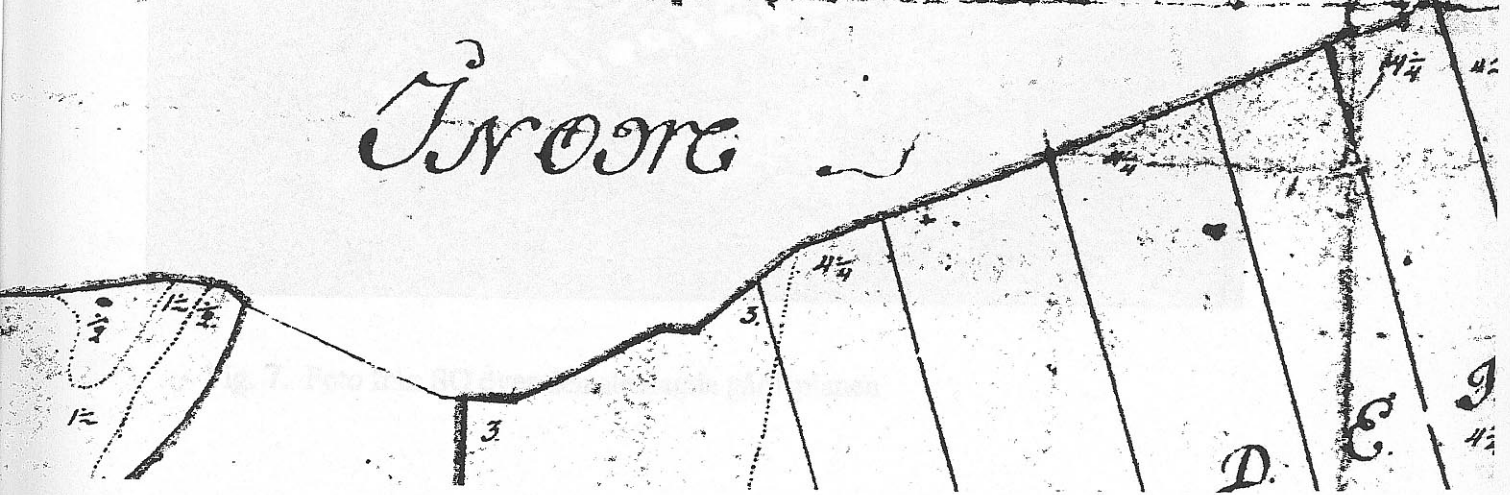


Fig. 5. Storskifteskarta över Ingebäcks by från 1790.



Fig. 6. Den stenlagda gårdsplanen från SO snett uppifrån.

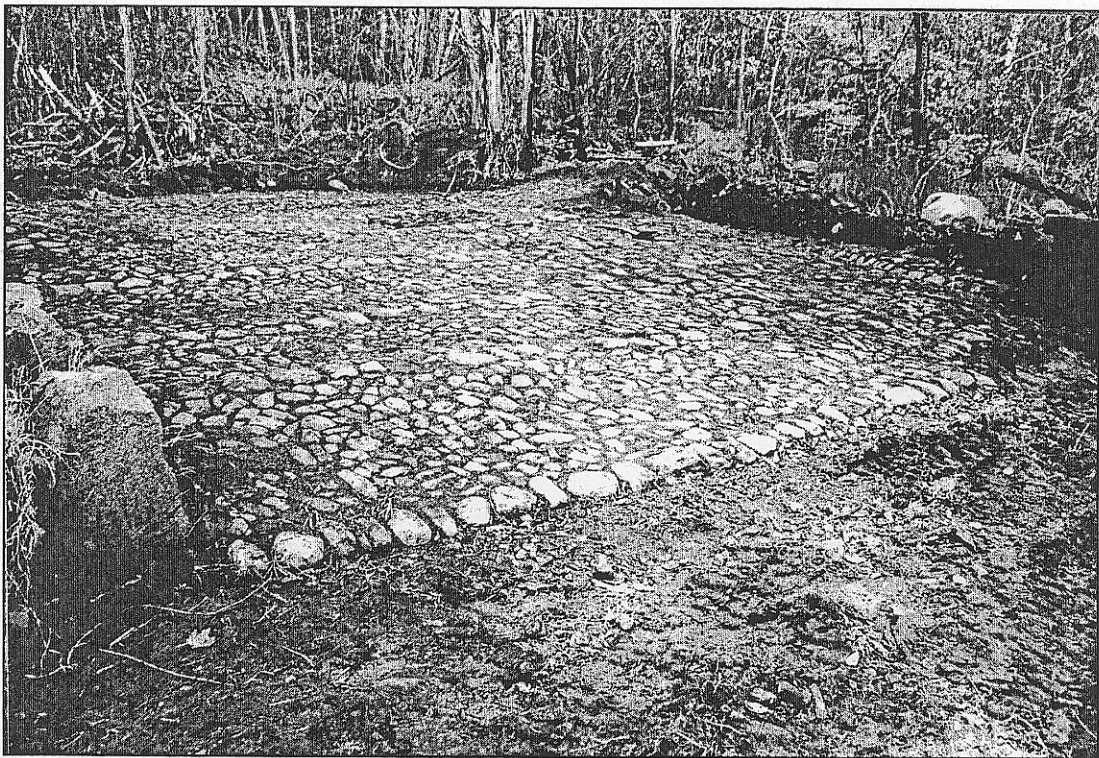


Fig. 7. Foto från SO över den stenlagda gårdsplanen

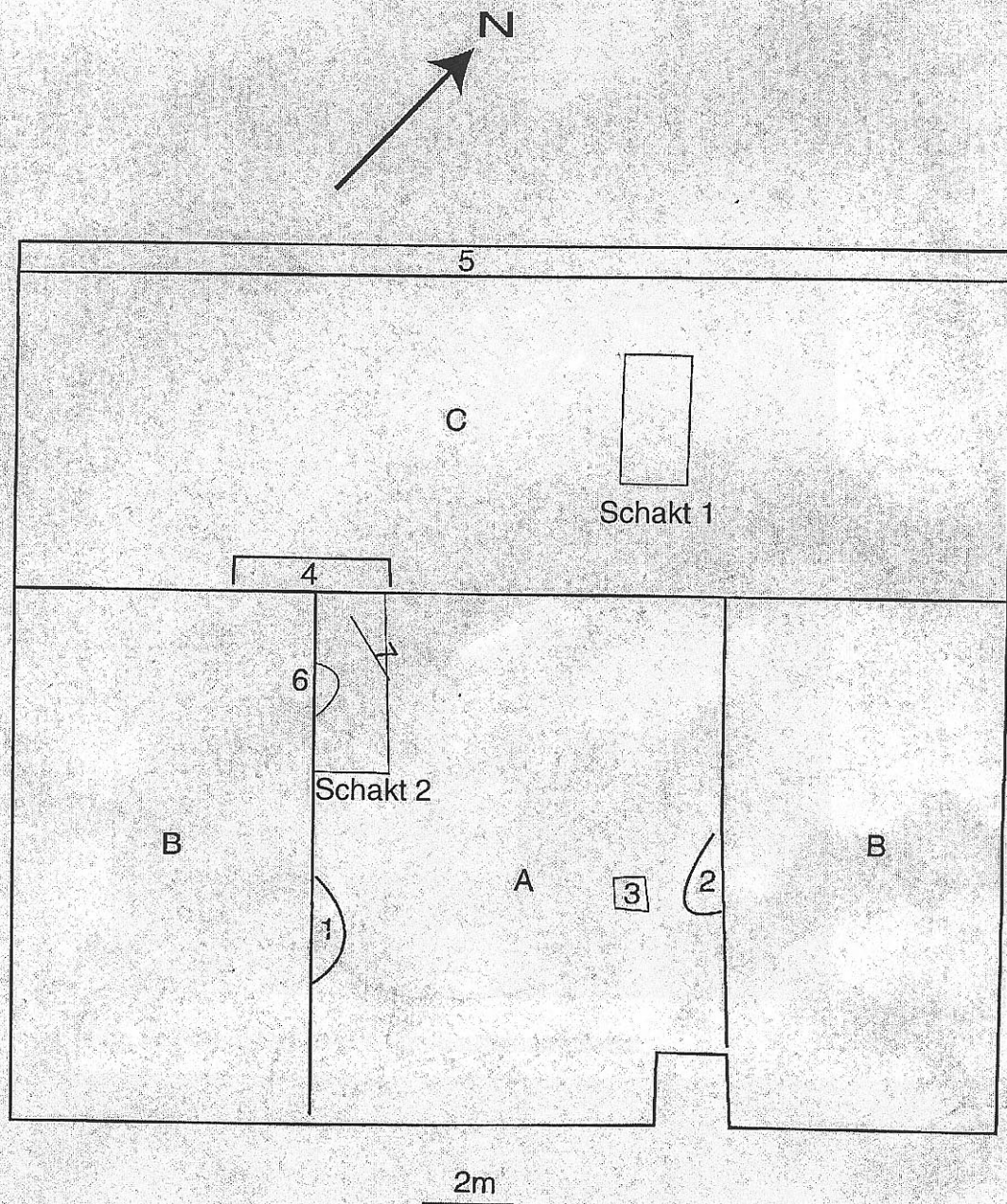


Fig. 8. Detaljplan över den förundersökta gårdsplanen i Ingebäck.

- A Den stenlagda gårdsplanen
- B Område för husgrunder
- C Ladugårdsgrund

- 1, 2 Logbro
- 3 Troligen platsen för tröskmaskin ("vandring")
- 4 Cementserat golv
- 5 Yttre stenvägg tillhörande ladugården
- 6 Avfallsgrop under gårdsplanen
- 7 Stenanläggning under gårdsplanen



Fig. 9. Foto från ONO över stenrännan i öster.

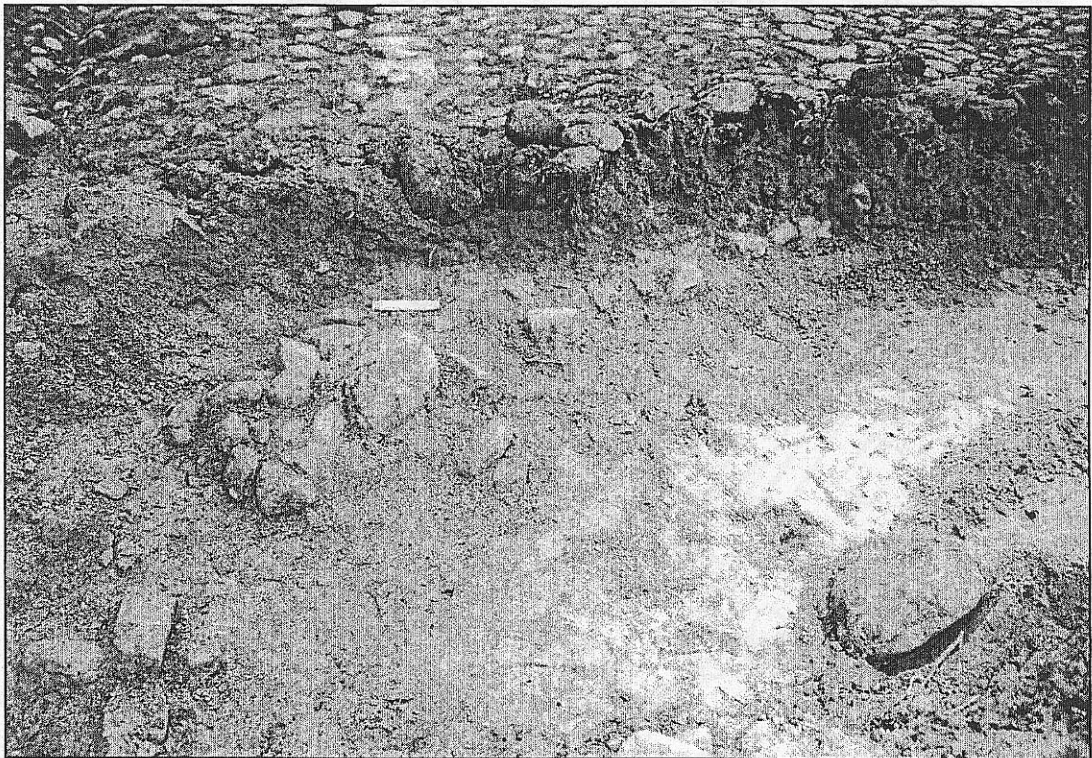


Fig. 10. Stenanläggningen under gårdsplanen i schakt 2. Foto från NV.

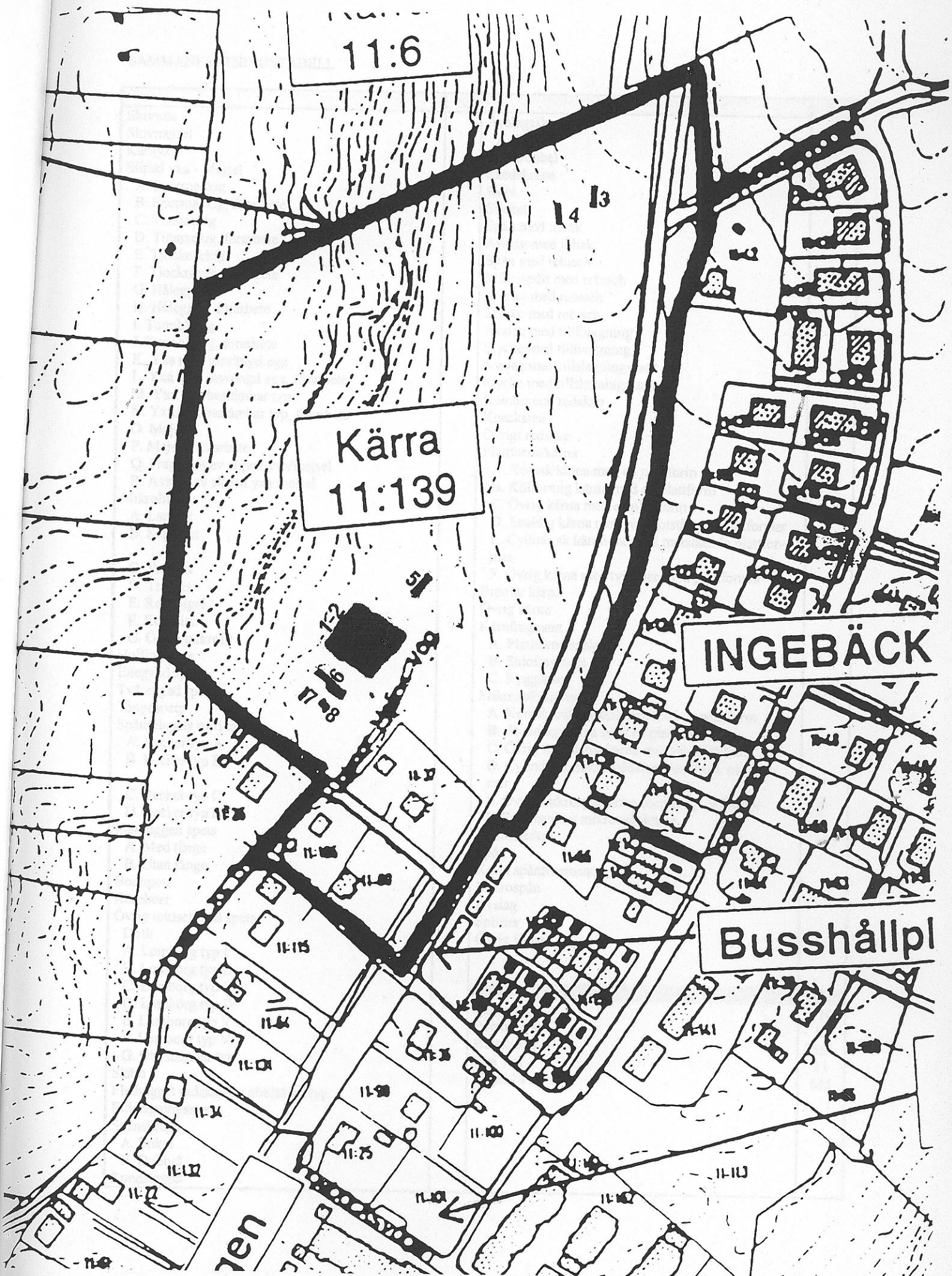


Fig. 11. Undersökningsområdet med den avbanade ytan(1-2) samt provgropar (3-8) markerade.
Skala 1: 2000

Göteborgs Stadsmuseum

Arkeologiska undersökningar i Göteborgs kommun – rapport

Författare: Johan Ling
Ulf Ragnesten

Adress och telefon:

Göteborgs Stadsmuseum, enheten för natur- och kulturmiljövård

Norra Hamngatan 12, 411 14 GÖTEBORG

tel. 031-61 25 82, 61 29 60

fax: 031-774 03 58

E-mail: ragnesten@gbg.stadsmuseum.se och m.larsson@gbg.stadsmuseum.se

hemsida: www.gbg.stadsmuseum.se

Göteborg i februari 2001