

Rester av vikingatida gravar vid Hovgården

Björlanda 53 | Hovgården 1:17 | Björlanda socken | Gravfält
Förundersökning | Göteborgs kommun

Sara Lyttkens



ARKEOLOGISK RAPPORT FRÅN
GÖTEBORGS STADSMUSEUM
ISSN 1651-7636
© Göteborgs stadsmuseum 2013
Norra Hamngatan 12
411 14 GÖTEBORG
www.stadsmuseum.goteborg.se

REDAKTION
Else-Britt Filipsson
Ulf Ragnesten
Tom Wennberg

OMSLAGETS GRAFISKA FORM
Mimmi Andersson
Omslag: Schaktning bland fruktträden vid Björlanda 53

TOPOGRAFISKA OCH EKONOMISKA KARTAN
© Lantmäteriverket. Medgivande 507-98-3211

KARTOR FRÅN STADSBYGGNADSKONTORETS DATABAS
© Göteborgs Stadsbyggnadskontor

FORNLÄMNING BJÖRLANDA 53

Förundersökning

SAMMANFATTNING

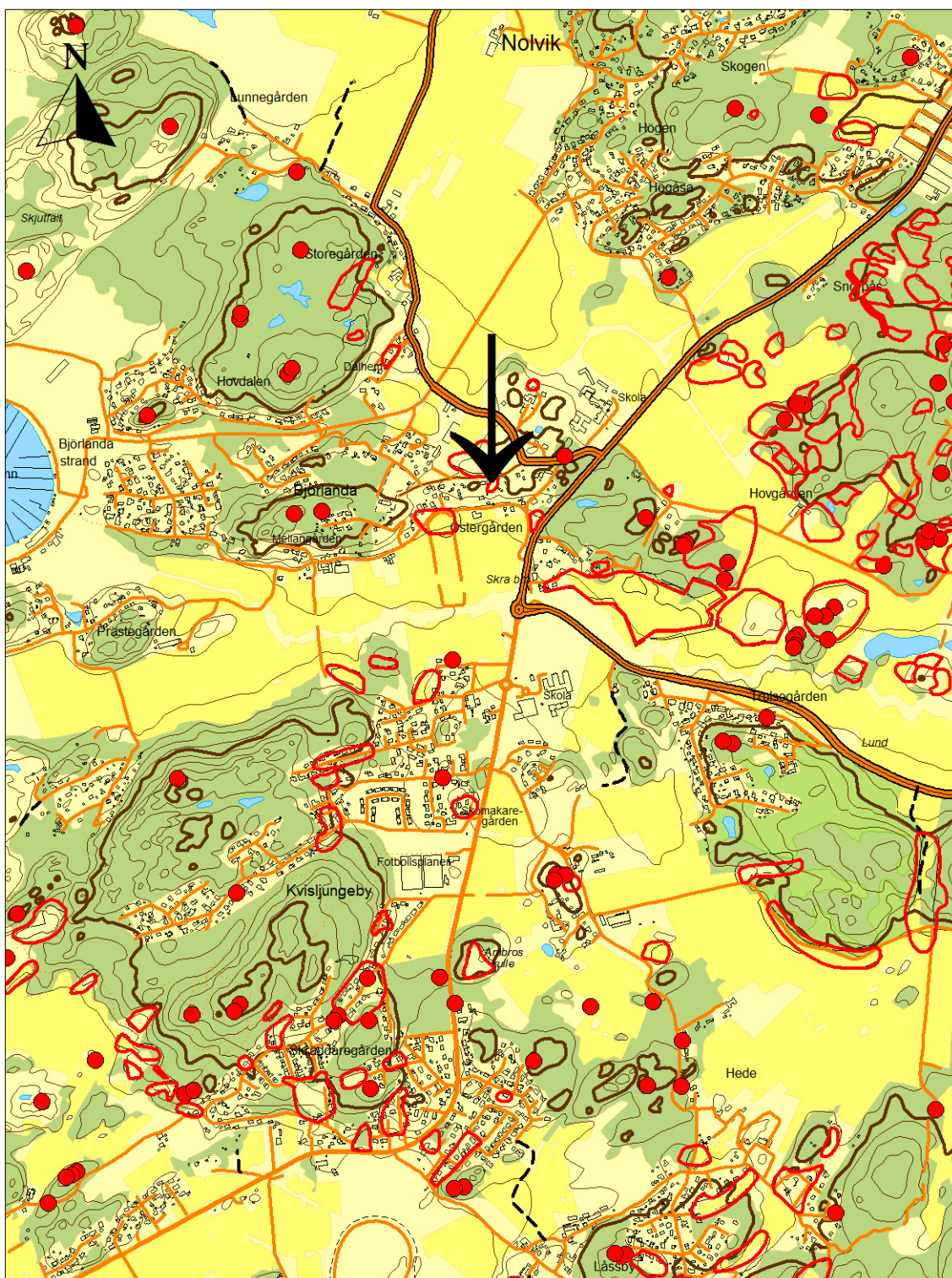
På uppdrag av länsstyrelsen i Västra Götaland har Göteborgs stadsmuseum utfört en förundersökning på fastighet Hovgården 1:17, Björlanda socken, Göteborgs kommun (figur 1-3). Detta på grund av exploatering i form av husbyggnation. Fastigheten innefattar den sydöstra halvan av Hovgårdens gravfält som består av två fornlämningsområden (Bj 52 och Bj 53), vilka tillsammans utgör ett gravfält med vikingatida datering. Vid förundersökningen grävdes flera schakt med maskin i syfte att finna eventuella rester av tidigare undersökta gravar på fastigheten. Sammanfattningsvis påträffades brandflak med brända ben och kol på tre platser på fastigheten. Förutom brända ben och kol, ett kort spånfragment av flinta samt en troligtvis recent järnpryl, innehöll brandlagren inga andra fynd. Fornlämningen var kraftigt störd av avloppsledning, husbyggen, trädplanteringar m.m. och inga fortsatta undersökningar på plats anses därför nödvändiga.

ADMINISTRATIVA UPPGIFTER

Länsstyrelsens beslut nr:	431-24408-2011
GSM dnr:	953/13
Uppdragsgivare:	Johan Johanssons dödsbo
Läge:	Hovgården gravfält, Björlanda socken, Göteborgs kommun (figur 1-2)
Ekonomisk karta:	7B 2c
Koordinater i rikets nät:	E:139 894,0 / N:6404 780, 9 (SWEREF 99 12 00)
Grävningssorsak:	Husbyggnation
Grävningstinstitution:	Göteborgs stadsmuseum
Datum för undersökning i fält:	2013-09-17--2013-09-18
Undersökt yta:	1907 m ² (extensivt), 194 m ² (intensivt)
Antal arkeologtimmar i fält:	32
Antal maskintimmar:	16
Platsledare:	Ulf Ragnesten
Övriga deltagare i fält:	Sara Lyttkens
GSMA nr:	130016



Figur 1. Förundersökningsområdets läge på västra Hisingen i Göteborgs kommun. Blå kartan, skala 1:100 000.



Figur 2. Förundersökningsområdets läge (pil) markerat på fastighetskartan, skala 1:20 000. Röda punkter och polygoner markerar närliggande fornlämningar.



Figur 3. Fornlämningarna Björlanda 52 samt Björlanda 53 utmarkerat i rött. Förundersökningsområdet markerat i svart. Vägen som delar gravfältet mitt itu är Björlanda kyrkväg som i väst leder fram till Björlanda kyrka.

TOPOGRAFI OCH FORNLÄMNINGSMILJÖ

Fornlämning Björlanda 53 är en del av det vikingatida gravfältet Hovgården som ligger nära Björlanda kyrka i Björlanda socken, Göteborgs kommun (figur 1-2). Gravfältet är uppdelat i två fornlämningsområden, Björlanda 52 och Björlanda 53, och endast Björlanda Kyrkväg skiljer de bägge fornlämningarna åt (figur 3). Åke Fredsjö som tidigare undersökt platsen, skriver i sin rapport från år 1939 att mellan de bägge delarna ligger ett 50 meter brett vattensjukt område vilket antagligen inte inbjudit till gravläggningar och således gjort att avdelningen av gravfältet varit naturlig (Fredsjö 1939:1).

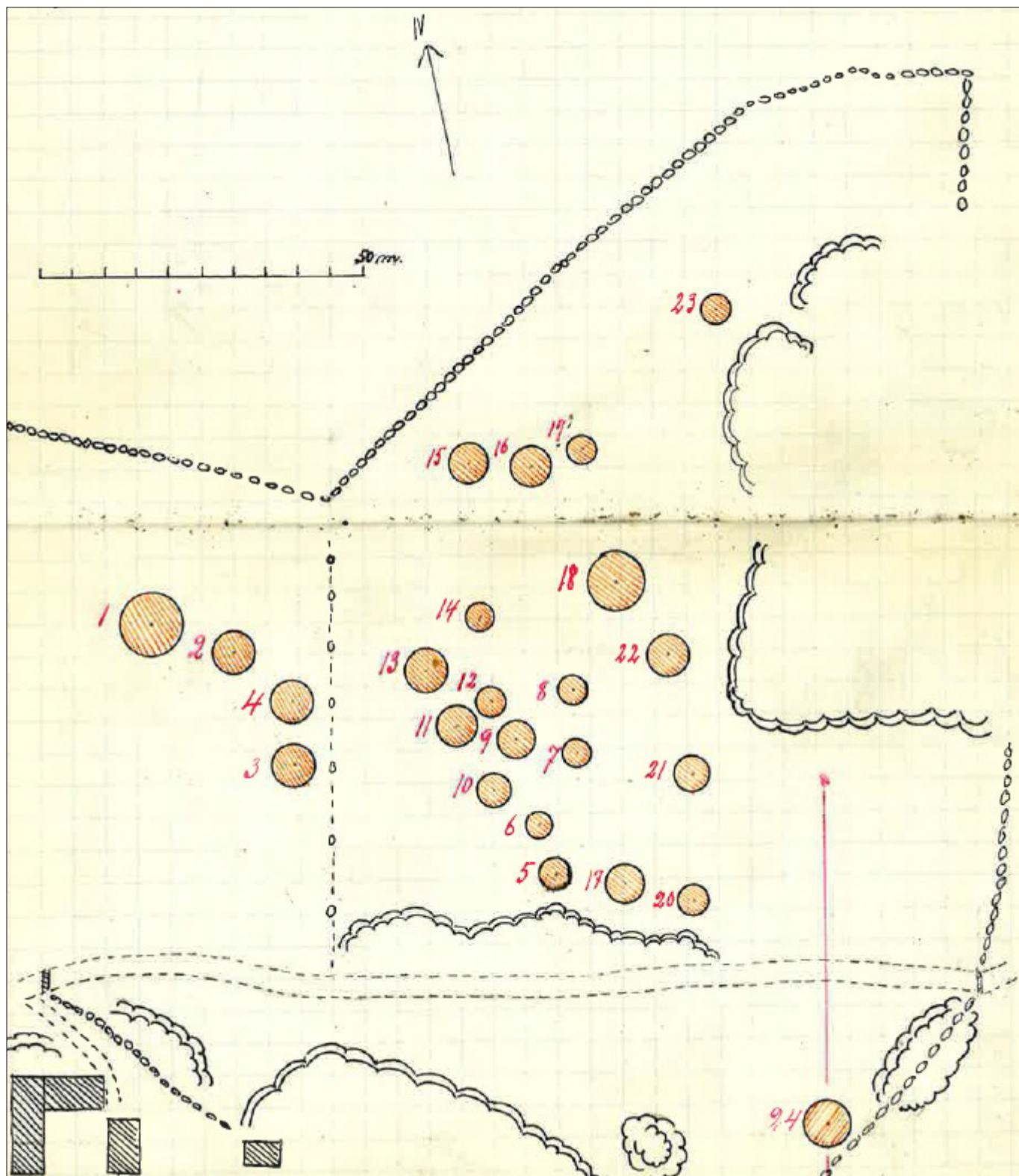
Den större delen av gravfältet, Björlanda 52, ligger norr om Björlanda Kyrkväg och består idag av 55 gravar. De flesta gravarna är runda stensättningar men även högar och en skeppssättning finns. På Alins karta från år 1916 syns på denna del 23 gravar (figur 4). Den mindre delen, Björlanda 53, ligger söder om vägen i en svag sydslutning av en bergsplåtå och består idag av 4 runda och över-torvade stensättningar. Dessa ligger väster om den för förundersökningen aktuella fastigheten och på Alins karta syns 5 gravar på denna yta (figur 5) medan det på Fredsjös karta bara finns 4 stycken (figur 6). På den aktuella förundersökningsytan, som ligger alldeles öster om Björlanda 53, kan man på Alins karta från 1916 se 11 runda gravhögar (figur 4) medan man på Fredsjös karta ser 16 stycken. Inga av dessa är idag synliga ovan mark.

Alldeles väster om gravfältet Björlanda 52 påträffades år 2006 en boplatslämning (Björlanda 374) och ytterligare en möjlig grav (Ragnesten 2008:05). Ytterligare några hundra meter väster om gravfältet undersöktes år 2006 en boplatsskara från romersk järnålder (Nieminen 2007:15). Få platser i Göteborgsområdet är så rika på fornlämningar från järnåldern som området kring Björlanda kyrka. I området finns även sten- och bronsålderslämningar.

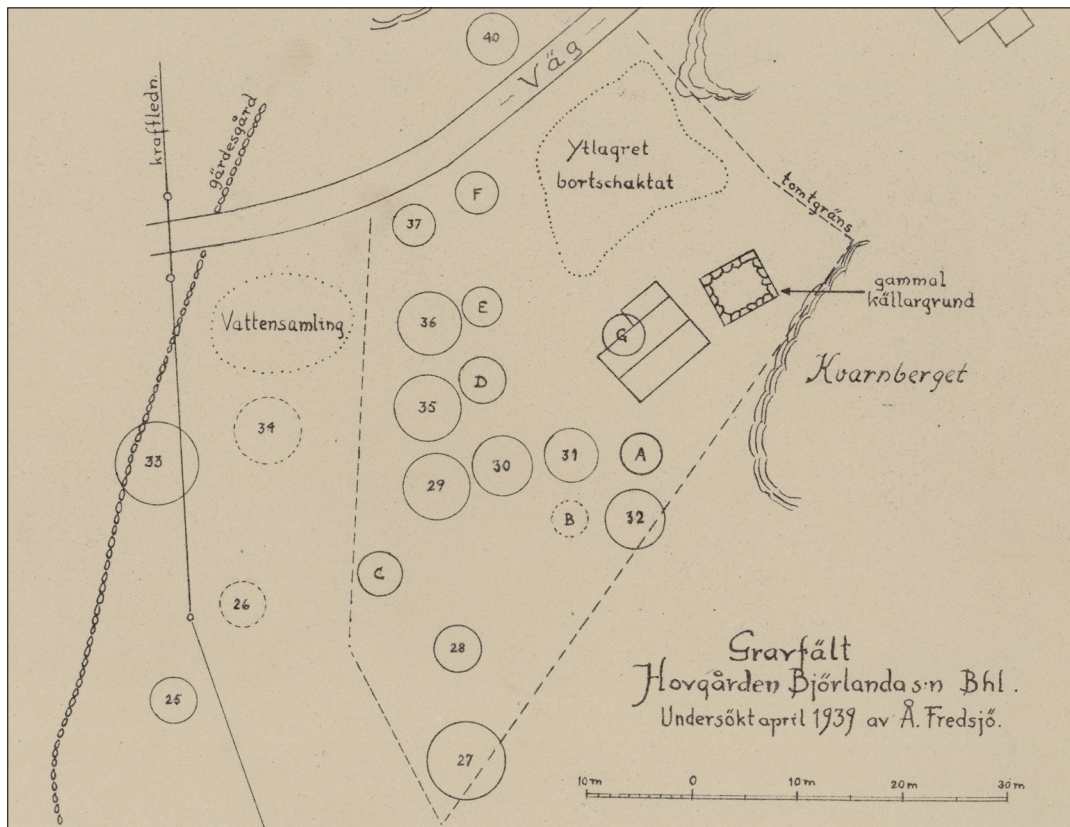
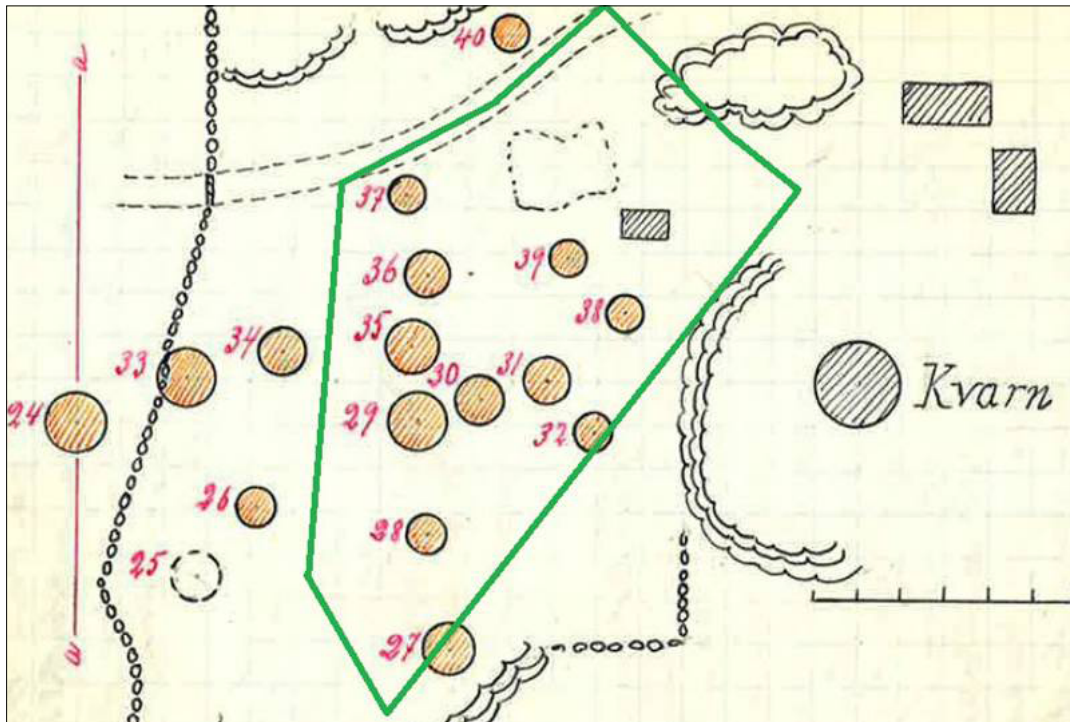
TIDIGARE FYND OCH UNDERSÖKNINGAR

Johan Alins inventering år 1916

År 1916 gjorde Johan Alin en fornminnesinventering på Hovgårdens gravfält i samband med den stora Göteborgsinventeringen. I sin fältdagbok från 1916 beskriver Alin gravfältet och dess högar ingående. Alin upprättade även en detaljerad skiss över hela gravfältet som sammanlagt visar 40 gravhögar, samtliga runda högar (figur 4 och 5). På den nordvästra delen av gravfältet låg 23 av dessa (figur 4) och på den sydöstra delen av gravfältet låg 16 stycken (figur 5). En gravhög (grav 40) låg på den sydöstra delen men på andra sidan vägen (figur 5). De gravar som ligger inom den aktuella fastigheten är på Alins karta grav 27-32, 35-37 samt 39 (figur 5).



Figur 4. Alins karta från 1916 över den nordvästra delen av Hovgårdens gravfält (Björlanda 52). Totalt syns 23 gravhögar norr om vägen.



Figur 5 (överst). Alins karta från 1916. Grön markering (författarens tillägg) visar en ungefärlig bild av den moderna fastighetsgränsen. Totalt syns 11 gravhögar inom förundersökningsområdet. Figur 6 (underst) Åke Fredsjös karta från 1939. Totalt syns 16 gravar inom förundersökningsområdet.

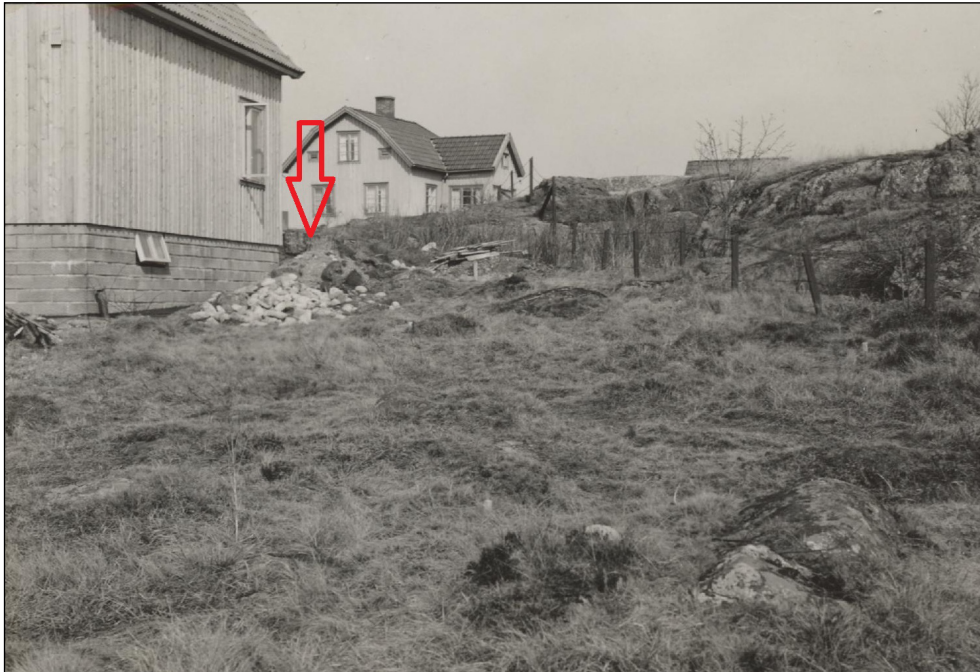
Åke Fredsjös undersökningar år 1939

I april år 1939 utfördes en arkeologisk undersökning av Åke Fredsjö på den aktuella fastigheten. Detta på grund av en avsöndring av ägorna. Vid Fredsjös undersökningar påträffades, förutom de tidigare kända gravarna, även sex nya högar (A-F, figur 6). Tre av de gravar som Alin beskrivit gick dock ej att återfinna (grav 24 samt 38-39, figur 4). Anledningen till att grav 24 och grav 39 inte påträffades vid Fredsjös utgrävning var relativt uppenbar. Dessa hade nämligen förstörts och tagits bort då hus och grusgångar uppfördes på platsen där dessa gravhögar legat.

I Fredsjös rapport från 1939 kan man läsa hur den dåtida fastighetsägaren Johan Johansson berättade för Fredsjö hur han själv tagit bort stora mängder brända ben och kol på ytan då han uppförde sitt hus året innan utgrävningarna tog plats (Fredsjö 1939:1f). Den grav han syftade på måste ha varit grav 39 som finns med på Alins karta och vilken Fredsjö benämner som grav G på sin karta (figur 5-6). Det exakta läget för var denna grav har legat var dock Alin och Fredsjö inte helt överens om. På Alins karta finns Johanssons hus inte med men på Fredsjös karta är det inritat. Samma hus ligger kvar på fastigheten än idag. Grav 24 i sin tur måste ha försvunnit då tomten styckades av år 1937 och ett boningshus uppfördes rakt över denna grav på den nya fastigheten väster om den aktuella ytan.

Men vad hände då med grav 38 som tydligt syns på Alins skiss? Åke Fredsjö spekulerar i sin rapport om denna grav kan vara den för honom nyupptäckta grav A, som påträffades strax sydväst om huset (figur 6). Dock skriver han själv att det exakta läget inte stämmer överens med Alins skiss och att grav 38 snarare borde legat ett antal meter längre åt öster. Tyvärr hade man vid tiden för husbygget 1937 valt att lägga en stor jordvall precis på detta läge och denna yta undersöktes därför inte så noggrant (figur 7). Fredsjö menar dock att Alins karta är något mindre precis i just detta område och att grav A trots allt skulle kunna vara den försvunna grav 38.

Totalt undersöktes tjugo högar i april 1939. De flesta av dem var gravhögar, 3-5 meter i diameter och några decimeter höga (figur 6). De kunde i de flesta fall dateras till vikingatiden utifrån utseende, konstruktion och innehåll. Gravarna innehöll små brandlager, cirka 1,5-2 m² stora. De flesta gravar innehöll ingen skörbränd sten vilket kan tolkas som att gravbålet inte stått på plats (Hall 2007:122). Fredsjö skriver även i sin rapport att han upptäckte att hög 26, 28, 34 samt B inte var gravar utan eventuella bålplatser då dessa innehöll stora mängder kol och skörbränd sten men inga ben (Fredsjö 1939). I de riktiga gravhögarna påträffades förutom kol och ben, en del keramik, ett bryne, en skära, en ten, några nitar, en nål samt enstaka järnfragment (GAM 46672-46696). I grav 37 påträffades dessutom ett nästan helt kärl. Grav 27 innehöll även en inre kantkedja.



Figur 7. På detta fotografi från undersökningarna 1939 syns boningshuset till vänster i bild med den jordvall som bildats vid husbygget intill (röd pil). Foto mot öster. Taget av Åke Fredsjö i april 1939.

En osteologisk analys av benmaterialet utfördes år 2000 inom ramen för projektet *Järnåldersbebyggelsens struktur i Säve socken* (Prata 2000). Benen i gravarna kom förutom från människa från hund, häst, svin, får/get, nötkreatur samt fågel. Tre av gravarna har kunnat könsbestämmas. Två av dessa är gravarna 35 och 37 vilka var de gravar som benmaterial påträffades i även år 2013. Människobenen i grav 35 kom från en man, cirka 35-58 år gammal. I denna grav fanns även ben från en hund (eventuellt schäfer), en häst, ett svin samt från ett större hovdjur och ett obestämbarbart djur (Prata 2002:13f). Människobenen från grav 37 kom även dom från en man. I denna grav påträffades även ben från hund, häst, större hovdjur samt ett par obestämbara djur (Prata 2000: 16). Förutom dessa gravar konstaterades det att grav 33 var en kvinnograv.

Av Fredsjös undersökningsrapport att döma grävdes schakt endast centralt i gravhögarna. Gravhögarnas mantel undersöktes således inte fullständigt (Fredsjö 1939; Se även Persson 1955: 53 f; Hall 2007:122). Ytorna mellan gravhögarna undersöktes inte heller och inga andra arkeologiska undersökningar har företagits på plats innan den aktuella undersökningen år 2013. Andra undersökta gravar från vikingatiden är i Göteborg framför allt kända från Skändla (Tuve 7), Askims Kyrklycka (As 7) och Janneberg (VF 102). Moderna undersökningar av vikingatida gravar på gravfält är mindre vanliga i Göteborgsområdet. Senast har en grav undersökts på ett gravfält i Kallerhamn vid Nordre älv år 1994 (Hall et al 2007).

UTSEENDE FÖRE UNDERSÖKNINGARNA

Den aktuella undersökningsytan på fastighet Hovgården 1:17 bestod av en vacker trädgård med ett stort antal fruktträd, bärbuskar, ädla barrträd samt ett trädgårdsland (figur 8-10). På fastigheten låg ett större boningshus från 1930-talet samt två mindre byggnader i form av förråd (figur 10). Undersökningsytan var cirka 1907 m² stor men på grund av träd, grusgångar och byggnader var stora ytor på fastigheten otillgängliga för grävmaskinen.



Figur 8. Förundersökningsområdets sydvästra del med gräsmatta och fruktträd. Foto mot sydväst.



Figur 9. Förundersökningsområdets östra del med bostadshuset i bild. Foto mot sydöst.



Figur 10. Förundersökningsområdets södra del med trädgårdsland och mindre fastigheter. Foto mot sydväst.

SYFTE OCH UNDERSÖKNINGSMETOD

Syftet med förundersökning av den aktuella fastigheten vid Hovgården var att ta reda på om det fanns något kvar av de gravhögar som undersöktes 1939 samt att utrona ifall det fanns okända gravar mellan de då synliga högarna. Ytterligare ett syfte var att undersöka ifall det fanns bevarade boplatslämningar på plats. Målet var att avgöra mängden kvarvarande lämningar samt att redogöra för fornlämningens utbredning, bevarandegrad och datering. En mindre grävmaskin användes för att ta upp schakt på fastigheten. Schakten lades i första hand där markägarens planritning visade att nya byggnader skulle uppföras samt där de äldre kartorna visade att gravhögar legat tidigare. Ett par schakt lades även på övriga områden på fastigheten för att kunna begränsa fornlämningens utbredning. Påträffade anläggningar rensades fram för hand och undersöktes för att fastställa deras funktion och struktur. Anläggningar dokumenterades på traditionellt sätt med textbeskrivningar, fotografering och inmätning med GPS. Under rapportarbetet påbörjades även arbetet med att rektifiera fler kartor. Bland annat gjordes en karta där GPS-inmätningarna från förundersökningen lades på Fredsjös karta från 1939 (figur 11) och en där resultaten från 1916 års inventering, 1939 års utgrävning samt 2013 års undersökningar lagts ihop i en bild (figur 25).

NATURVETENSKAPLIGA BESTÄMNINGAR

¹⁴C-analyser

Två stycken ¹⁴C-prover togs i *Anläggning I* respektive *Anläggning II*. Detta för att kunna datera gravresterna som påträffades i dessa anläggningar. Analysen utfördes av Göran Possnert och Elisabet Pettersson vid Svedberglaboratoriet vid Uppsala Universitet. Bägge proverna analyserades med två sigma och resultatet av ¹⁴C-analysen gav Anläggning 1 en datering till 760-900 e. Kr (81.9 % sannolikhet) eller 775-870 (68.2 % sannolikhet) och Anläggning 11 en datering till 760-890 e. Kr (73.0 % sannolikhet) eller 770-870 e. Kr (60.5% sannolikhet). Bägge dateringar hamnar således inom ramen vikingatid. Analyssvaren redovisas närmare i avsnittet *Datering* samt i bilaga 1.

Osteologi

En enklare osteologisk analys utfördes även av osteolog Astrid Lennblad vid Göteborgs universitet. Resultatet av denna undersökning visade att benen som påträffades i Anläggning 1, 10 och 11 samt i schakt 2 och 8 tillhört främst människa men även hund och andra oidentifierbara arter. Analyssvaren redovisas närmare i avsnittet *Fyndbeskrivning* samt i bilaga 2.

Schaktbeskrivningar

Schakt 1

0-0,40 meter: matjord.

0,40 meter: grus och morän/berg.

Schaktet lades i fastighetens nordöstra hörn, där grav 37 legat utifrån 1939 års karta (figur 11). I schaktet påträffades en cirka 1,7 meter lång störning i form av ett avlopp som löpte i östlig-västlig riktning samt en modern tegelrörsdränering (figur 12). I schaktet påträffades enstaka flintor och spridda brända ben. I schaktets nordöstra del påträffades en stor mörkfärgning (anläggning 1) i form av ett brandflak med stora mängder brända ben (figur 11). Denna anläggning låg i utkanten av grav 37 utifrån kartorna från 1916 och 1939.

Schakt 2

0-0,30 meter: matjord och påförda lager.

0,30 meter: morän.

Schaktet lades i fastighetens sydligaste del där grav 27 skulle legat utifrån 1939 års karta. Inga anläggningar påträffades i schaktet men enstaka flintor samt brända ben framkom.

Schakt 3

0-0,40 meter: matjord och påförda lager med skräp och jord.

0,40 meter: morän.

Schaktet lades i fastighetens södra del där hög/bålplats 28 skulle ha legat utifrån 1939 års karta. Schaktet var fyndtomt och inga anläggningar eller konstruktioner påträffades (figur 13).

Schakt 4

0,40 meter: fin matjord.

0,40 meter morän.

Vid läget för schakt 4 avbanades en större yta, cirka 10 x 8 meter stort. I detta område låg gravarna A-B samt 31-32 utifrån 1939 års karta. I schaktet påträffades ett antal mindre mörkfärgningar som mättes in som anläggningar (A2, A3, A4, A5, A6, A7, A8, A9). Dessa anläggningar tolkades som recenta då de bestod av omrörd jord med rester av recenta fynd. Ett par av dem skulle dock eventuellt kunna vara gropar- eller stenlyft från stenar i kantkedjor från gravar i området. I schaktet påträffades enstaka flintor och mycket recent material exempelvis tegel, glas och metallskrot. Inga gravrester eller andra förhistoriska anläggningar påträffades.



Figur 11. Schakt och anläggningar inmätta med GPS, rektifierade på Fredsjös karta från 1939. På denna bild ser man att A1 och A11 är rester av gravhögarna 37 och 35. På denna karta ser det dock ut som att fyndplatsen för A10 inte utgörs av någon tidigare känd grav.



Figur 12. Schakt 1 mäts in. Till vänster i bild syns en modern störning i form av en avloppsledning och en tegelrörsdränering. Foto mot sydväst. Författaren i bild.



Figur 13. Schakt 3 mäts in. Foto mot öst. Författaren i bild.

Schakt 5

0-0,40 meter matjord och påförda jordmassor.

0,40 meter: morän.

Schaktet lades i fastighetens östra del, precis bakom bostadshuset. Vid läget för schakt 5 fanns ingen grav inritad på Fredsjös karta men på Alins karta från 1916 låg en hög ungefär vid detta läge (figur 5). I schaktet påträffades en större mörkfärgning (A10) i form av ett brandflak med stora mängder brända ben. Förutom brända ben påträffades recent material i form av glas, porslin m.m.

Schakt 6

0-0,40 meter: matjord och sten.

0,40 meter: morän.

Schaktet lades i fastighetens nordöstra del. På denna del av fastigheten fanns inga kända gravar sedan tidigare men på kartan från år 1939 syns en stengrund från en gammal källare. Denna stengrund påträffades inte i schaktet utan cirka 10 meter öster om huset. Husgrunden undersöktes ej. Schaktet som var nästan 15 meter långt var tomt på anläggningar och fynd.

Schakt 7

0-0,50 meter: Matjord och påförda jordmassor.

0,50 meter: morän.

Schaktet lades nordväst om huset. I schaktet påträffades en modern störning i form av ett avlopp. Inga anläggningar påträffades. Inga fynd förutom ett flintavslag framkom.

Schakt 8

0-0,30 meter: matjord.

0,30 meter: morän/berg.

Schaktet lades på fastighetens östra del vid läget för grav 35 och grav D. I schaktet påträffades en mörkfärgning (A11) i form av ett brandflak med brända ben och kol. Anläggningen låg i utkanten av grav 35 utifrån Fredsjös karta. Schaktet var i övrigt fyndtomt.

Schakt 9

0-0,30 meter: matjord och sten.

0,30 meter: morän.

Schaktet lades öster om grusgången på en yta av fastigheten där inga tidigare kända gravar fanns. I schaktet påträffades heller inga anläggningar eller fynd.



Figur 14. Rester av en tidigare undersökt grav påträffades i schakt 5. Ulf Ragnesten i bild. Foto mot sydväst.

Figur 15 (nedan). Ett långschakt (schakt 6) grävdes på fastighetens nordöstra del. Ulf Ragnesten i bild. Foto mot norr.



Anläggningsbeskrivningar

Anläggning 1 - Rest av grav/brandflak

0-0,22 meter: fet, sotig silt med stora inslag av kol och brända ben.

0,22 meter: morän.

Stor, oregelbunden anläggning, cirka 1,5 x 2 meter stor och cirka 0,22 meter djup.

I den norra delen av schakt 1 påträffades rester av ett brandflak (figur 16 och 19). I anläggningen påträffades små bitar brända ben (figur 18), tillsynes utstrött i graven utan någon tydlig konstruktion. I anläggningens sydvästra del påträffades en större koncentration (cirka 3 dl) ben ihop med större kolbitar. Över lag tycktes de flesta benen ligga i anläggningens sydvästra del och brandflaket är troligtvis rester av grav 37, synlig på kartan från 1939. I anläggningens ytterkanter påträffades även ett par stenar som kan vara rester av en kantkedja men detta var något svårt att belägga då en modern störning skar tvärs över schaktet och stenarna kan ha flyttats ur läge. Anläggningen snittades i norr-söder och grävdes ut i profil (figur 17). Fynd av enstaka flintavslag samt ett järnfragment gjordes i anläggningen.



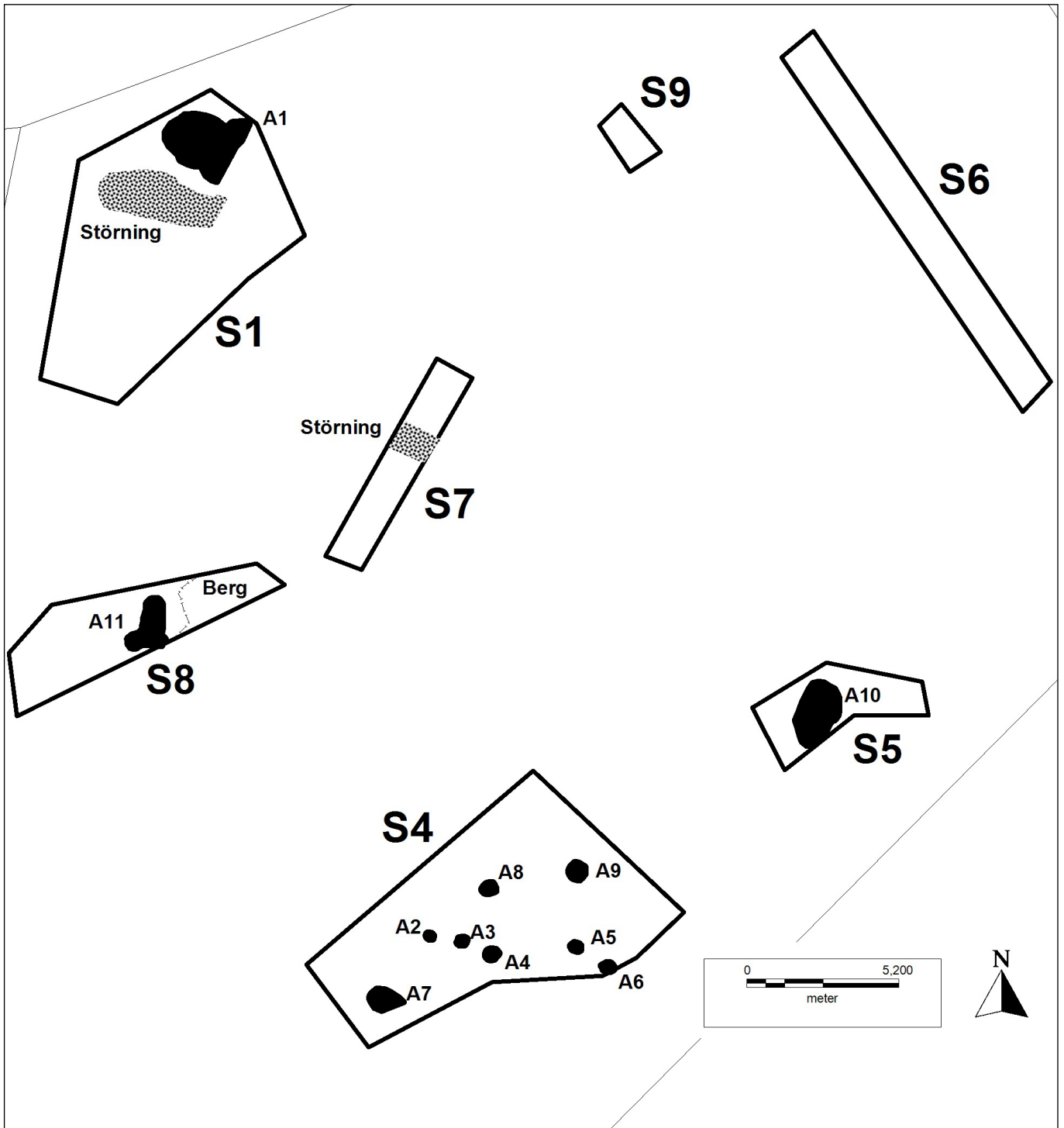
Figur 16. Anläggning 1 tolkades som rester av grav 37 som påträffades år 1939. Foto mot norr.



Figur 17. Anläggning 1 i profil. Foto mot norr.



Figur 18. Bit av bränt ben som hittades i brandflaket i anläggning 1.



Figur 19. Del av schakt och anläggningskarta. I schakt 1 påträffades ett brandflak (A1), i schakt 4 påträffades åtta mindre, sentida anläggningar (A2,A3, A4, A5, A6, A7, A8 samt A9), i schakt 5 påträffades ett brandflak (A10) och i schakt 8 påträffades ytterliggare ett brandflak (A11).

Anläggning 2 - grop (recent)

0-0,10 meter: humös sand.

0, 10 meter: morän.

Rund anläggning, cirka 0,25 meter i diameter och 0,10 meter djup (figur 19).

Snittades i sydöst-nordväst och grävdes ut i profil. Fynd av övrig flinta. Tolkades som en sentida grop eller nedgrävning.

Anläggning 3- grop (recent)

0-0,12 meter: humös sand.

0, 12 meter: morän.

Rund anläggning, cirka 0,33 meter i diameter och 0,12 meter djup (figur 19).

Snittades i sydöst-nordväst och grävdes ut i profil. Fyndtom. Tolkades som en sentida grop eller nedgrävning.

Anläggning 4 - utgård

Oregelbunden grund grop med humös fyllning och rötter (figur 19).

Anläggning 5 - stolphål

0-0,22 meter: humös sand.

0,22 meter: morän.

Rund anläggning, cirka 0,25 meter i diameter och 0,22 meter djup (figur 19).

Snittades i öst-väst och grävdes ut i profil. Fyndtom. Tolkades som ett sentida stolphål.

Anläggning 6 - stolphål

0-0,20 meter: humös sand.

0,20 meter: morän.

Rund anläggning, cirka 0,50 meter i diameter och 0,20 meter djup (figur 19).

Snittades i öst-väst och grävdes ut i profil. Fyndtom. Tolkades som ett sentida stolphål.

Anläggning 7 - grop (recent)

0-0,12 meter: humös sand.

0, 12 meter: morän.

Oregelbunden anläggning, cirka 0,80 x 0,90 meter stor och 0,12 meter djup (figur 19).

Genomgrävdes grovt. Fyndtom. Tolkades som en sentida grop eller nedgrävning.

Anläggning 8 - stolphål

0-0,20 meter: humös sand.

0,20 meter: morän.

Rund anläggning, cirka 0,45 meter i diameter och 0,20 meter djup. Snittades i norr-

söder och grävdes ut i profil. Stor jordfast sten i anläggningens sydöstra del. Fyndtom.

Tolkades som ett sentida stolphål.

Anläggning 9 - grop (recent)

0-0,10 meter: humös sand.

0, 10 meter: morän.

Oregelbunden anläggning, cirka 0,60 x 0,70 meter stor och 0,10 meter djup (figur 19). Genomgrävdes grovt. Fyndtom. Tolkades som en sentida grop eller nedgrävning.

Anläggning 10 - Rest av grav/brandflak

0-0,22 meter: fet, sotig silt med stora inslag av kol och brända ben.

0-0,22 meter. morän.

Stor, oregelbunden anläggning, cirka 1 x 2 meter stor och cirka 0,22 meter djup (figur 19-20). Mitt i schakt 5 påträffades rester av en tidigare okänd grav. Resterna bestod av ett brandflak med kol och små bitar brända ben, tillsynes utstrött i graven utan någon tydlig konstruktion. Anläggningen snittades i norr-söder och grävdes ut i profil. Inga fynd förutom ben.

Anläggning 11 - Rest av grav/brandflak

0-0,10 meter: fet, sotig silt med stora inslag av kol och brända ben.

0-0,10 meter. berg.

Stor, oregelbunden anläggning, cirka 1,60 x 0,60 meter stor och cirka 0,22 meter djup (figur 19 och 21). Mitt i schakt 8 påträffades rester av en grav. Resterna bestod av ett brandflak med kol och små bitar brända ben, tillsynes utstrött i graven utan någon tydlig konstruktion. Resterna bestod troligtvis av grav 35, synlig på kartan från 1939. Anläggningen snittades i norr-söder och grävdes ut i profil. Fyndtom bortsett från ben.



Figur 20. Anläggning 10 var rester av en tidigare okänd grav. Röd streckad linje markerar anläggningens begränsningar. Foto mot öster.



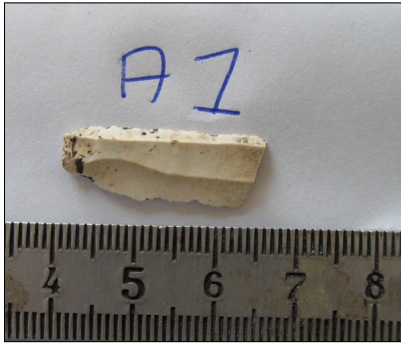
Figur 21. Anläggning 11 var rester av en grav, troligtvis grav 35 som är synlig på kartan från 1939. Röd streckad linje markerar anläggningens begränsningar. Foto mot öster.

FYNDBESKRIVNING

De fynd som togs tillvara vid förundersökningen bestod i första hand av brända ben. Det osteologiska materialet bestod av 132 fragment som sammanlagt vägde 278,2 gram. Av detta är 88 fragment (7,8 %) som väger 63 gram (22,6 %) identifierade till art. Den genomsnittliga fragmentstorleken är ca 5 mm, största fragmentet är ca 20 mm och minsta fragmentet är <0,5 mm. De fragment som inte säkert kunnat identifieras till art benämns enbart som oidentifierat, när det gått har benen sorterats efter benslag. I det oidentifierade materialet kan det finnas både människa och däggdjur men troligen ingen fisk eller fågel. En detaljerad analys av benen redovisas i bilaga 2. I det insamlade benmaterialet kunde ett kort spånfragment samt en obestämbär järnpryl identifieras. Den senare troligtvis recent. Dessa fotograferades (figur 22-23) men sparades inte. Enstaka flintor påträffades även på plats. Dessa bestod främst av övrig flinta och kasserades därför efter avslutad undersökning.

DATERING

Gravfältet och dess tidigare utgrävda gravar har aldrig tidigare daterats med ^{14}C -prover utan endast utifrån gravhögarnas utseende, struktur och innehåll. I och med denna förundersökning gjordes därför två stycken ^{14}C -analyser av träkol från anläggning 1 i schakt 1 (grav 37) och av anläggning 11 i schakt 8 (grav 35).



Figur 22. Spån från A1.

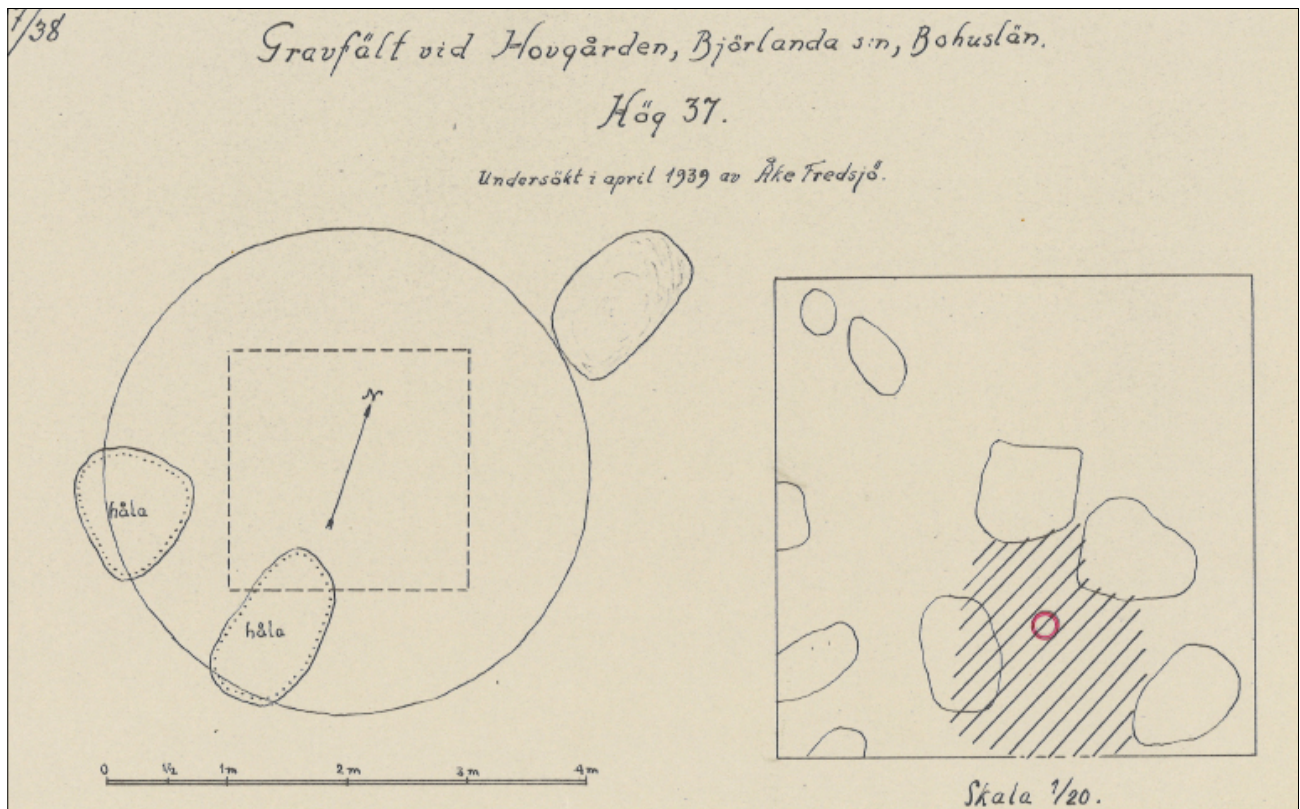
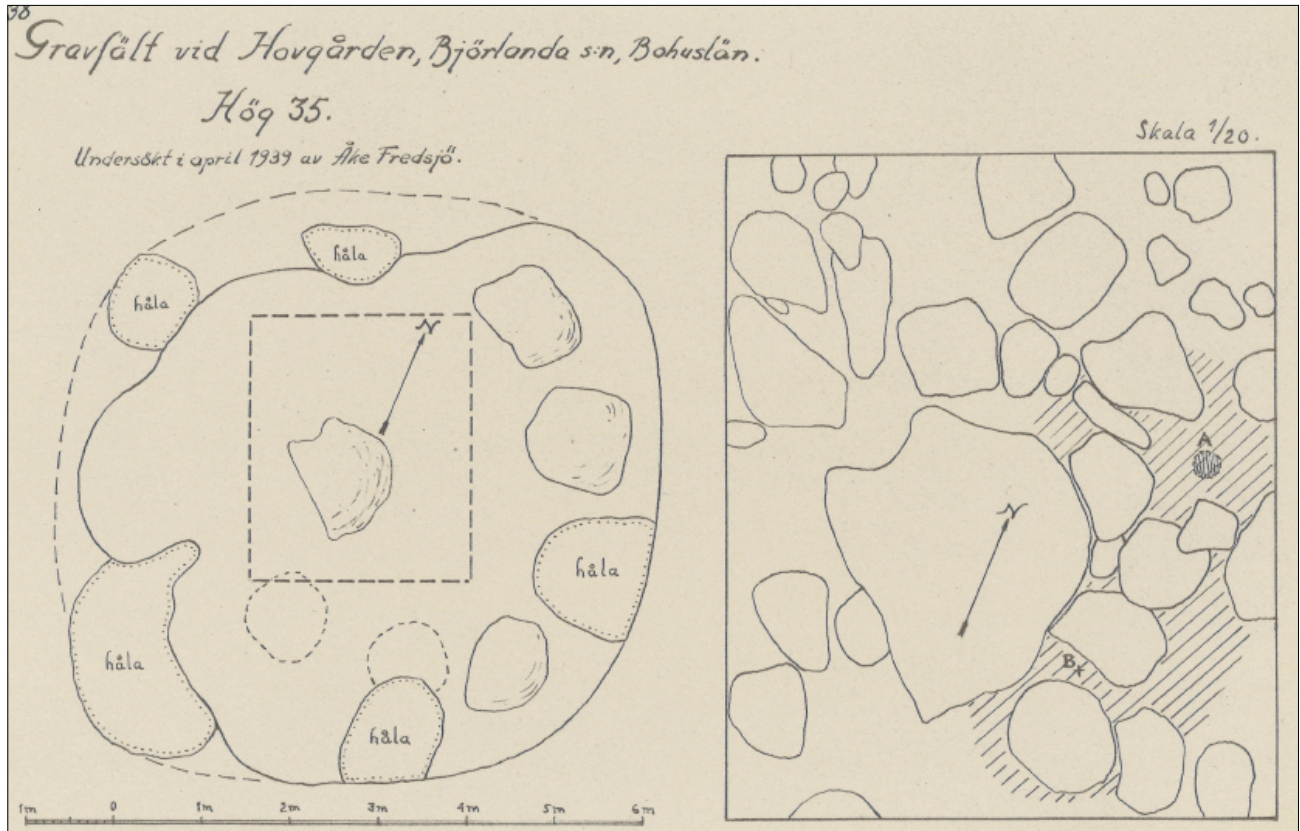


Figur 23. Kraftigt förrostat järnföremål. Troligtvis spik/nit.

Analysen utfördes av Göran Possnert och Elisabet Pettersson vid Svedberglaboratoriet vid Uppsala Universitet. Bägge proverna analyserades med två sigma och resultatet av ^{14}C -analysen gav Anläggning 1 en datering till 760-900 e. Kr (81.9 % sannolikhet) eller 775-870 (68.2 % sannolikhet) och Anläggning 11 en datering till 760-890 e. Kr (73.0 % sannolikhet) eller 770-870 e. Kr (60.5% sannolikhet). Bägge dateringar hamnar således inom ramen vikingatid. De fynd som påträffades under den aktuella undersökningen var för få för att kunna ge någon datering närmare än till metalltid men ^{14}C -dateringarna överensstämmer med de tidigare dateringar som gjorts av gravhögarna utifrån form och innehåll.

I de gravar som ^{14}C -analyserades under årets undersökning fanns nämligen fynd från utgrävningen 1939 att jämföra med. I grav 35 påträffades år 1939 ett antal krukskärvor vid läge A (figur 24) samt ett kraftigt förrostat järnföremål vid läge B (figur 24). Krukskärvorna bestod av flera bitar av samma kärl, dock ej något helt kärl som ställts ner i graven. Godset var dåligt bränt, grushaltigt till färgen gulbrunt och cirka 9-11 cm tjockt. Järnföremålet gick inte att säga något direkt om mer än att det var cirka 49 x 15 x 5 mm.

I grav 37 påträffades under grävningen 1939 en nästan komplett gravurna fylld med brända ben och kol vid läget för den röda ringen (figur 25). Kärlet var cirka 6,1-6,4 cm högt med en bottendiameter på 9 cm och en mynningsdiameter på 7,5 cm. Godset var grovt och grushaltigt, cirka 8-9 mm tjockt och gulbrunt till färgen. Kärlets form och keramikens utseende tyder på en datering till vikingatid.



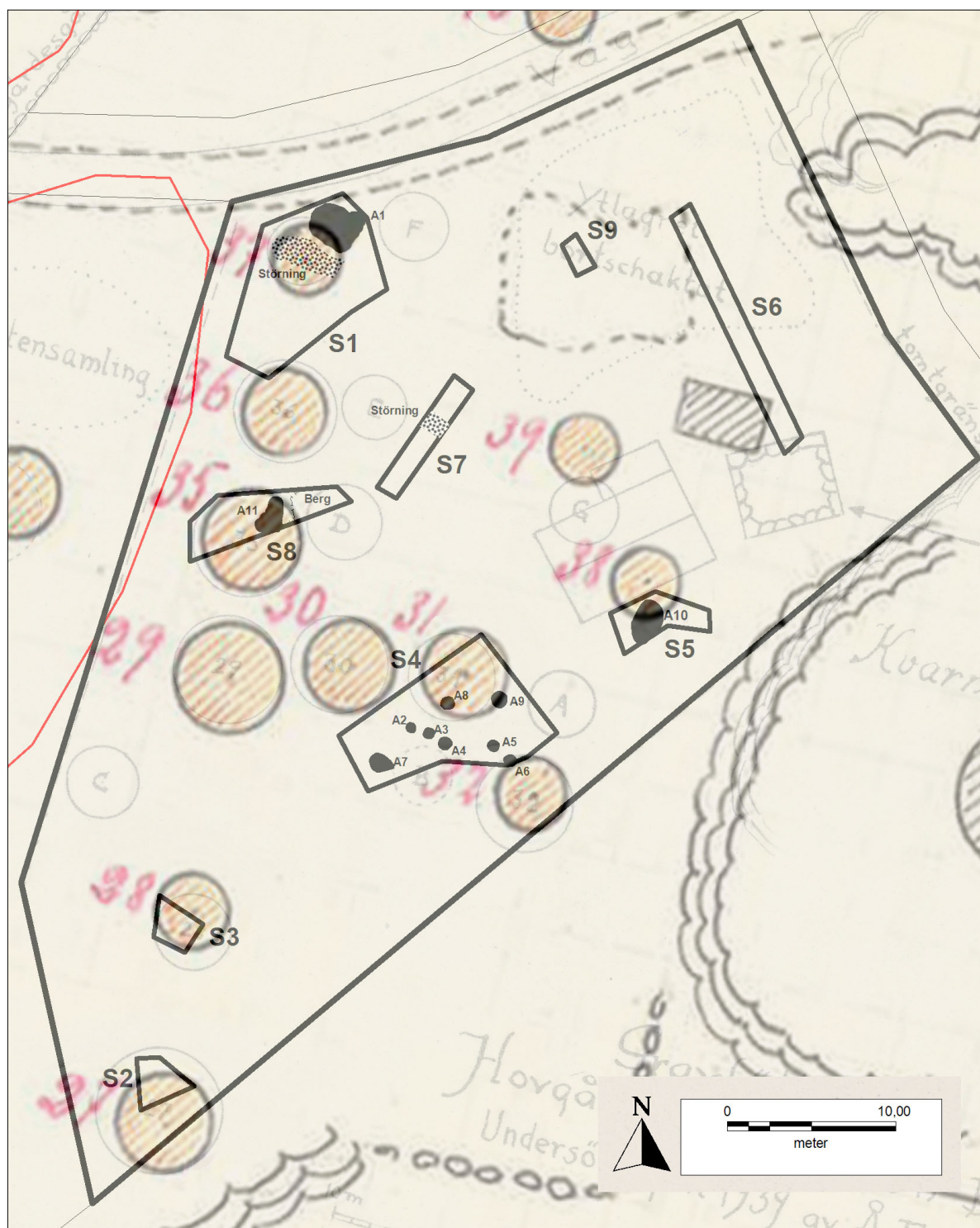
Figur 24 (överst). Plan- och detaljskiss över gravhög 35 gjord av Åke Fredsjö 1939. A markerar fyndplats för keramikskärvor och B markerar fyndplats för järnföremålet. Figur 25 (underst). Plan- och detaljskiss över gravhög 37 gjord av Åke Fredsjö år 1939. Röd ring markerar fyndplatsen för lerkäret.

TOLKNING

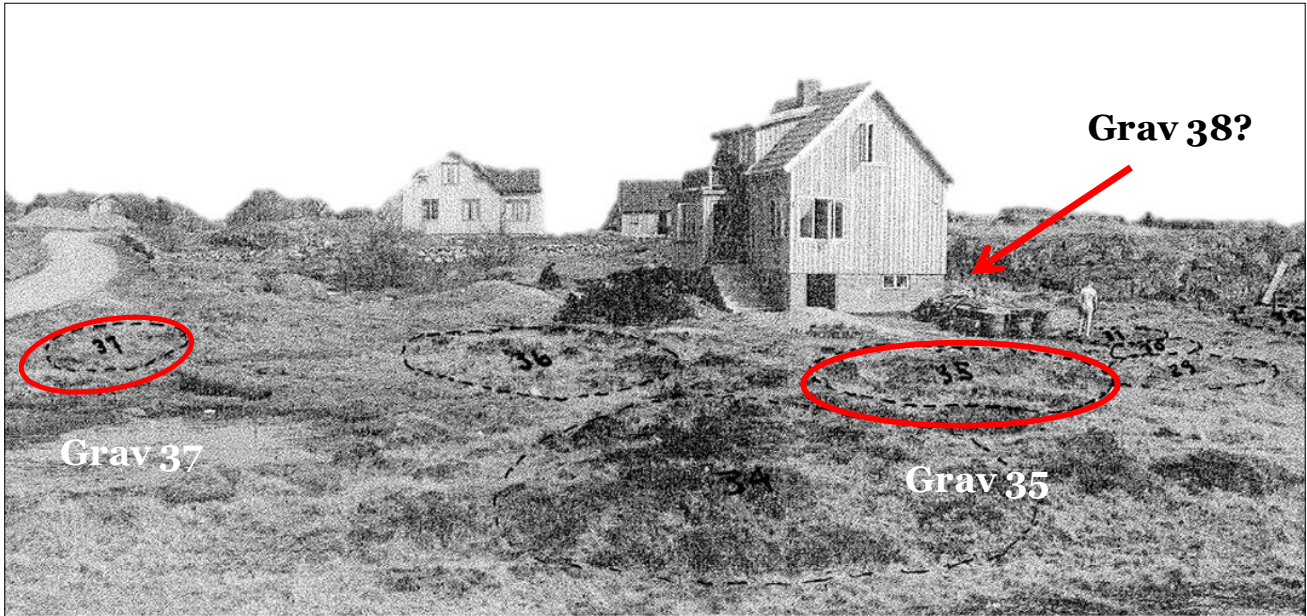
Resultaten efter denna relativt korta förundersökning var mycket givande. Efter att ha rektifierat kartan från 1939 kunde det konstateras att de brandflak som påträffats i schakt 1 och i schakt 8 med stor sannolikhet är rester efter gravarna 35 och 37, som Johan Alin upptäckte redan år 1916 vid sin inventering och som även Fredsjö beskriver i sin rapport (figur 24-25). Att anläggning 10 i själva verket hörde till grav 38 var dock inte självklart från början. Denna grav hittades aldrig vid undersökningarna år 1939 och Fredsjö menar att denna kan ha försvunnit helt vid husbyggnationen året innan utgrävningarna. Dock nämner han att det vid tiden för undersökningarna låg en stor jordvall i denna del av området som kanske täckte denna gravhög. Detta kunde verifieras av det foto som togs år 1939 av Fredsjö själv (figur 7). Då anläggning 10 kom i dagen trodde vi först att det kunde röra sig om en icke tidigare känd grav då vi endast hade Fredsjös karta med oss i fält. Efter sökande i stadsmuseet arkiv, i jakt på fältdagboken från 1916 med Alins karta i, förstod vi att så inte var fallet. Trots att inga hus fanns med på denna enkla ritning förstod vi att den ”nyupptäckta graven” i själva verket kanske bara var ”återupptäckt”.

Efter att ha rektifierat även denna karta kom lösningen på mysteriet. Anläggning 10 är med största sannolikhet den försvunna grav 38 som Alin med sitt tränade öga upptäckte redan 1916. Och detta kan inte varit lätt då gravarna redan vid denna tid var utplanade och svåra att upptäcka i terrängen vilket syns på figur 24. Ett frågetecken som kvarstår är dock var gravhög 39 egentligen låg. På Alins karta skulle den ligga strax norr om huset (figur 25). På denna yta stod vid tiden för 2013 års undersökningar en stor stubbe till ett äppleträd samt ett mycket stort barrträd. Därför kunde inga schakt dras vid denna yta under förundersökningen. Fredsjö och Alin är dock oense om placeringen för denna hög och Fredsjö menar att denna hög istället skulle ha legat rakt under huset (hög G, figur 25) och således tagits bort av fastighetsägaren år 1937-38. Vad som stämmer är svårt att veta men troligast är att Fredsjös karta är mer korrekt då den utgår från fastighetsägarens uppgifter om att denne hittat ben precis under huset men inte där Alin utmärkt hög 39 på sin karta.

Efter denna undersökning inser man vikten av att återvända till de gravfält och gravhögar som grävdes i början av 1900-talet. Trots arkeologernas skicklighet på denna tid hade man varken samma möjligheter att utföra tillräckligt noggranna undersökningar och man saknade det metodtänk man har idag vid arkeologiska undersökningar. Att flytta en enorm jordvall gjordes inte i en handvändning medan man idag, med vår tillgång till grävmaskiner hade kunnat göra det utan problem. Undersökningarna på denna tid utfördes likt ”titthålsoperationer”, där arkeologerna endast gick ner i gravens mitt och lämnade resterande delar av gravhögarerna.



Figur 26. Schakt och anläggningsinmätningar rektifierade över både Alins karta från 1916 samt Fredsjös karta från 1939. På denna bild ser man att den nya anläggningen A10 mycket väl kan vara del av Alins grav 38.



Figur 27. Foto taget av Åke Fredsjö vid 1939 års undersökningar. Huset på bilden är detsamma som ligger på platsen idag. Flera gravar syns på bilden och de gravar med röd markering (författarens markering), grav 35 (A1) och grav 37 (A11), är de gravar som vi hittade rester av under 2013 års förundersökning. Pilen markerar fyndläget för Grav 38 (A10). Fotot taget från gravhög 33 (jmf. figur 4).

Likaså ansågs massmaterial, såsom stora mängder ben, inte så viktigt att ta tillvara och allt samlades inte in. Redan insamlade fynd, exempelvis ben, textilier eller organiskt material slängdes ibland även bort då dessa material inte ansågs lika värdefulla som metall- eller keramikföremål. Även i detta fall har gravmaterial sorterats ut och slängts vid 1939 års utgrävning.

Benmaterialet från gravhög 30 har inte återfunnits och ingick därför inte i analysen som gjordes 2000. Ej heller gjordes någon dokumentation över benens placering i gravarna under 1939 års utgrävning. Inte ens benen som låg placerade i urnor särskildes från övriga ben. Hade detta gjorts år 1939 hade vi vetat ifall man föredrog att placera en viss typ av ben i gravurnorna eller ifall man lade ner benen i urnorna på ett metodiskt sätt. Idag vet vi hur oerhört givande det kan vara att undersöka en grav i detalj och att dekonstruera den i dess minsta beståndsdelar. Tyvärr var det inte möjligt att göra en extremt noggrann dokumentation ens vid 2013 års undersökning då gravarna var såpass skadade och omrörda att inga ben låg kvar i ursprungligt läge. Dessutom var tidsbegränsningarna påtagliga.

Med hjälp av digitala- och naturvetenskapliga metoder ihop med nyundersökning av tidigare undersökningsresultat, kunde vi dock nå ny och intressant fakta kring gravarna vid Hovgården trots att nästan inga nya fynd, förutom benrester gjordes. Fynd och gravgåvor är viktiga i sig men gravens uppbyggnad, struktur och totala innehåll är det som verkligen kan hjälpa oss att förstå förhistoriens komplexa gravpraktiker.

ANTIKVARISK BEDÖMNING

Förundersökningen visade att undersökningen år 1939 i vissa fall efterlämnat brandflak och benrester i några gravhögar. I ett fall fanns ett brandflak som endast kunde knytas till inventeringskartan från år 1916. Resterna från gravarna var mycket få på den förundersökta fastigheten. I de fall de påträffades bestod de enbart av brända ben och kol, inga andra fynd. Brandlagren och övrig mark på fastigheten var kraftigt stört av omgrävningar, avloppsledningar, trädplanteringar och husbyggen. Av dessa orsaker anses det inte nödvändigt med någon ytterligare arkeologisk insats på den aktuella fastigheten.

LITTERATUR

Alin, J. 1916. Fältanteckningar i dagboken "Bohuslän, Västra Hisings härad, Björlanda socken". Göteborgs stadsmuseums arkiv.

Fredsjö, Å. 1939. Gravfält vid Högen och Hovgården i Björlanda s:n, Bohuslän. Arkeologisk arkivrapport 1939:01.

Hall, B. 2005. Yngre järnålder. handelsmän och bönder. I: Andersson, Hall, Ragnesten & Wigforss (red.) Fångstfolk och bönder. Om forntiden i Göteborg. Göteborgs stadsmuseum.

Hall, B. et al. 2007. Vikingagravar vid Nordre älv. Göteborgs stadsmuseum.

Nieminen, J. 2008. Romartida gårdstun vid Storegården. Arkeologisk rapport från Göteborgs stadsmuseum 2007:15.

Persson, G. Björlanda socken genom tiderna : En bygdeskildring från Hisingen utg. av Björlanda socken. Göteborg.

Prata, S. 2000. Björlanda 52-53. Osteologisk analys av kremerat benmaterial från femton järnåldersgravar. Hovgården, Björlanda sn, Bohuslän. Göteborgs stadsmuseum.

Ragnesten, U. Schaktningar vid fornlämningar. Arkeologisk rapport från Göteborgs Stadsmuseum 2008:05.

Bilaga 1

Resultat av C14-analyser



UPPSALA
UNIVERSITET



Uppsala 2013-12-11

Ulf Ragnesten
Göteborgs stadsmuseum
Norra Hamngatan 14
411 14 Göteborg

Angströmlaboratoriet
Tandemlaboratoriet

Göran Possnert

Besöksadress:
Ångströmlaboratoriet
Lägerhyddsvägen 1
Rum 4143

Postadress:
Box 529
751 20 Uppsala

Telefon:
018 - 471 30 59

Telefax:
018 - 55 57 36

Hemsida:
<http://www.angstrom.uu.se>

E-post:
Goran.Possnert@Angstrom.uu.se

Resultat av ^{14}C datering av träkol från Björlanda 53, Göteborg, Bohuslän.

Förbehandling av träkol och liknande material:

1. Synliga rottrådar borttages.
2. 1 % HCl tillsätts (8-10 timmar, under kokpunkten) (karbonat bort).
3. 1 % NaOH tillsätts (8-10 timmar, under kokpunkten). Löslig fraktion fälls genom tillsättning av konc. HCl. Fällningen som till största delen består av humusmaterial, tvättas, torkas och benämns fraktion SOL. Olöslig del, som benämns INS, består främst av det ursprungliga organiska materialet. Denna fraktion ger därför den mest relevanta åldern. Fraktionen SOL däremot ger information om eventuella föroreningars inverkan.

Före acceleratorbestämningen av ^{14}C -innehållet förbränns det tvättade och intorkade materialet, surgjort till pH 4, till CO_2 -gas, som i sin tur konverteras till fast grafit genom en Fe-katalytisk reaktion. I den aktuella undersökningen har fraktionen INS daterats.

RESULTAT

Labnummer	Prov	$\delta^{13}\text{C}\text{‰ VPDB}$	^{14}C age BP
Ua-47425	Anl 1	-26,6	1 212 \pm 30
Ua-47426	Anl 11	-26,1	1 222 \pm 30

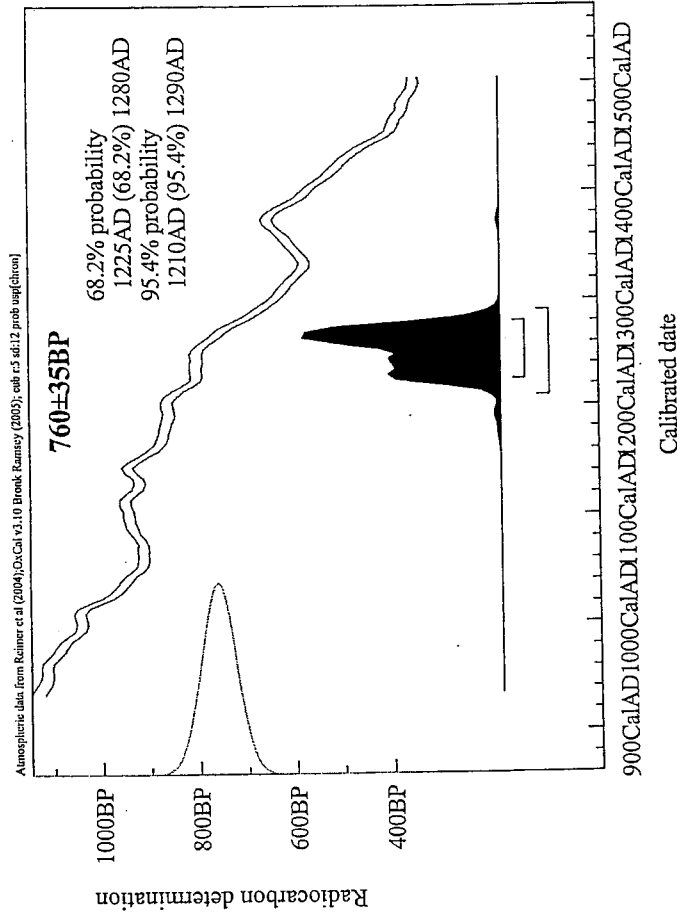
Med vänlig hälsning

Göran Possnert/ Elisabet Pettersson

Förklaring till kalibreringsutskrift från programmet OxCal

teknisk ^{14}C ålder BP (before present=år 1950) beräknad med $T_{1/2}=5570$ år

referens till kalibreringsdata och kalibreringsprogram



kalibrerad ålder 1σ och 2σ
(siffran inom parentes anger delintervalllets
sannolikhet om 1σ eller 2σ motsvarar fler
än ett intervall)

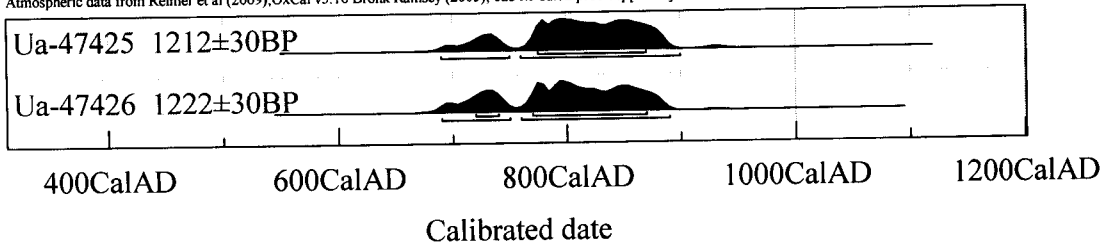
vertikal axel anger teknisk ^{14}C ålder BP

kalibreringskurvan

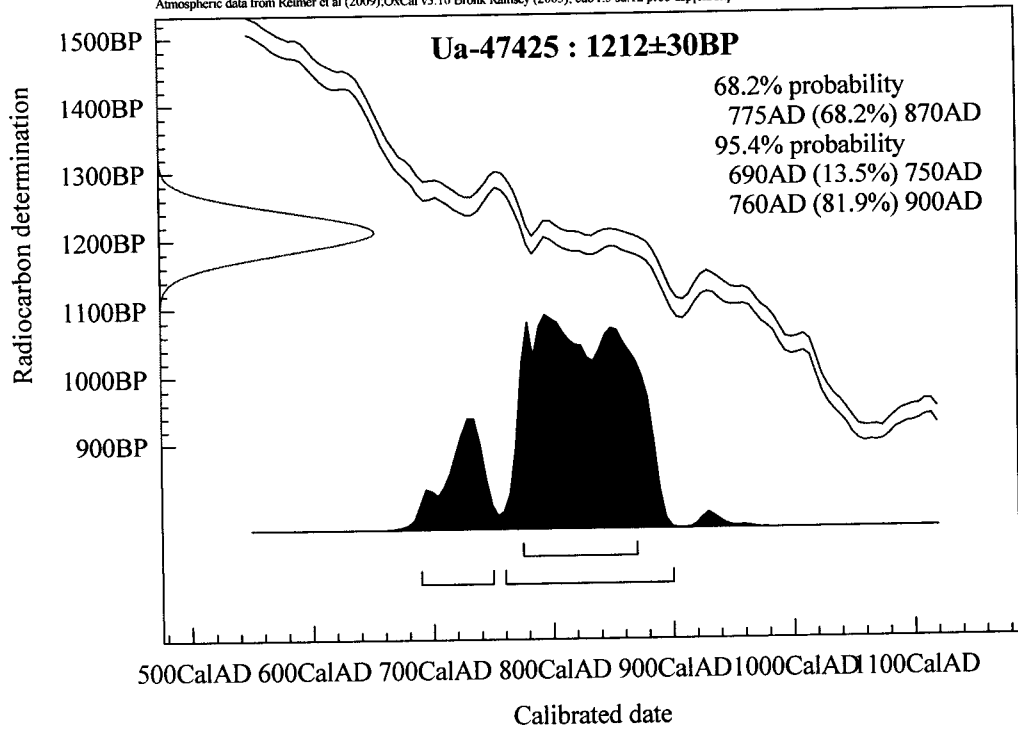
kalibrerad ålders sannolikhetsfördelning

horisontell axel anger kalibrerad (kalendarisk) ålder

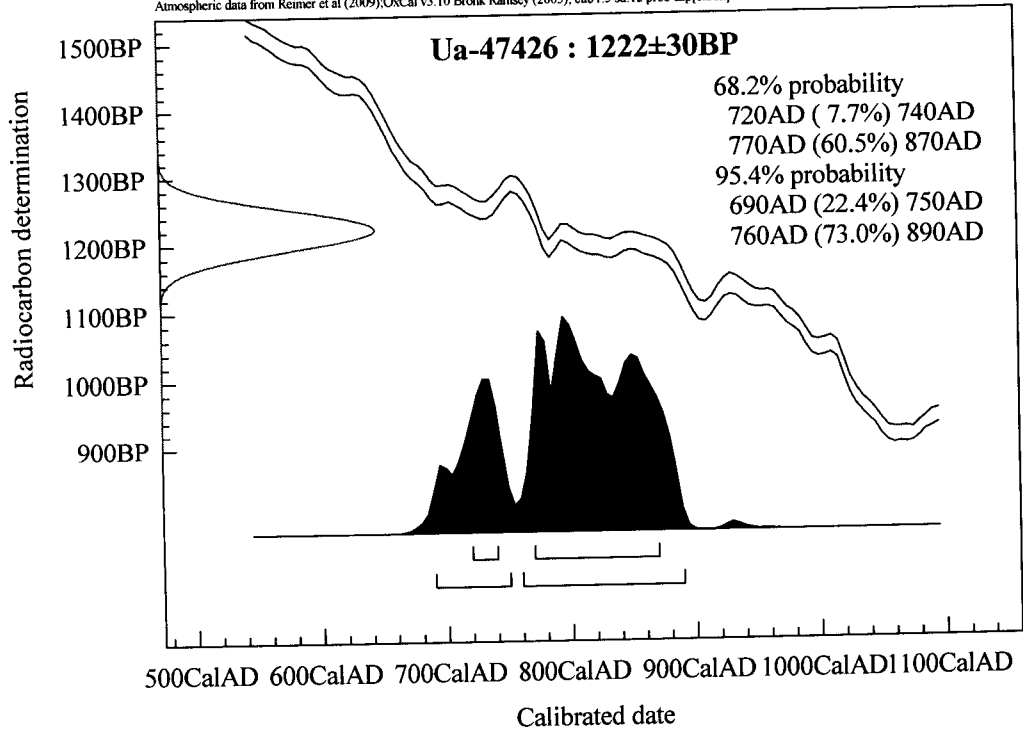
Atmospheric data from Reimer et al (2009); OxCal v3.10 Bronk Ramsey (2005); cub r:5 sd:12 prob usp[chron]



Atmospheric data from Reimer et al (2009); OxCal v3.10 Bronk Ramsey (2005); cub r:5 sd:12 prob usp[chron]



Atmospheric data from Reimer et al (2009), OxCal v3.10 Bronk Ransley (2005); cub r:5 sd:12 prob usp[chron]



Bilaga 2

Osteologisk analys

Inledning

1939 undersöktes tjugo förmodade gravhögar på Hovgårdens gravfält av arkeolog Åke Fredsjö. 16 av högarna visade sig vara gravar. År 2000 analyserades benmaterialet från 15 av gravarna, materialet från den 16:e graven är tyvärr försvunnet, av Sofia Prata (2000).

Hösten 2013 gjordes en förundersökning på platsen av Göteborgs stadsmuseum. Då grävdes schakt med maskin för att lokalisera eventuella rester av gravar. Vid två av de tidigare undersökta gravarna påträffades brandlager. Dessa brandlager bedömdes ha legat i utkanten av gravhögarna. Det påträffades även en sedan tidigare okänd grav. Det osteologiska materialet som analyseras här härrör från 2013 förundersökning.

Material och metod

Det osteologiska materialet som tillvaratogs under förundersökningen 2013 härrör från fem fyndposter. Dels från tre anläggningar, A1, A10 och A11, och dels från två schakt, schakt 2 samt 8. Anläggningarna 1 och 11 är rester av gravar kända från 1939 års undersökning och de som kallas för grav 37 och 35 i Pratas osteologiska rapport från 2000. Anläggning 10 är en sedan tidigare okänd grav.

Det osteologiska materialet består av 1132 fragment som väger 278,2 gram. Av detta är 88 fragment (7,8 %) som väger 63 gram (22,6 %) identifierade till art. Den genomsnittliga fragmentstorleken är ca 5 mm, största fragmentet är ca 20 mm och minsta fragmentet är <0,5 mm. De fragment som inte säkert kunnat identifieras till art benämns enbart som oidentifierat, när det gått har benen sorterats efter benslag. I det oidentifierade materialet kan det finnas både människa och däggdjur men troligen ingen fisk eller fågel.

Benmaterialets förbränningsgrad och –temperatur har studerats utifrån Holcks (1997) schematiska framställning över förbränningstemperaturer och hur dessa påverkar benmaterial. Ett antal skalltaksfragment från anläggning 1 har åldersbedömts. Detta är gjort utifrån den relativa tjockleken av diploën samt den yttre och inre kompaktan (Sigvallius 1994:10). Inga könsbedömningar har gjorts.

Resultat

1) Anläggning 1, gravrester

Människa (*Homo Sapiens*) – Kranium (*Cranium*), 10 fragment, 6,9 gram
Revben (*Costae*), 1 fragment, 0,4 gram
Rörben (*Ossa longa*), 15 fragment, 21,4 gram
Övrig människa, 23 fragment, 14,4

Hund (*Canis Lupus*) – Andra tåbenet (*Phalanges 2*), 1 fragment, 0,3 gram

Oidentifierat – Kranium + tänder, 7 fragment, 1,3 gram
Kota (*Vertebrae*), 1 fragment, 0,5 gram
Rörben, 30 fragment, 18,2 gram
Övrigt oidentifierat, 683 fragment, 118,5 gram

Ålderindikator: Skalltakens diploë samt den yttre och inre kompaktans tjocklek är en tredjedel vardera.

Fragmentsfärg: Vit/Ljusgrå med lite mörkgrå/-bruna inslag

2) Anläggning 10, gravrester

Människa – Kranium, 5 fragment, 5,4 gram

Kota, 3 fragment, 5,2 gram

Oidentifierat – Rörben, 9 fragment, 8,4 gram

Övrigt oidentifierat, 253 fragment, 61,3 gram

Fragmentsfärg: Ljusgrå och mörkgrå

3) Anläggning 11, gravrester

Människa – Kranium, 2 fragment 0,3 gram

Rörben, 2 fragment, 0,4 gram

Övrig människa, 24 fragment, 6,6 gram

Människa? – 59 fragment, 5,7 gram

Fragmentsfärg: Vit/Ljusgrå

4) Schakt 2, benfragment

Människa – Kranium, 1 fragment, 0,4 gram.

Rörben, 1 fragment, 1,3 gram

Fragmentsfärg: Vit

5) Schakt 8, benfragment

Människa? – Rörben, 1 fragment, 1,2 gram

Oidentifierat – 1 fragment, <0,1 gram

Fragmentsfärg: Vit

Analys och diskussion

I **anläggning 1**, den som av Prata (2000) benämns som grav 37, har mänskligt material påträffats från spridda delar av kroppen. De skalltaksfragment som kunnat studeras i åldersbedömningssyfte indikerar att individen är vuxen, 18-44 år (Sigvallius 1994:10). Färgen tillsammans med benens struktur tyder på en förbränningsgrad runt 800-1000 °C (Holck 1997). Tillsammans med de mänskliga kvarlevorna har ett ben från hund, andra tåbenet, identifierats.

Dessa resultat stämmer väl in på de resultat Prata (2000:13) kom fram till i sin analys. Detta kan indikera på att benmaterialet från anläggning 1 tillhör grav 37 från 1939 års undersökning.

I **anläggning 10**, den sedan tidigare okända graven, har mänskligt material påträffats. Tyvärr är det endast enstaka ben som med säkerhet kunnat identifieras som människa. Fragmentsfärgen tillsammans med benens struktur tyder på en förbränningstemperatur på omkring 500-800 °C (Holck 1997).

I **anläggning 11**, den som av Prata (2000) benämns som grav 37, har mänskligt material påträffats. Fragmentsfärgen tillsammans med benens struktur tyder på en förbränningstemperatur på omkring 800-1000 °C (Holck 1997). Eftersom förbränningstemperatur var det enda som gick att studera närmare i anläggning 11 är det svårt att göra någon tillförlitlig jämförelse med materialet i Pratas grav 37.

Vad man kan säga är att även i hennes analys var förbränningstemperaturen hög vilket i alla fall inte motsäger att materialen egentligen hör ihop.

De förbränningstemperaturer Prata (2000) uppger för benmaterialet ligger kring 800-1000 °C. Dock inte helt konsekvent för alla gravar. I vissa av gravarna finns både lägre och högre temperaturer vilket överensstämmer med materialet från 2013 års undersökning.

Att gravlägga människor tillsammans med djur är vanligt förekommande från alla tidsperioder men kanske främst förknippat med yngre järnålder och kanske främst att vi känner denna sed från östra Sverige. Bl.a. skriver Sigvallius (1994) om brandgravarna från Järvafältet samt Sten och Vretemarks storgravsprojekt (1988) där kombinationen människa och djur är mycket vanlig. Det finns även exempel på gotländska brandgravar från yngre järnåldern (Lennblad 2008) där kombinationen människa och djur är framträdande.

Hur passar då de västsvenska brandgravsmaterialen ihop de östsvenska materialen? Vi vet varken hur eller om de ”passar” ihop. Benmaterialet från Hovgården, både från 1939 och 2013 års undersökningar, vittnar om arrika gravar vilket för tankarna till Stens och Vretemarks storgravsprojekt (1988) om än i mindre och äldre skala. Att fortsätta studera västsvenska brandgravar från brons-/järnåldern vore mycket intressant och givande. Samt att det vore viktigt att få ökad och djupare kunskap om gravskicket i Västsverige under denna tidsperiod.

Källor

Holck, P. 1997. *Cremated bones. A medica- anthropological study of an archaeological material on cremation burials*. Antropologiske skrifter nr 1. c. Third revised edition. Anatomical institute, University of Oslo.

Lennblad, A. 2008. *Brandgravsmaterial från Linde socken på Gotland, En osteologisk studie av ett brandgravsmaterial från yngre järnåldern*. Kandidatuppsats i osteologi vid Högskolan på Gotland.

Prata, S. 2000. *Björlanda 52-53, Osteologisk analys av kremerat benmaterial från femton järnåldersgravar. Hovgården, Björlanda sn, Bohuslän*. Göteborgs stadsmuseum

Sigvallius, B.1994. *Funeral Pyres, Iron age cremations in north Spånga*. Thesis and Papers in Osteology. Stockholms Universitet. Akademitryck AB, Edsbruk.

Sten, S. och Vretemark, M. 1988. *Storgravsprojektet – osteologiska analyser av yngre järnålderns benrika gravar*. Fornvännen 83