

1972.

Göteborg

Tuve 43

Holm

Gravfält: rom. jää

Inv. nr. 48958

Fyndrapporter 1972

Göteborgs stadsmuseum
Arkeologisk arkivrapport

Nr 1971:35

Ark. Ark. Glog. Kam.



FR-72

Doc 7/73
345/0914/73

Riksantikvarieämbetet
Statens Historiska Museum
Storgatan 41, Stockholm Ö
Dnr 536/73

Göteborgs ark. museum
Skärgårdsgatan 4
414 58 GÖTEBORG

Riksantikvarieämbetet får meddela, att riksantik-
varien vid föredragning den 22 oktober 1973

har beslutat, att fynden från unders. av bopl.områden
i Holm 14:43-46, 14:63, 14:S36, 14:S37, 14:S38, 14:S80

Tuve sn, Vg, utförd av Stina Andersson och Lars Urwitz

= SONDERINGS
OMRÅDE
HOLM.

tillföres Göteborgs ark. museum

Fynden har ~~ej~~ begärts av Eder. Fynden ej insända
av Eder

~~Fynden ej insända för teckning över den kommer att över-~~
~~sändas genom Statens Historiska Museum.~~

Stockholm den 22 oktober 1973

För riksantikvarieämbetet

Margareta Biörnstad
Margareta Biörnstad

Bilagor _____

Betr. förutsättningarna
för undersökningen: se
inledning till sonderings-
grävningar vid HOLM, Tuve,
Göteborg.
FYNDRapporter 1972

14:43 HOLM GÖTEBORG
GRAVFÄLT ROMERSK JÄRNÅLDER

Område med gravar provundersökt med schakt.

ADMINISTRATIVA UPPGIFTER

Läge: Holm 1:16, 1:31, Tuve, Göteborgs stad.

Grävningstid: 9 - 31 augusti 1971, parallellt med undersökning av
14:44, 14:45 och 14:63.

Antal timmar i fält: 285 arkeologtimmar och 528 grovarbetstimmar
(sammanlagt för 14:43 - 45, 63).

Undersökt yta: 4 600 kvm, 12 st schakt om tillsammans 181 löpmeter.

Platsledare: Lars Urwitz.

NATURVETENSKAPLIGA BESTÄMNINGAR

De brända benen har bestämts av fil kand Jan Ekman, Osteologiska
forskningslaboratoriet, Stockholms universitet.

TOPOGRAFI

Undersökningsområdet (fig 1) är beläget på västra sidan av en flack
moränrygg i nordnordostlig - sydsydvästlig riktning. På åsens krön
går berget i dagen på ett par ställen. Området med gravar sträcker
sig från krönet och ner längs åsens sida. Dess västra del skärs av
en stenmur (ägogräns). Bevuxet med ung lövskog, främst björk.

UTSEENDE FÖRE UNDERSÖKNING

Vid riksantikvarieämbetets inventering 1964 registrerades ca 20 run-
da eller närmast runda stensättningar med en diameter mellan 4 - 8
m. Vid undersökningstillfället kunde tre av dessa identifieras. Om-
rådet har i sin nedre del en del större stenar och block. Flera av

dessa är kringgrävda. Vidare fanns spår av tidigare odling.

ARBETSBESKRIVNING

För kontroll av området utlades 12 schakt. Som angeläget bedömdes härvidlag möjligheten att kunna konstatera ett eventuellt samband med intilliggande provområde, 14:44 (Introduktionen, fig 1). Efter undersökning igenlades schakten.

GRÄVNINGSIAKTTAGELSER (fig 2)

S c h a k t 1 (17 m långt och 0,5 m brett)

I schaktets nedre västra del var i sydväggen en 0,5 m stor sten med mörkfärgningar utefter stenens sidor. I denna schaktdel fynd av flinta. Schaktets högre, östra, del som löpte genom en avlång förhöjning i markytan, hade ett något sotbemängt molager under grästorven. Fynd av flinta och keramik.

S c h a k t 2 (18 m långt och 0,5 m brett)

Schaktet drogs intill en av de identifierade anläggningarna från inventeringen. I schaktets övre, östra del var molagret något sotbemängt. Fynd av flinta och keramik, den senare i östra delen.

S c h a k t 3 (19 m långt och 0,5 m brett)

Från större sten till schaktets östra ände (=berg i dagen), ca 1 m, var rikligt med sten, 0,05 - 0,3 m stora. Sotstrimor i molagret. Flint- och keramikförekomster.

S c h a k t 4 - 7 (12, 22, 15 respektive 8 m långa och 0,5 m breda)

Schakten uppvisar likartade profiler: grästorv, mo, sand och berg. I schakten var mindre förekomster med sten av växlande storlek, ofta koncentrerade till klyftor i den underliggande berggrunden. Flintförekomster i samtliga schakt utom i nr 7. Schakt 4 hade ett något sotfärgat molager. Här låg också två från varandra åtskilda koncentrationer av sten, 0,05 - 0,4 m stora. Fynden, flinta, jämnt fördelade i schaktet.

S c h a k t 8 (16 m långt och 0,5 m brett)

Profilen samma som för schakt 4 - 7. Den förekommande stenen, 0,2 - 0,4 m stora, var glest fördelad utan märkbar anhopning. I schaktets östra vägg, i övergången mellan mo och sand, framkom rester av ett lerkärl (fig 2) jämte brända ben. Ingen mörkfärgning.

S c h a k t 9 (10 m långt och 0,5 m brett)

Schaktet drogs för att kontrollera två av de ovan nämnda kringgrävda stenarna. Dessa, ca 2 m stora, hade mörkfärgningar längs underkanten. Molagret något mörkfärgat. I övrigt spridda stenförekomster. Fyndtomt.

S c h a k t 10 (35 m långt och 0,5 m brett)

Schaktet löper i sänka mellan smärre bergknallar i riktning mot område 14:44. I schaktets norra ände kunde i det direkt ovanpå berget liggande molagret en 9 m lång och 0,03 m tjock sotrand iakttas. Rikligt med småsten. Schaktets södra del innehöll skarpkantade stenar,

0,2 - 0,3 m stora jämte några mindre block. Ingen mörkfärgning. Fynden av flinta och keramik var spridda i hela schaktet.

Schakt 11 och 12 (4 m långa och 0,5 m breda)

Under grästorven mo och därefter sand. Flinta.

FYNDTABELL INV. NR 48958

| Fynd nr | Grävningsenhet | Keramik | Flinta avslag | | Flinta övrig | | Flinta, redskap | | | Övrigt | | | |
|---------|----------------|-----------|---------------|----|--------------|-----|-----------------|----------------|----|--------|-------------------|----|----|
| | | | gr | st | gr | st | gr | art | st | gr | art | st | gr |
| 1-2 | 1 | Schakt 1 | | 5 | 36 | 17 | 213 | | | | | | |
| 3-5 | 2 | Schakt 1 | 11 | 17 | 98 | 42 | 243 | | | | | | |
| 6-8 | 3 | Schakt 2 | 11 | 7 | 62 | 5 | 41 | | | | | | |
| 9-11 | 4 | Schakt 2 | 36 | 20 | 123 | 10 | 66 | | | | | | |
| 12 | 5 | Schakt 3 | | | | 3 | 26 | | | | | | |
| 13-14 | 6 | Schakt 3 | <1 | 1 | 2 | | | | | | | | |
| 15-16 | 7 | Schakt 4 | | 7 | 192 | 14 | 540 | | | | | | |
| 17-18 | 8 | Schakt 4 | | 3 | 27 | 17 | 545 | | | | | | |
| 19-21 | 9 | Schakt 5 | | 8 | 174 | 17 | 1268 | | | | Avslag av bergart | 1 | 31 |
| 22-23 | 10 | Schakt 5 | | 5 | 35 | 5 | 106 | | | | | | |
| 24-25 | 11 | Schakt 6 | | 2 | 35 | 1 | 2 | | | | | | |
| 26-28 | 12 | Schakt 8 | 238 | | | 4 | 56 | | | | Brända ben | | |
| 29-32 | 13 | Schakt 10 | 1 | 15 | 149 | 67 | 1428 | Spån m retusch | 1 | 2 | | | |
| 33-34 | 14 | Schakt 11 | | 7 | 34 | 8 | 71 | | | | | | |
| 35 | 15 | Schakt 12 | | | | 3 | 64 | | | | | | |
| | | Summa: | 298 | 97 | 967 | 213 | 4669 | | 1 | | | 1 | |

FYNDBESKRIVNING

Keramiken i schakt 8 har kunnat sammansättas till delar av ett kärl (fig 3) med gråbrunt gods. Endast delar av botten och buk har kunnat rekonstrueras, medan hals och mynning saknas. Den klotformiga buken är på översidan ornerad med yttäckande kannelyrer i geometriskt vinkelmönster. Överst är en rand med snörörneringsliknande intryck.

Med utgångspunkt från bukform och ornering skulle en datering till 2 - 300-tal e Kr vara möjlig¹⁾.

De brända benen i schakt 8 har bestämts till människa (Exkurs 1).

SAMMANFATTNING OCH RESULTAT

Undersökningen innebar en provgrävning av ett förmodat gravfält för att fastställa dess storlek. Det visade sig att området kunde delas upp i två skilda gravfält (fig 1).

Inom området drogs 12 schakt. Schakten 5, 6, 7 och 10, vilka ligger i provområdets södra och sydöstra del, har inte givit anled-

ning att motivera ytterligare undersökning.

I schakt 1, 2, 3, 4 och 8 påträffades keramik och mörkfärgningar i jorden. Schakten är alla belägna i området mellan de tre identifierade gravarna. Det är troligt att här finns ytterligare anläggningar. Med utgångspunkt från keramiken i schakt 8 (fynd 12) kan möjligen en datering till romersk järnålder göras.

SUMMARY

In order to locate and delimit an area with some twenty recorded graves twelve trenches were dug (fig. 2). Three of the structures could be identified. No good reason was found for further excavation of trenches 5,6,7 and 17, situated in the south and south-east parts of the test area.

In trenches 1,2,3,4 and 8 pottery and dark-coloured patches were found. All the trenches are situated in the area between the three identified graves. It is likely that more structures exist here. Trench 8 contained the remains of a pottery vessel with cremated bones, fig. 3. Mainly on basis of the decoration the Roman Iron Age seems the most likely date.

Lars Urwitz

Litt.

- 1) Arbman, H. Käringsjön. Stockholm 1945. Sid 42 ff.

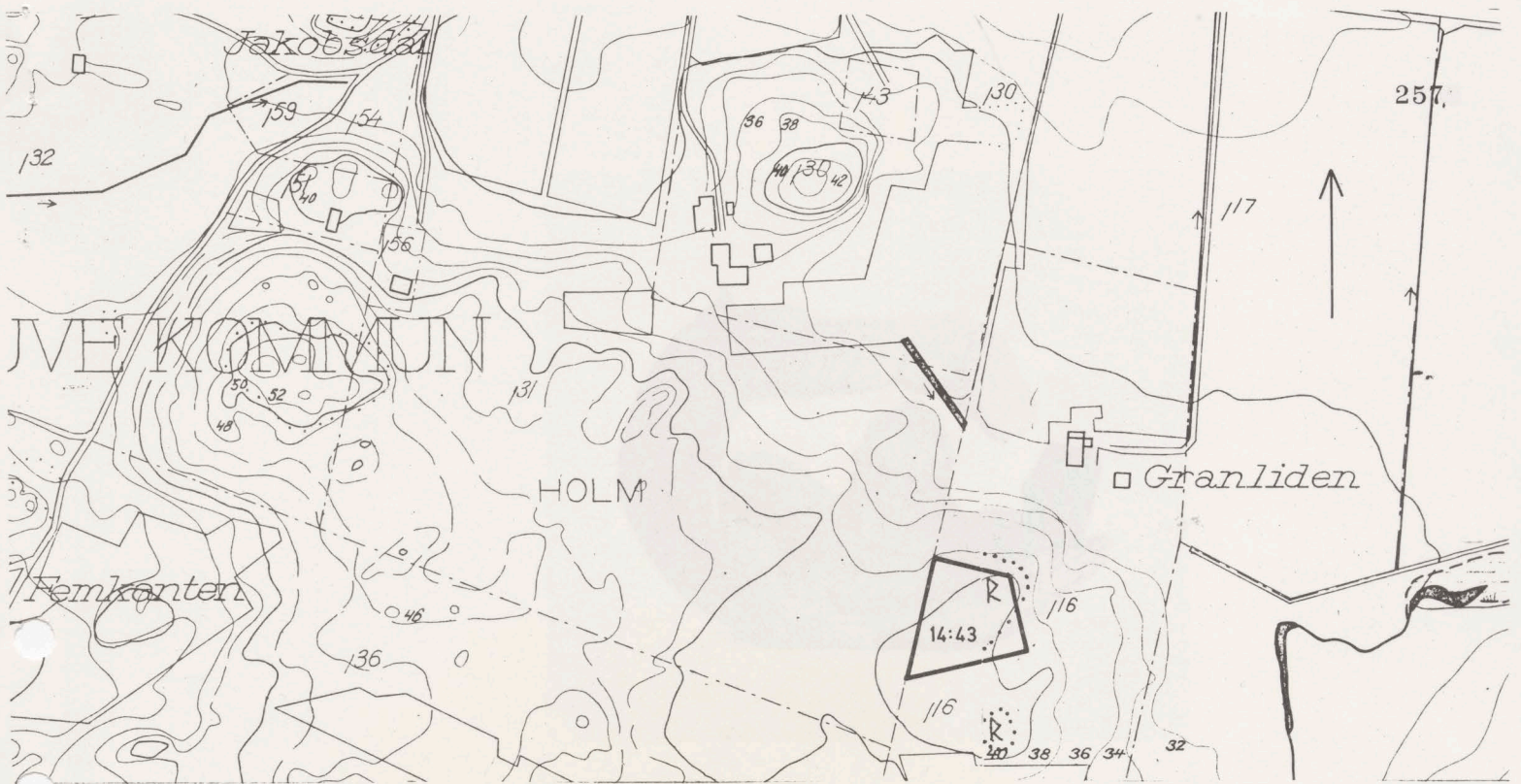


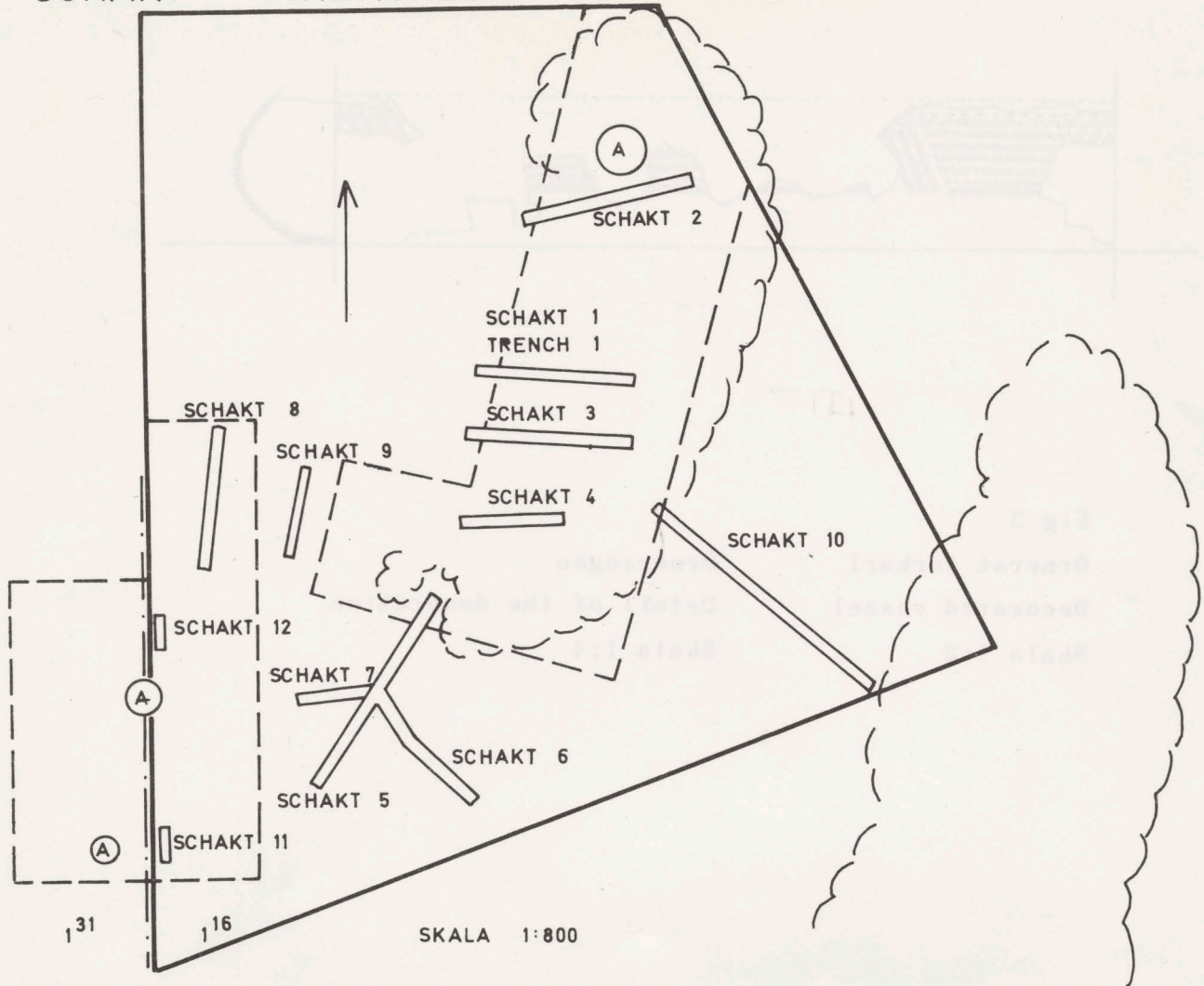
Fig 1

Provgrävningsområdet.

The trial excavation area.

Skala 1:4000.

SCHAKT TRENCHES



A = ANLÄGGNING STRUCTURE

--- = AVGR. AV FORNLÄMNING, EFTER PROVGRÄVNING (GRAVFÄLT)

LIMIT OF PREHISTORIC SITE AFTER EXCAVATION (GRAVE-FIELD)

FIG 2

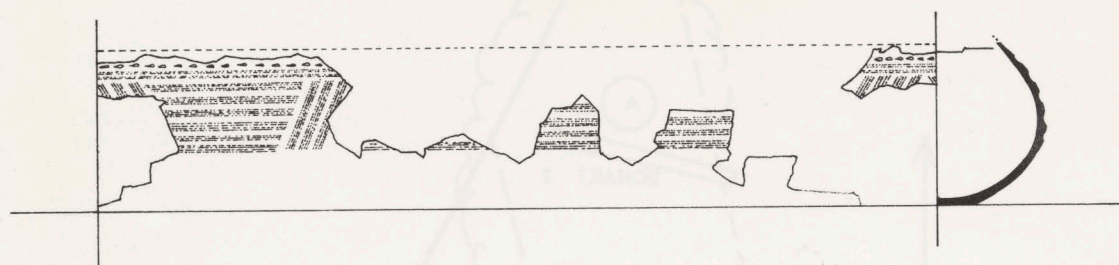
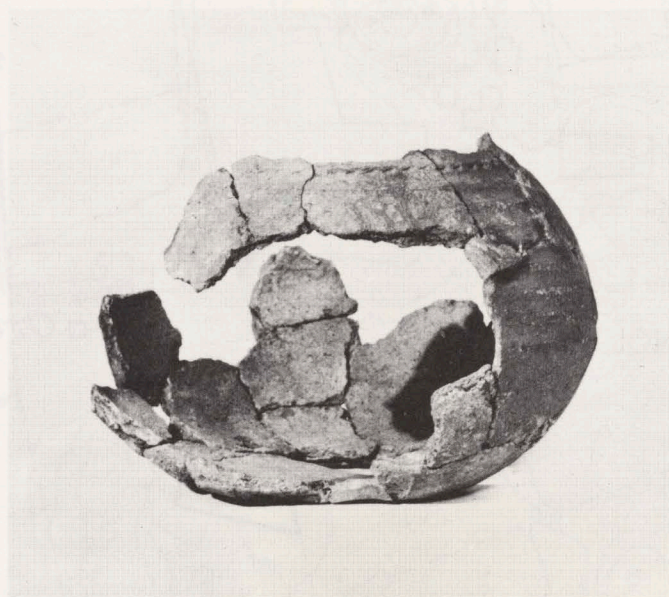


Fig 3

Ornerat lerkärl
Decorated vessel

Skala 1:2

Orneringen

Detail of the decoration

Skala 1:4

G A M KONSERVERING

Landskap:

Göteborg

Härad:

Söcken:

Gård/fastighetsbeteckning: Holm

Fornl.nr/fyndnr: 14:43, F12

Dnr: K 10/72

Inv.nr:

Neg.nr:

Inkommet för konservering: sommaren 1971

Utlämnat från konservering: våren 1972

Föremålsslag:

Keramiskskärvor.

Åtgärd:

Skärvorna rengjorda och sammansatta till ett fragmentariskt botten- och nedre bukparti samt del av ena sidan upp till skuldran av ett rundbottnat lerkärl, ornerat med längsgående och snedställda rillor på bukens överdel samt en rad falsk snörornamentik intill kals/skulderövergången.

Härtill ett 10-tal skärvor.

Signatur: J.E.S



Neg.nr. B 6508

Gravfältets västra del med två
anläggningar, från sydväst