

244/66

SM

6

Göteborg

Västra Frölunda 106

Kannebäcksåsen

Stensättning

Inv. nr. 48630

**Göteborgs stadsmuseum
Arkeologisk arkivrapport**

Nr 1964:24

Ark. Ark. Gbg. Kom.



244/66

INV.NR 48630:1A-18A^{23:806}

V:A FRÖLUNDA 106

Rapport över undersökning av fornlämning 23:806 inom Göteborgs stad

Läge och beskrivning:

Fornlämningen 23:806 är belägen på stadsäga nr 19263 inom Göteborgs stad. Den intar ett markerat toppläge på Kannebäcksåsens norra del. Fornlämningen hade före undersökningen följande utseende:

Stensättning, stenjordsamling, 7 x 5 m (Ö-V) och 0,4 m hög. Övertorvad med i ytan enstaka stenar 0,2 - 0,7 m stora. Stenarna i anläggningens västra del var uppbrutna och lagda till en vale. Ca 2 m SSV anläggningen en sänka 6 x 11 m (N-S) med i ytan talrika stenar 0,2 - 0,6 m stora. Bevuxen med enstaka små rönnar.

Grävningstid och arbetsstyrka:

Grävningstid: 17/8 - 16/9 1964. Undersökningen utfördes av Göteborgs arkeologiska museum. Arbetet leddes av fil.stud. Olle Lindqvist. I övrigt deltog under kortare och längre tid: fil.mag. Ann-Britt Andersson, fil.kand. Maja Jackson, stud. mag. Birgitte Kjaer, fil.stud. Kjell-Åke Olzon, fil.stud. Jan Rosvall, stud.mag. Jørn Street-Jensen. Arbetare från Göteborgs stads gatuavdelning: herrar Karlsson, Svensson och Ögren.

Arbetstid: 373,5 arkeologtimmar, 241 grovarbetstimmar.

Arbetsbeskrivning:

Efter förberedande fotografering (foto 1, 2) och uppläggande av mätsystem lades genom anläggningens mellersta del en huvudprofil i Ö-V (profil 1). Området på båda sidor huvudprofilen benämndes Centralområde N och S. Detta avtorvades och rensades. Därefter avtorvades och rensades det "sänkan" benämnda området SSV anläggningen. Genom denna lades profil II. Den andra specialprofilen (nr 2) drogs i Ö-V-lig riktning i centrala anläggningens SÖ-del, profil III (jfr planritningen). Därefter avtorvades och rensades området i slutningen N centrala området. Det benämndes Område N.

Rösestenen borttogs ned till berggrunden (foto 10, 11). Anläggningen fotograferades och avvägdes kontinuerligt och profilerna ritades.

Undersökt yta: 101 m².

Som utgångspunkt för mätningarna har använts triangelpunkt nr 340 med en höjd av 66,063 m över stadens nollplan, som ligger 10,137 m under medelvattensnivån.

Grävningssiakttagelser:

Anläggningen uppdelades i: Centralområde N och S

Område N

Sänkan

Centralområde N och S. (Foto 3 och 4)

Anläggningen bestod i detta område huvudsakligen av en stensamling med stenar av varierande storlek 0,05 - 0,4 m stora. Det kunde konstateras att bergytan från V och S sänkte sig ner mot anläggningens mellersta och östra delar. Rösestenen låg främst i denna sänka. I områdets västra del saknades, med undantag för den i beskrivningen nämnda valen, rösesten och över berggrunden låg här endast ett 10-25 cm tjockt grästorvsskikt. De undre rösestenarna låg i ett grått och mörkbrunt sandlager.

Områdets djup var 0,1 - 0,6 m.

Området avsmalnade och gick ut i en flik mot SO. Dennes västra gräns utgjordes av en 0,5 m hög bergkant. Rösestenen i denna del av området var av samma karaktär som i området i övrigt. Den täckte en försänkning i berggrunden. Omedelbart öster om och parallellt med bergkanten låg en häll. Denna häll täckte ett 1-10 cm tjockt jordlager. Under hällen drogs specialprofil nr 2, samt togs jordprover (nr I-IV) och pollenprover (nr 1-7).

Område N. (Foto 5)

I bergssluttningen norr om anläggningens centrala område låg en mindre skreva av långsträckt rektangulär form (jfr planritning). Den var täckt av grästorv och innehöll ett stenmaterial av samma karaktär som det centrala området. De övre stenarna låg i ett mullager och de undre i ett mörkfärgat sandlager. Skrevan innehöll inga konstruktioner eller speciella fynd.

Sänkan. (Foto 6)

Stenpackningen i denna del av området var av närmast rektangulär form och med ett varierande stenmaterial såsom i centrala området. Stenstorlek 0,1 - 0,5 m. Sänkan avsmalnade mot norr och dess stenpackning hade där kontakt med den västra delen av centrala området. En del av stenarna låg löst i grästorven.

Profiler.Huvudprofilen. (Foto 7) (Jfr profilritningen)

Profilen drogs i Ö-V genom den centrala delen av anläggningen. Lagerförhållandena inom profilen:

1. Vegetationsskikt bestående av grästorv. Ca 10 cm.
2. Humusbemängd, mörkbrun mo. Ca 10-30 cm.
3. Svagt humusbemängd, ljusbrun mo. Ca 10 cm.
4. Berggrund.

Kommentar: Rösestenen låg dels ovan grästorven, den i sen tid uppkastade valen, dels ned genom lager 1 och 2. Mellan de flesta stenarna och berggrunden låg ett tunnare skikt av lager 3. Mellan meter 9 och 13 i profillinjen - den skålformiga fördjupningen i berggrunden - återfanns den kraftigaste delen av skikt 2. Här kunde också mellan meter 10,40 - 11,60 iakttagas, delvis under lager 3, ett svartfärgat lager som antogs vara den ursprungliga markyta på vilken anläggningen uppkastats. Detta lager låg över ett ljus finmolager, vilket låg på berggrunden.

Profil II. (Foto 8)

Profilen drogs i Ö-V genom sänkans mellersta del. Lagerförhållanden inom profilen:

1. Vegetationsskikt bestående av ljung- och grästorv. Ca 20 cm.
2. Humusbemängd, mörkbrun mo. Ca 20-30 cm.
3. Svagt humusbemängd, ljusbrun mo. Ca 20 cm.
4. Ljus finmo. Ca 10 cm.
5. Berggrund.

Kommentar: I sänkans västra del (jfr profilritning) iakttogs mellan lager 3 och 4 ett svartfärgat lager. Jämför huvudprofilens kommentar.

Profil III. (Foto 9)

Profilen drogs under hällen i centrala anläggningens SÖ del. Jämför plan- och profilritning, samt Grävningssiakttagelser: Centralområdet N och S.

Lagerförhållanden inom profilen: (skiktens djup se profilritning.)

1. Mörkbrun, humusbemängd mo.
2. Mörkgrå, något humusbemängd mo.
3. Svartfärgat lager.
4. Brunt lager.
5. Berggrund.

På grund av lagerföljdens läge under hällen torde möjlighet föreligga för en mycket gammal avlagring. Därför togs i denna jordproverna I-IV och pollenproverna 1-7. Dessa har sänts till docent M. Fries, Uppsala, för analys.

Sammanfattning av fyndens läge:

Fynden bestod huvudsakligen av keramik, brända ben, flinta samt en del kvartsit. Dessutom framkom även två bärnstenspärlor (fyndfoto 1) och en fragm. eldslagningssten av flinta.

Fynden framkom dels vid rensningen av anläggningen, dels vid upp-brytandet av stentäcket. De låg således både i vegetationstäckets undre del och i det därunder befintliga moskiktet. Vissa keramik-koncentrationer såsom nr 10, 14-15 återfanns inkilade mellan rösestenar, dock utan att någon speciell gravkonstruktion kunde iakttagas.

Den större bärnstenspärlan framkom vid rensning i vegetations-skiktets undre del. Den mindre bärnstenspärlan och den fragm.eldslagningsstenen påträffades i understa delen av den humusbemängda, mörkbruna mon. Intet av dessa fynd kan förknippas med någon säker gravgömma.

Sammanfattning:

Fornlämningen 23:806 bestod av en stensättning (stenjordsamling) 7 m i diam och 0,4 m hög. Den låg på högsta punkten av Kannebäckens norra del. Den bestod av rösestenar 0,1 - 0,7 m stora, vilka blandade med mojord låg på berggrunden och i och över en grästorvsyta. Mon var blandad med humuselement och i vissa delar av lagerföljden kunde iakttagas ett sotfärgat lager, vilket torde kunna vara den ursprungliga markyta, på vilken anläggningen uppkastats. Omedelbart intill den centrala anläggningen och belägna norr och sydväst om denna fanns två grunda sänkor i berggrunden i vilka kunde iakttagas en lagerföljd och allmän uppbyggnad som motsvarade den i anläggningens högsta centrala del.

I anläggningen fanns inte någon klar gravkonstruktion.

Fynden bestod främst av krukskärvor, brända ben och kol, en fragm. eldslagningssten av flinta samt en del flinta och kvartsit. Två runda, genomborrade bärnstenspärlor framkom också. Fynden låg dels i grästorvens understa delar, dels bland stenarna i anläggningen. Någon speciell gravkonstruktion fanns inte.

Göteborg den 21 mars 1966

Olle Lindqvist
/Olle Lindqvist/

Fyndtabell

INV.NR	Fynd	A Orn. ker.	B Orn. ker.	C Br. ben	D Kol	E Harts	F Flinta	G Övrigt
48630:	1	1						
	2	77	1					
	3	131		1				
	4			1				
	5	12	1					
	6	18	1					
	7							Fragment av bärnstenspärla
	8	1		1				
	9	28		12				
	10	166						
	11	28		1				
	12	20	1					
	13	1						
	14	142						
	15	316						
	16						15 (fragm. eldsl. sten)	Bärnstenspärla (600210)
	17	18						
	18							Glas 21 g, järnfragm. 16 g, del av kritpipa 5 g
	19						648	
	20						1077	
	21						16	Kvartsit 86 g
	22						25	Kvartsit 24 g
	23						102	Kvartsit 271 g
	24						260	
	25						216	
	26						7	Kvartsit 1 g
	27						21	Kvartsit 12 g
	29						57	Kvartsit 80 g
	30						262	Kvartsit 1 g
	31						300	
	32							Kvartsitstycke 564 g
	33						10204 (?)	



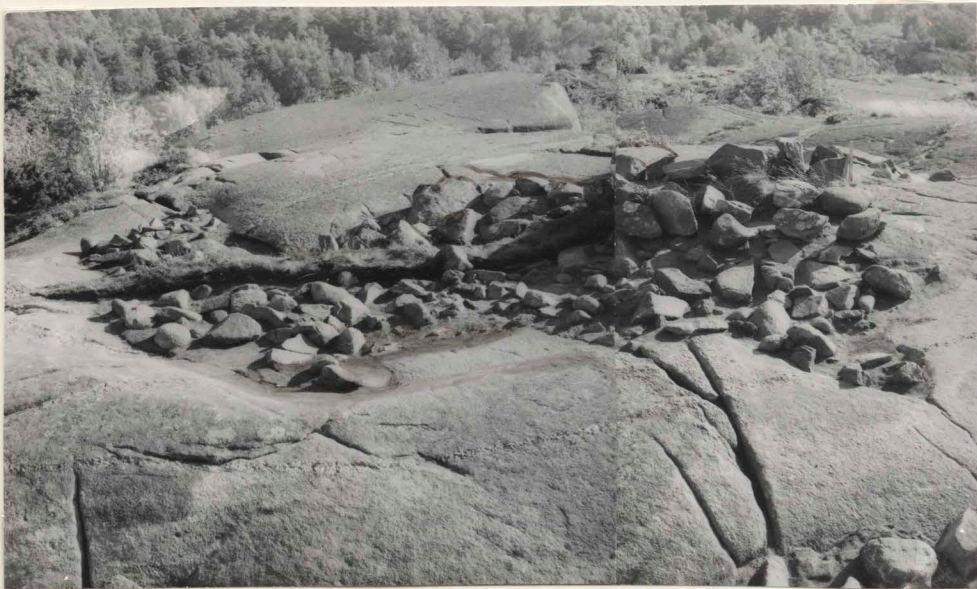
1. Anläggningen före avtorvningen.
Från Ö. Centralområde N och S.

(Neg. X9: 6253)
B 2153



2. Anläggningen före avtorvningen.
Från SV. I förgrunden "sänkan".

(Neg. X9: 6254)
B 2153



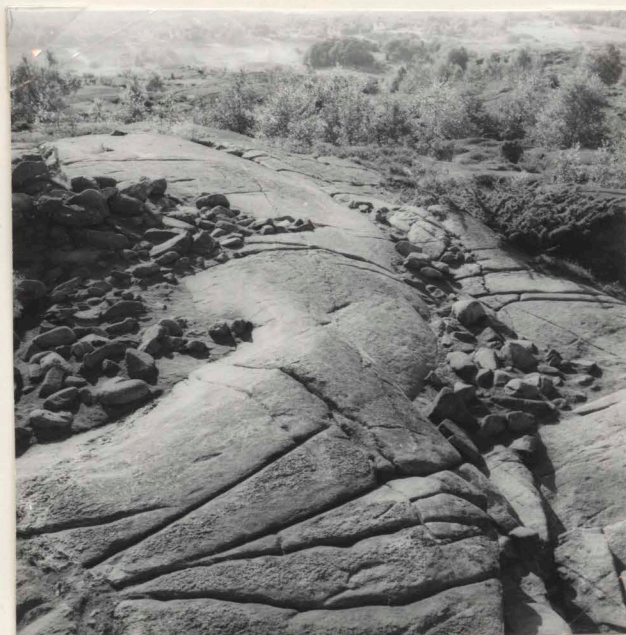
3. Centralområde N och S rensat. Från N.

(Neg. X9: 6255)
B 2154



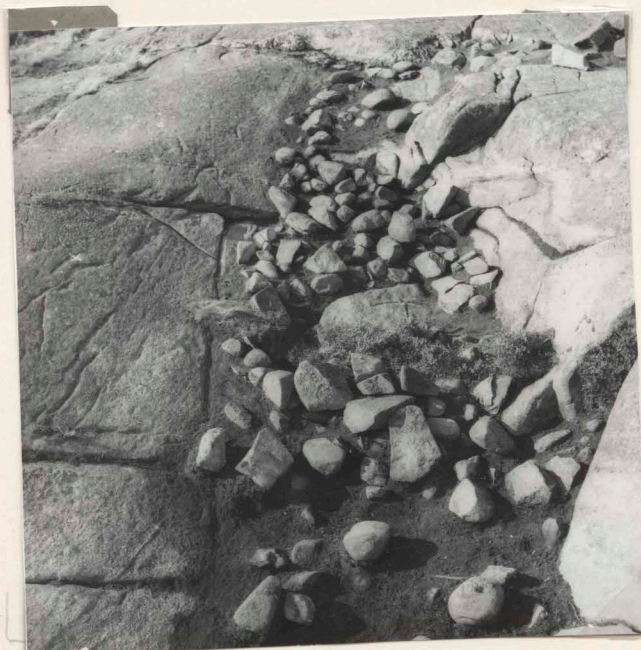
4. Centralområde N o. S:s östra del.
Hällen i läge parallellt med berg-
kanten.

Neg. (x9: 6256)
B 2155



5. Område N rensat. Från Ö.

Neg. (x9: 6257)
B 2156



6. Sänkan rensad. Från S.

Neg. (x9: 6258)
B 2157



7. Huvudprofilen. Från S.

Neg (x9: 6259)
B 2158



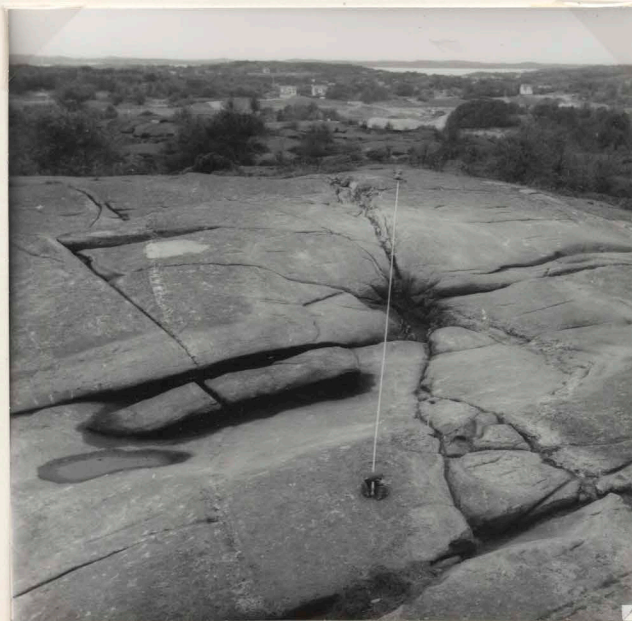
8. Specialprofil 1. Från S.

Neg. (X9: 6260)
B 2159



9. Specialprofil 2. Från S.

Neg. (X9: 6261) B 2160



10. Anläggningen helt borttagen.

Från Ö.

Neg. (X9: 6262) B 2161



11. Anläggningen helt borttagen.

Från V.

Neg. (X9: 6263) B 2162