

682/66

1.

Göteborg

Västra Frölunda 141

Tynnered

Stensättning

Inv. nr. 48668

**Göteborgs stadsmuseum**  
**Arkeologisk arkivrapport**

**Nr** 1965:40

Ark. Ark. Gbg. Kom.



Rapport över undersökning av fornminnesinventeringens nr 23:841  
inom Göteborgs stad

Göteborgs arkeologiska museums bedömning: Stensättning.

Läge och beskrivning:

Fornlämningen 23:841 var belägen på stadsäga nr 18291 inom Tynne-  
redsområdet i Göteborgs stad. Den låg på krönet av ett berg. Forn-  
lämningen hade före undersökningen följande utseende:

Stensättning, oregelbunden, ca 7 m l (NO-SV), 5 m br och 0,2 m h.  
Övertorvad med i ytan enstaka 0,1 - 0,5 m st stenar. Ca 1 m NÖ om  
stensättningen och ca 1 m lägre fanns en stenpackning, oregelbun-  
det oval, ca 4,5 m l (N-S), 2,5 m br och 0,3 - 0,5 m h. Övertor-  
vad med i ytan talrika 0,2 - 0,4 m st, dels rundade, dels skarp-  
kantade stenar. Omedelbart N om stensättningens NÖ del och V om  
den lägre liggande stenpackningens N del fanns ett stenbrott med  
talrika rundade och skarpkantade stenar.

Grävningstid och arbetsstyrka:

Grävningstid: 2 juni - 18 juni 1965, parallellt med andra arbeten.  
Undersökningen utfördes av Göteborgs arkeologiska museum. Arbetet  
leddes av fil.kand. Stina Andersson. I övrigt deltog fru Gudrun  
Fernholm och fil.stud. Jan Eric Sjöberg. Arbetare från Göteborgs  
stads gatukontor var herr R. Carlsson, E. Janver, G. Svensson och  
E. Ögren.

Undersökt yta: ca 40 kvm.

Arbetstid: 100 arkeologtimmar och 148,5 grovarbetstimmar.

Arbetsbeskrivning:

Efter förberedande fotografering (foto 1) drogs en profil (NÖ-SV)  
över anläggningen. Stenpackningen avtorvades, fotograferades (fo-  
to 2, 3, 4) och en plan ritades (se planritning). Därefter bort-  
togs stenpackningen och kistkonstruktionen fotograferades (foto  
6, 7) samt profilen i NÖ-SV och specialprofil 1 ritades och foto-  
graferades (se profilritning, foto 5 och 8). Profilen borttogs  
och berget under anläggningen fotograferades (foto 9).

Grävningssiakttagelser:

Anläggningen uppdelades i område S (= den eg. anläggningen) och område N (= den lägre liggande stenpackningen).

Område S (foto 1, 2, 3, 5, 6, 7, 8, 9, planritning, profilritning) utgjordes av en oregelbunden stenpackning, ca 5 m diam och 0,4 m h, av i allmänhet 0,2 - 0,6 m st rundade stenar, från torven och ned direkt på berget. Ungefär i centrum framkom en kistkonstruktion. Kistans innermått: ca 1,1 m l (Ö-V) och 0,4 m br i V delen (foto 5, 6, 7, plan- och profilritning).

S långsidan: trol. delvis skadad, endast en häll i V delen, häll I, 0,6 m l (N-S), upptill 0,45 m br och 0,1 - 0,15 m tj.

V kortsidan: en häll, häll II, 0,8 m l (N-S), upp till 0,5 m br och 0,05 - 0,1 m tj.

N långsidan: en häll, häll III, 1,2 m l (Ö-V), 0,3 - 0,4 m br och 0,15 - 0,3 m tj.

Ö kortsidan: en häll, häll V, 0,55 m l (Ö-V), 0,45 m br och upp till 0,15 m tj.

Omedelbart N om häll III låg en häll, häll IV, 1,3 m l (Ö-V), 0,4 - 0,5 m br och upp till 0,3 m tj.

Berget under område S var ojämnt och starkt klyftat (foto 9). Flera större och mindre svackor upp till 0,6 m dj, bl.a. en klyfta (ung. i N-S) S om kistan, som fortsatte in under kistans V del. I denna klyfta togs specialprofil 1 (se foto 8, profilritning och planritning).

NÖ-SV-profilen genom anläggningen visade följande lagerföljd (se profilritning):

- 1) torv, 10-20 cm.
- 2) mörkfärgad jord, med stenpackning, 5-10 cm.
- 3) gul sand, med enstaka kolbitar, med stenpackning, upp till 20 cm.
- 4) (endast i kistan) starkt kolblandad sand, upp till 20 cm.
- 5) (endast i botten på klyftan under kistans V del) grått lager, 5-20 cm (trol. samma som nr 7, gulgrå lagret i specialprofil 1).

Specialprofil 1 genom klyftan S om kistan visade följande lagerföljd (se foto 8):

- 1) torv.
- 2) mörkfärgad jord med stenpackning.
- 3) gulbrun sand.
- 4) svart sotigt lager med enstaka kolbitar, 1 cm.
- 5) ljusgrått "cementliknande" lager, 10 cm.
- 6) svart lager med halvt förmultnade växtdelar, 15 cm.
- 7) gult till gulgrått hårt packad moränliknande sand (vittringsgrus?).
- 8) berg.

Område N (foto 4, 9 och planritning) visade sig bestå av en oregelbunden ca 7 m l (N-S), 2-3 m br och upp till 0,6 m tj stenpackning av överst en del skarpkantade och därunder i huvudsak rundade, i allmänhet 0,2 - 0,4 m st stenar. Enstaka stenar upp till 1 m st. Stenarna låg i regel i två lager. Stenpackningen var klart begränsad åt alla håll utom åt SÖ (se planritning). Stenpackningen låg på en tämligen jämn platta. Stenpackningens V del låg direkt in mot en ca 0,3 - 0,5 m h brant bergvägg (se foto 9). Område N hade följande lagerföljd:

- 1) torv, med en del skarpkantade stenar, ngr cm.
- 2) mörkfärgad mo, med stenpackning, 10-35 cm.
- 3) (endast i SV delen, intill den branta bergväggen och ca 0,5 m österut från denna) ljusgulbrunt sandlager.
- 4) ljusgult, ljusgrått till kolsvart trol. bränt lager med kolbitar, enstaka till grus trol. skörbrända stenar samt skörbränd flinta, 10-25 cm.
- 5) berg.

#### Fyndiakttagelser:

Se fyndtabell (spec. blad).

Krukskärvorna var oornerade; godsets tjocklek: 5-8 mm; största skärvan: 30 x 40 mm st.

Fynden inne i kistan utgjordes av br ben, krukskärvor, hartstätning och kol (F 2), som låg framförallt i den mörkfärgade jorden, men även i den kolblandade sanden ända ned till berget (se profilritning). I den kolblandade sanden omedelbart intill häll V i kistans Ö kant stod en itubruten ornerad bronspincett (F 9) rakt upp och ned med bygeln någon cm ovan berget. Strax under torven i den mörkfärgade jorden ung.

mitt i kistan låg ett fragm. av slipsten (?) (F 11). De övriga fynden i område S utgjordes av keramik, br ben och kol som låg mellan och under stenarna främst i den gula sanden (F 4, 5, 6, 7, 8 och 10), men även lite i den mörkfärgade jorden (F 8). Dessutom framkom ett obest. järnfragment (F 3).

Fynden i område N utgjordes av keramik (F 12, 13, 15), kol (F 16) och ett obest. järnfragment (F 14), som låg i det s.k. brända lagret under stenpackningen.

Dessutom fanns flinta, däribland skärvor med bula och 10 flintavslag med bearb. spritt över båda områdena, men främst inom ett begränsat område i s.k. brända lagret i område N (se planritning).

#### Sammanfattning:

Den undersökta fornlämningen 23:841 har visat sig vara en gravanläggning, som bestod av en oregelbunden stenpackning (område S), 5 m diam och 0,4 m h, av 0,2 - 0,6 m st stenar. Ung. i centrum av stenpackningen fanns en kistkonstruktion. Fynden inne i kistan utgjordes av br ben, krukskärvor, hartstätning, kol, 1 bronspincett (fragmentarisk) och 1 fragm. av slipsten (?). Utanför kistan fanns i och under stenpackningen br ben, krukskärvor, kol och 1 obest. järnfragment. Dessutom en del flinta, däribland skärvor med bula.

Ca 1 m Ö om och 1 m lägre än denna stenpackning fanns en ca 7 m l (N-S), 2-3 m br och upp till 0,6 m tj stenpackning (= område N), av 0,2 - 0,4 m st stenar. Fynden utgjordes av krukskärvor, kol, 1 obest. järnfragm. samt flinta, däribland skärvor med bula.

1 planritning, 1 profilritning, foto 1-9.

Göteborg den 14 okt. 1966

*Stina Andersson*  
Stina Andersson

FyndiakttagelserFyndtabell (mängden angiven i g)

Fynd nr	Keramik	Br.ben	Harts-tätning	Kol	Övrigt
1				6	
2	22	186	5	20	
3					järnfragm., 14 g
4		1			
5	28				
6	2				
7	2				
8		4			
9					fragm. av brons-pincett, orn., 4 g
10		<1			
11					fragm. av slipsten?, 400 g
12	1				
13	3				
14					järnfragm., 110 g
15	1				
16				10	
17					10 flintavslag m. bearb., 168 g

Dessutom flinta, däribland skärvor med bula, ca 3550 g.  
kvarts, 170 g.

Konkordanslista för inv nr -

Fyndförteckningsnr i rapporten för 23:841

Inv nr	Fyndförteckningsnr	
48668:1	F 2	Keramik
:2	F 5	"
:3	F 6	"
:4	F 7	"
:5	F 12	"
:6	F 13	"
:7	F 15	"
:8	F 9	Bronspincett
:9	F 3	Järnfragment
:10	F 14	Järnten
:11	F 11	Fragment av slipsten
:12	F 17	Avslag med bearbetning*
:13	F 2	Hartstätning
:14	F 2	Brända ben
:15	F 4	" "
:16	F 8	" "
:17	F 10	" "
:18	F 1	Kol
:19	F 2	"
:20	F 16	"
:21	F	Övrig flinta
:22	F	Kvarts
:23		

\* 2 st med passering koppar till 1 st (nu summa 9 st) nov-72 SA.



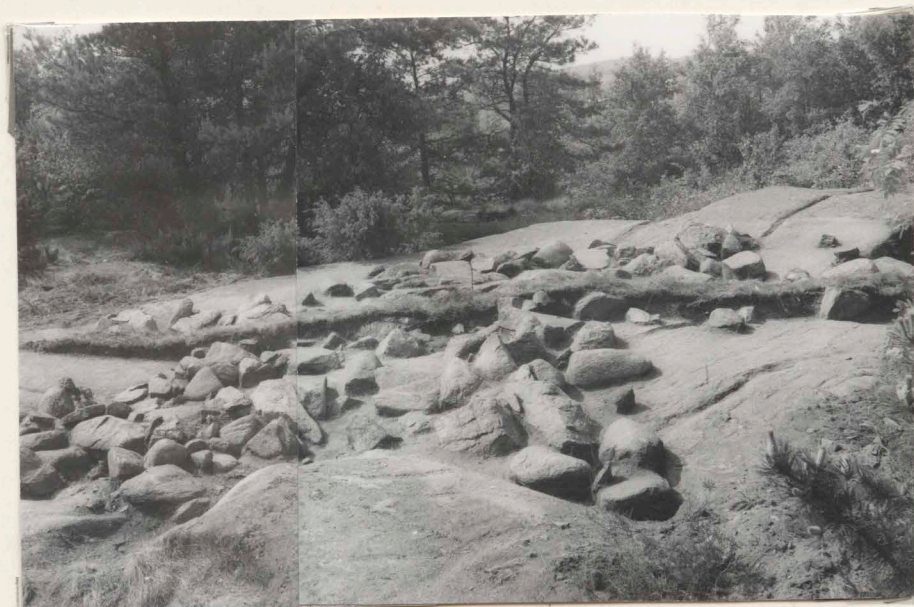
neg. (X9: 6604) B 2311

1. Området före avtorvningen, från SV.



neg. (X9: 6605) B 2312

2. Området efter avtorvningen  
från VSV.



neg.nr (X9: 6606 a-t) B 2313 a-t

3. Efter avtorvning, område S, från SO.



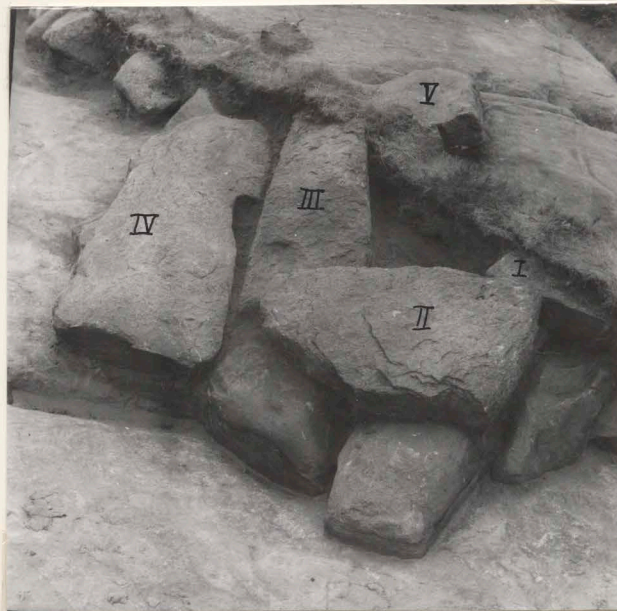
neg.nr (X9: 6607 a-t) B 2314 a-t

4. Efter avtorvning, område N, från SO.



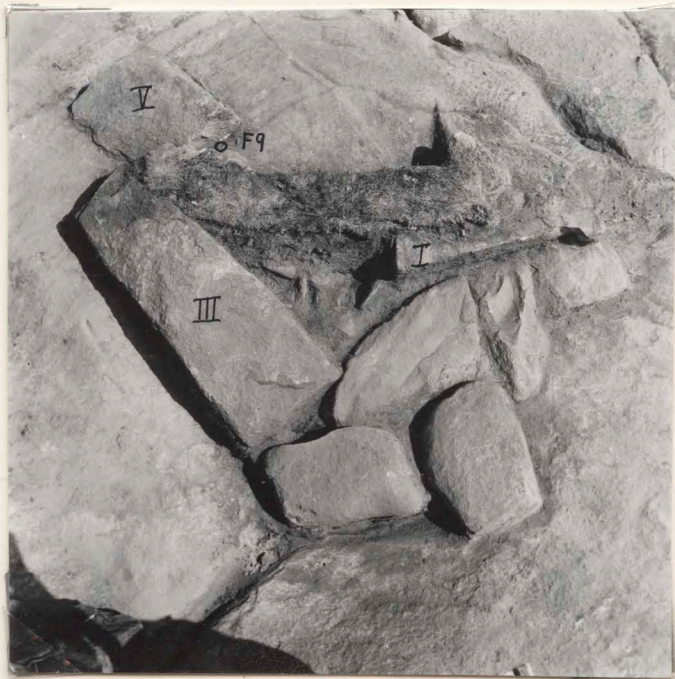
neg.nr (X9: 6608 a-b) B 2315 a-b

5. Profilen, NV väggen, område S, från NV.



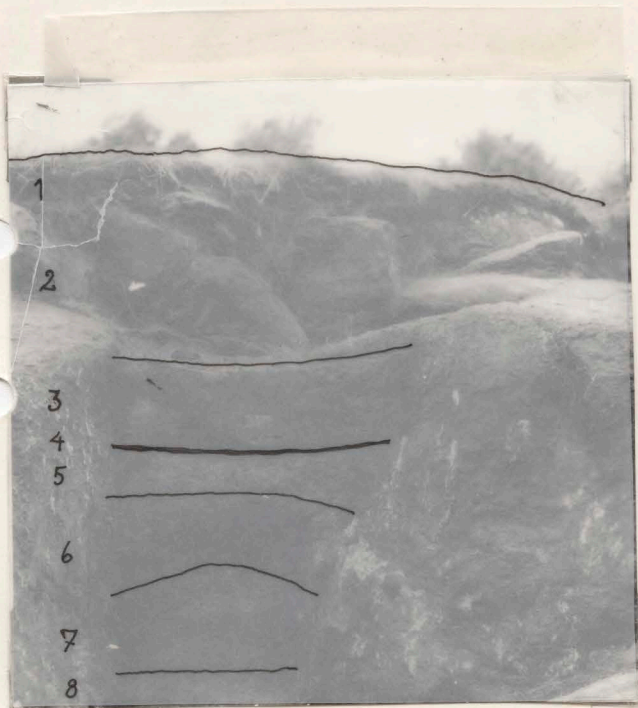
neg.nr (X9: 6609) B 2316 .

6. Kistan, område S, från V.



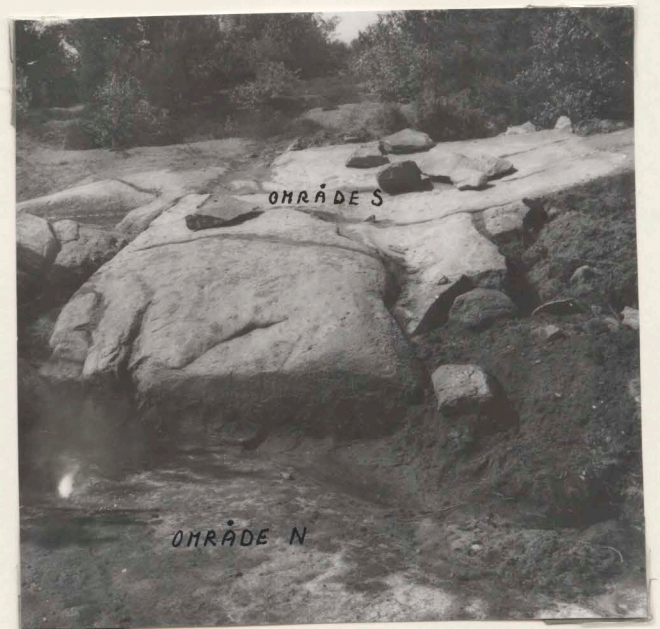
neg.nr (X9: 6610) B 2317

7. Kistan, område S, från NV.



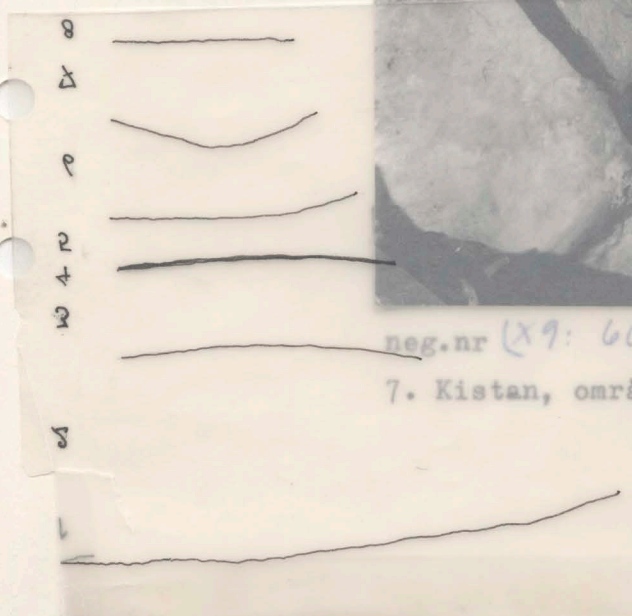
neg.nr (X9: 6611) B 2318

8. Specialprofil 1, område S, från S.



neg.nr (X9: 6612) B 2319

9. Platsen efter undersökning,  
område N och S, från ONO.



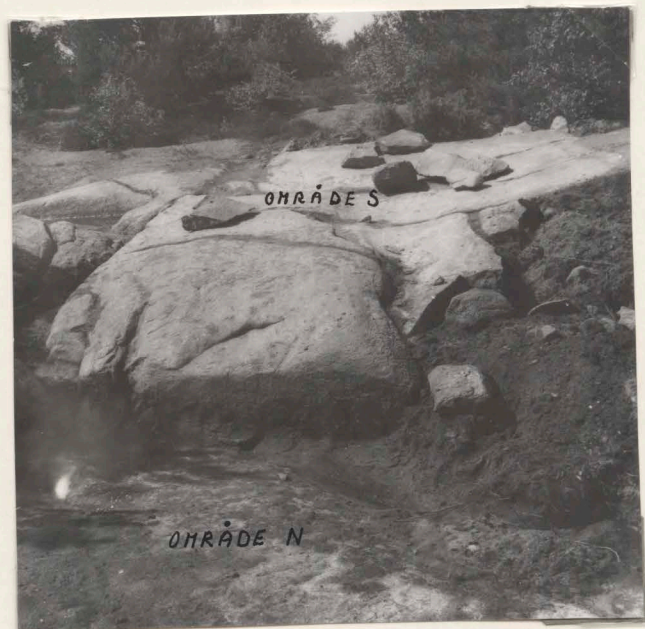
neg.nr (X9: 6610) B 2317

7. Kistan, område S, från NV.



neg.nr (X9: 6611) B 2318

8. Specialprofil 1, område S, från S.



neg.nr (X9: 6612) B 2319

9. Platsen efter undersökning, område N och S, från ONO.