

2.

Göteborg

Västra Frölunda 175

Bua Västergård

Boplatsområde: stå

Inv. nr. 48946

Fyndrapporter 1971

Göteborgs stadsmuseum  
Arkeologisk arkivrapport

Nr 1970:29

Ark Ark. Gbg. Kom.



Dnr 410/72/090

1 DEC. 1972

RIKSANTIKVARIÉÄMBETET  
STATENS HISTORISKA MUSEUM  
Box 5405  
114 84 STOCKHOLM  
Dnr 1028/72

Göteborgs arkeologiska museum  
GÖTEBORG

Riksantikvarieämbetet får meddela, att riksantikvarien vid före-  
dragning den 10 oktober 1972

har beslutat, att fynden från undersökning av fornl. 23:S 42  
Bua Västergård, Västra Frölund sn, Göteborgs stad, Vg, utförd  
av Johan Wigforss

tillföres Göteborgs arkeologiska museum

Fynden har ~~ej~~ begärts av Eder.

~~Fynden jämte förteckning över dem kommer att överlämnas genom  
Statens Historiska Museum.~~

Stockholm den 10 oktober 1972

För riksantikvarieämbetet

*Margareta Biörnstad*  
Margareta Biörnstad

Bilagor

V:A FRÖLUNDA 175

23:S 42 BUA VÄSTERGÅRD GÖTEBORG  
BOPLATSOMRÅDE STENÅLDER

## 23:S 42 BUA VÄSTERGÅRD GÖTEBORG BOPLATSOMRÅDE STENÅLDER

Sonderingsområde undersökt med provgropar. I några gropar flintavslag samt ansatser till kulturlager. Inga daterbara fynd.

### ADMINISTRATIVA UPPGIFTER

Läge: Västra Frölunda, Göteborgs stad, (se 23:S 13, fig 1). Följande stadsägor eller delar därav har berörts: 15033, 15928, 16523, 16525, 16540, 16546, 16550, 16556, 16562, 16612, 16662, 16895, 16926 och 16950.

Grävningssorsak: Belägen i planområdet Bua Västergård. På undersökningsområdet planeras bebyggelse och sonderingen utfördes på grund av flera i närheten registrerade boplatssfynd med delvis osäkert läge.

Grävningstid: 3 - 27 augusti 1970 (parallellt med andra undersökningar inom planområdet).

Arbetstid i fält: 36 arkeologtimmar och 49 grovarbetstimmar.

Provområdets yta: ca 120 000 kvm.

Platsledare: Johan Wigforss.

### TOPOGRAFI (fig 1)

Undersökningsområdet utgörs av en större dalgång eller sänka väl skyddad av bergspartier. Dalgången ligger ca 10 - 25 m över havet och har under hela stenåldern utgjort en del av Askimsviken. Hela området har tidigare utgjort åkermark. Numera är det ängsmark och vissa delar är bebyggda främst med villor.

### ARBETSBESKRIVNING

44 provgropar (nr 53 - 96) grävdes 0,5 x 0,5 m stora. Endast en del av marken, nämligen den som tillhörde Göteborgs stad, kunde undersökas. Groparna igenfylldes efter undersökningen.

## TIDIGARE FYND

I närheten av sonderingsområdet har gjorts följande boplatsfynd: 23:S 27, S 30, S 41, S 42 och S 50. Dessa boplatsfynd redovisas på kartan (fig 1). Läget är emellertid på grund av vaga lägesuppgifter mycket osäkert särskilt beträffande S 27 och S 50. Beträffande S 41 och S 42 är enda lägesuppgift Bua Västergård. Samtliga boplatsfynd utom S 30 består av litet material av kärnor och spån och kan ej dateras. 23:S 30 består av 2 skivyxor, 2 kärnor, 1 kniv, 4 skrapor samt 5 spån.

## GRÄVNINGSIAKTTAGELSER (fig 1)

Över praktiskt taget hela sonderingsområdet visade sig jorden under ploglagret bestå av lera. Endast i de högst liggande partierna i utkanten på sonderingsområdet fanns sand eller grus. Provgroparna 58 - 63 gav en hel del slagen flinta (se fynd 4 - 9). Flintan låg till största delen i ploglagret i dessa gropar. I provgrop 58 och 59 fanns ett mörkt skikt i botten på ploglagret som här var ca 0,3 m djupt. Det mörka skiktet torde vara ett kulturlager. Flintmängden var avsevärt mindre i de lägre liggande groparna 60 och 64. Inga övriga boplatsindikationer har påträffats inom sonderingsområdet.

## FYNDTABELL

Fynd nr	Prov-grop nr	Flinta avslag		Flinta övrig		Flinta, redskap		
		st	gr	st	gr	art	st	gr
:1-2	1	55	1	1	3	110		
:3	2	56	1	14				
:4	3	57			3	24		
:5-7	4	58	19	73	15	92	Spånskrapa	1 1
:8-9	5	59	8	89	5	74		
:10-11	6	60	5	90	8	67		
:12-13	7	61	11	196	10	32		
:14-16	8	62	14	32	11	19	Mikrospånfragment	1 <1
:17-18	9	63	23	162	8	64		
:19	10	64	2	54				

forts.

forts.

Fynd nr	Prov- grup nr	Flinta avslag		Flinta övrig		Flinta, redskap		
		st	gr	st	gr	art	st	gr
:20-21	11	65	3	6	3	81		
:22	12	66			8	39		
:23-24	13	67	2	12	4	17		
:25	14	68			3	18		
:26	15	69			4	20		
:27	16	70			3	23		
:28	17	71			2	70		
:29-30	18	72	1	2	1	2		
:31	19	75			2	22		
:32	20	76			5	24		
:33	21	77			5	288		
:34	22	78			2	3		
:35	23	79			3	423		
:36-37	24	80	1	2	1	37		
:38-39	25	82	1	2	9	76		
:40-41	26	83	1	2	4	38		
:42-43	27	84	2	12	2	320		
:44-45	28	85	4	30	6	42		
:46	29	86			1	64		
:47-48	30	87	5	10	2	2		
:49	31	88					Fragment av skrapa	1 11
:50-51	32	91	3	10	2	4		
:52-53	33	92	3	18	3	113		
:54-55	34	93	2	3	6	96		
:56-57	35	94	5	8	4	4		
:58-59	36	95	2	8	3	3		
Summa:			119	836	151	2311		

(Provgrupperna nr 53, 54, 73, 74, 81, 89, 90 och 96 var fyndtomma.)

## SAMMANFATTNING, DATERING OCH UTVÄRDERING

Det undersökta området ligger i Västra Frölunda, Göteborgs stad (se 23:S 13, fig 1). Undersökningen utfördes som en sondering med provgrupper (sammanlagt 44 st 0,5 x 0,5 m stora) på grund av flera

tidigare registrerade boplatsfynd i närheten med mycket osäkert läge (fig 1). Undersökningen visade att större delen av området bestod av lera direkt under ploglagret. Endast på sluttningarnas högre partier fanns sand eller grus. Mängden slagen flinta var obetydlig utom på en del av den västra sluttningen där provgroparna 58 - 63 innehöll en hel del flintavslag, däremot inga daterande redskap. Ansatser till kulturlager fanns i provgroparna 58 och 59. Inga andra boplatsindikationer påträffades i sonderingsområdet.

#### SUMMARY

The excavation site is situated in Västra Frölunda in the Gothenburg region (see 23:S 13, Fig. 1). Because several settlement finds had been previously registered nearby with extremely ill-defined placing, the excavation took the form of probing with trial-pits (a total of 4, 0.5 by 0.5). The excavation revealed that most of the area directly beneath the plough soil consisted of clay. Sand or gravel were found only on the higher parts of the slope. The amount of broken flint was insignificant except for one part of the western slope where trial-pits 58 - 63 contained quite a large amount of waste flakes. There were, however, no tools to make a dating possible. Signs of a culture layer were to be found in trial-pits 58 and 59. No other traces of settlement were found in the probing area.

Johan Wigforss

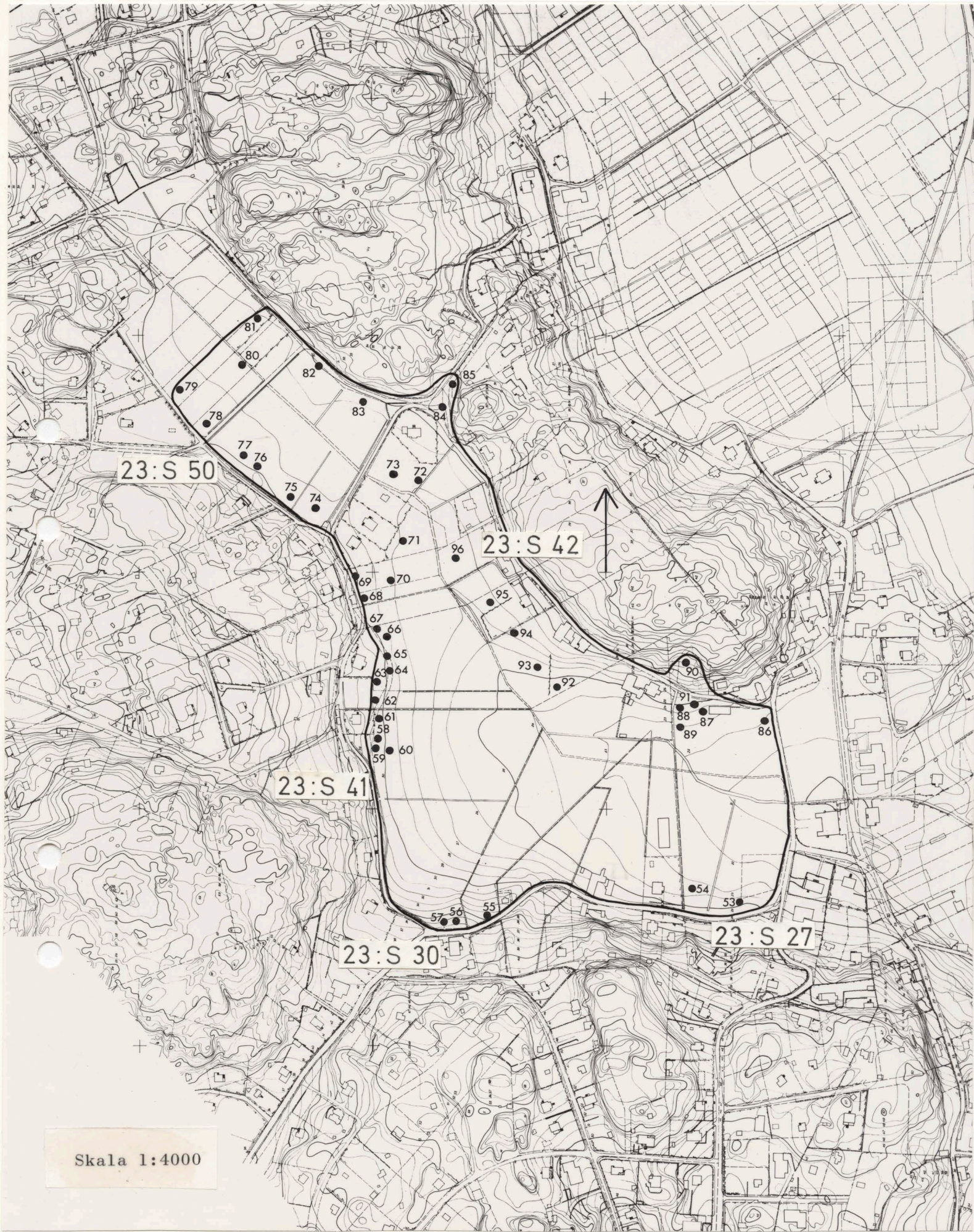


Fig 1

23:S 42 och läget för provgroparna

23:S 42 and the position of the trial-pits



B6089

Sonderingsområdet, från öster.