

244/66

GAVE

4

Göteborg

Västra Frölunda 104

Tynnered

Stensättning

Inv. nr. 48629

Göteborgs stadsmuseum  
Arkeologisk arkivrapport

Nr 19<sup>64</sup>~~66~~: 34

1964:34

Ark. Ark. Glob Kom.



1871

244/66

INV.NR 48629:1A-13C

23:804

V:A FRÖLUNDA 104

Rapport över undersökning av fornlämning 23:804 inom Göteborgs stad

Läge och beskrivning:

Fornlämningen 23:804 är belägen på stadsäga nr 19263 inom Göteborgs stad. Den ligger på ett mindre krön vid bergspartiets östra kant med utsikt över den nedanförliggande dalen. Fornlämningen hade före undersökningen följande utseende:

Stensättning, oregelbunden, 11 x 5 m (V-Ö) och 0,2 - 0,3 m hög. Övertorvad med i ytan enstaka stenar 0,1 - 0,3 m stora. I anläggningens östra delar går berget ställvis i dagen. Bevuxen med några smärre enbuskar och rönntelningar. Omedelbart Ö och S om anläggningen finns mindre svackor med tät buskvegetation. Anläggningens begränsning åt dessa håll är oklar.

Grävningstid och arbetsstyrka:

Grävningstid: 25/8, 31/8 - 22/9 1964. Undersökningen företogs delvis jämsides med undersökningen av 23:806 och utfördes av Göteborgs arkeologiska museum. Arbetet leddes av fil.stud. Olle Lindqvist och under hans sjukdom en dag av fil.kand. Kjerstin Cullberg. I övrigt deltog under längre eller kortare tid fil.kand. Maja Jackson, fil.stud. Kjell-Åke Olzon, fil.stud. Jan Rosvall och stud.mag. Jørn Street-Jensen. Arbetare från Göteborgs stads gatukontor var J. Ivarsson, H. Törnkvist, R. Nilsson, Karlsson och Olsson.

Undersökt yta: 169 kvm.

Arbetstid: 216 arkeologtimmar och 312 grovarbetstimmar.

Arbetsbeskrivning:

Efter förberedande fotografering (foto 1, 2, 3) upplades profil genom anläggningen i Ö-V. Anläggningen renhögs, upprensades och avtorvades. Den avtorvade anläggningen nivellerades och fotograferades (foto 4). Stenen borttogs på båda sidor om profilen. De centrala delarna av profilen fotograferades (foto 5). Anläggningen borttogs ner till berggrunden. Avslutande översiktsfoto togs över grävningplatsen (foto 6).

Som utgångspunkt för mätningarna har använts Göteborgs stads polygonpunkt 340 med en höjd av + 66.063 m över stadens nollplan, som ligger 10,137 m under medelvattennivån.

Grävningssiakttagelser:

Fornlämningen uppdelades i följande områden:

N klyftan, Område NV, Område NÖ, Område S, S klyftan, Ö klyftan.  
Se planritning och skiss vid foto nr 4.

Efter rensningen av anläggningen gjordes följande iakttagelser.

N klyftan. (Foto 4)

Under torvskiktet låg inom området ett 5-10 cm tjockt mullskikt, vilket till stor del täckte de glest liggande stenarna. Stenarnas antal uppgick endast till ett tiotal och var dels rundade, dels skarpkantade och av 0,2 - 0,4 m storlek. Stenen och emellan dem mullagret vilade direkt på berggrunden. Inga fynd gjordes inom området. Avslutningsfoto se foto 7.

Område NV. (Foto 4)

Området uppvisade ungefär samma bild som N klyftan och utgjorde en fortsättning av denna. Berggrunden var starkt söndersprängd (jfr foto 4 och 6) och åtminstone viss del av stenen torde kunna härröra från den splittrade berggrunden. Inga fynd gjordes inom området.

Område NÖ. (Foto 8)

Området bestod av en närmast rektangulär sänka (NO-SV) i det mot Ö sluttande berget. Sänkan fortsatte in i område S. Sänkan var uppfylld av sten 0,1 - 0,8 m stor; i SÖ låg stenen upp till sänkans överkant, i NV upp till 0,5 m under dess överkant. Stenen var dels rundad, dels skarpkantig. I NÖ delen av området låg ett flertal block, 1 - 1,5 m stora, vilka troligen härrörde från den spruckna berggrunden. Lagerföljden var densamma som i N klyftan. Inga fynd gjordes i området.

Område S. (Foto 9)

Området bestod av ett ungefär halvcirkelformat parti på själva krönet av berget där en stenpackning utfyllde en försänkning i berget. Stenpackningen gick upp i nivå med omgivande berghällar. Stenen hade en storlek av 0,1 - 0,6 m och bestod av dels rundad, dels skarpkantig sten. Ungefär i områdets mitt iaktogs vid rensningen en plan häll 0,8 x 0,4 m (NO-SV) (foto 10). Vid genomgrävning av området framkom ytterligare en häll (90 x 60 cm NO-SV) liggande intill den förstnämnda och på ca 5 cm lägre nivå än denna (foto 11). Det kunde konstateras att hällarna ej utgjorde 2 sammanhörande delar av ett block. Den översta hällen var 5 - 25 cm tjock, den undre 5 - 15 cm tjock. Lagerföljden i området var i huvudsak densamma som i N klyftan. Jämför dock "Profiliakttagelser". I detta område gjordes samtliga fynd.

S klyftan. (Foto 12)

Området utgjordes av en stenfylld klyfta, stenstorlek 0,2 - 1,0 m, dels rundad, dels skarpkantig. Stenen uppfyllde klyftan till 0,3 - 0,5 m från dess överkant. Profil genom klyftan drogs i N-S (foto 13). I denna iaktogs följande lagerföljd:

Vegetationsskikt	ca 5 cm
Finmo, starkt humusfärgad och starkt genomsatt av rötter, med inblandad rösesten	ca 20 cm
Rödbrun finmo med inblandat vittringsgrus och enstaka rösestenar	5-12 cm
Vittringsgrus	1 cm

Inga fynd gjordes i området.

Ö klyftan. (Foto 4)

Området bestod av en närmast triangulär klyfta med spetsen mot N. Klyftan uppfylldes av sten till 0,3 - 0,5 m från dess överkant. Stenstorlek: 0,1 - 0,8 m, dels rundad, dels skarpkantig. Lagerföljden motsvarade den i N klyftan. Inga fynd gjordes i området.

Profiliakttagelser:

Huvudprofilen genom anläggningen visade ett vegetationslager över ett starkt humusfärgat och rotgenomsatt lager av finmo. Denna vilade direkt på berggrunden. Endast inom de centrala delarna av område S samt i småklyftorna inom detta område, samt i S klyftan vidtog under det humusfärgade lagret ett rödbrunt finmolager inblandat med vittringsgrus. Detta lagers tjocklek varierade från 1-25 cm. Det vilade direkt på berggrunden.

Fyndiakttagelser:

INV.NR 48629:1A-13C

Fyndtabell (mängden angiven i gram)

		A	B	C
INV.NR	Fynd	Keramik	Br. ben	
48629:	1	< 1	1	
	2	3		
	3	108	14	Järnfragment
	4		< 1	
	5		1	
	6	3		
	7	13	1	
	8	3		
	9	5		
	10		< 1	
	11		1	
	12			3 flintavslag med bearbetning
	13			1 kärna, flinta

:14 D Flinta: 1600 g } ~~total överfört till Geotalsundersökningen.~~  
 :15 D Kvartsit: 240 g }

Fynden var samtliga belägna i område S (se fyndplan vid foto 9) och låg mellan och under stenarna utan någon synbar konstruktion. En viss koncentration kunde förmärkas invid och kring de båda ovannämnda hållarna, där keramik och brända ben låg inkilade mellan och under stenarna (foto 14). Fynden låg i såväl den mörka humusbemängda som i den rödbruna finmon.

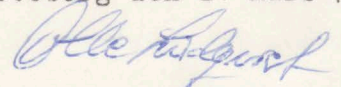
Keramiken härrör troligen från minst två kärl och är grov och enkel, ornerade skärvor förekommer icke.

Flinta och kvartsit förekom spridd i hela anläggningen.

Sammanfattning:

Fornlämningen 23:804 utgjordes av en oregelbunden, flack stensättning, naturligt uppdelad i flera partier genom mellanliggande berghällar. Fynden i anläggningen var koncentrerade till anläggningens centrala parti (område S) och utgjordes av keramikskärvor och brända ben samt ett järnfragment. Fynden låg strödda mellan och intill stenar, särskilt invid två intill varandra liggande större hällar. Någon stenkonstruktion kunde icke iakttagas. Mellan stenarna i anläggningen låg ett upp till 40 cm tjockt lager finmo, i sin översta del humusbemängd och i sin nedersta del rostfärgad.

Göteborg den 21 mars 1966



Olle Lindqvist



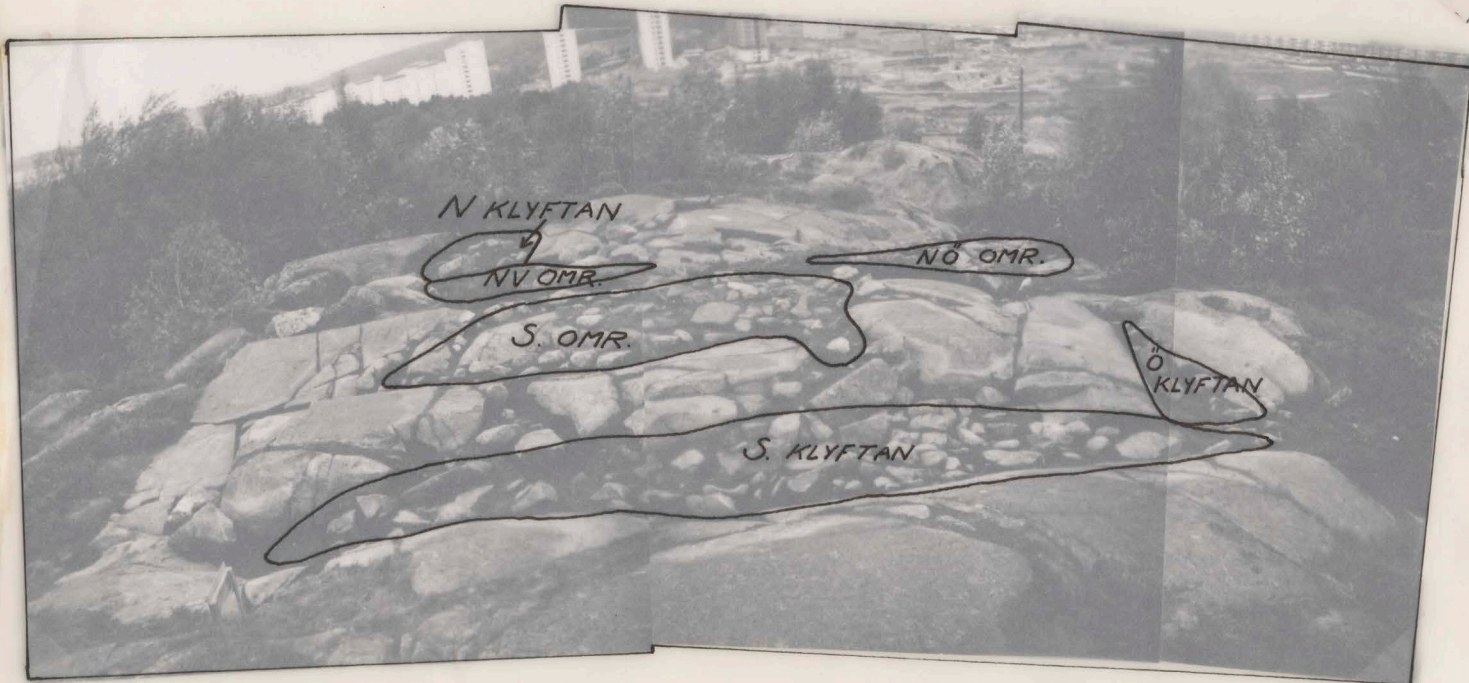
neg.nr (X 9: 6239) B 2138  
1. Fornlämningen från V.



neg.nr (X 9: 6240) B 2139  
2. Fornlämningen från V.

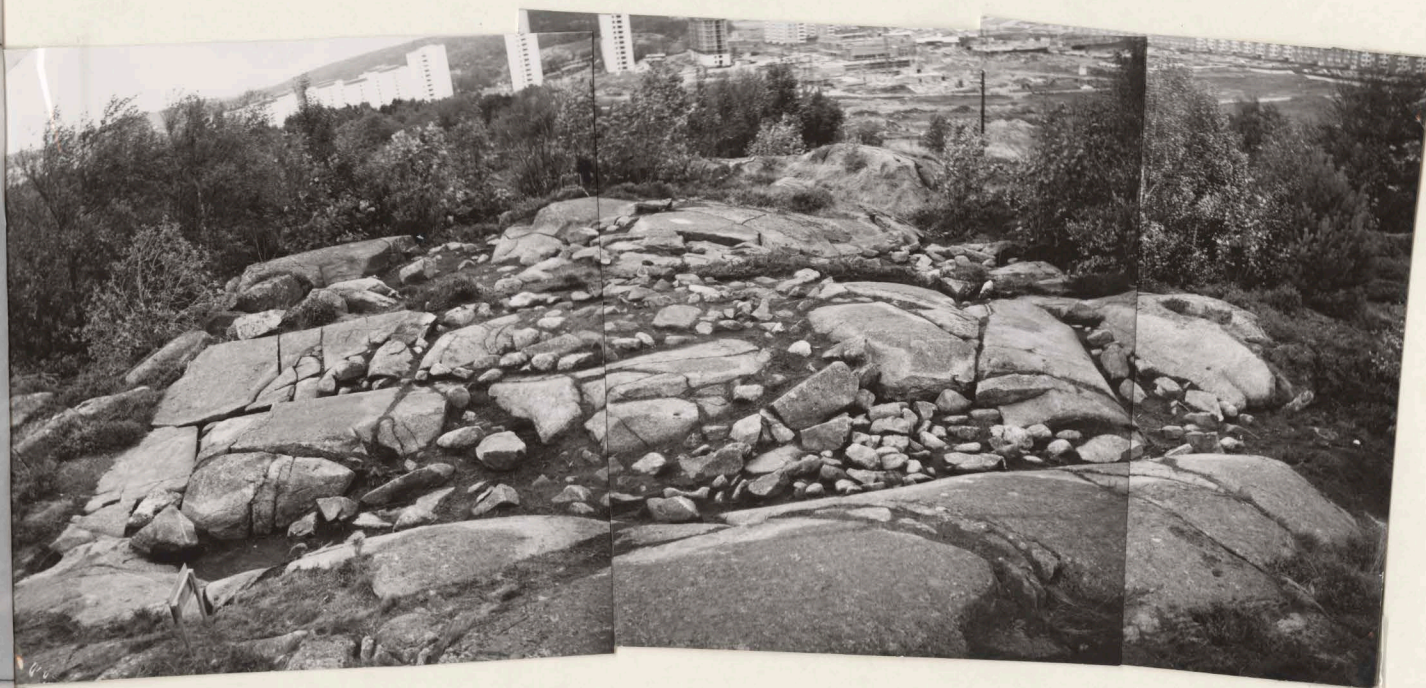


neg.nr (X 9: 6241) B 2140  
3. Utsikt från fornlämningen mot NO.



neg.nr (X 9: 6242) **B 2141**

4. Fornlämningen avtorvad och rensad.  
Områdesindelning.



neg.nr (x 9: 6242) **B 2141**

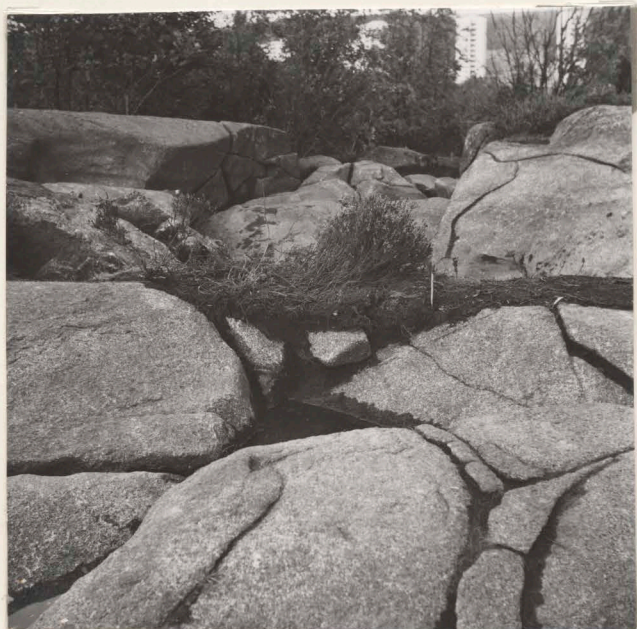
4. Fornlämningen avtorvad och rensad.  
Områdesindelning.



neg.nr (X9: 6243) B2142  
5. Profilfoto.

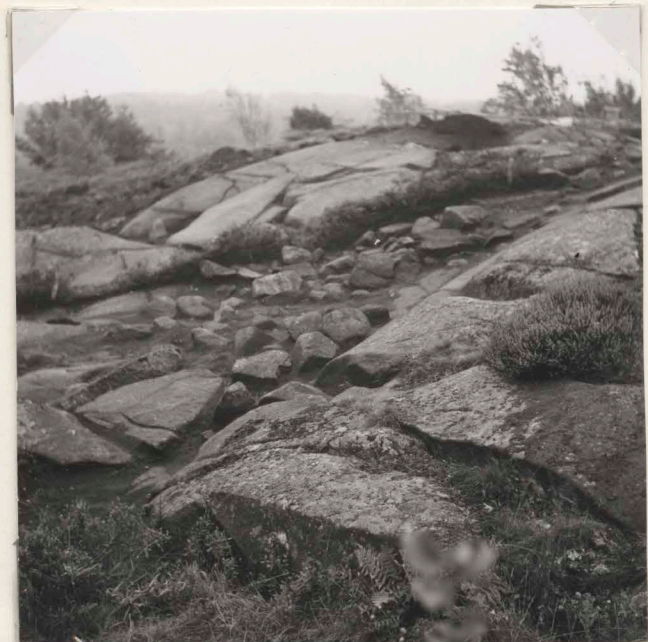


neg.nr (X9: 6244) B2143  
6. Anläggningen borttagen.



neg.nr (X9:6245) B 2144

7. N. klyftan utgrävd.



neg.nr (X9:6246) B 2145

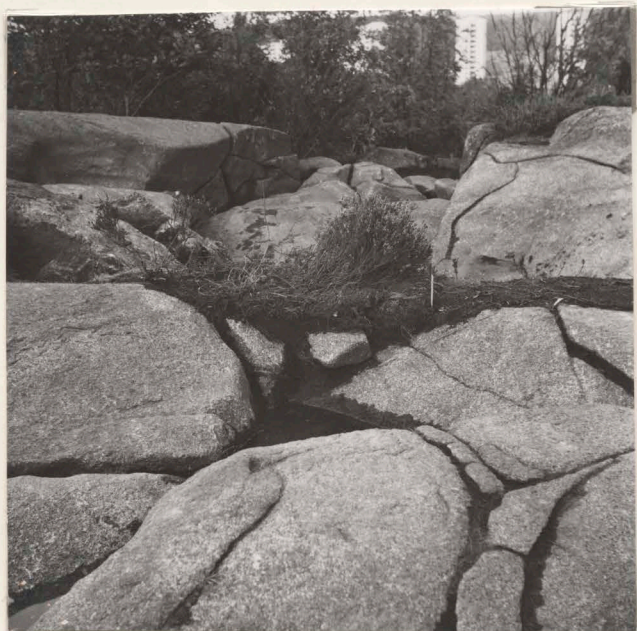
8. Område NÖ efter avtorvning.



neg.nr (X9:6247) B 2146

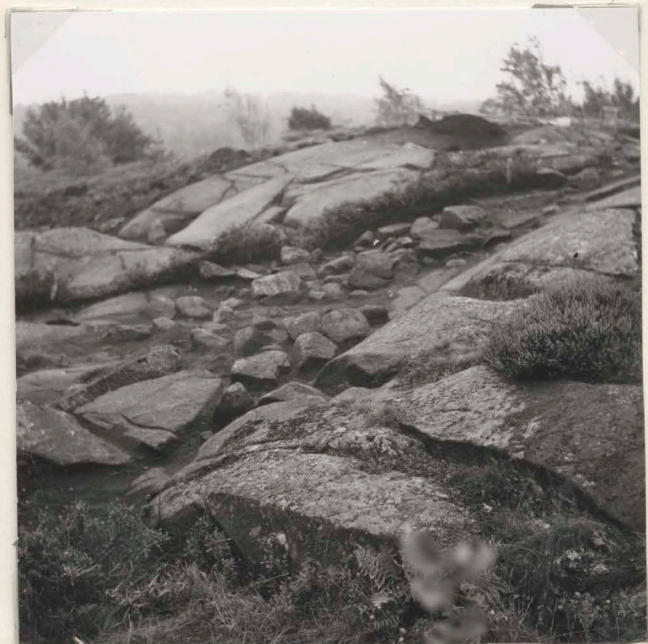
9. Område S efter avtorvning.

Fyndplan.



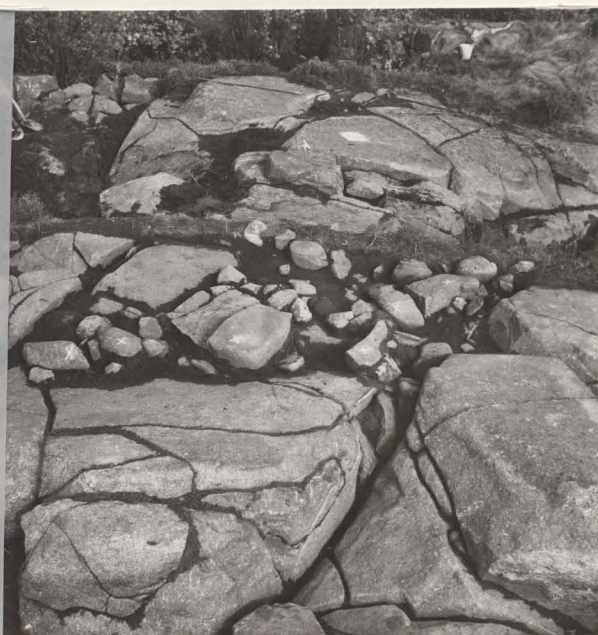
neg.nr (X9:6245) B 2144

7. N. klyftan utgrävd.



neg.nr (X9:6246) B 2145

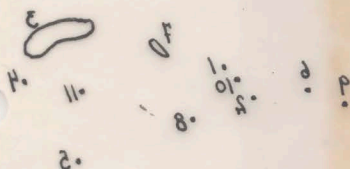
8. Område NÖ efter avtorvning.



neg.nr (X9:6247) B 2146

9. Område S efter avtorvning.

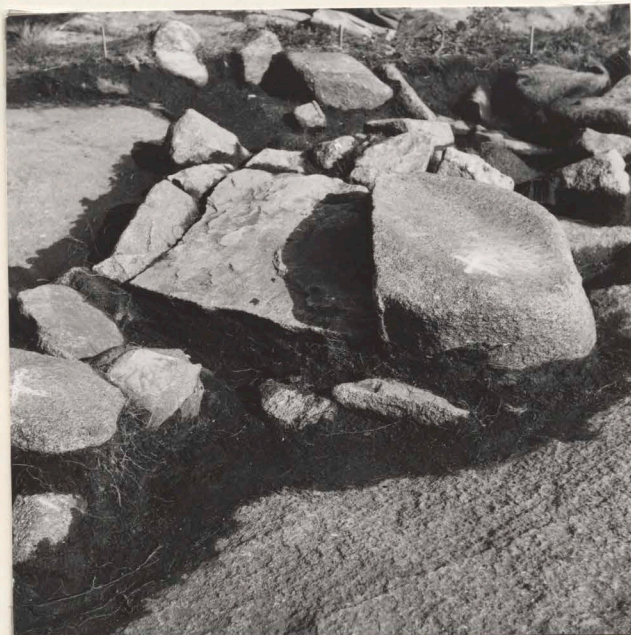
Fyndplan.





neg.nr (X9:6248) B 2147

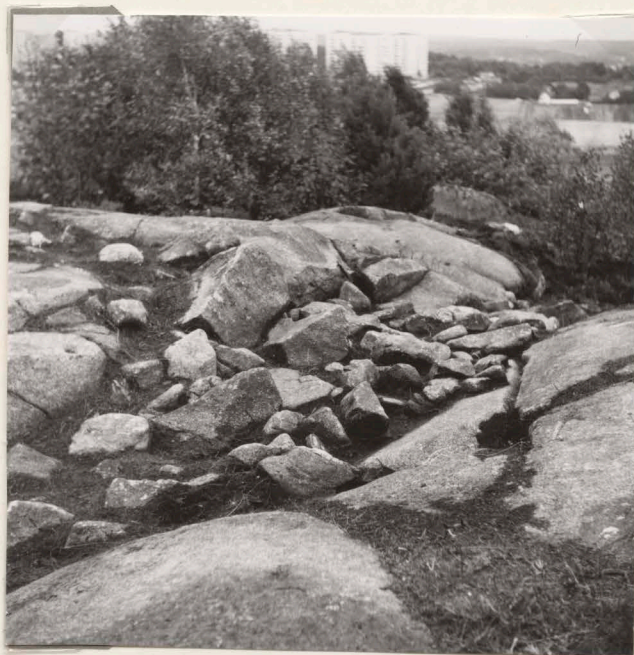
10. Hällen i område S.



neg.nr (X9: 6249) B 2148

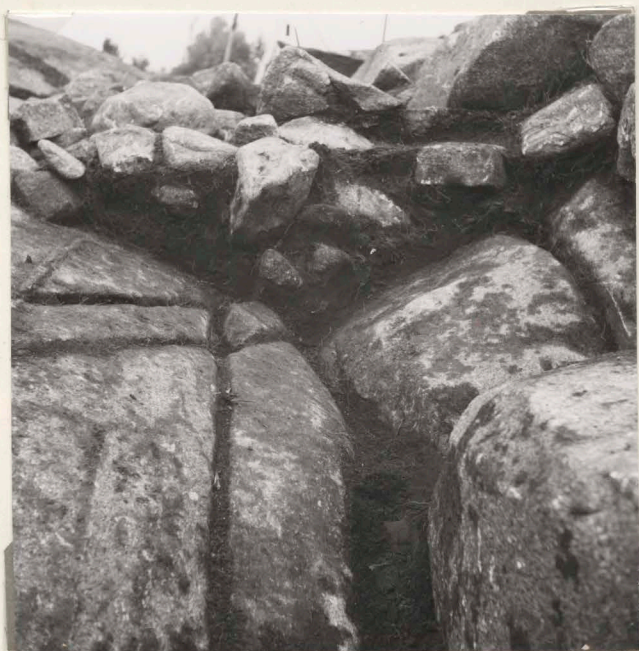
11. Hällen ytterligare framgrävd.

Område S.



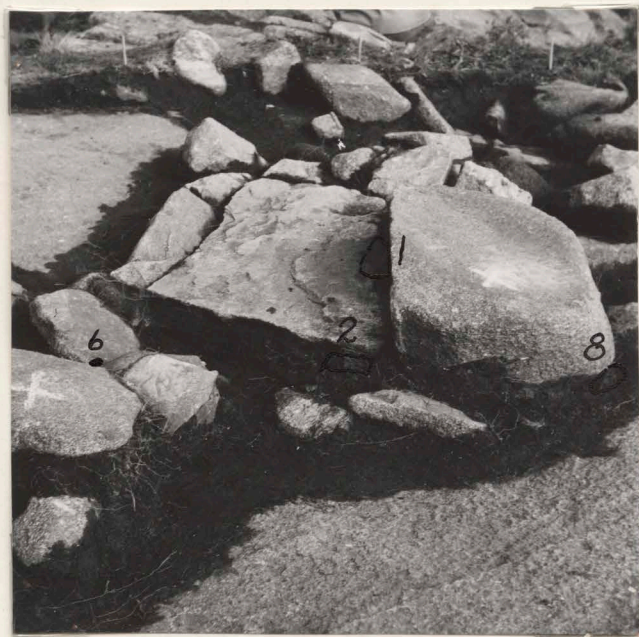
neg.nr (X9: 6250) B 2149

12. S klyftan avtorvad.



neg.nr (X9: 6251) B 2150

13. Profil genom S klyftan



neg.nr (X9: 6252) B 2151

14. Fyndkoncentrationen vid hällarna  
i område S.