



GÖTEBORGS STADSMUSEUM

VF 337

Arkivrapport 1966: 44

Göteborgs stadsmuseum  
Arkeologisk arkivrapport  
Nr 1966:44

Innehållsförteckning:

- I Läge
- II Topografi och geologi
- XIII Vegetation
- IV Höjd över havet
- V Grävningstid och arbetsstyrka
- VI Undersökningsförlopp
  - 1. Provschakt
  - 2. Glesområde
  - 3. Provgropar
  - 4. Tätområde
  - 5. Schakt
  - 6. Vertikalgröpar
  - 7. Ytavbaning
  - 8. Konstruktioner
  - 9. Ytplockning
- VII Föremålsfynd

Rapport över undersökning av boplatsonrådet söknnummer 32, Stora Örnared, Göteborgs stad.

I. Läge: Ritning 1

Boplatsonrådet söknnummer 32, Stora Örnared, är beläget inom koordinat-ruta 63970/12660, på fastigheterna Kannobäck 1<sup>3</sup>, 1<sup>8</sup> och 1<sup>9</sup> (stadsägor-na 17256, 17263, 17266 och 17423) inom Göteborgs stad.

II. Topografi och geologi: Ritning 2. se rapport söknnummer 31, foto 1  
Undersökningsområdet ligger i V delen av det stora N-S gående bergs-partiet mellan Örnareds- och Tynneredsdalen. Det utgöres av en plåtå, som i V delen sluttar ner mot Örnaredsdalen och i N, Ö och S är omgi-vet av berg. Från plåtåns NÖ del skjuter en dalgång (N-S) upp mellan omgivande berg.

III. Vegetation: Foto 2, 3, 5, 7, 8

Vid undersökningstillfället utgjordes Ö delen av området av dels gräs-bevuxna tidigare odlad mark, dels ännu brukad åker. V delen bestod av två mindre, tidigare uppodlade, nu gräsbevuxna och delvis mycket sun-piga områden, skilda åt av ett litet bergaparti. Den i N-S gående dal-gången i områdets NÖ del utgjordes likaså av nu gräsbevuxen tidigare brukad åkermark. Omgivande bergssluttningar var till största delen be-vuxna med löv- och barrträd.

IV. Höjd över havet:

Den stora plåtån sträcker sig från 15 m ö.h. i V upp till 20 m ö.h. i Ö. Dalgången i NÖ ligger mellan c:a 22 och 30 m ö.h. och är högst i sin N del.

Som utgångspunkt för mätningarna har använts Göteborgs stads fixpunk-ter nr 11615 och 11616 med en höjd av 32,81 m respektive 26,62 m över stadens 0-plan, som ligger 10,137 m under medelvattennivån.

V. Grävningstid och arbetsstyrka:

Tidpunkt för undersökningen: 2 maj - 1 juli samt 14 september - 4 ok-tober 1966, parallellt med andra arbeten. Arbetstid i fält sammanfattad för söknnummer 31 - 35, 37 och 40, samtliga inom Örnaredsonrådet.

Arkeologtid i fält	1.594 timmar
Grovarbetstid i fält:	1.891 timmar
Maskintid, sammanfattad för söknnummer 31 och 32:	92 timmar

Undersökningen utfördes av Göteborgs Arkeologiska Museum. Arbetet leddes av fil.kand. Marianne Djurfeldt. I övrigt deltog fil.lie. Carl Gullberg,

fil.stud. Malin Bergqvist, Birgitta Carlbon, Inger Ernstsson, Fru Gudrun Fernholm, fil.stud. Monica Lundberg, Hasse Olsson, Jan Rosvall, Gunnel Tobiasson, Jan Wennergren, Johan Wigforss samt Bodil Vikgren.

Geologisk bedömning av profilerna utfördes av civ.ing. Leif Carlsson, assistent vid Geologiska Institutionen, Chalmers Tekniska Högskola. Arbetare från Göteborgs stads Gatukontor var herrar E. Andersson, R. Carlsson, E. Ekström, E. Gustavsson, S. Nilsson, G. Olsson, O. Oscarsson, G. Svensson, S. Wickström, W. Wollbing samt E. Ögren.

VI Undersökningsförlopp

Undersökningen utfördes enligt det av Göteborgs Arkeologiska Museum sedan 1964 tillämpade systemet (se bifogad stencil).

1 Provschakt: Ritning 2, 4 - 6, 7, 11, foto 5, 9, 12

Undersökningen inleddes med att 4 st provschakt, 2 x 1 m stora grävdes för att ge besked om lagerföljden inom området. Därvid plockades även flinta i schaktjorden.

Provschakt I: Ritning 2, 4, 7, foto 5, 9

Ö-V, i Ö delen av området.

Läge: c:a 20 m ö.h.

Lagerföljd i Ö schaktväggen ( motsvarande lagerbeteckning i profilerna i T II inom parentes):

- 1. Mull, 26 cm, (lager 1).
- 2. Torv, 5 cm.
- 3. Sand, järnrik i sin övre del, 7 cm.
- 4. Humusbenämgd, sandig mo med skarp övre gräns, sandigare mot botten, 12 cm, (lager 3 C, övre).
- 5. Mo, 15 cm, (lager 3 C, mellersta).
- 6. Sand, 8 cm, (lager 3 C, undre)
- 7. Lera, (lager 4)

En något sotig mörkfärgning iaktogs i undre delen av lager 1 samt övre delen av lager 4 (jämför lager 7 i schakt C och D i T II).

Angående förmodat bildningssätt se under tätområde II sidan 7

I denna schaktvägg togs 26 st pollenprover med 2 cm:s mellanrum från övre delen av torven till ett stycke ner i leran (ritning 11).

Provschakt II: Ritning 2, 4, foto 5.

Ö-V, i Ö delen av området. Lagerföljden överensstämde i stort med den i mellersta delen av schakt A i T II synliga (ritning

Provschakt III: Ritning 2, 5, 11

Ö-V, i NV delen av området.

I schaktväggen iaktogs överst ett c:a 30 - 45 cm tjockt grästorv- och mullager, därunder lera.

Provschakt IV: Ritning 2, 6, foto 12

Ö-V, i N delen av området.

I schaktväggen iaktogs överst ett c:a 25 cm tjockt grästorv- och mullager, därunder stenig, grusig sand.

2. Glesområde: Ritning 2, foto 2.

Inom undersökningsområdet, som var 43000 m<sup>2</sup> stort, togs 43 st glesgropar. Av dessa valdes 22 st och 21 st slumpades.

De valda groparna är: 1, 4, 7, 8, 9, 13, 14, 15, 16, 18, 21, 25, 27, 28, 31, 33, 34, 35, 38, 40, 41.

De slumpade groparna är: 2, 3, 5, 6, 10, 11, 12, 17, 19, 20, 22, 23, 24, 26, 29, 30, 36, 37, 39, 42 och 43.

Groparna grävdes 0,5 x 0,5 m stora med ett medeldjup av 0,4 m, varierande mellan 0,1 och 0,8 m.

3. Provgropar: Ritning 2, foto 5.

Den i Ö-V gående dalgången omedelbart Ö om undersökningsområdet har tidigare givit rika fynd. På grund av att dalgången vid undersökningstillfället var utfylld med schaktmassor togs här nu endast 3 st provgropar, 0,5 x 0,5 m stora, utefter bergsslutningen i N.

4. Tätområde: Ritning 2 - 6, foto 2 - 8, 12.

På grund av glesgropssorteringen valdes 4 st tätområden på sammanlagt 4.300 m<sup>2</sup>.

Tätområde I på S fältet i V delen omkring glesgrop 14, 10 x 40 m, 400 m<sup>2</sup> stort.

Tätområde II i Ö delen av platån omkring glesgrop 13, 24, 25, 27 och 30, oregelbundet, 2.100 m<sup>2</sup> stort.

Tätområde III på N fältet i V delen omkring glesgrop 33, 34 och 37, oregelbundet, 600 m<sup>2</sup> stort.

Tätområde IV i den N-S-gående dalgången i områdets NÖ del, vid glesgrop 38, 40, 41, 42, c:a 110 x 10 m, 1.200 m<sup>2</sup> stort.

Inom de fyra tätområdena grävdes sammanlagt 126 st 0,5 x 0,5 m stora tätgropar, fördelade enligt följande:

14 st i T. I, 55 st i T. II, 18 st i T. III, 39 st i T. IV.

Dessutom övergick 13 st glesgropar till tätgropar:

- T. I G 14 = T. I: 7
- T. II G 13 = T. II: 8
- G 24 = T. II: 28
- G 25 = T. II: 29
- G 27 = T. II: 34
- G 30 = T. II: 51
- T. III G 33 = T. III: 1
- G 34 = T. III: 5
- G 37 = T. III: 13
- T. IV G 38 = T. IV: 4
- G 40 = T. IV: 14
- G 41 = T. IV: 22
- G 42 = T. IV: 34

5. Schakt: Ritning 2 - 6, 8 - 12, foto 4 - 8, 10, 12.

13 st schakt med den sammanlagda längden av 281 m fördelades enligt följande:

T. I Ritning 2, 3, 8, foto 4.

2 st schakt (schakt A-B) grävdes med maskin.

Schakt A, SV-NÖ, 25 m långt, 0,8 m brett, genom tätgrop 7, 11, 13.

Läge: 15,60 - 16 m ö.h.

Schakt B, NV-SÖ, 14 m långt, 0,8 m brett, genom tätgrop 9, 10, 11.

Läge: 15,80 m ö.h.

Profilbeskrivning (sammanfattning av schakt A och B): Ritning 8.

1. Grästora och mullager, bestående av humusbemängd torvjord (lager 1), i regel 5 - 25 cm, på ett ställe vid ett dräneringsrör 60 cm tjock, fanns över hela området.
2. Sotfärgat lager, (lager 2) 5 - 45 cm, fanns över i stort sett hela området och låg i regel på gränsen mellan mullagret (lager 1) och det underliggande grusiga sandlagret (lager 3) och utgjorde en bitvis sotbemängd mörkfärgning av delar av dessa lager, i NÖ delen av schakt A vilade det sotfärgade lagret direkt på leran.
3. Grusig sand, (lager 3), 5 - 45 cm med klappersten i övre delen, fanns över i stort sett hela området.
4. Finsand, (lager 4), 5 - 30 cm, fanns över större delen av området.
5. Lera, (lager 5), där berggrunden kommer strax under upp till 35 cm tjock, med järnutfällningar i övre delen.
6. Berg, framgrävt endast i SV och nedersta delen av schakt A och i NV delen av schakt B.

Inom ett c:a 2,5 m stort område i schakt B framträdde ett lager torv (lager 6), 5 - 15 cm, på gränsen mellan mullagret (lager 1) och kulturlagret (lager 2).

På ett par ställen konstaterades jorden vara omörd, troligen av sen-tida nedgrävningar.

Förmodat bildningssätt: (enligt civ.ing. Leif Carlsson)

Ovanpå den sen-glaciala leran (lager 5) i botten avsattes under sen-glaciala regressionen sand (lager 4) och grusig sand (lager 3). Denna svallades sedan under sen-glaciala regressionens slutstadium samt post-glaciala transgressionen och regressionen.

Senare har en mullbildning ägt rum. Torven (lager 6) har tillkommit då området någon gång i recent tid stått under vatten. Efter det att området senare dränerats har man plöjt i torven. Slutligen har odlingen lagts igen och det översta grästorvlagret bildats.

T. II Ritning 2, 4, 9, foto 5, 10.

4 st schakt (schakt A-D) grävdes med maskin.

Schakt A, N-S, 50 m långt, 0,8 m brett, genom tätgrop 33, 40, 46, 52, 57 och 60.

Läge: 18,95 - 21,25 m ö.h.

Schakt B, Ö-V, 30 m långt, 0,8 m brett, genom tätgrop 33, 34, 35, 36.

Läge: 18,95 - 19,60 m ö.h.

Schakt C, N-S, 55 m långt, 0,8 m brett, genom tätgrop 7, 12, 17, 22, 28, 36.

Läge: 18,80 - 19,60 m ö.h.

Schakt D, Ö-V, 20 m långt, 0,8 m brett, genom tätgrop 16, 17, 18.

Läge: 18,85 - 19,50 m ö.h.

Profilbeskrivning: (sammenfattning av schakt A-D) Ritning 9.

Inom tätområdet II konstaterades fyra områden med olika lagerföljd:

Område 1, i mellersta och S delen av schakt C samt hela schakt D:

1. Mullager (lager 1), bestod av en humusbomängd, grusig, sandig mo, i regel c:a 20 - 30 cm, i samband med ett par dräneringsrör upp till 65 cm.
2. Sandigt grus (lager 2), grågul, c:a 5 - 40 cm förekom endast i schakt C, N delen.
3. Grusig grovmo, gulbrun, så kallad grov plagemo (lager 3 C, övre delen).
4. Lerig mo, grövre i övre delen (lager 3 C, mellersta delen).

5. Stonig, grusig sand (lager 3 C, undre delen), med skarpt markerad gräns mot leran.

Lager 3 C har i sin helhet en tjocklek mellan 10 - 40 cm.

6. Lera (lager 4), blågrönaktig av organiskt material, bitvis iakttagas järnutfällningar - övre delen, speciellt kraftigt i Ö delen av schakt B.

En lins av grus (lager 2 B) och en av finsand (lager 3) iakttagas i N delen av schakt C respektive Ö delen av schakt D.

I V delen av schakt D fanns ett mindre parti med finsand varvad med njäla.

Ett sotfärgat, bitvis kolbenmängt lager (lager 7) förekom mellan 14 och 42 m i schakt C och mellan 6,5 och 16,5 m i schakt D. Tjockleken varierade mellan 5 och 30 cm. Sotfärgningen låg mellan lager 1 och 2, respektive 3 C.

I Ö delen av schakt B iakttagas en podzol (lager 6), c:a 5 - 10 cm tjock, liggande mellan lager 1 och 3 C.

Område 2, i nedersta och S delen av schakt A, nedersta och Ö delen av schakt B samt N delen av schakt C:

1. Mållager (lager 1), bestående av en humusbenämgd, grusig, sandig mo, i regel c:a 15 - 30 cm, i samband med ett dräneringsrör upptill 55 cm.
2. Sandigt grus (lager 2), grövre i övre delen, c:a 5 - 30 cm, förekom i S delen av schakt A och Ö delen av schakt B.
3. Grus (lager 2 B), c:a 10 - 20 cm, förekom endast i nedersta delen av schakt A.
4. Lera (lager 4), vilken i S delen av schakt A var grönfärgad av organiskt material.

Område 3, i V och nedersta delen av schakt B:

1. Mållager (lager 1), bestående av humusbenämgd, grusig, sandig mo, i regel c:a 15 - 30 cm, i samband med en stentrumpa upptill 45 cm.
2. Mo, s.k. plagemo (lager 3 B, övre delen).
3. Grusig, sand (lager 3 B, nedersta delen).
4. Sandig mo (lager 3 B, övre delen).

Lager 3 B har i sin helhet en tjocklek mellan 15 och 30 cm.

5. Lera (lager 4)

Ett sotfärgat, bitvis kolbenmängt lager (lager 7) förekom mellan 2, 5 och 3 samt 12 och 14,5 m.

Område 4, i N delen av schakt A:

1. Mållager (lager 1), bestående av humusbenämgd, grusig, sandig mo, c:a 15 - 30 cm.
2. Lerig mo (lager 5), 5 - 50 cm, saknas mellan 6 och 10 m i schakt A.
3. Lera (lager 4).

4. Berg, endast framtaget i nordligaste delen av schakt A.

Ungefär mellan 7 och 8 m iakttogs ett c:a 5 - 10 cm tjockt askjordslager, podzol (lager 6).

Förmodat bildningssätt: (Enligt civ.ing. Leif Carlsson)

Underst i samtliga schakt fanns en senoglacial lera, som i S delen av schakt A och större delen av schakt C och D var grönaktig och innängd med organiskt material. Överst fanns ett mullager (lager 3) som i område 2 - 4 bestod av en grusig, sandig mo i sin helhet humifierad. I område 1 var mullagret i de N och V delarna en humusbemängd grusig, sandig mo, medan det i provschakt I bestod av en torvjord. För de olika områdena kan följande tolkningsförslag göras:

Område 1 (inklusive provschakt I):

Över leran bildades först en stenig, grusig sand (lager 3 C, undre delen), vars sammansättning beror på att den varit strandzon - markyta - strandzon under boreal tid kring havsnivå 15 m. Ovanpå denna avsattes under postglaciala transgressionen en mo, vilken i sin undre del var lerig (lager 3 C, mellersta delen) och i sin övre del består av renare grovmo med inslag av gulbrunt grus (lager 3 C, övre delen) samt av sandigt grus (lager 2). Den leriga mon avsattes kring den postglaciala transgressionens maximum och gruset under lägre vattenstånd i den postglaciala regressionen. Det i områdets Ö del belägna provschakt I (jämför ritning 4) har en lagerföljd som på följande sätt kan jämföras med områdets övriga delar:

Över leran i provschaktet fanns en sand, som betecknar den boreala strandzonen - markytan och som kan jämföras med lager 3 C:s undre del i området i övrigt. Den över sanden belägna mon och där ovanpå liggande humusbemängda, sandiga mon kan jämföras med lager 3 C, mellersta och övre skiktet. Den humusbemängda mon utgjorde således markyta omedelbart efter att den postglaciala regressionen torrlagt området. Över denna markyta avsattes därefter en sand troligen vindtransporterad. Sedan försumpades området och den över sanden belägna torven bildades. I denna har det senare plöjts.

Område 2

Inom detta område, som täckte S delen av schakt A, Ö delen av schakt B och N delen av schakt C, kunde endast konstateras ett sandigt grus (lager 2 och 2 B) mellan leran (lager 4) och mullagret (lager 1). Detta sandiga grus är ett resultat av den senoglaciala regressionens lägsta nivå på platsen, av den blottlagda markytan under boreal tid och den postglaciala transgressionens första inverkan. Lagret kan därmed jämföras med lager 3 C, undre delen, och sanden över leran i provschakt I.

Område 3

I schakt B, V delen, iaktogs en lagerföljd, som var något mer differentierad än den omgivande i område 2. Över leran fanns en sandig mo, som bildats under den senoglaciala regressionens lägre stadier (lager 3 B, undre delen). Över denna fanns en grusig sand (lager 3 B, mellersta delen), som utbildats då den boreala stranden stod på 15 m nivån. Lager 3 B, mellersta delen, skall jämföras med lager 3 C, undre delen och med sanden över leran i provschakt I.

Över den grusiga sanden fanns en mo (lager 3 B, övre delen), vilken avsattes under den postglaciala transgressionen. Den skall jämföras med lager 3 C, övre delen, och med provschakt I:s mo respektive humusbemängda mo mellan sandlagren.

Område 4

Över leran fanns en lerig mo (lager 5), som avsattes i det senoglaciala havet senare än leran. Över den leriga mon konstaterades endast ett mullager (lager 1). Detta bestod emellertid av en något grusig, sandig mo, vilken får anses vara en rest av de jordarter, som avsattes från en sen del av den senoglaciala regressionen och framåt i tiden.

T. III Ritning 2, 5, 11, foto 6, 11

2 st schakt (schakt A-B) grävdes med maskin

Schakt A, N-S, 20 m långt, 0,8 m brett, genom tätgrop 1, 7 och 17

Läge: c:a 19 m ö.h.

Schakt B, Ö-V, 10 m långt, 0,8 m brett, genom tätgrop 17 och 18

Läge: c:a 19 m ö.h.

Profilbeskrivning: (sammenfattning av schakt A och B) ritning 11

1. Gråstorp och mullager (lager 1), bestående av humusbemängd, grusig, sandig mo, c:a 20 - 45 cm, över hela området.
2. Mörkfärgat, bitvis sotigt lager (lager 2), jordart = lager 1, c:a 5 - 30 cm, förekom i schakt A:s N del, där innehållande en del eventuellt skörbränd sten, samt i större delen av schakt B, dock endast bitvis i dess östligaste del.
3. Grusig, sandig mo (lager 3), c:a 5 - 50 cm, förekom endast i schakt B, mellersta och Ö delen.
4. Lera (lager 4), brunaktig i undre delen, i övre delen grönfärgad av organiskt material.

En stenrumma respektive dränering i omrörd jord (lager 5) iaktogs.

Förmodat bildningssätt: (Enligt civ.ing. Leif Carlsson)

I hela området avsattes under senoglacial tid en lera (lager 4), som i sin undre del var brunaktig och i sin övre del grönfärgad av organiska beståndsdelar. Över leran en grusig, sandig mo (lager 1 - 3), vilken

får anses vara en rest av de jordarter, som avsattes från en sen del av den seneglaciala regressionen och framåt i tiden. Mullagret (lager 1) är endast en övre, humifierad del av denna mo.

T. IV Ritning 2, 6, 12, foto 7, 8, 12, 13.

5 st schakt (schakt A-E) grävdes med maskin.

Schakt A, N-S, 110 m långt, 0,8 m brett genom tätgrop 1, 4, 7, 10, 13, 16, 19, 22, 25, 29, 34 och 37.

Läge: 22,45 - 29,60 m ö.h.

Schakt B, Ö-V, 16 m långt, 0,8 m brett, genom tätgrop 33 och 34.

Läge: 29,60 - 30,25 m ö.h.

Schakt C, Ö-V, 10 m långt, 0,8 m brett, genom tätgrop 10.

Läge: 23,95 - 24,35 m ö.h.

Schakt D, Ö-V, 7 m långt, 0,8 m brett, genom tätgrop 7.

Läge: 23 - 23,40 m ö.h.

Schakt E, Ö-V, 10 m långt, 0,8 m brett, genom tätgrop 4.

Läge: 22,05 - 22,80 m ö.h.

Profilbeskrivning: (sammanfattad för schakt A-E) Ritning 12, foto 13.

Schakt A uppvisade tre olika lagerföljder:

Den första från dess nordligaste punkt, 0 m, ned till 80 m, den andra mellan 80 och 109 m, den tredje i schaktets sydligaste del.

Av tvärschaktens profiler motsvarade schakt B:s lagerföljd den första i schakt A, C, D och E:s lagerföljder motsvarande den andra i schakt A.

Den första lagerföljden:

1. Grästorr- och mullager (lager 1), bestående av en humifierad, stenig, grusig sand (jordart-lager 2), c:a 15 - 30 cm.
2. Stenig, grusig sand, gulbrun (lager 2), grövre samt något humusbomängd i övre delen, c:a 10 - 45 cm.
3. Grusinblandad grovsand, brun (lager 3), c:a 10 - 90 cm, med mörkare strängar, troligen limonitiseringar.
4. Grovsand, grå, (lager 4) framtagen upp till 50 cm, förekom som en lins i N delen av schakt A samt på två ställen något längre åt S i samma schakt, ovanpå leran.
5. Lera (lager 5), grå med gulbruna fläckar, sandblandad i övre delen.
6. Berg, framtaget endast i V delen av schakt B.

I schakt A, mellan 77 och 80 m, fanns ett c:a 5 cm tjockt askjordslager, en podsol (lager 8), mellan mullagret och den steniga grusiga sanden. I Ö delen av schakt B, ungefär mellan 15 och 16 m, konstaterades en lins av finsand (lager 9), c:a 20 cm tjock, med en fet mörkfärgning (lager 10), c:a 10 cm tjock, under.

Den andra lagerföljden:

1. Grästrov- och mullager (lager 1), bestående av ett humusbemängt, mycket stonigt, sandigt grus (jordart = lager 2 B), c:a 20 - 30 cm.
2. Stonig, grusig sand (lager 2), gulbrun, grövre samt något humusbemängt i övre delen, c:a 10 - 25 cm, förekom endast mellan 80 och 84 m i schakt A.
3. Mycket stonigt, sandigt grus (lager 2 B) innehållande c:a 5 - 15 cm stora stenar, c:a 5 - 45 cm förekom från c:a 81,5 m i schakt A, i hela schakt C, D och E, i allmänhet mellan mullagret och leran, utom mellan 81,5 och 84 m i schakt A, där det låg mellan den stoniga, grusiga sanden och leran.
4. Lera (lager 5), grå med gulbruna fläckar, sandblandad i övre delen. Mellan 80 och 90,5 m i schakt A samt mellan 0 och 7 m i schakt D förekom en podzol (lager 8), bestående av grå, kvartskornsbemängd askjord, c:a 5 - 10 cm tjock, mellan lager 1 och 2 respektive 2 B. I schakt D, mellan 1,5 och 7 m, var övre delen av lager 2 B av brunjordskaraktär. Sotfärgade linser (lager 6) förekom i lager 2 B mellan 86 och 87 samt 88 och 89 m i schakt A samt mellan 4 och 5,5 m i schakt C. De var mellan 10 och 25 cm tjocka.

I Ö delen av schakt C samt V delen av schakt D iaktogs två partier med omrörd jord innehållande lera och sten, c:a 10 - 20 cm stora (lager 7).

Den tredje lagerföljden:

1. Grästrov- och mullager (lager 1), bestående av ett humusbemängt, mycket stonigt, sandigt grus (jordart = lager 2 B), c:a 25 cm.
2. Mycket stonigt, sandigt grus (lager 2 B) med c:a 5 - 15 cm stora stenar, c:a 15 - 35 cm.
3. Stonig, grusig sand (lager 2), gulbrun, c:a 5 - 25 cm.
4. Lera (lager 5), grå med gulbruna fläckar, sandblandad i övre delen.

Förmodat bildningsstätt: (Enligt civ.ing. Leif Carlsson)

Schakt A:s profil fick sin karaktär genom sitt läge från 29,60 m, ned genom PG vid 24,5 m till sin lägsta nivå, vid 22,45 m S.h.

Av de tre lagerföljderna karakteriserades den första av att den låg över PG och var en regressionslagerföljd. Den andra karakteriserades av att vara utbildad kring PG och den tredje av att genom sitt läge 2 m under PG ej ha varit utsatt för dennas bränningsverkan i lika hög grad som den andra lagerföljdstypen.

På så sätt överlagrades den seneglaciala leran i den nordligaste delen av schakt A av först en grusblandad grovsand (lager 5), därefter en stonig, grusig sand (lager 2). Mullagret (lager 1) utgjorde en humifierad del av

det sistnämnda lagret.

I den andra lagerföljdstypen omkring PG hade genom bränningszonens inverkan lager 2 och 3 ytterligare ursvallats till ett mycket stenigt, sandigt grus (lager 2 B), som här låg mellan leran och mullagret, vilket utgjorde en översta del av lager 2 B.

I den sydligaste delen av schakt A hade bränningarnas inverkan på lager 2 och 3 ej varit så kraftig, varför över leran återstod en del av lager 2 under lager 2 B. Mullagret i denna del av schaktet var av samma karaktär som det omkring PG.

6. Vertikalgröpar Ritning 3 - 6, 8 - 9, 11 - 12, foto 11, 13.

I schaktkanterna lagergrävdes 23 st 50 x 50 cm stora vertikalgropar, vilka fördelade sig på följande sätt:

T.I 3 st, T.II 7 st, T.III 3 st, T.IV 10 st

T.I Ritning 3, 8

Vertikalgrop 1

Läge: Schakt A

Lagerföljd: 1. Mullager (lager 1), 15 - 20 cm  
2. Sand, grusig (lager 3) 30 - 35 cm  
3. Lera (lager 5)

Flinta fanns i lager 1 och 3, keramik i lager 1.

Vertikalgrop 2

Läge: Schakt A

Lagerföljd: 1. Mullager (lager 1), 20 cm  
2. Sotfärgat lager (lager 2), 10 cm  
3. Sand, grusig (lager 3), 30 cm  
4. Finsand (lager 4)

Flinta förekom rikligt i lager 1, 2 och 3, enstaka bitar i lager 4. Dessutom fanns keramik i lager 1 och 2.

Vertikalgrop 3

Läge: Schakt A

Lagerföljd: 1. Mullager (lager 1), 15 cm  
2. Sotfärgat lager (lager 2), 15 cm  
3. Sand, grusig (lager 3), 15 cm  
4. Lera (lager 5)

Flinta förekom i alla fyra lagren, dock endast enstaka i lager 5, keramik i lager 2.

T.II Ritning 4, 9

Vertikalgrop 1

Läge: Schakt A

- Lagerföljd: 1. Mullager (lager 1), 20 cm  
 2. Lerig mo (lager 5), 10 - 15 cm  
 3. Lera (lager 4)

Flinta förekom i lager 1 och 5.

#### Vertikalgröp 2

Läge: Schakt A

- Lagerföljd: 1. Mullager (lager 1), 25 - 30 cm  
 2. Grusig grovsand (lager 2, 2 B), 15 cm  
 3. Lera (lager 4)

Flinta påträffades i alla tre lagren, främst i lager 1 och 2.

#### Vertikalgröp 3

Läge: Schakt B

- Lagerföljd: 1. Mullager (lager 1), 30 cm. I undre delen av lagret fanns en något sotig mörkfärgning, c:a 5 cm  
 2. Finsand (lager 3), 30 cm  
 3. Lera (lager 4)

Flinta fanns i lager 1 och 3.

#### Vertikalgröp 4

Läge: Schakt C

- Lagerföljd: 1. Mullager (lager 1), 15 cm  
 2. Sotfärgat, något kolbenämnt lager (lager 7), 15 cm  
 3. Grovsand (lager 2), 15 - 25 cm  
 4. Finsand (lager 3), 15 cm  
 5. Lera (lager 4)

Flinta förekom i lager 1, 7, 2 och 3, främst i lager 1 och 7.

#### Vertikalgröp 5

Läge: Schakt D

- Lagerföljd: 1. Mullager (lager 1), 30 cm  
 2. Finsand (lager 3), 10 - 15 cm  
 3. Lera (lager 4)

Flinta fanns i lager 1 och 3 samt 1 st i lager 4.

#### Vertikalgröp 6

Läge: Schakt D

- Lagerföljd: 1. Mullager (lager 1), 30 cm  
 2. Sandlins (lager 8), 2 - 3 cm  
 3. Sotfärgat, något kolbenämnt lager (lager 7), 5 cm  
 4. Finsand (lager 3)

Enstaka flintor fanns i lager 1, 7 och 3.

Vertikalgröp 7

Läge: Schakt C

- Lagerföljd: 1. Mullager (lager 1), 20 cm  
 2. Finsand (lager 3), 5 cm  
 3. Lera (lager 4)

Flinta påträffades i lager 1 och 3 samt 2 st i lager 4.

T.III Ritning 5, 11, foto 11

Vertikalgröp 1

Läge: Schakt A

- Lagerföljd: 1. Mullager (lager 1), 5 cm  
 2. Lera (lager 4)

Flinta påträffades i lager 1 samt 1 st i lager 4.

Vertikalgröp 2

Läge: Schakt A

- Lagerföljd: 1. Mullager (lager 1), 25 cm  
 2. Sotfärgat, något kolbenämnt lager (lager 2), 10 cm  
 3. Mullager (lager 1), 10 cm  
 4. Lera (lager 4)

Flinta påträffades i lager 1 och 2, dessutom keramik i övre delen av lager 1.

Vertikalgröp 3

Läge: Schakt B

- Lagerföljd: 1. Grästörv- och mullager (lager 1), 8 cm  
 2. Sotfärgat, starkt kolbenämnt lager (lager 2), 1 - 7 cm  
 3. Grusig, sandig mo (lager 3), 5 - 10 cm  
 4. Lera (lager 4)

Flinta förekom i lager 1, 2 och 3.

Vid nedgrävning av vertikalgroppen iaktogs att mörkfärgningen i N kanten av groppen var c:a 20 cm tjock och gick 10 cm in i denna. Därefter tunnades den ut åt S. Ett par möjligen skörbrända stenar iaktogs i N delen. Jorden var starkt kolblandad.

Även i motsatta schaktväggen kunde en del av mörkfärgningen iakttagas. 1 st tväreggad pilspets, benämnd schaktfynd 3, framkom i mörkfärgningen.

T.IV Ritning 6, 12, foto 13

Vertikalgröp 1

Läge: Schakt A

- Lagerföljd: 1. Grästörv- och mullager (lager 1), 20 cm  
 2. Finsand/grovmo (lager 2), 15 - 25 cm  
 3. Grovsand, grusinblandad (lager 3), 20 - 25 cm

Lagerföljd: 4. Lera, sandblandad (lager 5)

Keramik förekom i lager 2, flinta i lager 1, 2 samt i övre delen av lager 3.

#### Vertikalgröp 2

Läge: Schakt B

Lagerföljd: 1. Grästorv- och mullager (lager 1), 25 cm  
2. Finsand/grovmo (lager 2), 35 cm  
3. Grovsand, grasinblandad (lager 3), 30 cm  
4. Lera (lager 6)

Keramik förekom i lager 2, flinta i lager 1 och 2.

#### Vertikalgröp 3

Läge: Schakt B

Lagerföljd: 1. Grästorv- och mullager (lager 1), 20 cm  
2. Finsand/grovmo (lager 2), 15 - 25 cm  
3. Grovsand, grasinblandad (lager 3), 10 cm  
4. Berg

Keramik förekom i lager 3, flinta endast i lager 2.

#### Vertikalgröp 4

Läge: Schakt A

Lagerföljd: 1. Grästorv- och mullager (lager 1), 20 - 25 cm  
2. Finsand/grovmo (lager 2), 55 cm  
3. Grovsand, grasinblandad (lager 3)

Flinta förekom i lager 1 och 2.

#### Vertikalgröp 5

Läge: Schakt A

Lagerföljd: 1. Grästorv- och mullager (lager 1), 25 cm  
2. Podzol (lager 10), 5 cm  
3. Finsand/grovmo (lager 2), undre delen något sotig och kolbemängd, 15 - 30 cm.  
4. Grovsand, gråfärgad (lager 4), 15 - 30 cm  
5. Lera (lager 6)

Flinta förekom i lager 1, 10 och 2.

#### Vertikalgröp 6

Läge: Schakt D

Lagerföljd: 1. Grästorv- och mullager (lager 1), 20 cm  
2. Podzol (lager 10), 5 cm  
3. Morän, stenig (lager 2 B), 40 cm. Lagrets övre del är av brunjordskaraktär, välsorterad mo.  
4. Lera (lager 6)

Flinta förekom i lager 2 B.

Vertikalgröp 7

Läge: Schakt E

- Lagerföljd: 1. Grästorv- och mullager (lager 1), 20 cm  
 2. Morän, stenig (lager 2 B), 25 cm  
 3. Lera (lager 6)

Flinta förekom i lager 1 och 2 B.

Vertikalgröp 8

Läge: Schakt A

- Lagerföljd: 1. Grästorv- och mullager (lager 1), 30 cm  
 2. Morän, stenig (lager 2 B) 40 cm  
 3. Lera (lager 6)

Flinta förekom i lager 1 och 2 B.

Vertikalgröp 9

Läge: Schakt A

- Lagerföljd: 1. Grästorv- och mullager (lager 1), 20 - 30 cm  
 2. Finsand/grovmo (lager 2)  
 3. Grovsand, grusinblandad (lager 3), 60 cm  
 4. Lera (lager 6)

Flinta förekom i lager 1, 2 och 3

Vertikalgröp 10

Läge: Schakt C

- Lagerföljd: 1. Mullager (lager 1), 25 cm  
 2. Kulturlager (lager 7), 10 - 25 cm  
 3. Morän, stenig (lager 2 B), 15 - 25 cm  
 4. Lera (lager 6)

Flinta förekom endast i lager 7

7. Ytavbaning. Ritning 2 - 6, foto 4 - 6, 34

För att påträffa eventuella konstruktioner avbanades med maskin 9 st områden med en sammanlagd yta av c:a 1.430 m<sup>2</sup>. Avbaningsområdena fördelade sig på följande sätt:

T.I Ritning 2, 3, foto 4Avbaningsyta A

Ett triangulärt, c:a 100 m<sup>2</sup> stort område avbanades. Inga konstruktioner framkom.

Flinta och kvarts plockades.

Avbaningsyta B

Ett oregelbundet, c:a 80 m<sup>2</sup> stort område avbanades. Inga konstruktioner framkom.

Keramik och rikligt med flinta samt en del kvarts plockades.

T.II Ritning 2, 4, foto 5

Avbaningsyta A

Ett område, 11 x 11 m stort, 121 m<sup>2</sup>, avbanades. Härvid framkom i Ö delen av området fläckvis en del tunna sotfärgningar i sanden strax under ploglagret. Det kunde konstateras att de konturlösa fläckarna endast var upp till någon cm tjocka samt att de troligen utgjorde ej helt bortplöjda delar av den sotiga mörkfärgning (=lager 7), som konstaterades i provschakt 1 samt schakt C och D inom tätområdet.

En del flinta framkom.

Avbaningsyta B

Inom i stort sett hela det avbanade, c:a 80 m<sup>2</sup> stora området kunde en sotig mörkfärgning (=lager 7) iakttagas, vilket låg mellan ploglagret (=mulllagret, lager 1) och sanden (=lager 3). Inga speciella konstruktioner framkom i denna.

Flinta och kvarts insamlades, huvudsakligast i ploglagret.

I den avbanade ytan grävdes 3 st specialgropar, 25 x 25 cm stora, V, Ö och N om provschakt 1. Syftet var att erhålla begränsning av den undre sotiga mörkfärgningen i den humusbenämgda sandiga mon överlagrad av sand, vilken iakttogs i provschakt 1 (jämför ritning 7).

Det konstaterades därvid att denna undre sotiga mörkfärgning ej sträckte sig ut till någon av specialgroparna.

Följande lager iakttogs i specialgroparna:

1. Sotig mörkfärgning (=lager 7), 5 - 10 cm
2. Finsand (=Lager 3)

En del flinta framkom i lager 7, i specialgrop 1 och 3, dessutom 1 st i lager 3 i specialgrop 3.

Omedelbart N och strax SÖ om provschakt 1 framtogs den undre, sotiga mörkfärgningen på två 1 x 1 m stora ytor, kallade specialyta A och B. Den sotiga mörkfärgningen säckades sedan och spolades. Därvid framkom, säkert liggande nere i mörkfärgningen omkring 140 st bitar flinta varibland 2 st avslag med nötningsspår samt skärvor med bula. I övre delen av mörkfärgningen, ej säkert konstaterat nere i denna, fanns ytterligare en del flinta.

T.III Ritning 2, 5, foto 6

Avbaningsyta A

Ett c:a 12 x 21 m (c:a 250 m<sup>2</sup>) stort område avbanades. Inga konstruktioner kunde iakttagas.

Avbaningsyta B

Vid avbaning av ett oregelbundet, c:a 85 m<sup>2</sup> stort område framträdde 5 st mörkfärgningar i NÖ kanten. Dessa benämndes Konstruktion 1 - 5. Rikligt med flinta plockades, gemensamt från de båda avbanade ytorna.

T.IV Ritning 2, 6, foto 27, 34

Avbaningsyta A

Ett oregelbundet, c:a 365 m<sup>2</sup> stort område avbanades i N delen av tätområdet. Härvid framträdde i sanden (=lager 2) under ploglagret 4 st mörkfärgningar, benämnda Konstruktion 6 - 9.

Rikligt med flinta samt keramik och kvarts tillvaratogs, huvudsakligen i undre delen av ploglagret och övre delen av sanden.

Avbaningsyta B

Vid avbaning av ett c:a 30 x 7 m (210 m<sup>2</sup>) stort område i SÖ delen av tätområdet framkom i sanden (=lager 2) omedelbart under ploglagret (=lager 1) 3 st mörkfärgningar, benämnda Konstruktion 11 - 13. Spår av kulturlager kunde även iakttagas på ett par ställen.

Rikligt med flinta samt en del keramik och kvarts tillvaratogs.

### Avbaningsyta C

I SV delen av tätområdet avbanades ett c:a 20 x 7 m (140 m<sup>2</sup>) stort område. Härvid framkom 1 st mörkfärgning i NÖ delen av det avbanade området, kallad Konstruktion 16. Den låg i sanden (lager 2) omedelbart under ploglagret (=lager 1). Ungefär i mitten av området framkom en stensträng, Konstruktion 10, också den omedelbart under ploglagret. I S delen av denna syntes ytterligare en mörkfärgning. Jorden ö om stensträngen var mörkfärgad och kolbemängd (se vidare under Konstruktion 10).

Rikligt med flinta tillvaratogs.

### 8. Konstruktioner

T III Ritning 5, 13, foto 14 - 16

#### Arbetsbeskrivning

Konstruktionerna framrensades, fotograferades (foto 14, 15), karterades (ritning 5), planritades (ritning 13), nedgrävdes till hälften, profilritades (ritning 13) samt nedgrävdes helt. Avslutningsfoto togs (foto 16).

#### Konstruktion 1. Ritning 5, 13, foto 16

Konstruktion 1 visade sig bestå av en oregelbunden mörkfärgning, c:a 1,3 x 0,2 - 0,6 m (N-S) stor, liggande c:a 0,2 m under grästorvens översida i sandig mo (lager 3), ned åt S svagt sluttande yta. Begränsningen i S, där den nästan går ihop med Konstruktion 2, något oklar. Eventuellt ett samband mellan de båda.

Mörkfärgningen, som visade sig ha något ojämn övergång till den sandiga mon under, var skålformad, upp till 0,2 m djup i N delen samt genomsatt av enstaka stenar, c:a 0,1 m stora, huvudsakligast i N delen. Ett par av dessa troligen skörbrända. Jorden var svagt kolblandad.

En del flinta framkom.

#### Konstruktion 2. Ritning 5, 13, foto 16

Konstruktion 2 visade sig bestå av en närmast oval mörkfärgning, c:a 0,6 x 0,5 m (NÖ-SV) stor, liggande c:a 0,2 m under grästorvens översida i sandig mo (lager 3) ned åt S mycket svagt sluttande yta. Eventuellt samband med Konstruktion 1 i N kanten. Begränsningen i Ö dessutom något oklar. Mörkfärgningen var skålformad och upp till 0,06 m djup. Enstaka stenar, c:a 0,1 - 0,2 m stora låg i den svagt kolgenomsatta jorden.

Ett par bitar flinta framkom.

#### Konstruktion 3. Ritning 5, 13, foto 16

Konstruktion 3 visade sig bestå av en närmast spetsoval mörkfärgning, c:a 1 x 0,4 m (NÖ-SV) stor, liggande c:a 0,2 m under grästorvens översida i sandig mo (lager 3). Begränsningen runt om klar. Den var svagt skålformad, c:a 0,1 m stora stenar. Jorden var svagt kolgenomsatt. 1 st flinta framkom.

Konstruktion 4. Ritning 5, 13, foto 14, 16

Konstruktion 4 visade sig bestå av en närmast rund mörkfärgning, c:a 0,9 m i diam ned åt S mycket svagt sluttande yta. Den låg c:a 0,2 m under grästorvens yta i sandig mo (lager 3) och var klart begränsad runt om. Mörkfärgningen, som bestod av kolgenomsatt jord, var svagt skålformad upp till 0,1 m djup och innehöll enstaka, c:a 0,1 m stora stenar.

En del flinta framkom.

Konstruktion 5. Ritning 5, 13, foto 15, 16

Konstruktion 5 visade sig bestå av en närmast rund mörkfärgning, c:a 0,4 m i diam, liggande i sandig mo (lager 3) ned åt S svagt sluttande yta. Begränsningen runt om relativt klar. Mörkfärgningen, som bestod av svagt kolgenomsatt jord, var svagt skålformad, upp till 0,05 m djup samt innehöll enstaka c:a 0,05 m stora stenar, ytligt liggande, i Ö delen.

Två bitar flinta samt ett par bitar tegel framkom.

Sammanfattning av Konstruktion 1 - 5:

Sammanfattningsvis kan sägas att de fem mörkfärgningarna i det skick de utgrävdes troligen endast utgjorde bottnar på större mörkfärgningar, vilka ursprungligen gått ända upp till ploglagrets undre del.

T IV Ritning 6, 14 - 21, foto 17 - 40Konstruktion 1 och 2. Ritning 6, 14, 16, 17, foto 17 - 26Arbetsbeskrivning:

Konstruktion 1 och 2 framkom båda delvis vid maskingrävningen av schakt B respektive A och skadades därvid en del. För att nå begränsning av Konstruktionerna uppmättes på ömse sidor om schakten sammanlagt 4 st rutor, c:a 1 x 2 m stora, vilka benämndes

Konstruktionsruta A - D. Dessa karterades (ritning 13) och grävdes lagervis genom grästorv, mullager och sand. Jorden sållades. Då Konstruktion 1 ej tycktes begränsad mot N upptogs ytterligare en ruta, c:a 0,5 x 2 m stor, benämnd A<sub>n</sub>, invid ruta A. Denna grävdes på samma sätt som de övriga och karterades.

Konstruktion 1. Ritning 6, 14, 16, foto 17 - 24Arbetsbeskrivning; fortsättning:

Konstruktionen framrensades, planritades (ritning 16) och nedgrävdes delvis i S halvan. Foto togs (foto 17), varefter halvan nedgrävdes helt. Profilen (profil 1) ritades (ritning 16).

Vid maskinavbaningen N om schakt B (avbaningsyta A) visade det sig att konstruktionen fortsatte ytterligare ett stycke N om ruta A<sub>n</sub>. Denna del framrensades och planritades (ritning 16). Foto togs åter (foto 18).

Konstruktionen nedgrävdes så i plan i sin helhet med fotografering under de olika stadierna (foto 19 - 23). Profil 2 ritades (ritning 16). Avslutningsfoto togs (foto 24).

#### Grävningsskotttagelser:

Konstruktion 1 visade sig bestå av två olika delar, en stenkonstruktion och en genom dennas S del nedgrävd mörkfärgning.

#### Stenkonstruktionen:

Ungefär 0,5 m under gråstörvens översida framträdde i den gulbruna sanden en närmast oval stenring, c:a 1,7 x 1,1 m (N-S) stor, i S begränsad av den ovan omtalade mörkfärgningen. Den låg runt en så gott som stenfri yta, c:a 1,2 x 0,2 - 0,45 m (N-S) stor med onstaka, c:a 0,05 m stora, stenar synliga. Stenringen, vars översida var belägen c:a 0,05 - 0,1 m ovanför den i centrum framtagna ytan, bestod dels av c:a 0,3 - 0,4 m stora, rundkantade stenar, speciellt i N delen, dels av c:a 0,2 - 0,3 m stora skarpkantade flatare stenar, speciellt i Ö delen. En del mindre, c:a 0,1 - 0,2 m stora, rundade, förekom runt om, dock rikligast i Ö och SV. I N delen låg stenarna i en rad, i Ö och SV delen i dubbla rader, tätt kilade intill varandra. Humusfärgning i sanden förekom fläckvis inuti centrum samt omkring stenarna i kantonerna. I V och N delen gick humusfärgningen även strax utanför stenarna.

Efter genomgrävningen av stenkonstruktionen kunde följande konstateras om dess uppbyggnad:

Konstruktionen hade troligen grävts ner genom en gammal markyta ner i den gula sanden. Härvid hade humusämnen fallit ner och blandat sig med sanden, vilken utgjorde botten i konstruktionen. På denna av humusämnen och järnoxidering oregelbundet fläckade yta, som böjde sig svagt mot SSÖ i en båge och vars N del var något avrundad, låg 3 st hällar, a - c (se ritning 16):

Häll a var närmast rund till formen, c:a 0,5 m i diam, 0,03 m tjock och starkt skirvig.

Häll b var långsträckt, c:a 0,85 m lång (VIV-SSÖ), 0,2 m bred och 0,08 m tjock, med rundade sidor.

Häll c var långsträckt, c:a 1 m lång (VSV-ÖNÖ), 0,2 - 0,3 m bred och 0,08 m tjock. Under N och S kanten låg en del flata, c:a 0,1 - 0,3 m stora stenar. Bland dessa framkom ungefär mitt under S delen av hällen fragment av en skafthålsax (Fynd 2).

Mellan dessa tre hällar låg en stenpackning med jämn översida, bestående av två lager mindre hällar, c:a 0,1 - 0,3 m stora, med något lite jord mellan lagren. Denna stenpackning gick ända ut till konstruktionernas ytterkanter. En del av hällarna i undre lagret i V kanten var sotiga, båda på över- och undersidan.

Ovanpå denna botten av större och mindre hällar, ett stycke innanför ytterkanten fanns vidare en kant av kantställda, mestadels flata, dock även en del rundade stenar, i allmänhet c:a 0,1 - 0,4 m stora i en till flera rader. Speciellt i Ö kanten tätt kilade intill varandra i flera rader. Översidan på denna kant var synlig redan efter framrensning och har beskrivits tidigare (jämför även ritning 16 samt foto 18 - 23). Innanför denna kant, ovanpå hällarna, låg ett tunt jordlager och ovanpå detta ännu en stenpackning, bestående av mestadels rundade, c:a 0,1 - 0,3 m stora stenar, relativt tätt packade. En häll, c:a 0,4 m stor (N-S), låg i N delen, omgiven av rundat material. Denna häll, benämnd a (foto 19), var sotig på undersidan. Översidan på denna översta stenpackning, där endast ett par stenar stucit upp i ytan efter framrensning av konstruktionen, låg c:a 0,1 - 0,15 m under kantstenarnas översida. Stenkonstruktionen visade sig vara c:a 0,4 m tjock i ytterkanterna och c:a 0,3 m i centrum. Dess begränsning åt S kunde ej säkert fastställas. Dock kunde det konstateras att den ej sträckt sig söder om den S kanten av mörkfärgningen. En del stenar i konstruktionen var sotiga. Jorden innehöll dock ej något kol. Den var bitvis mörkfläckig och starkt humusbenämnd. Ingen speciell figur kunde dock urskiljas. Ett runt rot-spår, c:a 0,07 m tjockt, framträdde i N delen, ovanpå den övre stenpackningen.

Fyndtabell (mängden angiven i gram)

Fynd	Keramik ornerad	Keramik oornrad	Brända ben	Övrigt
1				1 st bärnsten, 2 g
2				1 st fragment av skafthålsyxka i grönsten, 450 g
3		6	<1	
4	4	7		
5	4	8		
6				slagg? 7 g
Summa:	8	21	<1	

## Redskap av flinta:

3 st avslag med bearbetning 10 g

Dessutom skärvor av flinta, däribland flera med bula.

Fyndiakttagelser: Ritning 16, foto 19

Keramikerna utgjordes av skärvor och en del flagor, däribland en ornerad kantskärva samt en skärva med ornerad vulst. Godsets största tjocklek 6 mm.

Fynd 1 utgjordes av en bärnsten, tunnformig, med skarpvinklad buk och runda, avfasade kortsidor. Längd 22 mm, största diam 15 mm, minsta diam 7 mm. Något skadad.

Fynd 2 utgjordes av en fragmentarisk skafthålsyxa av grönsten med rektangulärt tvärsnitt och avsmalnande form. Längd 85 mm, största bredd (vid skafthålet) 50 mm, minsta bredd 35 mm, höjd 50 mm. Cylindriskt skafthål, fragment, längd 50 mm.

Fynd 1 framkom mellan häll b och en mindre, rund sten strax S om denna (se foto 19), i övre delen av den övre stenpackningen.

Fynd 4, som utgjordes av några keramikskärvor och brända ben, framkom spritt i övre delen av konstruktionen.

Fynd 3 och 4, bestående av några keramikskärvor, framkom i jordlagret mellan de två lagren av mindre hällar, i S respektive N delen.

Fynd 2 framkom i botten av konstruktionen, under häll c (se vidare under grävningssiakttagelser).

Fynd 6, en bit slagg? framkom i humusnedfärgningen utanför stenpackningen i V kanten.

Flintan framkom spridd i konstruktionen.

#### Mörkfärgningen

Mörkfärgningen, som låg c:a 0,5 m under grästörvens översida, visade sig vara troligen närmast oval, c:a 0,7 x 0,6 m (N-S) stor och skadad i V kanten av avbaningsmaskinen. Den var c:a 0,35 m djup och skålformad med relativt branta sidor och klar begränsning runt om utom i den skadade, V kanten. Mörkfärgningen bestod av starkt sotig och kolbemängd jord och innehöll c:a 0,05 - 0,3 m stora stenar, relativt glest liggande. I SÖ delen fanns dock en relativt plan, mindre stenpackning av c:a 0,1 - 0,2 m stora, skarpkantade stenar. De vilade direkt på sanden utan någon mörkfärgning under. Ungefär i centrum av mörkfärgningen förekom en kantställd, c:a 0,25 m hög och 0,1 m tjock flat sten.

#### Fyndtabell:

##### Mer i mörkfärgningen:

Keramik, ornerad	7 g
Keramik, ornerad	105 g
Harts	3 g

Dessutom flinta, varibland skärvor med bula.

I ytan av och strax ovanpå mörkfärgningen:

Keramik, oornrad 37 g

Brända ben &lt;1 g

Dessutom flinta, varibland skärvor med bula.

Konstruktion 2. Ritning 6, 17, foto 25, 26Arbetsbeskrivning, fortsättning:

Konstruktionen framrensades, planritades (ritning 17) och nedgrävdes delvis i N halvan. Foto togs (foto 25) varefter halvan nedgrävdes helt. Profilen ritades (ritning 17), konstruktionen nedgrävdes helt och avslutningsfoto togs (foto 26).

Grävningssikttagelser:

Konstruktion 2 visade sig utgöra en mörkfärgning, nu närmast oval till formen, c:a 1,65 x 1,40 (N-S) m stor, ursprungligen troligen större. Den låg c:a 0,4 m under grästörvens översida i stenig, grusig sand (=lager 3) och var klart begränsad utåt utom i N delen, där den genomskurits av maskinen. Ett mindre parti i Ö delen av konstruktionen hade skadats i ytan och höjts upp något, och flera stenar låg där i sekundärt läge i onörd jord.

Mörkfärgningen var c:a 0,2 - 0,35 m djup med rak, brant kant i NV och V, övriga delar svagt sluttande. Den innehöll relativt tätt packade, i allmänhet c:a 0,2 - 0,4 m stora stenar, enstaka större och mindre, flera skarpkantade och hällliknande. En stor del av stenarna konstaterades vara skörbrända. Mörkfärgningen bestod av gråbrun finsand vilken i ytan endast var något sotig och kolgenomsatt i V delen, starkt sotig och kolbemängd samt innehållande skörbränd sten i Ö delen. Djupare ner konstaterades den starkt sotiga kolbemängda jorden gå ända ut i ytterkanterna, dock här på en c:a 0,1 - 0,2 m lägre nivå, och i en del fall även ned under stenarna i botten.

Fyndtabell:

Keramik, oornrad 1 g

Brända ben &lt;1 g

Dessutom skärvor av flinta, varav en del med bula.

Keramik, som utgjordes av en skärva, samt det brända benet låg ett par cm under mörkfärgningens översida.

Konstruktionsruta C och D:

Fynden utgjordes av oornrad keramik, något lite bränd lera samt rikligt med flinta och något kvarts. Bland flintan fanns förutom rikligt med bulförsedda skärvor en del redskap, såsom exempel 1 st tvåreggad pilspets och 1 st skrapa. Fynden låg huvudsakligen i undre delen av mullagret (lager 1).

Konstruktion 3 och 4. Ritning 6, 15, foto 27 - 30

Arbetsbeskrivning:

Vid maskingrävningen av schakt A framkom delvis Konstruktion 3 och 4. För att erhålla begränsning på dessa uppmättes på ömse sidor om schaktet 3 st rutor, 2 x 3, 1 x 3 respektive 1 x 2 m stora, benämnda konstruktionsruta E - G. Efter kartering (ritning 15) grävdes jorden i dessa lagervis och sällades. Därvid framkom ytterligare två Konstruktioner, 14 och 15.

Konstruktion 3 och 4 framrensades, karterades och planritades (ritning 6, 18) samt fotograferades.

Genom Konstruktion 3 grävdes sedan ett litet schakt och profilen ritades och fotograferades (ritning 18, foto 28). Konstruktionen lämnades sedan kvar.

Konstruktion 4 nedgrävdes i S halvan, profilritades och fotograferades (ritning 18, foto 28) samt nedgrävdes helt. Avslutningsfoto togs (foto 30).

Konstruktion 3. Ritning 6, 18, foto 27 - 29

Konstruktion 3 visade sig utgöras av ett täckdike och framtogs till en längd av 6 m. Det går ungefär i riktning N-S, strax innanför V schaktväggen i schakt A. Någon begränsning nåddes ej. Dess S del böjer mycket svagt åt SV.

Täckdiket, som är 0,5 m brett och 0,4 m djupt, ligger i mörkbrun sand med sin övre del c:a 0,40 - 0,55 m under grästorvens översida, djupast i S. Det sluttar i sin helhet svagt åt SSV.

En del flinta iaktogs ovanpå de övre stenarna.

Konstruktion 4. Ritning 6, 18, foto 27 - 30

Konstruktion 4 visade sig utgöras av en mörkfärgning, till formen närmast oval c:a 0,9 - 0,7 m (N-S) stor, med klar begränsning utåt. Den låg c:a 0,15 m under grästorvens översida, i brun, stenig, grusig sand. Mörkfärgningen, som var c:a 0,2 - 0,35 m djup, djupast i N delen, hade branta kanter och bestod av sotig, kolbenämgd jord. Ungefär i centrum var kolet mest koncentrerat, glesare ut mot kanterna.

Mörkfärgningen var tätt packad med sten, c:a 0,1 - 0,4 m stora, varav en del konstaterades vara skörbrända. Stenpackningen gick ej helt ned till S spetsen utan slutade c:a 0,2 m N därom. Den hade relativt jämn yta. Strax N om centrum fanns dock en kantställd, c:a 0,1 m hög och 0,25 m bred, närmast flat sten, som stack upp c:a 0,1 m över den övriga packningen.

Fynden utgjordes av flinta:

- 1 st avslag med bearbetning 1 g
- 1 st spån med bearbetning 3 g

Dessutom en flintskärva med bula.

Strax V om Konstruktion 4 framkom ett stort flintavslag med bula, kallat Fynd 1.

#### Konstruktionsruta E - G

Fynden utgjordes av keramik, dels ornerad, dels oornrad, samt flinta och något kol. Flintan utgjordes av redskap, såsom exempel:

1 st kärna, 1 st knuta, 1 st spån med inhak, 1 st spån med bearbetning samt flintstycke och avslag med bearbetning eller nötningsspår. Vidare en stor koncentration av stora avslag i ruta. E:s SV hörn (se vidare under Konstruktion 10, samt ritning 18). Flertalet fynd framkom i undre delen av mullagret (lager 1) och övre delen av den bruna sanden (lager 2).

#### Konstruktion 5. Ritning 6, 15

Vid maskingrävningen av schakt A framkom 1 st skivvyxa i V schaktväggen. Då en del sten kunde iakttagas i anslutning till denna benämndes komplexet Konstruktion 5.

1 st 1 x 1 m stor ruta, konstruktionsruta II, uppmättes och grävdes lagervis. Jorden sållades. Därvid konstaterades att de iakttagna stenarna ej utgjorde någon speciell Konstruktion utan ingick i den mycket steniga, grusiga sanden på platsen.

Fynden utgjordes dels av den ovan nämnda skivvyxan av flinta, vilken framkom i sanden (lager 2), dels av bland annat 1 st knacksten, 3 st avslag med bearbetning samt avslag av flinta, därav flera med bula, liggande i mullagret (lager 1).

#### Konstruktion 6 - 9. Ritning 6, 14, 20, 21, foto 31 - 33

##### Arbetsbeskrivning:

Konstruktionerna framrensades, karterades (ritning 6, 14), planritades (ritning 20, 21), nedgrävdes i ena halvan, profilritades (ritning 20, 21), fotograferades (foto 31 - 33) och nedgrävdes helt.

#### Konstruktion 6. Ritning 20, foto 31

Konstruktion 6 visade sig bestå av en mörkfärgning, närmast rund till formen och c:a 35 cm i diam, liggande i övre delen av den steniga, grusiga sanden (lager 2). Mörkfärgningen var c:a 5 cm tjock, hade skålformad botten och var starkt kolbemängd. Den omgavs av en c:a 10 cm bred ring av c:a 5 - 10 cm stora stenar. Ringens yttre diam var c:a 60 cm. Även under mörkfärgningen fanns en del mindre stenar.

Fynden utgjordes av flinta.

#### Konstruktion 7. Foto 32

Konstruktion 7 visade sig bestå av en mörkfärgning, rund till formen, c:a 25 cm i diam. Den låg i övre delen av den steniga, grusiga sanden (lager 2) och var 4 cm tjock.

Fyndtabell:

Keramik, oornerad 7 g

Dessutom flinta, varibland skärvor med bula.

Konstruktion 8. Ritning 21, foto 33

Konstruktion 8 visade sig bestå av en mörkfärgning, till formen närmast rund, c:a 70 cm i diam. Mörkfärgningen som låg i övre delen av den steniga, grusiga sanden (lager 2), var kraftigt kolbenämgd, c:a 10 - 13 cm tjock och hade en ojäm undre gräns mot sanden. Ett par stenar, c:a 10 - 15 cm stora, låg i Konstruktionens SÖ kant.

En del flinta, däribland skärvor med bula, framkom runt om mörkfärgningen.

Konstruktion 9. Ritning 21

Konstruktion 9 utgjordes av en mörkfärgning, vilken skodats vid maskinavbaningen. Den återstående delen var närmast rund, c:a 25 cm i diam och 4 cm tjock. Den låg i övre delen av den steniga, grusiga sanden (lager 2). Mörkfärgningen bestod av svagt kolgenomsatt sand.

Fynden i mörkfärgningen utgjordes av ett par flintskärvor.

Vid undersökning av området närmast kring Konstruktion 9 samt den av maskinen avbanade jorden härifrån påträffades ytterligare fynd:

Keramik, oornerad 54 g

Dessutom rikligt med flinta, varibland skärvor med bula.

Konstruktion 10. Ritning 6, 15, 18, foto 27, 34Arbetsbeskrivning:

I samband med att den ungefär mitt i avbaningsyta C iaktagna stensträngen framrensades, skrapades hela denna yta plan med skyffel (foto 27). Stensträngen karterades (ritning 6, 15) och planritades (ritning 18).

Schakt a drogs i riktning Ö-V genom stensträngen och hela avbaningsytan. Det grävdes 5,5 m långt, 0,35 m brett och 0,05 m djupt. Foto togs (foto 34). Ett täckdike iaktogs i V delen av schakt a, strax intill berget. Täckdiket inritades på plan (ritning 15) i hela sin utsträckning. I östligaste delen av schakt a nedgrävdes inom ett c:a 0,5 m stort område ned djupt i gul sand. Genom N delen av stensträngen drogs schakt b, c:a 0,8 m långt, 0,3 m brett och 0,2 m djupt.

En c:a 0,25 m bred yta, = yta I framtogs på nytt i riktning N-S tvärs genom hela avbaningsyta C, Ö om stensträngen.

Schakt a och b samt yta I planritades (ritning 15).

Mörkfärgningen i stensträngens S del framrensades, karterades (ritning 15) och nedgrävdes, en halva i taget.

Grävningsiakttagelser:

Stensträngen framtogs till en längd av 14,5 m. Begränsningen i S men ej i N nåddes. Stensträngen gick ungefär i riktning N-S, buktade dock

något svagt ut åt V ungefär lika mycket hela vägen. Den var c:a 0,4 m bred, något oregelbunden till formen och bestod av bitvis tätare, bitvis glösare liggande stenar, c:a 0,1 - 0,15 m stora. Dess översida, som i sin helhet sluttade åt S, låg c:a 0,4 m under grästorvens översida i mörkbrun, fläckig, kolbemängd, grov sand.

Vid genomgrävande av stensträngen i schakt a och b konstaterades den här vara 0,1 m tjock och endast bestå av ett lager sten, upp till 0,25 m stora. I schakt a tycktes eventuellt fyra stycken stenar ligga i en glös krets med en inre diam av 0,2 m. I schakt b konstaterades gult grus under det mörka lager, i vilket stenarna låg.

Mörkfärgningen framkom i S delen av stensträngen, i anslutning till och omedelbart Ö om denna. Mörkfärgningen, vars översida låg i samma nivå som stenarna i denna, visade sig vara närmast rund till formen och c:a 0,7 m i diam. Den var c:a 0,1 m djup i centrum, grundare utåt sidorna. Den innehöll tätt packade, upp till 0,2 m stora, skörbrända stenar. I S delen låg en flat häll (NV-SÖ), som var 0,5 m lång, 0,2 m bred och 0,05 - 0,1 m tjock och delvis gick in under stenpackningen. I övre delen av mörkfärgningen iaktogs ett c:a 0,05 m tjockt lager av starkt träkolgenomsatt jord där ådringen i trädet visar att trädet låg horisontellt.

Inga fynd framkom i mörkfärgningen.

Avbaningsyta C. Vid skrapningen av ytan efter avslutad maskinavbaning konstaterades en mörkbrun, fläckig starkt kolbemängd grov sand Ö om stensträngen, stenfri med undantag av en mindre sten. Denna kolbemängda sand kunde konstateras ha följande utbredning: Åt Ö i det närmaste fram till schakt A där dock kolinblandningen tycktes avta. Åt N till övre delen av yta I, där den likaså avtog. Åt V ända fram till täckdicket. Mellan detta och stensträngen låg dock mörkfärgningens översida på en något lägre nivå, samt innehöll något mindre kol. Åt S kunde någon begränsning ej fastställas. Här fortsatte mörkfärgningen även S om stensträngens sydspets.

Lagerföljden studerades på tre ställen

i Ö delen av schakt a, i schakt b, samt S väggen på konstruktionsruta E. Följande iakttagelser gjordes:

Schakt a: Den kolbemängda mörkfärgningen började direkt under plogsulan och gick genom hela det grova sandlagret ner ett stycke i det därunder belägna gruset. Mörkfärgningen var c:a 0,35 m tjock och hade sin botten 0,65 m under grästorvens översida.

Schakt b: Under stensträngen i mörkfärgningen, som här var c:a 0,2 m tjock, framkom gulbrunt grus.

Konstruktionsruta E: Mörkfärgningen gick även här ner c:a 0,65 m under grästorvens översida och bestod av sand i övre delen, grus i undre. Under

detta konstaterades gulbrunt grus. Vidare iaktogs i N väggen konstruktionsruta E att mörkfärgningen avtog mot täckdicket. I schakt A:s Ö vägg syntes endast fläckvis mörkare inslag.

I den mörkfärgade ytan framkom Konstruktion 16, bestående av en rund mörkfärgning med sten. I övrigt iaktogs inga stenkonstruktioner.

Fynden inom mörkfärgningen utgjordes av en mängd stora flintavslag med bula. Dessa framkom till största delen i SV hörnet av konstruktionsruta E (se ritning 18) inom ett c:a 70 x 60 (Ö-V) m stort område med speciellt kolbemängd sand (se vidare sorteringsblankett från K-ruta E). Vidare förekom de sen fyra stycken enstaka fynd i yta I, benämnd Fynd 1 - 4 (se ritning 15). De låg i övre delen av mörkfärgningen.

Konstruktion 11 - 16. Ritning 6, 15, 18, 19, foto 27 - 30, 35 - 40

Arbetsbeskrivning:

Konstruktionerna framrensades, karterades (ritning 6, 15), planritades (ritning 18, 19) och fotograferades (foto 27, 36, 39). Därefter nedgrävdes ena halvan på samtliga, profilerna ritades (ritning 18, 19) och foto togs åter (foto 28, 35, 37, 40). Efter avslutad nedgrävning togs avslutningsfoto (foto 30).

Konstruktion 11. Ritning 6, 15, 19, foto 35

Konstruktion 11 visade sig vara en mörkfärgning, till formen närmast oval, c:a 1 x 0,9 m (NNÖ-SSV) stor. Den låg i brun, grusig sand, c:a 0,15 m under grästorvens översida, sluttade åt SV och var klart begränsad runt om. I ytan fanns ett flertal, troligen av maskinen söndermulade stenar. Mörkfärgningen konstaterades vara 0,1 - 0,25 m djup med största djupet i SÖ delen och skålformad. Den innehöll rikligt med sten vilka i botten var c:a 0,4 - 0,5 m stora och relativt tätt packade, mellan och ovanpå dessa mindre stenar, ned till 0,1 m stora. Strax invid centrum fanns en c:a 0,3 m stor och 0,07 m tjock, flat sten, som tycktes stå något snedställd inåt. Jorden mellan stenarna var speciellt i NÖ halvan starkt sotig och kolbemängd och innehöll stora kolbitar. Det konstaterades att kolet ej gick ned under de större stenarna i botten. En del av de mindre stenarna tycktes skörbrända.

Mörkfärgningen vilade på en del mindre, c:a 0,1 m stora stenar, naturligt liggande på platsen.

Fynden utgjordes av flintavslag, däribland 1 st spån med bearbetning samt skärvox med bula.

Konstruktion 12. Ritning 6, 15, 19, foto 36

Konstruktion 12 utgjordes av en mörkfärgning, till formen rund, c:a 0,3 m i diam. Den låg c:a 0,15 m under grästorvens översida, i brun, grusig sand, mycket svagt sluttande åt SV och med relativt klar begränsning utåt. Den visade sig vara svagt skålad och c:a 0,05 - 0,1 m

djup. Vidare innehöll den ett par c:a 0,1 - 0,2 m stora stenar i den kolgenomsatta jorden.

Inga fynd frankon.

Konstruktion 13. Ritning 6, 15, 19, foto 36

Konstruktion 13 visade sig bestå av en mörkfärgning, närmast oval, c:a 0,9 x 0,8 m (NÖ-SV) stor, belägen c:a 0,15 m under grästorsvens översida i brun, grusig sand. Dess yta sluttade svagt åt S och tycktes svagt välvd. NÖ kanten var troligen skadad av maskinen. Mörkfärgningen innehöll en relativt tät packning av c:a 0,05 - 0,2 m stora stenar, vilka ej med säkerhet kunde konstateras vara skörbrända. En del var vitttrade. Ovanpå och mellan stenarna var jorden starkt kolbemängd. Kolet gick ej ned mellan stenarna.

Mörkfärgningen var c:a 0,1 - 0,15 m djup och skålformig.

En c:a 0,2 m lång, 0,02 m bred och 0,01 m tjock, svagt böjd kolstrimma iaktogs i samma nivå som mörkfärgningens översida. Varken fortsättning på strimman eller samband med mörkfärgningen kunde konstateras.

Fynden utgjordes av 3 st flintskärvor.

Konstruktion 14. Ritning 6, 15, 18, foto 27 - 30

Konstruktion 14 bestod av en mörkfärgning, till formen närmast rund, c:a 0,8 m i diam. Den låg c:a 0,2 m under grästorsvens översida, i brun, grusig sand, med svagt välvd yta. Begränsningen runt om klar. Mörkfärgningen visade sig vara skålformad med brantast sidor i N och V och 0,15 - 0,4 m djup. Strax Ö om centrum gick den inom en rund yta med 0,45 m i diam ner mot det största djupet invid Ö kanten, som just där var relativt brant. Inom denna runda yta fanns en småstenspackning bestående av flera lager relativt tätt packade, c:a 0,1 - 0,15 m stora stenar. Småstenspackningens översida låg c:a 0,2 - 0,25 m under mörkfärgningens yta. Vidare fanns två stycken c:a 0,15 - 0,2 m stora stenar alldeles under ytan. Det kunde ej säkert fastställas om stenarna i småstenspackningen var lätt skörbrända, eller enbart vitttrade. Jorden i mörkfärgningen var starkt sotig och kolbemängd inom det småstenspackade området, svagare ut mot kanten.

Fyndtabell:

Keramik, oarnerad . . . . . 7 g

1 st flintavslag med bearbetning 25 g

Dessutom skärvor av flinta, varav flera med bula.

Konstruktion 15. Ritning 6, 15, 18, foto 37, 38

Konstruktion 15 visade sig bestå av en mörkfärgning, skadad i Ö kanten av ett täckdike (Konstruktion 3), troligen ursprungligen närmast oval och c:a 0,7 x 0,5 m (NV-SÖ) stor. Den låg c:a 0,2 m under grästorsvens översida i brun, grusig sand och sluttade mycket svagt åt S. Begränsningen runt om klar med undantag av den skadade sidan. Mörkfärgningen

var c:a 0,2 - 0,3 m djup, djupast ungefär i centrum, och hade rakt nedskurna kanter. Stenmaterialiet i mörkfärgningen bestod dels av en småstenspackning med ett lager relativt flata, c:a 0,1 m stora stenar i botten, dels ett antal c:a 0,15 - 0,3 m stora mestadels rundade stenar i N, Ö och S, ovanpå och kring bottenlagret, med översidor-na strax under mörkfärgningens yta. Den nordligaste av dessa var relativt flat, c:a 0,2 x 0,1 m stor och lutade något utåt. Mörkfärgning-en bestod av brun sand, bitvis gulfläckig och starkt kolgenomsatt, starkast i centrum och ner mot småstenspackningen, där den också tycktes sotig, glesare ut mot kanterna. Det kunde konstateras att en del kol trängt ned mellan och även under somliga stenar i botten. Ett par stenar i centrum av småstenspackningen var eventuellt skörbrända, en större var starkt vittred.

Inga fynd framkom.

#### Konstruktion 16. Ritning 6, 15, 18, foto 39 - 40

Konstruktion 16 bestod av en mörkfärgning, till formen närmast rund, c:a 1 m i diam. Den låg c:a 0,4 m under grästorvens översida i mörkbrun, delvis kolgenomsatt sand. Den sluttade svagt åt SV och var klart begränsad runt om. Mörkfärgningen var skålformig med brantast sidor i NÖ och c:a 0,1 - 0,3 m djup. Den var fylld av en tät stenpackning med relativt jämn yta, mycket svagt sluttande åt N. Ungefär i centrum av mörkfärgningen låg en c:a 0,5 m lång (NV-SÖ) 0,2 m bred och 0,05 m tjock häll. Omkring, under och delvis ovanpå hällen bestod packningen av c:a 0,1 - 0,3 m stora stenar, varav flera skarpkantade. Möjligen var en del av dem skörbrända. I Ö, S och N ytterkanterna ligger stenarna med sin översida på en c:a 0,1 m högre nivå än övriga delar av stenpackningen och bildar en kant utåt. Mörkfärgningen var kolgenomsatt och sotig med starkast kolkoncentration ovanpå den stora hällen. Kol och sot iaktogs vidare ända ned under ett par av stenarna i botten.

Fynden utgjordes av flinta. I SV kanten av mörkfärgningen framkom 1 st flintstycke med bearbetning, Fynd 1. I NÖ kanten, c:a 0,1 m ovanför den stora hällen och 0,35 m under grästorvens översida, ett stort spån, Fynd 2. Dessutom en del skärvor, varav flera med bula.

#### 9. Ytplockning. Ritning 2, 3

Den till största delen öppna åkern i SÖ delen av undersökningsområdet omkring tätområde II indelades i fyra områden, A, B, C och D samt ytplockades. Vidare plockades en del i den gräsbevuxna åkern i SV delen av området, runt tätområde I. Detta kallades ytplockningsområde F. Övriga delar kunde på grund av vegetationen inte ytplockas. Utanför och Ö om undersökningsområdet utefter skogsvägen vid provgrop 1 - 3 plockades lite flinta. Detta område kallades ytplockningsområde E.

I det lilla bergspartiet mellan de två, nu igenvuxna åkrarna i V delen av området påträffades en mängd flinta, liggande ovanpå berghällan med en del mindre stenar över. Benämndes depå 1. Strax invid denna en mindre koncentration keramik, vilken benämndes depå 2 (ritning 3). Troligen härrör dessa depåer från undersökningen 1936 - 1937 på området strax S om de båda depåerna.

## VII Föremålsfynd

### A. Tidigare fynd (ritning 22)

Inom området har fynd tidigare framkommit på sex olika platser (ritning 22). Den ena av dessa platser undersöktes 1936 - 1937 av J. Alin. Se vidare GAM:s arkiv. Ett utsnitt ur planen över den då undersökta ytan finns på ritning 23.

#### 1) 05:30 (=Blomevist nr 3, något osäkert läge på kartan, ritning 22).

Inv.nr 66242 - 7

Av flinta: skivya	1 st
knuta	2 st
spån med bearbetning	1 st
spån	5 st
avslag med bearbetning	3 st
avslag	7 st

#### 2) 01:101 = 03:20 = 05:31 = 23:265 (undersökningen 1936 - 1937) = 23:265(övrigt)

01:101

Inv.nr 67226 - 35

Av flinta: spånspilspets med tånge	2 st
spånkrapa	3 st
skivkrapa	2 st
borr	1 st
spån med bearbetning	1 st
spån	1 st

#### 03:20 (G. Larssons privata samling, registrerat på GAM)

Av flinta: kärnya	1 st
tjocknackig slipad yxa, fragment	1 st
håleggad slipad yxa, fragment	1 st
slipad yxa, fragment	5 st
slipad tunnbladig yxa, eggfragment	1 st
smalmejsel, slipad, fragment	1 st
smalmejsel, fragment	1 st

spånpilspets med tånge	12 st
trekantig spånpilspets	1 st
snedeggad spånpilspets	1 st
spånskrapa	15 st
skivskrapa	8 st
dubbelskrapa	2 st
bearbetade spetsar	11 st
spånborr	3 st
borr	1 st
spånkniv	4 st
hörnsticket	1 st
cylindrisk spånkärna	3 st
spånkärna	8 st
kärna	7 st
knuta	9 st
kärnfragment	5 st
handtagskärna? fragment	1 st
tillslaget flintstycke	1 st
spån med inhak	3 st
spån med bearbetning	8 st
spån med användningsspår	2 st
spån	33 st
ryggspån	10 st
avslag med inhak	2 st
avslag med bearbetning	5 st
avslag	4 st
Av bergart: fragment av stridsyxka med skafthål	1 st
fragment av förarbete till hacka	1 st
fragment av bryne	1 st
Keramik: krukskärvor, ornerade	74 st
krukskärvor, oornrade	33 st

05:31 (= Blomqvist nr 1)

Inv.nr 66226 - 40

Av flinta: ämne till yxa	1 st
spånpilspets med tånge	1 st
spånskrapa	2 st
skivskrapa	2 st
borr	1 st
kärna	1 st
knuta	9 st
spån med bearbetning	1 st

spån	4 st
ryggspån	1 st
avslag med bearbetning	1 st
avslag	11 st
Keramik: krukskärvor, oornrade	11 st

23:265 (undersökningen 1936 - 1937)

Av flinta: kärnyxa	1 st
kärnyxliknande redskap	1 st
kärnyxliknande föremål med spetsovalt tvärsnitt	1 st
tjocknackig slipad yxa	7 st
tjocknackig oslipad yxa	6 st
tjocknackig hålslipad yxa	1 st
yxa eller mejsel, slipad	1 st
mejsel, tjocknackig, slipad	1 st
mejsel, slipad, fragment	1 st
mejsel, tjocknackig	1 st
yxa, slipad, fragment	2 st
yxa, oslipad, fragment	1 st
yxa, fragment	3 st
ämne till tjocknackig yxa	1 st
avslag av slipat redskap	9 st
avslag av slipat redskap med bearbetning	1 st
skära eller dolk, fragment	1 st
spånpilspets med tånge	32 st
spånpilspets med tånge, trekantig	32 st
förarbete till pilspets	9 st
spån med tånge och skrapogg	1 st
tväreggad pilspets	1 st
spånskrapa	57 st
dubbelspånskrapa	1 st
skivskrapa	5 st
kniv	4 st
borr	13 st
spån med bearbetad spets	5 st
stickel	3 st
knacksten	7 st
knackstensfragment	1 st
skivyxliknande redskap, använt som knacksten	1 st
knuta använd som knacksten	2 st

	knuta	44 st
	kärna	33 st
	spånkärna	39 st
	redskap med bearbetade kanter	1 st
	ämne till redskap	2 st
	spån med bearbetning	58 st
	spån	338 st
	ryggspån med bearbetning	1 st
	ryggspån	26 st
	avslag med bearbetning	13 st
	avslag	37 st
Av bergart:	tjocknackig yxa, slipad	2 st
	fragment av yxa	1 st
	avsatsyxa	1 st
	ämne till avsatsyxa	1 st
	liggare funna tillsammans	1 st
	löpare	1 st
	mal- eller krossten	3 st
	slip- eller malsten	1 st
	slipsten	3 st
	platta	2 st
	avslag	1 st
	stycke	1 st
	rullstensfragment	4 st
Av kvarts, kvarsit:	slipsten	2 st
	block	1 st
	bit	1 st
	stycke	1 st
Av skiffer:	slipsten	3 st
	stycke	1 st
Av pimpsten:	pilskafstglättare	4 st
	bitar	4 st
Keramik:	liten kopp, avsmalnande mot botten	1 st
	krukskärvor, ornerade	208 st
	krukskärvor, oornade	943 st
	griptapp, av lera	1 st

23:265 (övrigt, dels från samma område som undersökningen  
1936 - 37, dels strax NÖ därom)

Inv.nr 11975 - 9, 27606 - 25, 64510, 64983, 65581, 75378,  
79852 - 7, 80618 - 32, 83706, 83811, 83867, 83904.

Av flinta:	tjocknackig, håleggad, oslipad yxa	1 st
	tjocknackig, oslipad yxa	1 st
	avslag av slipade redskap	2 st
	spånpilspets med tånge	2 st
	spånskrapa	4 st
	skivskrapa	8 st
	dubbelskivskrapa	2 st
	cylindrisk kärna	1 st
	kärna	6 st
	spån med bearbetad spets	1 st
	spån med bearbetning	5 st
	spån med nötningsspår	4 st
	spån	10 st
	ryggspån	1 st
	avslag med bearbetning	12 st
	avslag med nötningsspår	1 st
	avslag	18 st
Av bergart:	tunnackig yxa	1 st
Keramik:	krukskärvor, ornerade	17 st
	krukskärvor, ornerade	177 st

3) 01:121

Inv.nr 67307 - 10

Av flinta:	spånskrapa	1 st
	skivskrapa	1 st
	borr	2 st

4) 01:120 = 03:25

01:120

Inv.nr 67290 - 306

Av flinta:	skivyxa	2 st
	kämnyxa	5 st
	fragment av dolk eller spjutspets	1 st
	skivskrapa	2 st
	kniv	2 st
	borr	1 st
	spån med bearbetning	2 st
	avslag med bearbetning	2 st

03:25 (G. Larssons privatsamling, registrerad på GAM)

Av flinta: skivvyxa	5 st
kärnyxa	1 st
spetsredskap	1 st
pilspets	1 st
tväroggad pilspets	2 st
hjärtformad pilspets	2 st
skära	1 st
spånskrapa	2 st
skivskrapa	25 st
skrapa	2 st
kniv	1 st
pyl	1 st
spånkärna	6 st
kärna	2 st
knuta	1 st
kärnfragment	1 st
knacksten	3 st
avslag av bearbetat redskap	1 st
spån med bearbetning	2 st
spån med användningsspår	1 st
spån	10 st
avslag med bearbetning	15 st
avslag	8 st
Keramik: krukskärvor, ornerade	4 st
krukskärvor, oornrade	55 st

5) 01:405 = 02:106 = 03:27 = 23:397

01:405

Inv.nr 67336 - 9

Av flinta: kärnyxa	2 st
Av bergart: lihultyxa	1 st
fragment av yxa	1 st

02:106 (= Wernfelt Fa 6)

Inv.nr 59653 - 7

Av flinta: kniv	1 st
kärna	4 st
spån	4 st
avslag med bearbetning	1 st
avslag	10 st

03:27 (G. Larssons privatsamling, registrerad på GAM)

Av flinta: kärnyxa	5 st
spetsredskap	1 st
spånskrapa	1 st
kniv	1 st
borr	1 st
spånkärna	1 st
spån med bearbetad spets	1 st
spån	2 st
avslag med inhak	1 st
avslag med bearbetning	1 st
avslag	2 st
Av bergart: lihultyxa	1 st

23:397

Inv.nr 33318

Av flinta: skivskrapa	1 st
-----------------------	------

6) 01:599

Inv.nr 67404

Av flinta: spån med bearbetning	1 st
---------------------------------	------

B. Vid undersökningen påträffades föremål enligt bifogade blanketter (sammanfattningsblankett 2 - 3). Ytterligare detaljerad redovisning finns i museets arkiv.

23 ritningar

40 foton

Göteborg den 8 augusti 1967

Marianne Djurfeldt

Marianne Djurfeldt

Söknummer: 32  
 Arbetsnamn: St Önnared  
 Sifferläge: 63970/12660  
 M 8 h: 15 + 30 m

Provschakt: 4 st, 2 x 1 m stora

Provgröpar: 3 st, 0,5 x 0,5 m stora

Glesområde:

Yta: 43.000 m<sup>2</sup>

Glesgröpar, valda: 22 st, 0,5 x 0,5 m stora

Glesgröpar, slumpade: 21 st, 0,5 x 0,5 m stora

Tätområde:

Yta: 4.300 m<sup>2</sup>

T I: 400 m<sup>2</sup>, T II: 2.100 m<sup>2</sup>, T III: 600 m<sup>2</sup>, T IV: 1.200 m<sup>2</sup>

Glesgröpar, kompletterade till tätgröpar: 13 st.

T I: 1 st, T II: 5 st, T III: 3 st, T IV: 4 st.

Tätgröpar: 126 st, 0,5 x 0,5 m stora

T I: 14 st, T II: 55 st, T III: 18 st, T IV: 39 st.

Schakt: 13 st, sammanlagd längd: 377 m

T I: 2 st, sammanlagd längd 39 m, 0,8 m br

T II: 4 st, sammanlagd längd 155 m, 0,8 m br

T III: 2 st, sammanlagd längd 30 m, 0,8 m br

T IV: 5 st, sammanlagd längd 153 m, 0,8 m br

Vertikalgröpar: 23 st, 0,5 x 0,5 m stora

T I: 3 st, T II: 7 st, T III: 3 st, T IV: 10 st

Ytavbening: 9 st områden, sammanlagt c:a 1.430 m<sup>2</sup>

T I: 2 st sammanlagt 180 m<sup>2</sup>

T II: 2 st sammanlagt 201 m<sup>2</sup>

T III: 2 st sammanlagt 335 m<sup>2</sup>

T IV: 3 st sammanlagt 715 m<sup>2</sup>

Konstruktioner: Sammanlagt 21 st

T III: 5 st, konstruktion 1 - 5

T IV: 16 st, konstruktion 1 - 4,

6 - 17 konstruktion 5 utgår

Ytplockning: 1 st område i TI, 4 st områden i T II samt 1 st område

NÖ om T II.

Söknummer: 32

Flinta utom redskap:

	>1 cm BFT	Övrigt > 1 cm	<1 cm	<1 cm mikrospån	Summa
Provgropar	303 g 79 st	2.373 g 102 st	52 g 158 st	1 g 2 st	2.729 g 341 st
<del>Väggropar</del>	g st	g st	g st	g st	g st
Glesgropar	1.396 g 361 st	7.143 g 1.465 st	1.356 g 3.591 st	11 g 22 st	9.906 g 5.439 st
Tätgropar	4.028 g 1.022 st	18.666 g 3.048 st	2.375 g 5.468 st	23 g 32 st	25.092 g 9.570 st
Provschakt	167 g 27 st	978 g 133 st	59 g 119 st	- g - st	1.204 g 279 st
Schakt	2.576 g 266 st	11.501 g 680 st	32 g 81 st	2 g 5 st	14.111 g 1.032 st
Ytaavbaningsområde	4.958 g 445 st	13.056 g 486 st	14 g 45 st	3 g 5 st	18.031 g 981 st
Vertikalgropar	1.059 g 228 st	5.795 g 960 st	345 g 920 st	4 g 8 st	7.203 g 2.116 st
Ytplöckat	10.069 g 761 st	56.615 g 2.534 st	66 g 235 st	3 g 3 st	66.753 g 3.533 st
Anläggningar	3.477 g 328 st	9.030 g 944 st	126 g 360 st	1 g 2 st	12.634 g 1.634 st
<del>Övrigt</del>	g st	g st	g st	g st	g st

Summa	28.033 g 3.517 st	125.157 g 10.352 st	4.425 g 10.977 st	48 g 79 st	157.663 g 24.925 st
-------	----------------------	------------------------	----------------------	---------------	------------------------

Övrigt förhistoriskt material utom flinta, keramik, br. ben, br. lera och redskap:

Kvarts 14.905 g  
Grönsten 1 st 12 g

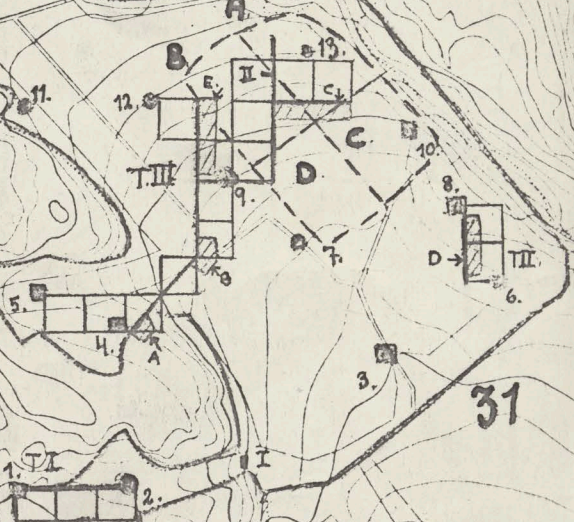
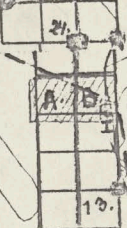
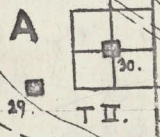
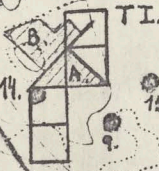
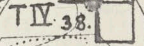
Skiffer 1 st 1 g

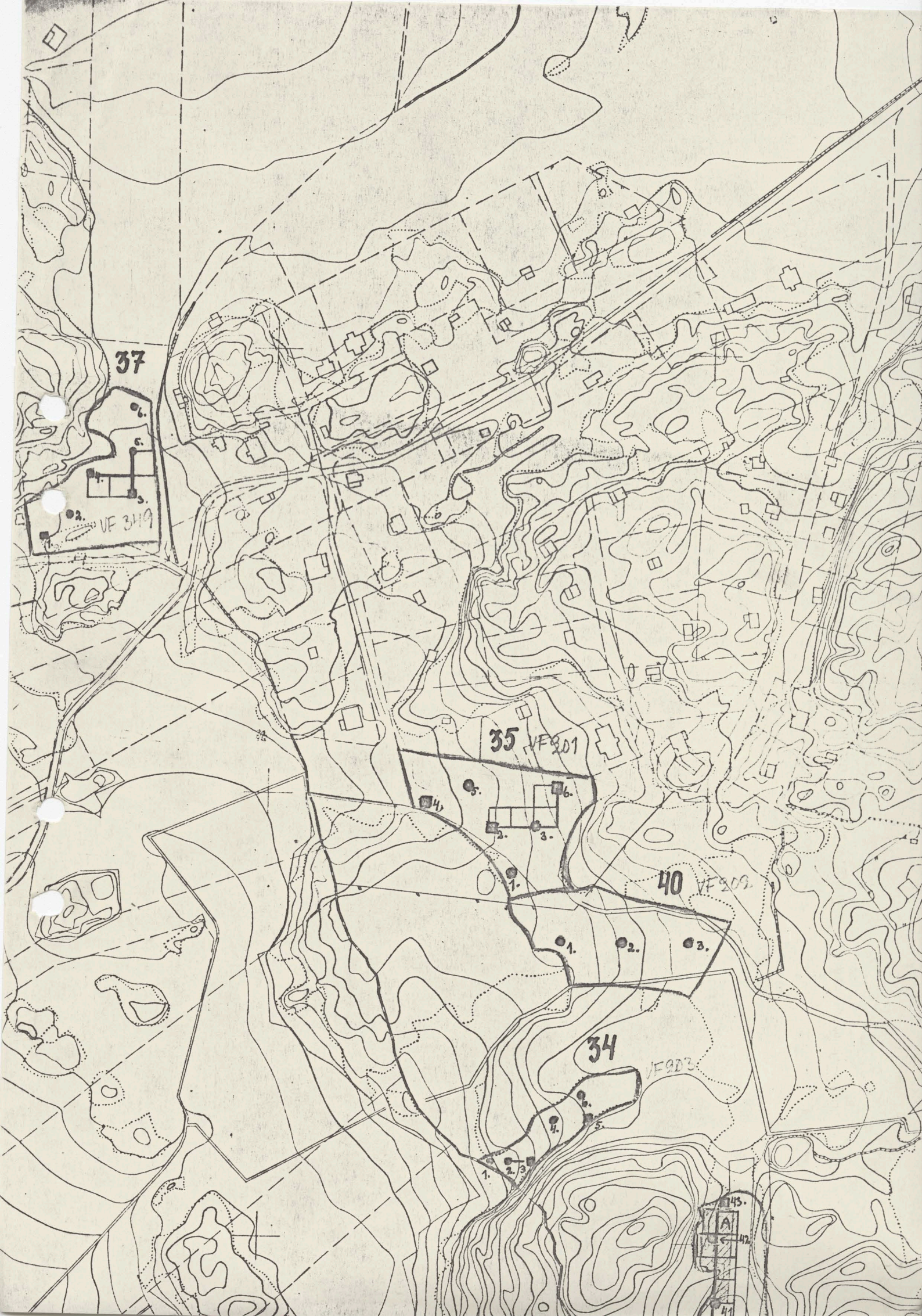


32

33

31





37

VF 349

35 VF 301

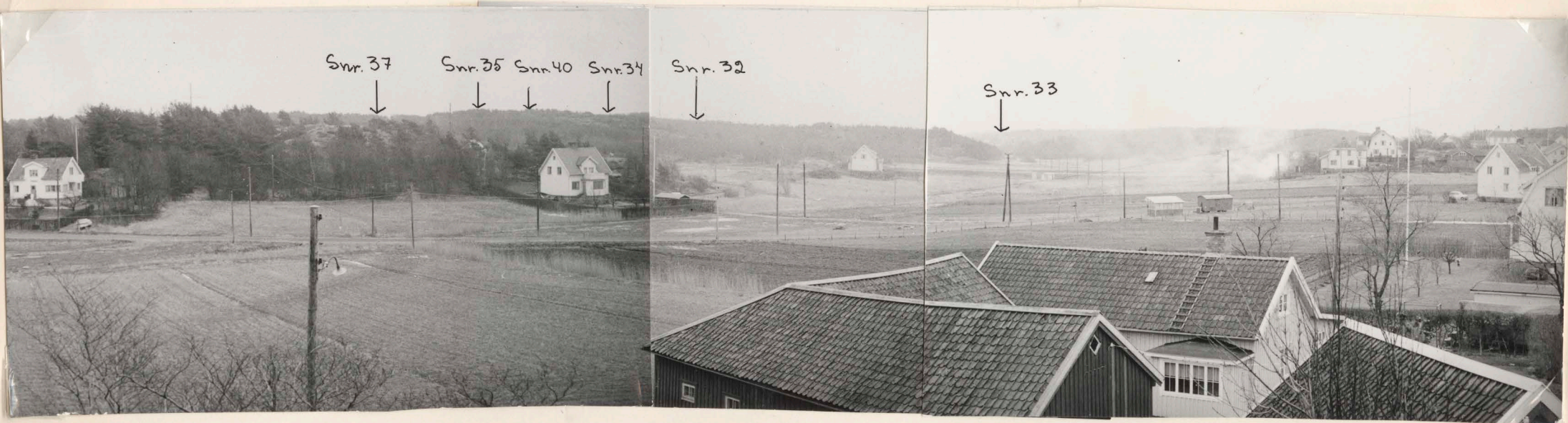
40 VF 303

34 VF 303

145

142

141



Neg.nr. (ny 4: 6008, 6009, 6010) B 2503 a-c

1. Översikt av Önnaredsdalen med boplatserna söknr. 32 - 35, 37 och 40 samt anläggningarna 23:826, 875 - 877 markerade, ungefär från V.



Neg.nr. X9 2073 (a-f)

2. Översikt över hela boplatssområdet, ungefär från NV.



Neg.nr. X9 7074 B1641

3. Tätområde I, från SV



Neg.nr. X9 7075 (a-b) B1642

4. Tätområde I med schakt A och B samt avbaningsyta A och B,  
i bakgrunden till vänster platsen för depå 1 och 2, från SV



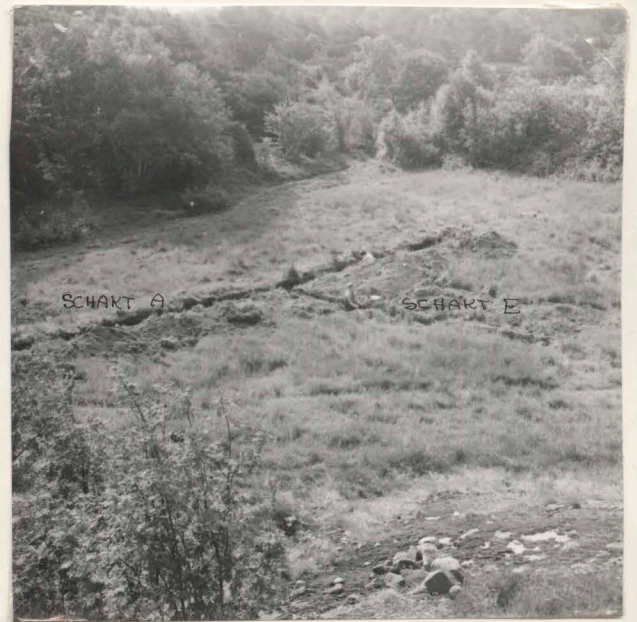
Neg.nr. X 9 7076 (a-c) B1643

5. Tätområde II med provschakt I och II, schakt A - D samt avbaningsyta A. I bakgrunden till vänster på berget anläggning 23:876, höger därom tätområde IV. Längst till höger i skogsbrynet platsen för provgrop 1 - 3, från S



Neg.nr. X 9 7077 B 1644

6. Tätområde III med schakt A och B  
sam avbaningsyta A och B, från SV



Neg.nr. X 9 7078 B 1645

7. Tätområde IV, S delen, med schakt  
A och E, från NV



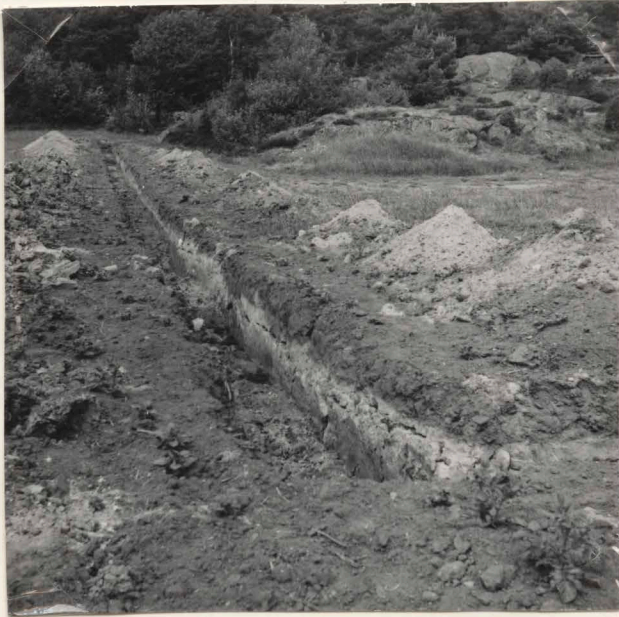
Neg.nr. X 9 7079 B 1646

8. Tätområde IV, mellersta delen,  
med schakt A, från SV



Neg.nr. X 9 7080 B 1647

9. Provschakt I, Ö samt del av N  
schaktväggen, från SV



Neg.nr. X9 7081 B1648

10. Tätområde II, schakt A, Ö schakt-  
väggen från SSV



Neg.nr. X9 7082 B1649

11. Tätområde III, vertikalgröp 3,  
från S



Neg.nr. X9 7083 B1650

12. Tätområde IV, schakt A, till höger  
i bakgrunden provschakt IV, från S



Neg.nr. X9 7084 B1651

13. Tätområde IV, vertikalgröp 2,  
från S



Neg.nr. X9 7085 *B1652*

14. Tätområde III, konstruktion 4  
framrensad, från Ö



Neg.nr. X9 7086 *B1653*

15. Tätområde III, konstruktion 5  
framrensad, från SV



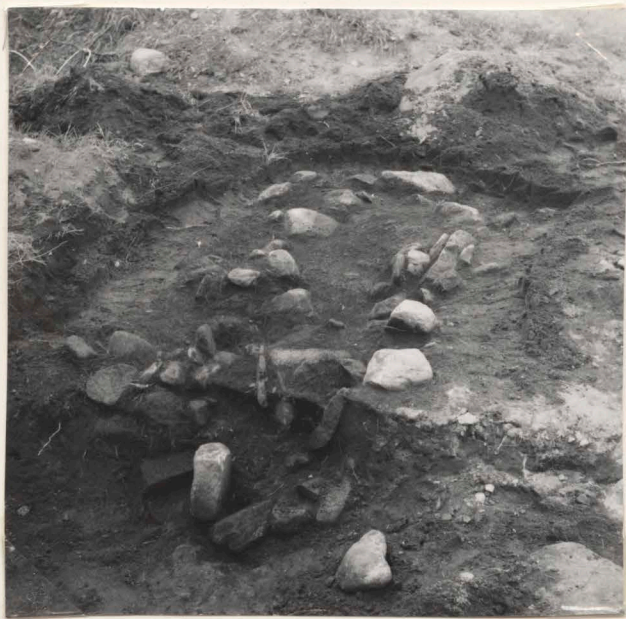
Neg.nr. X9 7087 *B1654*

16. Tätområde III, konstruktion 1 - 5  
efter utgrävning, från S



Neg.nr. X9 7088 *B1655*

17. Tätområde IV, konstruktion 1,  
undre stenpackningen i område B  
framrensad, från SV



Neg.nr. X9 7089 B1656

18. Tätområde IV, konstruktion 1  
framrensad, område B nedgrävt,  
från SSÖ



Neg.nr. X9 7090 B1657

19. Tätområde IV, konstruktion 1,  
område A N delen, översidan  
på stenpackningen i centrum  
framrensad, från Ö



Neg.nr. X9 7091 B1658

20. Tätområde IV, konstruktion 1, undre sten-  
packningen i N delen av område A framrensad,  
från SSÖ

X



Neg.nr. X 9 7092 B1659

21. Tätområde IV, konstruktion 1, område A  
N delen, stenpackningen i botten fram-  
rensad, från Ö



Neg.nr. X 9 7093 B1660

22. Tätområde IV, konstruktion 1, de tre  
bottenhällarna framrensade, från N



Neg.nr. X9 7094 B1661

23. Tätområde IV, konstruktion 1, de två S bottenhällarna samt V kanten i område A, stenarna i område B i samma nivå framrensade, från NÖ



Neg.nr. X9 7095 B1662

24. Tätområde IV, konstruktion 1, efter utgrävning med de två S bottenhällarna kvar, från N



Neg.nr. X 9 7096 B1663

25. Tätområde IV, konstruktion 2, N delen delvis utgrävd, från N



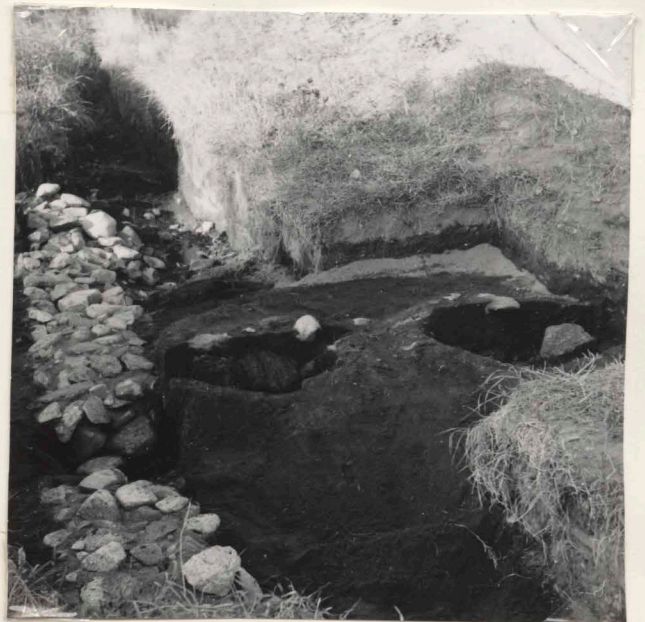
Neg.nr. X 9 7097 B1664

26. Tätområde IV, konstruktion 2 efter utgrävning, från S



Neg.nr. X 9 7098 B1665

27. Tätområde IV, översikt över de framrensade konstruktionerna 3, 4, 14, 15 och 16 i bakgrunden avbanningsyta C, från SÖ



Neg.nr. X 9 7099 B1666

28. Tätområde IV, profilen genom konstruktionerna 3, 4 och 14, från SV



Neg.nr. X9 7100 B1667

29. Tätområde IV, konstruktion 4 och 14 med S delarna nedgrävda, stenpackningen i N delarna framrensad, i förgrunden till vänster konstruktion 3, från SV



Neg.nr. X9 7101 B1668

30. Tätområde IV, konstruktion 4 och 14 efter nedgrävning, från VSV



Neg.nr. X9 7102 B1669

31. Tätområde IV, konstruktion 6, profilen från V



Neg.nr. X9 7103 B1670

32. Tätområde IV, konstruktion 7, profilen från S



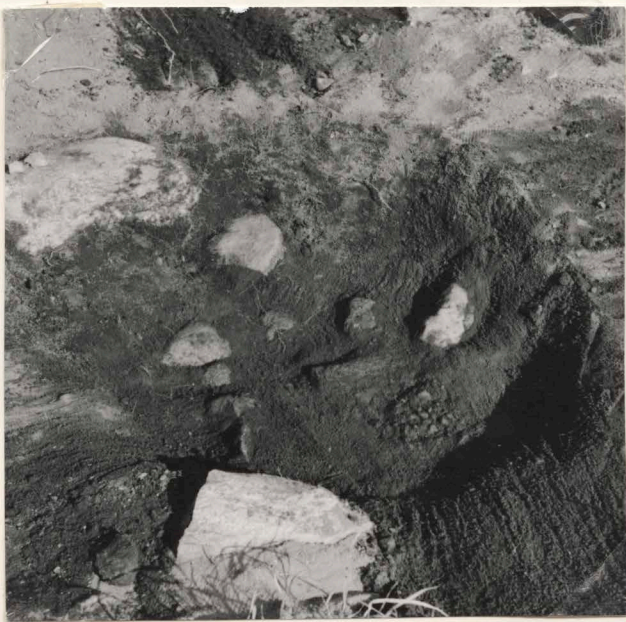
Neg.nr. X9 7104 B1671

33. Tätområde IV, konstruktion 8,  
profilen från Ö



Neg.nr. X9 7105 B1672

34. Tätområde IV, avbaningsyta C  
med schakt A genom konstruktion  
10, från NV



Neg.nr. X9 7106 B1673

35. Tätområde IV, konstruktion 11 under  
nedgrävning, från NÖ



Neg.nr. X9 7107 B1674

36. Tätområde IV, konstruktion 12 och  
13 efter framrensning, från SV



Neg.nr. X9 7108 B1675

37. Tätområde IV, konstruktion 15,  
profilen från SV



Neg.nr. X9 7109 B1676

38. Tätområde IV, konstruktion 15,  
profilen nedtagen, undre sten-  
packningen framrensad från SV



Neg.nr. X9 7110 B1677

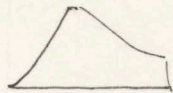
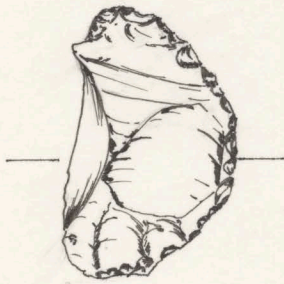
39. Tätområde IV, konstruktion 16 fram-  
rensad, från NÖ



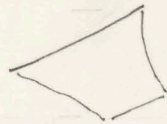
Neg.nr. X9 7111 B1678

40. Tätområde IV, konstruktion 16  
med profilen nedtagen, från SV

Göteborg  
Omr 23:S32  
Stora Önnered



84230 · 274



84230 · 263



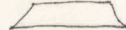
84230:66



84230:62



84230:60



84230 · 225

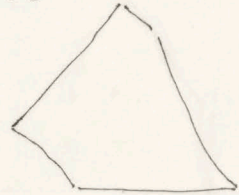
Göteborg  
Omr 23:S32  
Stora Önnered



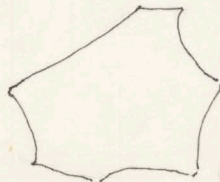
84230-252



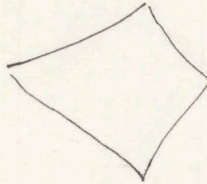
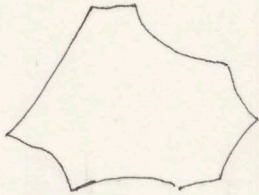
84230:120



84230 · 264

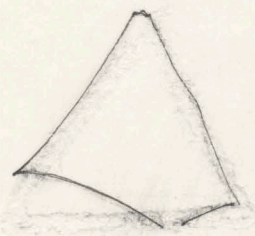


Göteborg  
Omr 23:S32  
Stora Önnared



84230-264

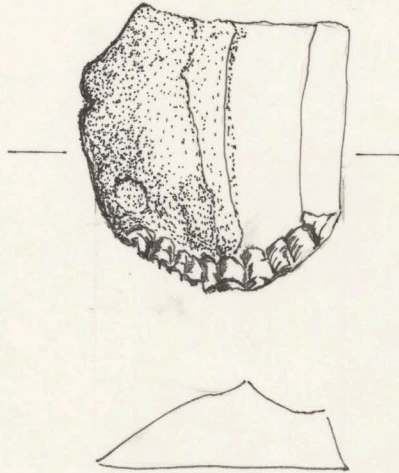
84230:264



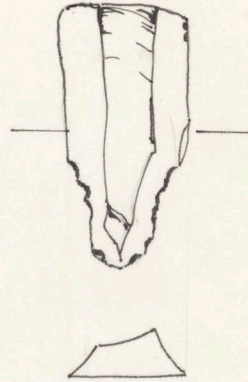
84230-288

1:1

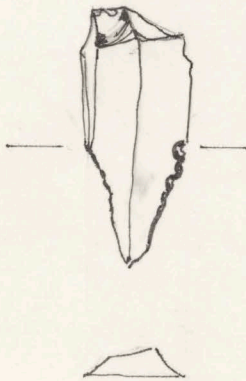
Göteborg  
Omr 23: S 32  
Stora Önnared



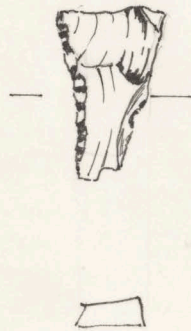
84230:121



84230:148



84230:102



84230:66

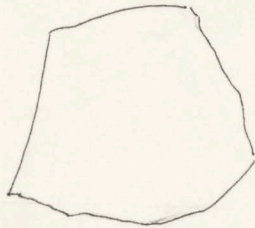
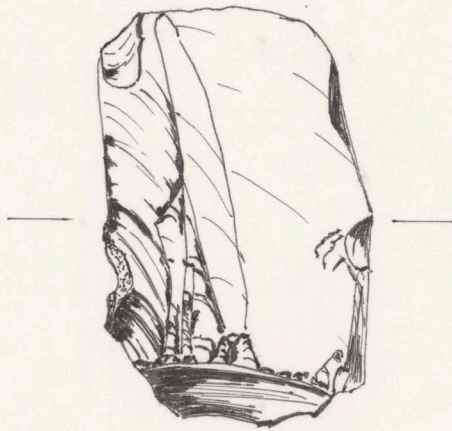


84230:101



84230:226

Göteborg  
Omr 23: S 32  
Stora Önnared



84230.163



84230.163

	Skivyxa	Kärnyxa	Fragm av red- skap i kärn- teknik	Eggfragm. av slip.yxa	Avslag av slip.redskap	Avslag av slip.redskap m. bearbetn.	Tvåreggad pilspets	Spånspets med tånge	Mikrolit	Mikrospån m. bearbetn.	Mikrospån m. nötning	Spånskrapa	Skivskrapa	Skrapa	Kärna med bearbetn.
Glesgropar					1		1		1	1					
Ytplockat allm.		1													
<u>T. I</u> Tätgropar															
Schakt						1							2		
Vert.gropar															
Ytavbaning					1			1							
Ytplockat															
Summa T. I					1	1		1					2		
<u>T. II</u> Tätgropar															
Provschakt															
Schakt															
Vert.gropar															
Ytavbaning															
Ytplockat		3	1	1									1		1
Summa T. II		3	1	1									1		1
<u>T. III</u> Tätgropar															
Provschakt							3								
Schakt															
Vert.gropar							1								
Ytavbaning															
Konstruktioner															
Summa T. III							4								
<u>T. IV</u> Tätgropar															
Schakt		1					1				1	1			1
Vert.gropar															
Ytavbaning												2			
Konstruktioner	1						1							1	
Summa T. IV	1	1					2				1	3		2	
Provgropar								1							
Summa hela boplatsen	1	5	1	1	2	1	7	2	1	1	1	3	3	2	1

Cylindrisk spånkärna	Handtgskärna	Kärna för mikrospån	Kärna, övrig	Knuta	Knäcksten	Kärnborr	Avslag med bearbet. spets	Spån med bearbet. spets	Spån med inhak	Spån med bearbeta.	Spån med nötning	Ryggsån med bearbetning	Avslag m. inhak	Avslag m. bearbeta.	Avslag m. nötning	Tillsl. flintstycke med bearbetning	Flintstycke med bearbetning	Summa flintredskap	Fragent av skafthålsax	Tillslaget (?) bergartsstycke m. slipning (?)	Bergartsstycke m. slipning (?)
			1	1										10	2			16			
														3				6			
1		3		1				1		2	4			5	5						1
									4	3	2	1		1	3						
1		3		1			1		6	9	1		10	11				48			1
		1	2							1	2			6	12						
														1	2						
1	1	7	9	5		1			7				3	20	15	2	1				1
1	2	9	9	5		1			8	2			3	32	31	2	1	113			1
														2	8						
										1				1							
		4	2								1			8	8						
		2												1	1						
		6	2								1			9	9			31			
1		1	2			1			3	1				6	10						
										1	1			6	3						
		7	4			1			1	5	2		1	21	11						
		1	1	1		1			1	3	1			20	17		2			1	
1		9	7	1	1	2			2	12	5		1	56	45		2	154		7	
									3	5					1			10			
1	2	2	28	20	6	1	3	1	2	29	22	1	4	120	99	2	3	378	1	1	1

Keramik ornerad (i gram)	Keramik ornerad (i gram)	Summa keramik	Brända ben (i gram)	Harts (i gram)	Bränd lera (i gram)	Kol (i gram)	Övrigt
	29	29	3				
	16	16					
<1	28						
	2						
	62						
	69						
8	7						
9	167	176					
			<1				Bronsfragment (?) 1 g, Bronsknapp 1 st
			<1				
			<1				
	<1						
	<1	<1	<1				
4	143		<1				
	12						
45	22						
27	376		4	10	11	71	1 st pärla av bärnsten, 7 g slagg ?
76	553	629	4	10	11	71	
10	14	24	1				
95	780	875	9	11	11	71	

