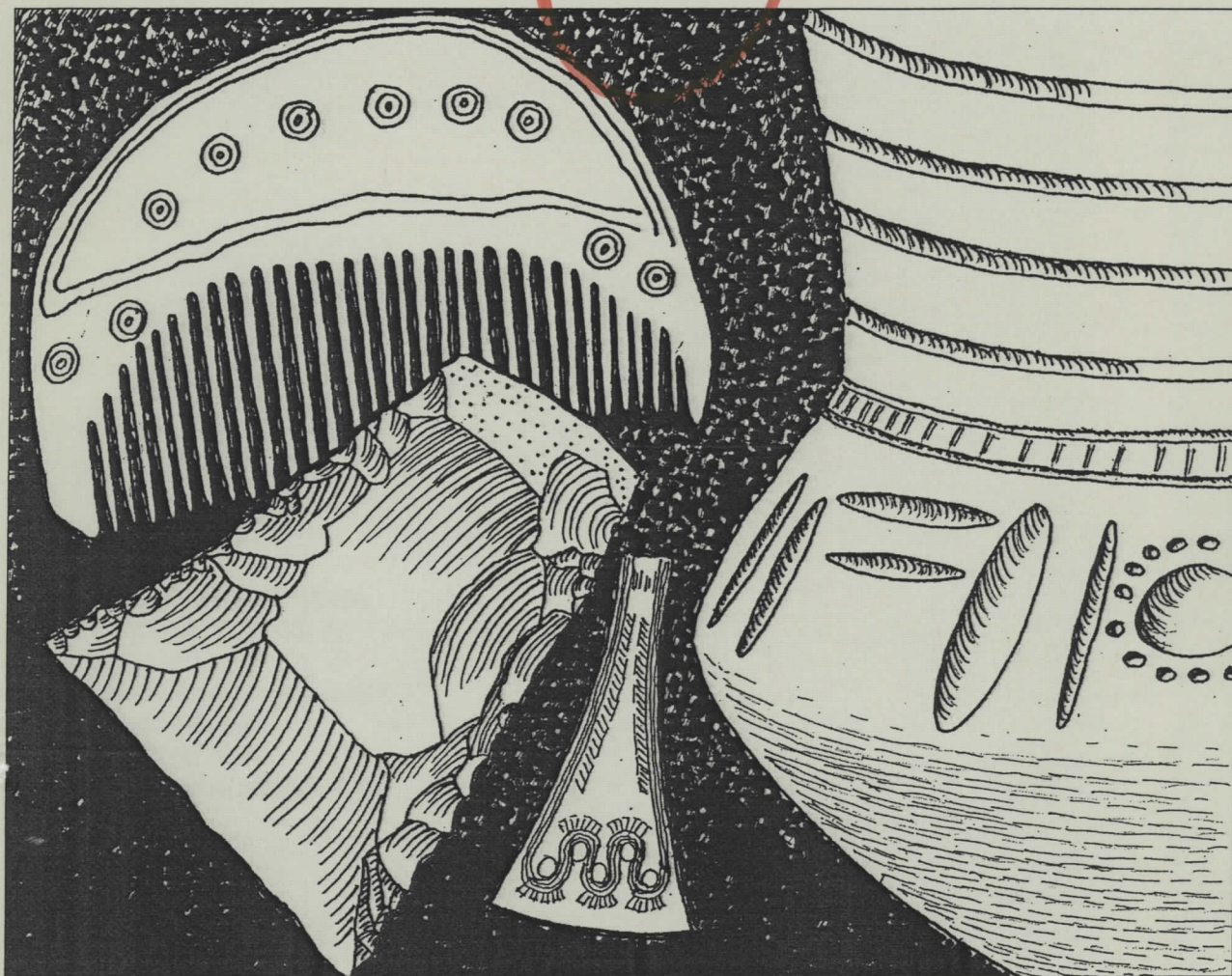


Boplatsfynd i Kvisljungeby

Björlanda 303 | Kvisljungeby 2:23 | Boplats
Förundersökning | Göteborgs kommun

Thomas Johansson



FORNLÄMNING BJÖRLANDA 303

Arkeologisk förundersökning, boplats, äldre stenålder, bronsålder

Göteborgs Stadsmuseum företog på uppdrag av länsstyrelsen i Västra Götaland vintern 2003 en förundersökning på boplatsen Björlanda 303, beläget på Hisingen i Göteborg (Fig. 1). Fornlämningen är belägen på fastigheten Kvisljungeby 2:23 och undersökningarna föranleddes av en planerad husbyggnation på ytan. Vid undersökningen påträffades en verksamhetsyta kring en kokgrop. Kring kokgropen låg tre mindre boplatsgropar. En större mängd keramik från ett och samma lerkärl samt en del bearbetade flintredskap hittades. Verksamhetsytan bör utifrån keramiken och flinttekniken höra hemma i bronsålder.

Denna rapport är författad utifrån platsledarens anteckningar och material.

ADMINISTRATIVA UPPGIFTER

Länsstyrelsens beslut nr:	431-82961-2002
Uppdragsgivare:	Tom Bäck
Läge:	Kvisljungeby 2:23
Ekonomisk karta:	7112
Koordinater i rikets nät:	X - 6409,5 / Y - 1263,0
Grävningssorsak:	Husbyggnation
Grävningstinstitution:	Göteborgs Stadsmuseum
Tidpunkt för undersökning i fält:	030115 - 030214
Undersökt yta:	Ca 1200 m ²
Antal arkeologtimmar i fält:	30
Antal maskintimmar:	11
Platsledare:	Ulf Ragnesten
Övriga deltagare i fält:	Johannes Nieminen, Lillemor Olsson
GSMA:	030001

TOPOGRAFI OCH FORNLÄMNINGSMILJÖ

Fornlämningen Bj 303 är belägen på västra delen av Hisingen i norra delen av Göteborgs kommun. Kvisljungeby är en by med gamla anor som tillhör Björlanda socken, vilken är välkänd för sina rika fornlämningar (Fig. 2). Bj 303 ligger i ett kulturlandskap med rika lämningar från alla förhistoriska perioder. Fastigheten, där den delen av fornlämningen som undersöktes finns, ligger på en höjd på mellan 30 – 35 meter över havet. När havsnivån stod vid denna höjd var hisingsområdet en skärgård och området kring boplatsen har en gång utgjort en ö (Fig. 3). Boplatsen har legat på östra sidan av denna ö. Under stenålder kan ön ha haft ett strategiskt

läge och fungerat som en skyddad plats varifrån grupper av kustjägare har kunnat utgå ifrån vid jakt. I dag ligger fornlämningen mellan berg i en ca 100 meter bred dalgång löpande i SV-NO riktning. Bergen har utgjort ett utmärkt skydd mot hårda västvindar.

UTSEENDE FÖRE UNDERSÖKNING

Boplatsen genomskärs i dalgångens längdriktning av Gamla Lillebyvägen. Utefter vägen finns 14 fastigheter varav 10 är bebyggda med bostadshus med tillhörande trädgårdar (Fig. 3). Totalt täcker fornlämningen en yta av ca 20 hektar. Den aktuella fastigheten, Kvisljungeby 2:23 ligger i en svag SO-sluttning och är bebyggd med bostadshus. Fastigheten är ca 50 x 30 meter stor. På tomten fanns rabatter och buskar samt enstaka träd. En grusad gång ledde upp från Gamla Lillebyvägen till bostadshuset. Vid undersökningstillfället låg ett tunt snötäcke över området.

TIDIGARE FYND OCH UNDERSÖKNINGAR

Från fornlämningen finns insamlat material som lämnats till Göteborgs arkeologiska museum mellan 1920 och 1973. I detta material finns bl.a; spånkärnor, skrapor, kärnor, pilspetsfragment, kärnyxor, ett hålslipat bryne i bergart samt två keramikskärvor. Flera förundersökningar och slutundersökningar har genomförts på fastigheter liggande inom boplatsen Bj 303 mellan 1988 och 2003. Ett mycket stort och rikt fyndmaterial samt anläggningar och kulturlager från flera tidsperioder har påträffats vid dessa grävningar. Vid 1988 års för- och slutundersökningar på fastigheterna 2:121 och 2:4 påträffades ett kulturlager tolkat som tillhörande järnålder. Under detta hittades ett lager tolkat som stenålderslager innehållande en större mängd flintartefakter bl.a.; två obestämbare yxor, en kärnyxa, en retuscherad spets, mikrospån, flera kärnor och spån (GSMA 880002 med undernummer). År 2000 företogs en slutundersökning på fastigheten 2:188. Här återfanns en s.k. skärvstenshög, en för Göteborgsområdet ovanlig fornlämningstyp vanligtvis daterad till bronsålder. Keramik och ett större flintmaterial hittades vid undersökningen bl.a; en mikrospånskärna (GSMA 00009:69), spån (GSMA 00009:64-66), två plattformskärnor (GSMA 00009:68, 93-95) och del av bergartsyxa – trindyxa (GSMA 00009:96). Flera av artefakterna hör hemma i ett mesolitiskt sammanhang. De flesta arkeologiska ingreppen har utförts öster om Gamla Lillebyvägen.

I samma område, ca 100 meter SV om Bj 303 finns Bj 301A belägen. Denna Boplats har även den undersökts ett flertal gånger, senast sommaren år 2000 då en större slutundersökning genomfördes på en del av boplatsen (Ragnersten 2003). Här hittades ett stort flintmaterial bestående av verktyg bl.a.; skivyxor, mikrospån, mikroliter, kärnor, borrhetsar en kniv och ett ryggsån (GSMA 000003 med un-

dernummer). Denna boplats låg på en höjd av ca 36 meter över havet och kom att dateras till äldre mesolitikum.

MÅLSÄTTNING

Målsättningen med den arkeologiska förundersökningen var att klarlägga fornlämningens datering, art och betydelse inom fastigheten Kvisljungeby 2:23. Då storleken på fornlämningen Bj 303 är betydande och då den är utspridd på flera fastigheter är det av stor vikt att så mycket information som möjligt insamlas om dess särart. Dessa uppgifter är viktiga, inte bara för tolkningen av den aktuella fornlämningen, utan också för området i stort.

UNDERSÖKNINGSMETOD

Fornlämningen undersöktes dels med hjälp av schaktmaskin samt för hand med skårslev och spade.

GRÄVNINGSIAKTTAGELSER

På fastigheten grävdes ett tiotal provschakt, dels på tomtens lägre parti nära Gamla Lillebyvägen, dels på dess övre parti längre från vägen (Fig. 4). På det lägre partiet påträffades en välformad flintskrapa i ett av schakten men för övrigt fanns inga bevarade rester av boplatsen. Marken var här avschaktad och påfylld med sentida fyllnadsjord, under en gräsmatta. I provschakten i det västligaste hörnet av tomtens påträffades två kulturlager med steril sand emellan. Med anledning av denna upptäckt avschaktades en yta på ca 15 kvadratmeter, dels ned till det övre kulturlagret, dels ned till det undre. I det övre lagret fanns en del slagen flinta men inga anläggningar. I det undre lagret påträffades en verksamhetsyta kring en kokgrop. Kring kokgropen låg tre mindre boplatsgropar.

Om inget annat anges nedan är alla schakt 0,6 meter breda.

Schakt 1

(2,5 meter långt)

Kulturlager påträffades centralt i schaktet i en svacka i berget. Lagret framkom vid 0,15 meter djup och var 0,1 meter tjock. Det innehöll slagen flinta av god kvalitet. Lagret var till sin största utbredning endast 0,5 meter. I huvuddelen av schaktet sträckte sig humusen (gräsmattan) ned till berget.

Schakt 2

(2,5 meter långt)

En modern kabel påträffades i NV hörnet av schaktet. För övrigt var marken här påförd med sentida jordmassor ända ned till åtminstone 0,6 meter djup:

Modernt tegel, järnskrot o liknande fanns i lagret. Ingen slagen flinta påträffades likt den i schakt 1.

Schakt 3

(2,5 meter långt)

Schaktet innehöll sprängsten ned till 0,5 meter djup. En övrig flinta påträffades i schaktet.

Schakt 4

(3 meter långt)

Marken i schaktet utgjordes av en grässvål samt humus ned till 0,3 meter djup. Därunder, ned till 0,6 meter fanns sand och morän med varierade stenstorlekar. Två flintor påträffades, varav en kärna.

Schakt 5

(13 meter långt)

Schaktet innehöll nästan helt och hållet påförda jordmassor. Massorna sträckte sig ned cirka 0,4 meter från markytan. Därunder fanns ett fyndtomt sandlager, som var 0,2 meter tjock och låg på berget. Enstaka flintor, bl.a. ett delvis vitpatinerat spån, påträffades i schaktets Ö del.

Schakt 6

(3 meter långt)

0-0,25 m	matjord, humus
0,25-0,4 m	ett kolbemängt kulturlager
0,4-0,5 m	ett huvudsakligen gulbrunt kolfritt sandlager
0,5-0,6 m	ett kolrikt kulturlager
0,6-1,0 m	flammigt sandigt lager med inslag av kol

I det övre kulturlagret påträffades enstaka flintavslag samt en keramikskärva. I kulturlagret och i provschaktets centrala del påträffades även en sannolik förhistorisk anläggning, **A 1**, en grop som till sin största utbredning i schaktet var 0,7 meter stor. Den var ca 0,25 meter djup och innehöll kolrik, flammig sand. Kulturlagren är kanske rester av en förhistorisk boplats. Men det är också möjligt att lagren utgör två odlingshorisonter (då svedjejordbruk användes). På den angränsande fastigheten i väster och i direkt anslutning till kulturlagren finns en jämn yta som skulle kunna ha varit odlad i förhistorisk tid.

Schakt 7

(5 meter långt, 1 meter bred)

Ned till 0,5 meter djup i schaktet fanns påförda sentida jordmassor av grus, matjord, lera, sand och byggnadsmaterial. Därunder var endast sand med inslag av lera. Ett avslag av flinta påträffades i de omrörda lagren.

Schakt 8

(2 meter långt, 1 meter bred)

Påförda jordmassor fanns i schaktet ned till 0,4 meter djup. Därunder påträffades naturliga skalgrusmängder. Inga fynd påträffades. Schaktet grävdes till 1,1 meters djup.

Schakt 9

(4 meter långt)

Omrörda jordlager fanns ned till 0,6 meter djup. Därunder fanns ett naturligt flammigt sandlager. I schaktet påträffades en välformad och välbevarad flintskrapa. Därtill iaktogs en skörbränd sten.

Schakt 10

(3 meter långt, 1 meter bred)

I schaktet sträckte sig humusen (gräsmattan) ned till 0,5-0,6 meters djup. Därunder fanns brun sand. Inga fynd påträffades.

Markytan kring schakt 7 och 8 låg på en höjd av 31 meter över havet. Den angränsande vägen (Gamla Lillebyvägen) låg 32 meter över havet. Schakt 9 låg i samma höjd som vägen. Kring schakt 6 upptogs en yta av ca 15 m² med anledning av de kulturlager som där påträffades. Norr om schaktet avbanades det ned till det övre kulturlagret och S om schaktet ned till det undre kulturlagret. I det övre kulturlagret påträffades en del slagen flinta men för övrigt inget som kan sägas tillhöra boplatsen. Det övre kulturlagret var humöst. I dess övre yta fanns sentida påförd fyllning. I nedre delen av det undre kulturlagret påträffades tre anläggningar samt en verksamhetsyta i form av ett mörkfärgat och välavgränsat sandigt lager. I verksamhetsytans SÖ del fanns en kokgrop, A 2:1 och A 2:2, ca 0,9 meter i diameter och 0,3 meter djup som innehöll rikligt med skörbrända stenar. I södra kanten av verksamhetsytan låg en ca 0,5 meter stor anläggning, A 3, som var i det närmaste rund. Den var 0,16 meter djup och skålformad. Anläggningen var grå till färgen och utgjordes av sand. Relativt rikligt med större kolbitar låg också i anläggningen. I norra kanten av verksamhetsytan låg en snarlik anläggning, A 4. Fyllningen, diametern och djupet var närmast likartat som i A3. Den innehöll relativt rikligt med keramikskärvor som har tillhört samma kärl, bl.a. en bottendel.

FYNDBESKRIVNING

Utmärkande bland flintfynden på platsen är en avslagskrapa A, ett patinerat spån samt en eldpåverkad plattformskärna A (GSMA 030001:37, 030001:08, 030001:16, se bilagan fyndtabell flinta). Flera bitar grovmagrad rabbad kera-

mik hittades i A 4. Bland bitarna finns bl.a. en stor bottenbit med matskorpa (se bilagan: Fyndtabell övrigt material). Om flintmaterialet kan sägas att det ger ett ganska alldagligt intryck; avslag samt övrig flinta dominerar, ett avslag med retusch fanns i materialet. En liten del av flintan påvisar svallning eller patinering.

TOLKNING OCH DATERING

Verksamhetsytan, A 2:1 och A 2:2, bör utifrån den rabbade keramiken och flinttekniken höra hemma i bronsålder. I flintmaterialet finns mesolitiska inslag, vilket skulle kunna bekräftas av att ytan inte varit överlagrad under tiden för den postglaciala transgressionen. Det är inte uteslutet att det äldre materialet skulle kunna härröra från någon annan närliggande yta. Materialet kan exempelvis ha transporterats dit vid annat tillfälle av människor eller genom geologiska processer.

ANTIKNARISK BEDÖMNING

I och med att denna arkeologiska förundersökning är avslutad föreligger inte längre något hinder mot att fastigheten tas i bruk för avsedd byggnation.

LITTERATUR

Andersson, S, m.fl. Sorteringsschema för flinta. *Fyndrapporter* 1978, s. 215-252.

Ragnersten, U. Hisingens äldsta boplats. *Arkeologisk rapport från Göteborgs stadsmuseum* 2003:1.



Fig. 1. Förundersökningsområdet markerat på blå kartan, skala 1:100 000.

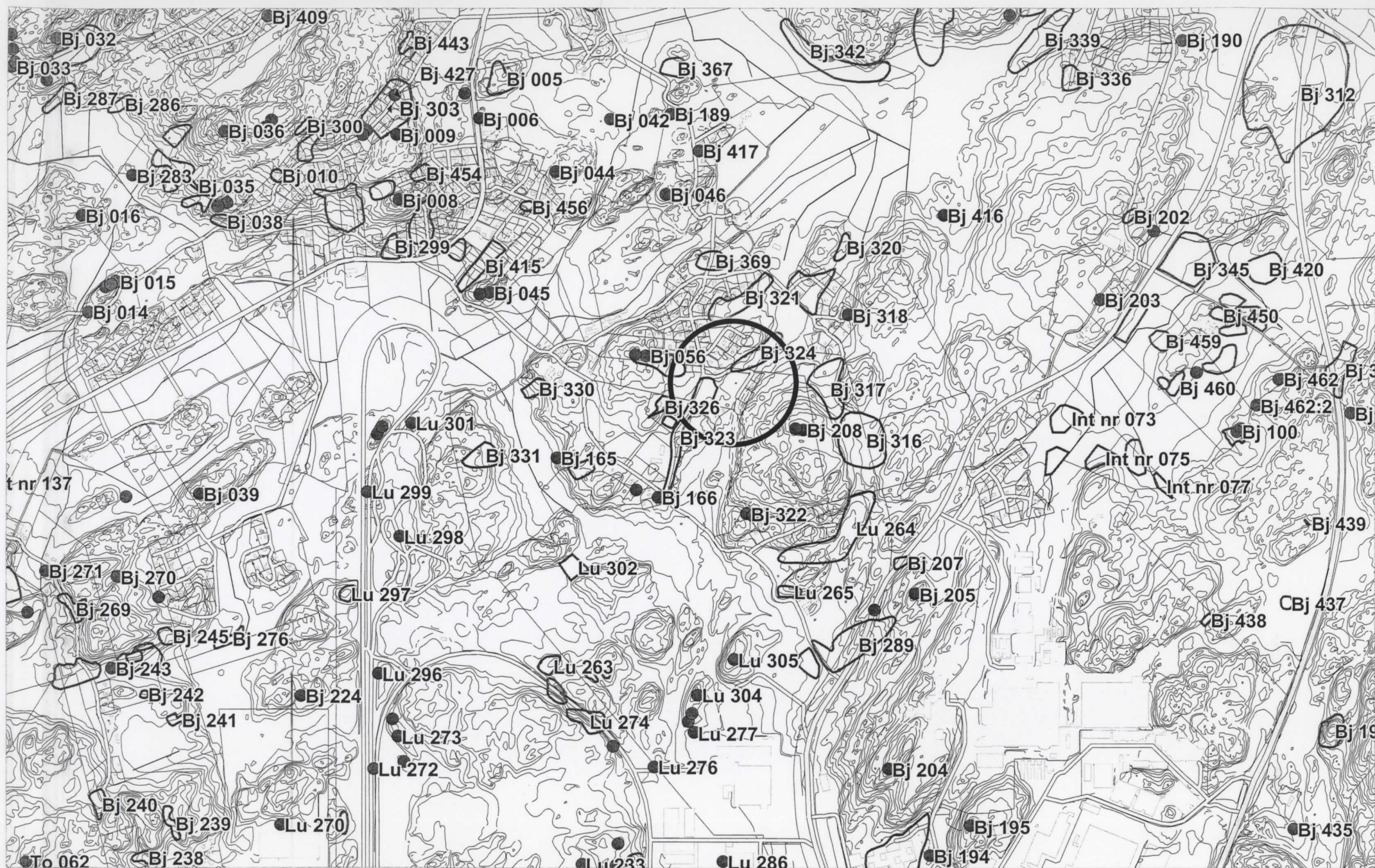


Fig. 2. Förundersökningsområdet markerat på karta över Göteborgs kommun, skala 1:10 000

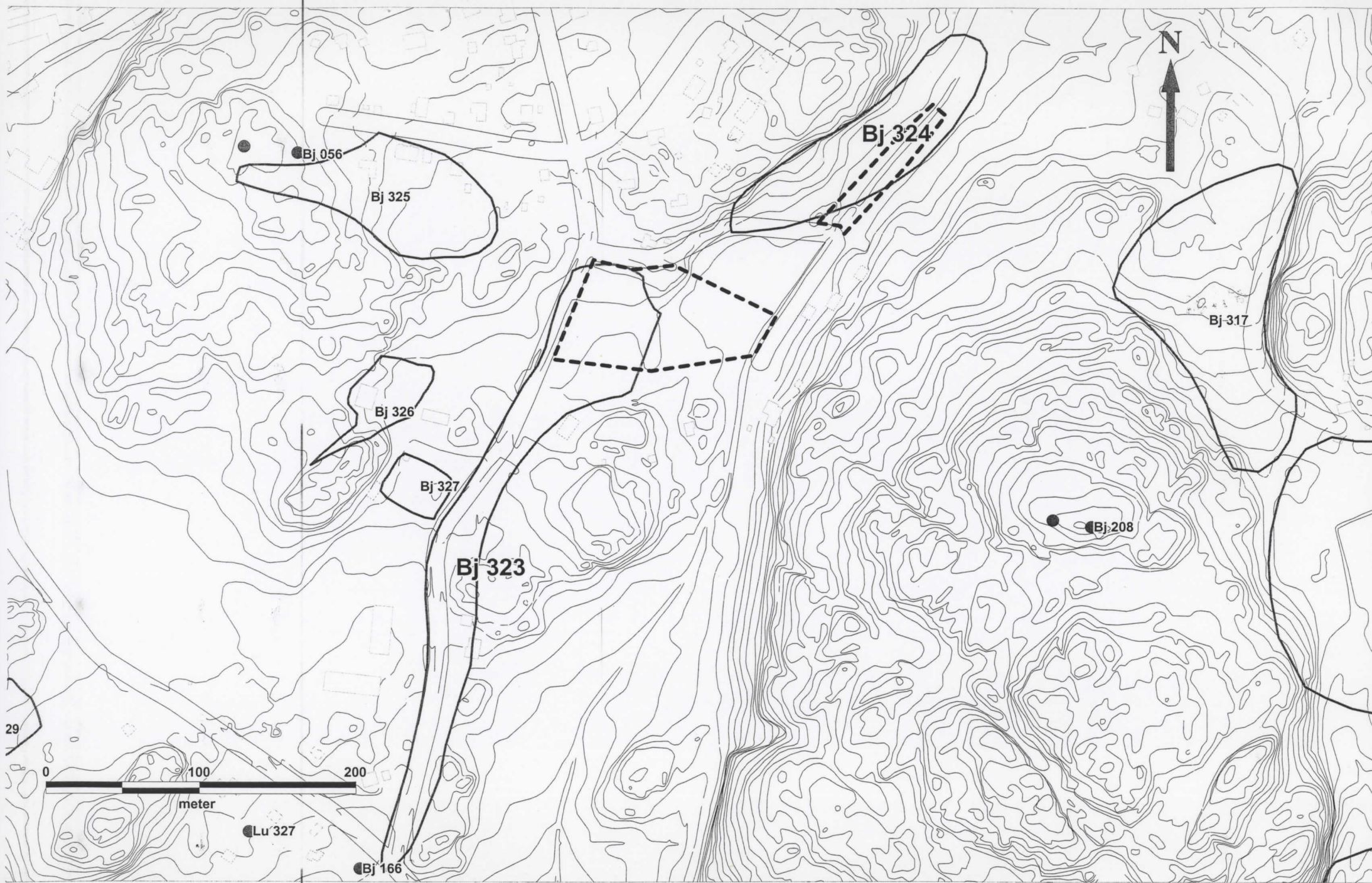


Fig. 3. Fornlämningarna Bj 323 och Bj 324 med undersökningsområdena markerade.



Fig. 4. Norra delen av fornlämningen Bj 323 med undersökningsschakt markerade. Streckad linje anger tilltänkt VA-ledningsdragning.

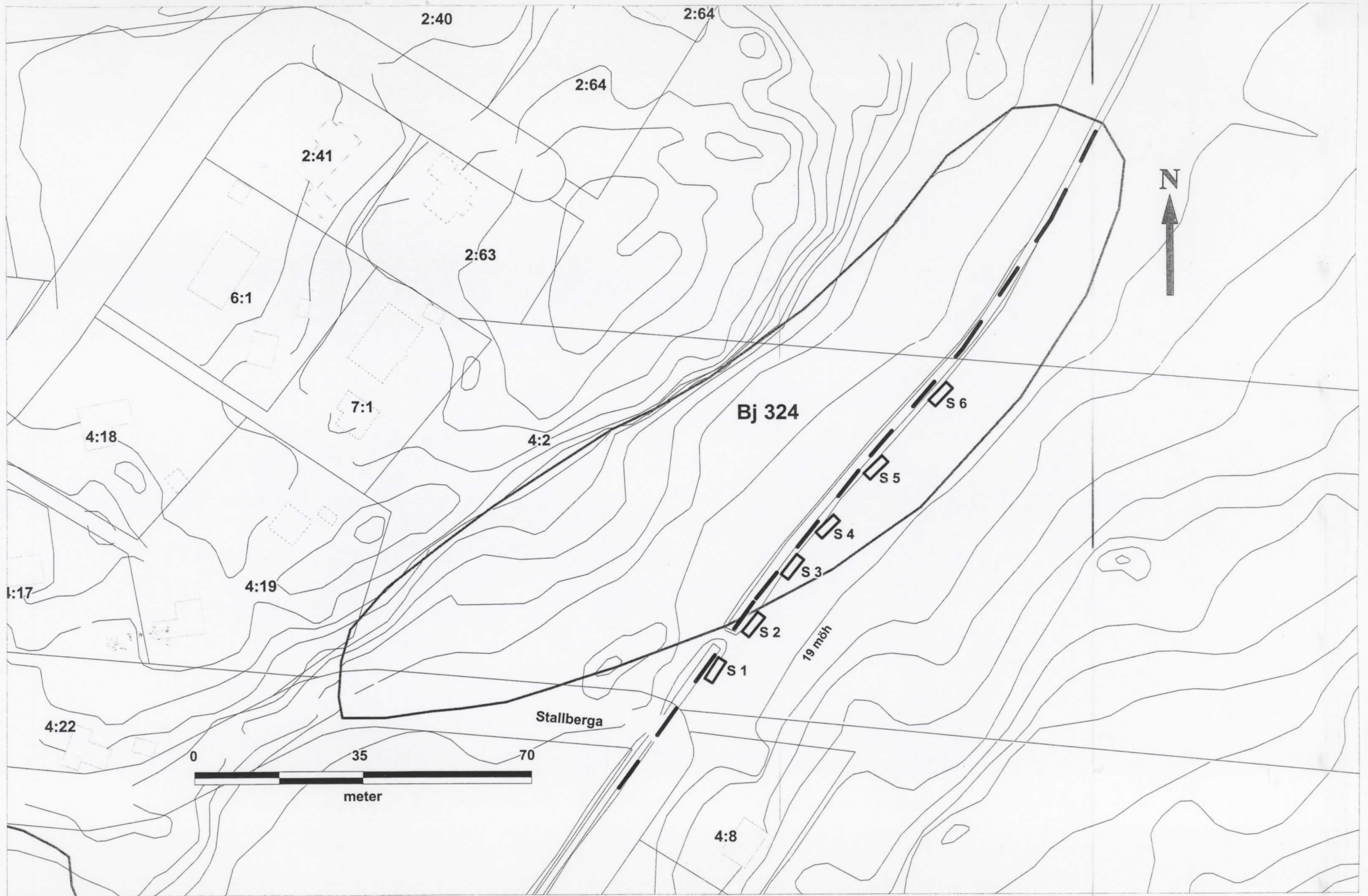


Fig. 5. Fornlämningen Bj 324 med undersökningsschakt. Streckad linje anger läge för tilltäkt VA-ledningsdragning.

Fyndtabell Flinta

GSMA

030001	Grävningseenhet	Fyndnr	Sakord	st	gr
01	Schakt 6	1	Avslag	2	25
02	Schakt 6	1	Övrig flinta	2	12
03	Schakt 6	2	Avslag	5	24
04	Schakt 6	2	Övrig flinta	1	8
05	Schakt 6	3	Avslag	2	3
06	Schakt 6	3	Övrig flinta	1	12
07	Schakt 6	4	Övrig flinta	2	5
08	Schakt 6	5	Spån	1	5
09	Schakt 6	5	Avslag	1	3
10	Schakt 6	5	Övrig flinta	1	3
14	Schakt 6	6	Avslag	2	15
15	Schakt 6	6	Övrig flinta	4	40
16	Schakt 6	7	Plattformskärna A	1	195
17	Schakt 6	7	Avslag	2	26
18	Schakt 6	7	Övrig flinta	1	54
20	Schakt 6	8	Avslag	5	23
21	Schakt 6	8	Övrig flinta	17	196
22	Schakt 1	9	Avslag	13	227
23	Schakt 1	9	Övrig flinta	12	166
24	Schakt 2	10	Avslag	1	4
25	Schakt 2	10	Övrig flinta	1	1
26	Schakt 3	11	Övrig flinta	1	42
27	Schakt 4	12	Övrig kärna	1	63
28	Schakt 4	12	Övrig flinta	2	5
29	Schakt 5	13	Spån	1	5
30	Schakt 5	13	Avslag	1	2
31	Schakt 5	13	Övrig flinta	2	33
32	Schakt 6	14	Övrig kärna	1	100
33	Schakt 6	14	Övrig kärna	1	51
34	Schakt 6	14	Avslag	3	9
36	Schakt 7	15	Avslag med retusch	1	2
37	Schakt 9	16	Avslagsskrapa A	1	21
38	Schakt 9	16	Avslag	5	40
39	Schakt 9	16	Övrig flinta	4	85

Fyndlista övrigt material

GSMA

030001: Grävningseenhet	Fyndnr	st	gr	Material	Beskrivning	
11	Schakt 6	5	3	64	Keramik	Matskorpa, rabbad
12	Schakt 6	5	1	112	Keramik	Stor rabbad bottenbit
13	Schakt 6	5	1	1	Kol	
19	Schakt 6	7	2	20	Keramik	Samma kärl
35	Schakt 6	14	1	7	Keramik	