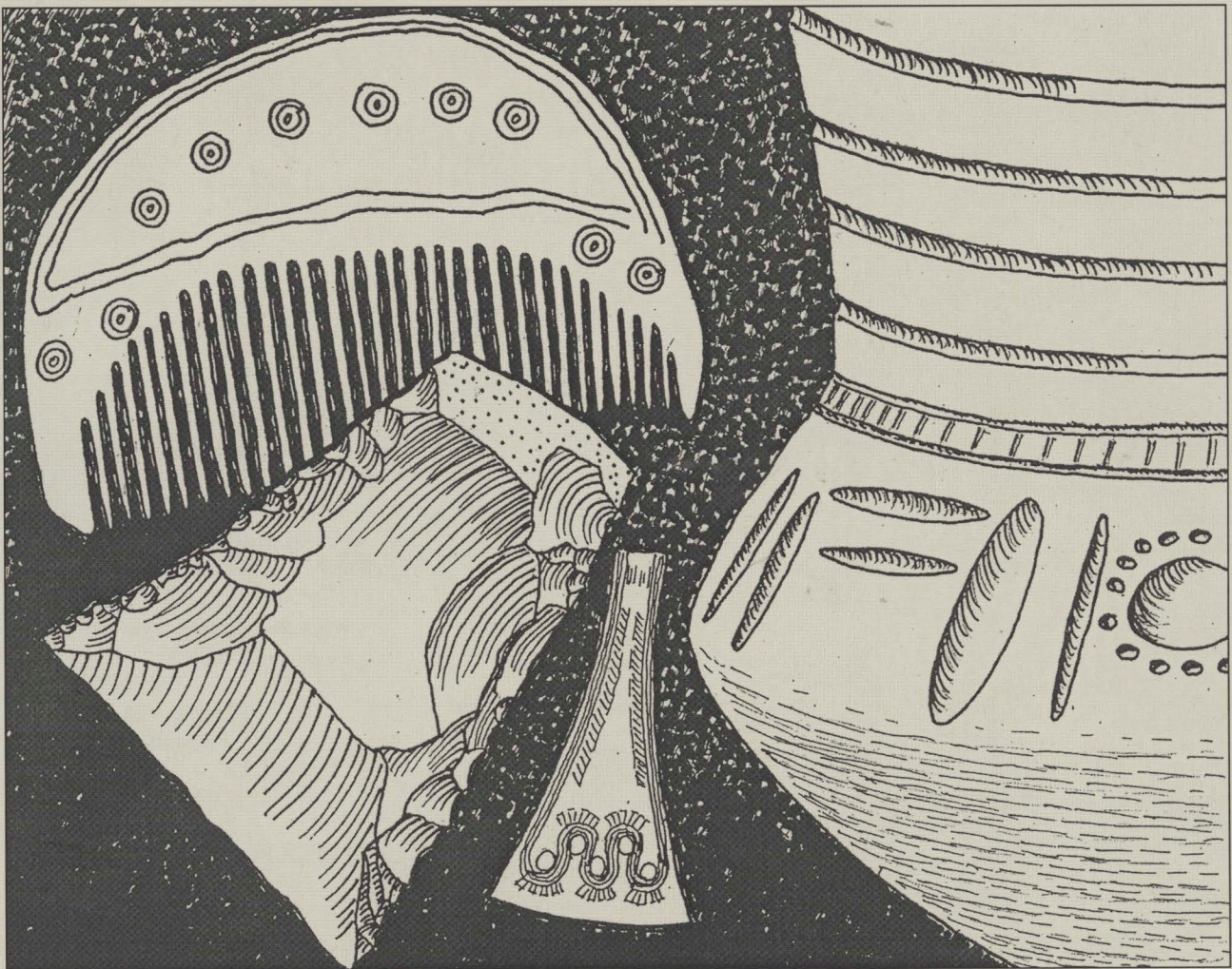


# Förundersökning i Torslanda

Torslanda 199 | Boplats  
Förundersökning | Göteborgs kommun

Else-Britt Filipsson och Fredrika Ödlund



ARKEOLOGISK RAPPORT FRÅN  
GÖTEBORGS STADSMUSEUM  
ISSN 1651-7636  
© Göteborgs Stadsmuseum 2004  
Norra Hamngatan 12  
411 14 GÖTEBORG  
[www.stadsmuseum.goteborg.se](http://www.stadsmuseum.goteborg.se)

REDAKTION  
Magnus von der Luft  
Johannes Nieminen  
Ulf Ragnesten  
Fredrika Ödlund

OMSLAGETS GRAFISKA FORM OCH LAYOUT  
Mimmi Andersson  
Teckning: Hans Dillner

TOPOGRAFISKA OCH EKONOMISKA KARTAN  
© Lantmäteriverket. Medgivande 507-98-3211

KARTOR FRÅN STADSBYGGNADSKONTORETS DATABAS  
© Göteborgs Stadsbyggnadskontor

## **FORNLÄMNING TORSLANDA 199**

### **Arkeologisk förundersökning, boplats**

---

På uppdrag av länsstyrelsen i Västra Götaland utförde Göteborgs Stadsmuseum med anledning av planerad exploatering en arkeologisk förundersökning inom fornlämning To 199 år 2002. Fornlämningen utgörs av en stenåldersboplats med osäker utsträckning. Målsättningen med förundersökningen var att klarlägga fornlämningens art och betydelse inom fastigheten Torslanda 151:9. Det utfördes genom grävning av sökschakt. Inga anläggningar eller kulturlager framkom och endast ett fåtal fynd påträffades. Ingen slutundersökning ansågs nödvändig på den berörda fastigheten.

#### **ADMINISTRATIVA UPPGIFTER**

Länsstyrelsens beslut nr:	431-49446-2002
Uppdragsgivare:	Peter Larsson
Läge:	Torslanda 151:9, Torslanda sn, Göteborgs kommun
Ekonomisk karta:	7B1b = 7111
Koordinater i rikets nät:	X 6407,27 / Y 1259,1
Grävningsorsak:	Husbyggnation
Grävning sinstitution:	Göteborgs Stadsmuseum
Tidpunkt för undersökning i fält:	2002-09-16
Undersökt yta:	19,5 m <sup>2</sup>
Antal arkeologtimmar i fält:	16
Antal maskintimmar:	7
Platsledare:	Else-Britt Filipsson
Övriga deltagare i fält:	Tone Sommervold
Inventarie nr:	GSMA 020029

#### **TOPOGRAFI OCH FORNLÄMNINGSMILJÖ**

Boplatsen är belägen i Torslanda på västra Hisingen i en svagt sydöst sluttande sänka. I ett större perspektiv utgör platsen en del av ett område i Torslanda som är rikt på stenåldersboplatser och stensättningar. Fornlämning To 199 ligger på en nivå av 22-29 m ö h. Idag är platsen belägen ca 2,5 km från havet (fig. 1-3).

## UTSEENDE FÖRE UNDERSÖKNING

Ett flertal fastigheter är belägna inom fornlämningsområdet och tre vägar beskär området: Gamla Tumlehedsvägen, Tumlestigen och Mossfyndsgatan. Fastigheten Torslanda 151:9 är belägen i den östra delen av fornlämningen och utgörs av en trädgårdstomt som sluttar mot sydväst. Det fanns fruktträd, barrträd samt buskar på den gräsbevuxna tomten. Den aktuella fastigheten ligger på en nivå av 24-26 m ö h. Fastigheten har tidigare varit benämnd Torslanda 5:130 (fig. 3).

## TIDIGARE FYND OCH UNDERSÖKNINGAR

Fornlämningen To 199 är känd sedan 1935 då de första ytinsamlade fynden inlämnades till Göteborgs Arkeologiska Museum av amatörsamlaren Ernst Wernfelt. Fynden bestod av 1 kärnyxa, 1 spån, 1 kärna, 2 avslag med retusch och 10 avslag (GAM inv. nr 53279-53284). John Bunyan Johansson insamlade några flintföremål från platsen under 1940-talet: 2 retuscherade spetsar, 1 slipad sten, 1 kärnyxa och 2 knivar (GAM inv. nr 69132-69137). Det har även inlämnats en fragmentarisk kärn-yxa (GAM inv. nr 49485) av Hans Manneby.

Göteborgs Arkeologiska Museum, sedermera Göteborgs Stadsmuseum, utförde en förundersökning i samband med breddning av Tumlehedsvägen 1981. Vid denna undersökning framkom enstaka flintfynd: 1 stycke med tillhuggning, 22 av-slag, 18 splitter, 1 slaggbit samt övrig flinta (GAM inv. nr 49505). Rapporten finns att tillgå i Stadsmuseets arkiv.

Göteborgs Arkeologiska Museum utförde även 1982 en rad mindre undersökningar inom fornlämningen. På fastigheterna Torslanda 5:163 och 5:167 framkom ett flertal fynd: 1 skivvyxa, 1 kärnfragment, 3 avslag med retusch, 3 spån varav 1 bearbetat, 15 avslag samt övrig flinta (GAM inv. nr 49556, 49553 och 49516). Skivvyxan skulle kunna dateras till Hensbackakulturen men för övrigt säger fynden inget närmare om dateringen av boplatsen. Under samma år utfördes också en schaktkontroll längs Tumlehedsvägen i samband med VA-grävningar och undersökningar på fastigheterna Torslanda 5:170 och Torslanda 5:125. Inga fynd framkom. PM från undersökningarna finns att tillgå i Stadsmuseets arkiv.

## MÅLSÄTTNING

Syftet var att klarlägga fornlämningens funktion, datering och utbredning inom fastigheten. Detta genom att ta reda på om fynd, kulturlager eller anläggningar fanns inom fastigheten, och att knyta dessa till stratigrafin och strandlinjeförskjutningen.

## **UNDERSÖKNINGSMETOD**

Det grävdes totalt åtta sökschakt med maskin. Schakten var mellan 2-8 m långa och samtliga var 1 meter breda. Djupet på schakten varierade mellan 0,45 m till 0,98 m. Grävmassorna besiktigades delvis.

## **NATURVETENSKAPLIGA BESTÄMNINGAR**

På platsen insamlades inga prover för naturvetenskapliga bestämningar.

## **GRÄVNINGSIAKTTAGELSER**

I samtliga schakt bestod lagerföljden av ett ca 0,25 m tjockt mörkbrunt humuslager (lager 1) som följdes av grå sand (lager 2) och slutligen av grå lera (lager 3). Jorden i schakt 1 och 2 i tomtens nordöstra del var betydligt torrare än i schakt 3-8 (fig. 4). Enligt ägaren hade hälften av tomten varit en våtmark som fyllts ut. Inga anläggningar eller kulturlager påträffades.

## **FYNDBESKRIVNING**

Då det saknas ledartefakter i förundersökningsmaterialet kan inga av fynden ligga till grund för en datering av boplatsen (GSMA 020029, se bifogad fyndtabell). Merparten av flintan var dock svallad och delvis vitpatinerad, vilket indikerar en datering till mesolitikum. Fynden framkom i lager 1 och 2. Flintan har sorterats enligt "Sorteringsschema för flinta" (Andersson m.fl.1978).

I botten på schakten, i leran, framkom stora flintstycken. Det största flintblocket vägde över 8 kg och hade några ärr efter avslag. Inga flintblock insamlades.

## **TOLKNING OCH DATERING**

Inga anläggningar eller kulturlager framkom vid förundersökningen. Flintmaterialet som påträffades bestod bl.a. av avslag med bearbetning samt en knacksten, vilket visar att det förekommit en viss aktivitet på ytan. Fynden som framkom var dock av sådan karaktär att det inte går att fastställa någon närmare datering. De tidigare fynden som insamlats daterar boplatsen till äldre stenåldern (bl.a. 1 skivvyxa och 3 kärnyxor).

## **ANTIKVARISK BEDÖMNING**

Ur antikvarisk synpunkt föreligger inga hinder för byggnation inom den aktuella fastigheten Torslanda 151:9 eftersom det inte framkom anläggningar eller någon större mängd fynd. Lagskyddet kvarstår för de delar av boplatsen som inte berörts av undersökningen.

## **LITTERATUR**

Andersson, S, m.fl. 1978. Sorteringsschema för flinta. I: *Fyndrapporter*.

Klasson, I & Manneby, H. 1982. Torslanda 199, Torslanda. Boplatsområde, stenåldern. I: *Fyndrapporter*.



Fig. 1. Läget för fornlämning To 199 markerat på den topografiska kartan skala 1:50 000.

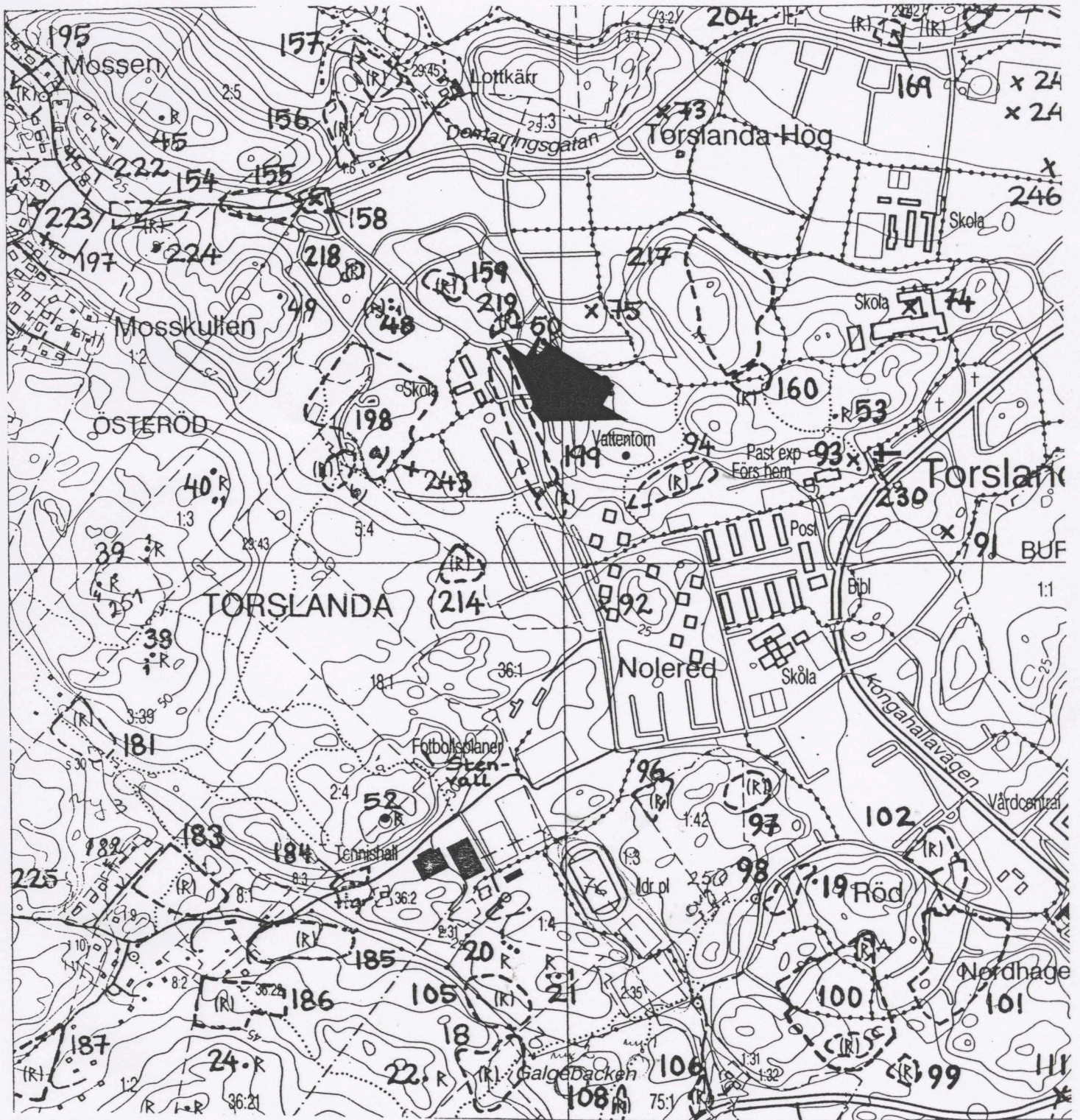


Fig. 2. Fornlämningen To 199 och närliggande fornlämningar markerade på den ekonomiska kartan, skala 1: 10 000.

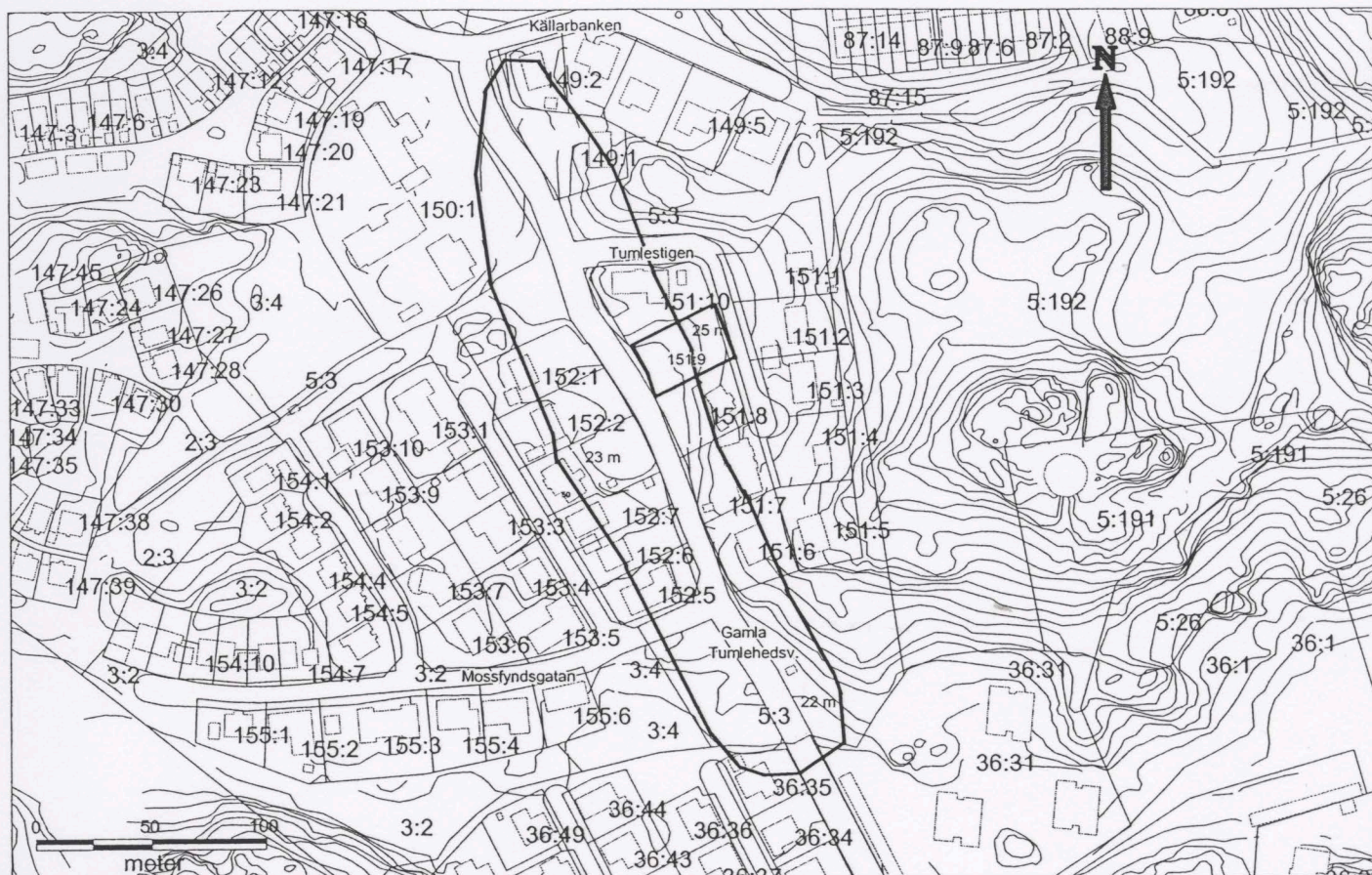


Fig. 3. Fornlämning To 199 och fastigheten Torslanda 151:9 markerad.

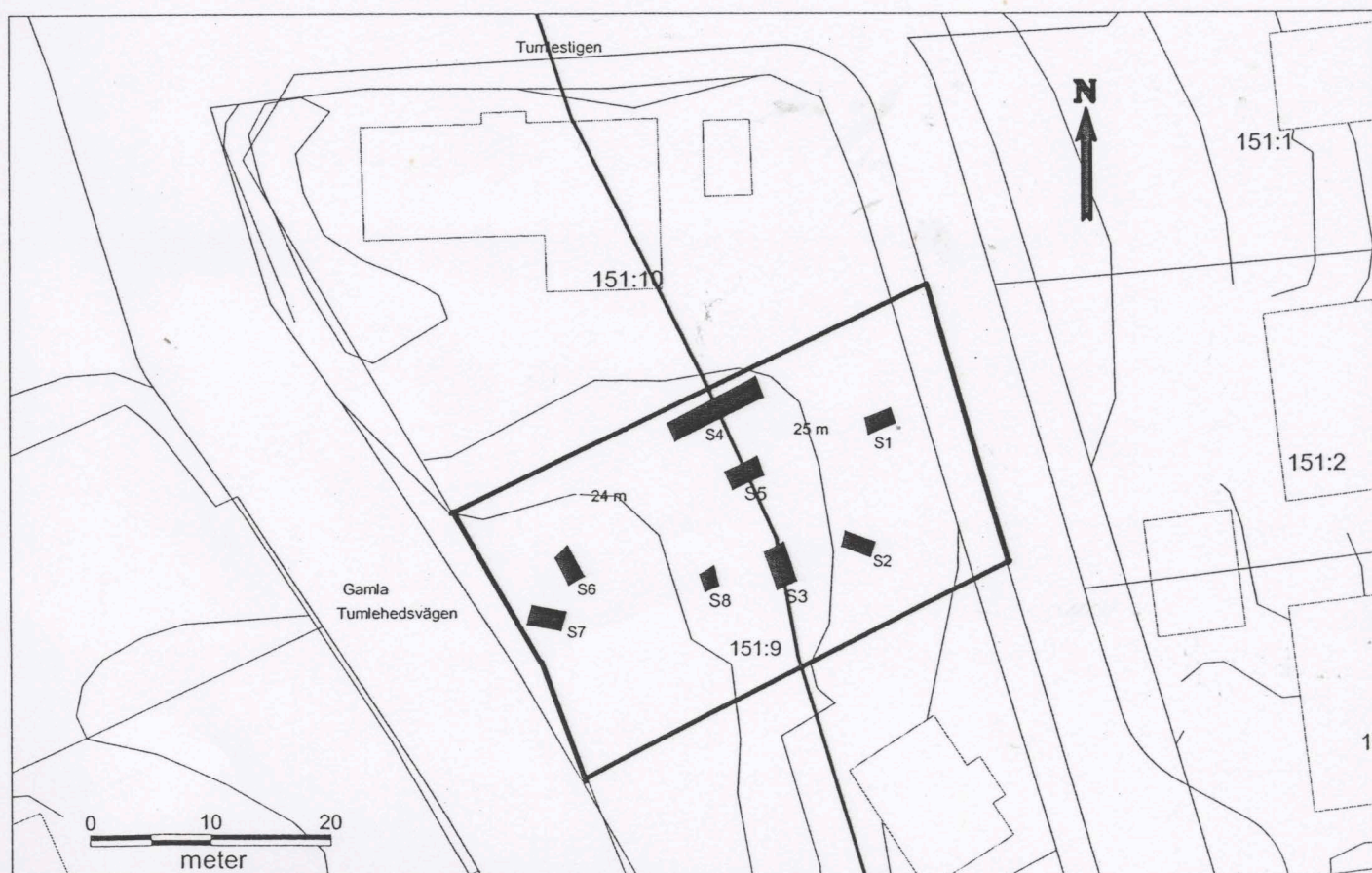


Fig. 4. Sökschakten på fastigheten Torslanda 151:9 markerade.

# Göteborgs Stadsmuseum

GSMA 020029

GÖTEBORG

To 199

Torslanda 151:9

Boplats, stenålder

Undernr	Grävningseenhet	Sakord	st	gr	Material
01	S1	Avslag	3	9	Flinta
02	S1	Avslag med retusch	1	9	Flinta
03	S2	Stycke med tillslagningskant	1	61	Flinta
04	S2	Avslag med tillslagningskant	1	148	Flinta
05	S2	Avslag	14	67	Flinta
06	S3	Knacksten	1	187	Flinta
07	S3	Avslag	2	16	Flinta
08	S3	Stycke med tillslagningskant	1	303	Flinta
09	S4	Stycke med tillslagningskant	1	202	Flinta
10	S4	Avslag	1	1	Flinta
11	S4	kvarts	2	181	Bergart
12	S5	Avslag	2	14	Flinta
13	S6	Övrig kärna	1	382	Flinta
14	S7	Avslag	2	77	Flinta
15	S7	Avslag med retusch	1	77	Flinta
16	S8	Avslag	1	1	Flinta