



Museum

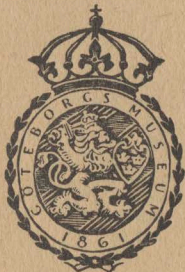
Bec

1911.

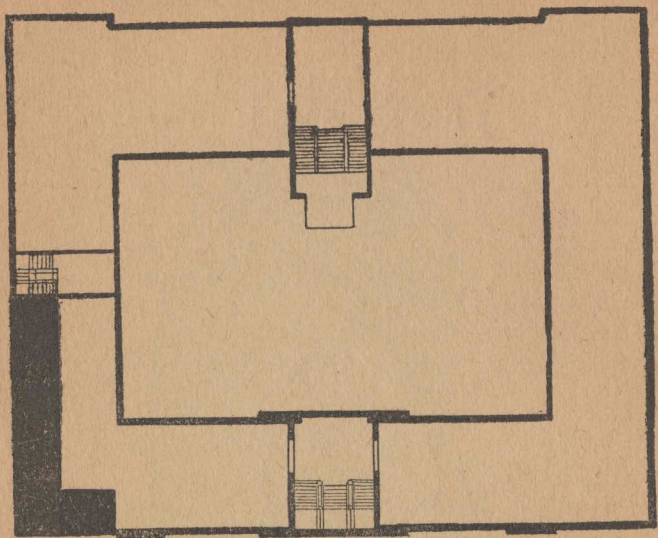
GBG Ba  
GÖTEBORGS STADSMUSEI  
BIBLIOTEK

GBG. HISTORISKA MUSEUM

HISTORISKA AVDELNINGEN  
GÖTEBORGS MUSEUM



MUSIKINSTRUMENT



*Entrén.*

*Översta våningen.*

*Det svarta markerar Musikhistoriska avdelningen.*

*Denna vägledning är utarbetad av amanuensen Otto Thulin.*

# MUSIKINSTRUMENT

I början på 1890-talet funnos i Göteborgs museum endast ett tjugotal gamla musikinstrument. År 1900 inköptes artisen Reinhold Callmanders samling bestående av 73 instrument och härigenom lades den egentliga grunden till den musikhistoriska avdelningen, som i närvarande stund omfattar ungefär 200 nummer och är uppställd i tre salar i västra flygelns tredje våning. Några av allmogeinstrumenten återfinnas på sina respektive hemorter i allmogeaavdelningen och en del klaver äro inrangerade i historiska avdelningens interiörer.

Till att börja med ingingo musikinstrumenten i den »konstindustriella-etnografiska» avdelningen, men vid den stora omorganisationen av museet år 1905 delades de mellan historiska och etnografiska avdelningarna. Sedan allmogeföremålen år 1923 överflyttats till historiska avdelningen, inrymmer denna numera alla museets europeiska musikinstrument.

Den nuvarande uppställningen daterar sig från år 1924 och instrumenten äro så vitt möjligt grupperade efter inbördes släktskap. I de båda yttre rummen äro klaviaturinstrumenten placerade. På grund av utrymmesskäl ha några harpor och ett par pukor även utställts här; vidare ett par ståndur med mekaniska spelverk. I den långa mellansalens montrar finna vi på ena sidan huvudsakligen knäppinstrument, på den andra stråkinstrument samt museets bestånd av blås- och självklingande instrument.

## SJÄLVKLINGANDE INSTRUMENT

Till denna grupp höra musikinstrument, vars korpus genom sin egen elasticitet är i stånd att frambringa en varaktig ton försakad genom slag, knäppning eller gnidning.

1. **Kastanjetter.** Ett par skålformigt urholkade, hårda trästycken. Hållas med ett snöre över tummen eller långfingret och slås hastigt mot varandra med de övriga fingrarna för att ange rytmen i en dans. L. 6,8 cm. Br. 4,7 cm.

Kastanjetternas hemort är södra Europa särskilt Spanien och Italien. Redan i romerska riket användes de av danserskor och från 1000-talet finnas avbildningar av dem. *G. M. 3872.*

2. **Xylofon.** Bestående av platta olika långa jakarandastavar, vilka anslås med hammare. Omfånget är giss, a, och sedan i kromatisk följd  $d^1$ - $a^3$ . Längsta staven: 34,2 cm. kortaste: 12 cm. *G. M. 3877.*

Xylofonen är av mycket gammalt ursprung och förekommer även hos flera primitiva folk.

3. **Spikharpa.** Resonansbotten, som vilar på tre små fötter, är gjord av en  $1\frac{1}{2}$  tum tjock ekplanka och har formen av en avskuren cirkel med en halvkretsformad urtagning vid sidan. Koncentriskt med kantlinjen sitta 23 vertikala och 9 snedställda stålstift av olika längd. Diam. 48 cm. *G. M. 3046.*

Spikharpan spelas med en väl hartsad violinstråke och dess ton har en flageolettartad karaktär. Enligt uppgift är den uppfunnen på 1740-talet av en kejserlig rysk kammarmusiker, bayraren Johan Wilde, som även har flera andra »musikaliska uppfinningar» på sitt samvete. Det här befintliga instrumentet är av gammal typ med raka stift. Senare ersattes dessa av byglar och 1780 tillkom även resonanssträngar.

4. **Triangel.** Slaginstrument, bestående av en rund stålstav böjd till form av en liksidig triangel.

Sidans längd: 29 cm. *G. M. 6064.*

Triangeln anslås med en pinne av stål eller trä. Ända till 1800-talets början brukade man ha ringar upphängda på basen.

## MEMBRANINSTRUMENT

Ett membraninstrument består av en ram eller en skålformad kropp, över vilken man spänt en membran — skinn, blåsa eller dylikt. Tonen kan frambringas antingen genom gnidning («rommelpot» och liknande), eller genom slag av en pinne (trummor, pukor, tamburiner). Hos puknan stämmes skinnets med skruvar i en bestämd ton; hos trumman är tonen obestämd.

Membraninstrumentens första framträdande kan naturligtvis ej fastställas, men säkerligen äro de en mycket tidig uppfinning och bland de flesta primitiva folkslagen påträffas trummor av växlande typer, som ofta ha en magisk betydelse och dyrkas som fetischer.

5. **Puka.** Av koppar med skruvar och fötter av järn. Diam. 37 cm. *G. M. 926.*

6. **Puka.** Av koppar med skruvar och fötter av järn. Diam. 40 cm. *G. M. 926.*

7. **Tamburin.** Med ett skinn, baksidan öppen. I den runda träramen fem öppningar med små bäcken. Diam. 37 cm. *G. M. 3907.*

## BLÅSINSTRUMENT

Instrument, på vilka tonen frambringas genom att en i ett rör innesluten luftpelare sättes i vibrationer medelst anblåsning.

Tonens karaktär bestämmes till största delen av munstycket och därför indelas blåsinstrumentena numera efter dettas konstruktion i följande tre grupper: 1) blåsinstrument med labial- eller flöjtmunstycke, där anblåsningen sker mot en skarp kant, 2) med rörmunstycke, där anblåsningen göres mot en eller två elastiska tungor, 3) med kittelformat munstycke, där den spelandes läppar tjänstgöra som vibrerande »tungor». Till de två första grupperna höra de flesta träblåsinstrumenten till den sista flertalet metallinstrument.

10. Flöjt. Av ben. Med fem tonhål på översidan och ett inunder. L: 17 cm. Jordfynd från Skogsäter. Västergötland. *G.M. 4823.*

11. Altblockflöjt. Av elfenben. L. 45 cm. Signerad: N. STAYR samt ett otydligt monogram. *G.M. 3896.*

12. Basblockflöjt i F. Av buxbom med åtta tonhål, därav ett med mässingsklaff. L. 102 cm. Signerad: »R. HAKA». Munstyckskapsel och anblåsningsrör saknas. *G.M. 3894.*

13. Flageolet. Av svärtad buxbom, med munstycke och knappar av elfenben samt en klaff av silver. L. 46,5 cm. *G.M. 3848½*

14. Piccola-flöjt. Av elfenben med beslag och 4 klaffar av silver. L. 30,7 cm. *G.M. 3050.*

15. Piccola-flöjt. Av ebenholz med munstycke av elfenben, beslag och 6 klaffar av silver. L. 31,3 cm. *G.M. 3843.*

16. Tvärflöjt i D. Av buxbom med beslag av elfenben och 5 klaffar av mässing. L. 61 cm. Signerad: D. DRESDEN — inbrända stämplar. Till instrumentet hör 2 extra mellanstycken samt ett etui av papp. *G.M. 6293.*

17. Tvärflöjt i D. Av ebenholz med beslag av elfenben och 3 klaffar av silver. L. 64 cm. Signerad: »F. G. KIRST. POTSDAM». Omkring 1800. *G.M. 3045.*

18. Tvärflöjt i D. Av ebenholz med beslag av silver med emaljnläggningar. 12 klaffar av silver. L. 73,6 cm. Signerad med brännstämpel: »I. ZIEGLER WIEN» samt däröver en örn. Till instrumentet hör ett svart skinnetu. Har tillhört första flöjtisten i kungl. hovkapellet Louis Müller, samt efter honom aktuarien Eberhard Crona i Göteborg, vars namn finnes ingraverat å en silverplatta. 1840-talet. *G. M. 9337.*

19. Tvärflöjt i D. Av elfenben med en klaff av silver. L. 60,4 cm. Signerad: »SIMPSON». 1700-talet. *G. M. 3846.*

20. Tvärflöjt i D. Av jakaranda med beslag av elfenben och 8 klaffar av silver. L. 67,5 cm. Signerad med brännstämpel: »MONZANI LONDON 59». Till flöjten hör ett mahognyetui. 3 mittstycken av olika storlek finnas. *G. M. 7344.*

21. Dubbelflageoletti B och D. Av buxbom med beslag och munstycke av elfenben. På B-röret 6 och på D-röret 3 klaffar av silver. Munstycket sitter på sidan av D-röret. Genom en klaff kan D-röret avstängas. L. 59 cm. Signerad med inbrända stämplor: »NEW PATENT BAINBRIDGE INVENTOR 35 HOLBORN HILL, LONDON». *G. M. 3845*

22. Oboe. Av buxbom med 2 mässingsklaffar. Beslag av elfenben. Det gamla röret finnes kvar. L. utan rör: 55,5 cm. Från Unnaryds kyrka i Jönköpings län, Småland. 1700-talet. *G. M. 3850.*

23. Oboe. Av buxbom med 3 mässingsklaffar. Beslag av horn. L. 57,5 cm. Från Unnaryds kyrka i Jönköpings län. Småland. 1700-talet. *G. M. 3849.*

24. Oboe. Av buxbom med 3 mässingsklaffar. Beslag av horn. L. 57,8 cm. 1700-talet. *G. M. 3893.*

25. Fagott. Med åtta klaffar samt beslag och munstycke av mässing. L. 129 cm. *G. M. 3860.*



26. Fagott. Med åtta klaffar samt beslag av mässing och munstycke av järn. L. 131,5 cm. *G.M. 3908.*
27. Klarinett i C. Av buxbom med beslag av elfenben. Har ursprungligen haft 11 nysilverklaffar av vilka blott en finnes kvar. Signerad med inbränd stämpel: »PORTHAUX A PARIS C». L. 60 cm. *G.M. 3049.*
28. Klarinett i C. Av buxbom med 5 mässingsklaffar. Beslag av mässing. L. 56 cm. *G.M. 3863.*
29. Klarinett i B. Av buxbom med 5 mässingsklaffar. Beslag av horn. L. 65 cm. Stämplad: B. *G.M. 3862.*
30. Klarinett. Av buxbom med 5 mässingsklaffar. Beslag av horn. L. 58,5 cm. *G.M. 3047.*
31. Klarinett i D. Av buxbom med 4 mässingsklaffar. Beslag av horn. Signerad med inbrända stämplor: »D Z DRES-DEN S». L. 49,5 cm. *G.M. 3864.*
32. Altklarinet. Av buxbom med 14 mässingsklaffar. Framåtböjd trätt och bakåtböjt anblåsningsrör av mässing. Beslag av elfenben. Signerad med inbränd stämpel: »KNOCHENHAUER BERLIN» samt en örn. Omkring 1840. L. 84 cm. *G.M. 3861.*
33. Altklarinet. Av buxbom med 14 klaffar av mässing. Beslag av horn. L. 85 cm. *G.M. 3914.*
34. Basethorn. Av buxbom, med elfenbensbeslag och 16 mässingsklaffar. Signerad med inbränd stämpel: »SCHLOTT BERLIN» samt en örn. L. 92,5 cm. *G.M. 8364.*
35. Säckpipa. Stort instrument med säck av ett helt fårskinn, två skalmejor och två borduner av olika storlek. Den största skalmejan har fyra hål, varav ett med järnklaff innesluten i en genombruten kapsel. Den mindre skalmejan har fem hål

på översidan och två i samma läge vid sidorna. Stora skalmejans längd: 55 cm., lilla skalmejans 35,2 cm., stora bordunens 25,5 cm., lilla bordunens 14,6 cm. *G.M. 3859.*

36. Signalhorn. Av mässing. Utan vindlingar men med bakåtböjt munstycke. Inskription på tratten: »Norrkiöpings Cavalleri: Tilhörig: R. P. R. 1789». L. 37,5 cm. *G.M. 3858.*

37. Jakthorn. Av mässing utan ventiler. Röret har 3 vindlingar. L. 26 cm. *G.M. 3911.*

38. Signaltrumpet. Signerad: »AHLBERG & OHLSON». L. 44 cm. *G.M. 3853.*

39. Tenortrumpet. Av mässing med silverbeslag. L. 47 cm. *G.M. 3854.*

40. Kenthorn. Av mässing med klaffar och beslag av silver. Beslaget runt tratten graverat med blommor och blad. 8 klaffar. *G.M. 3855.*

41. Waldhorn. Av mässing. Utan ventiler. Munstycke saknas. Signerat: »P. A. CARLSSON CKRONA». *G.M. 3852.*

42. Tenorbasun. Av mässing med silverbeslag, på trattens beslag graverad eklövskrans samt inskription: »I. C. PENZEL, sonst C. F. Sattler in Leipzig». samt: »Inf. Rey. N 17». Munstycke saknas. L. 137,5 cm. 1870-talet. *G.M. 3856.*

43. Vallhorn. Av bockhorn med 5 st. ljudhål. L. 22,4 cm. *G.M. Altona. 1576.*

44. Vallhorn. Av bockhorn med 5 st. ljudhål. Grovt ornerat med zigzaglinjer. Lagat med en bit järnbleck. L. 19,4 cm. *G.M. Altona. 1054.*

45. Bylur av koppar. L. 87 cm. *G.M. 2653.*

46. Bylur av näver från Veinge, Halland. L. 138 cm. *G.M. 2164*

47. Occarina av svartmålat lergods. L. 32 cm. *G.M. 3851.*

48. Golvur med mekaniskt orgelverk. Fodralet är gjort efter ritning av L. A. Masreliez. *G.M. 5464.*

49. Positiv av mahogny med bronsbeslag. Med 3 st. stiftvalsar. Sign. »J. J. BENOIT/Faiseur d' orgues et de serinettes /A MIRECOURT/ Dep<sup>t</sup> des Vosges». *G.M. 7857.*

## STRÄNGINSTRUMENT

Stränginstrumenten bestå av en resonanskropp, över vilken man spänt en eller flera strängar, som bringas att ljuda genom knäppning, gnidning eller slag av en hammare. Knäppningen göres antingen med fingrarna eller med ett s. k. plektrum av trä, horn, ben el. dyl., gnidningen med en stråke, ett hjul, ett spänt band eller en stav.

## KNÄPPINSTRUMENT.

### HARPOR.

Den moderna harpan består av en sned halvkonisk resonanslåda, S-formad hals och en pelare. Från resonanslådan gå strängarna lodrät mot halsen, där de fästas med skruvar. Genom pedaler vid foten av instrumentet kunna strängarna förkortas. Pelaren tjänar som stöd för halsen.

Harpan har möjligen sitt ursprung i musikbågen. Redan i det gamla Egypten hade man praktfulla harpor, men pelaren saknades på dem. Talrika sådana finnas avbildade på egyptiska minnesmärken. Även i andra orientaliska länder förekom harpan. Den infördes till västerlandet, troligen genom kelterna, och var under medeltiden ett omtyckt instrument av minnesångare och trubadurer. Ursprungligen var harpan stämd diatonisk, men musikens utveckling nödvändiggjorde en kroma-

tisk stämning. Så uppkom en kromatisk »dubbelharpa» med två parallella rader strängar, som emellertid var mycket svårspelt. I Tyrolen uppfanns mot 1600-talets slut »hakharpan», där strängarna förkortades och stämdes en halvton högre med små hakar vid halsen, vilka vredos om med fingrarna. 1720 uppfann Hochbrücker i Donauwörth pedalharpan; på denna skötas hakarna med tillhjälp av pedaler. 1782 konstruerade Cousineau i Paris en dubbelpedalharpa, som sedan förbättrades 1801—1810 av Erard, varigenom stämningen kunde höjas 2 gånger en halvton.

51. H a k h a r p a. Svartlackerat, enkelt instrument. Fyrkantigt, uppåt avsmalnande resonanslåda på 3 fötter. På locket 4 par rosettformigt ordnade små ljudhål. I bottnen ett större fyrkantigt sådant. Instrumentet har 35 strängar omfattande 4 oktaver + en septima, F—e<sup>3</sup>. Genom hakar, som skötas för hand, kunna de mest använda melodisträngarna avkortas.

Härstammar enl. uppgift från Böhmen. Troligen från början av 1800-talet. H. 141 cm. Br. 76,5 cm. *G.M. 3916.*

52. P e d a l h a r p a. Av lönn och gran med pelare av valnöt. Lackerad i gulbrunt. Pelaren är kannelerad med skulpterade bladornament på basen och kapitälet. Överst sitter ett ringbeslag av silver, med graverad inskription: »Författarinnan, frih:n Sophie von Knorrings (f. 1797, d. 1848), harpa, hitskänkt 1870 av hennes syster H. Flach, född Zelow». På resonanslådan 3 ljudhål ovanför varandra. 41 strängar, omfång F—d<sup>4</sup>. Genom 7 pedaler kunna strängarna stämmas en halvton högre medelst hakar enligt Hochbrückers system. 1 fortepedal. Lägsta strängen saknar mekanism. H. 169 cm. Br. 74 cm. *G.M. 130.*

53. P e d a l h a r p a. Svartlackerad och förgylld. Sockel, samt bas och kapitäl till den kannelerade pelaren

rikt snidade med bladornament, på kapitålet även kvinnliga hermer. Halsen är förstärkt med dubbla mässingsplattor i vilka pedalmekanismen är placerad. 42 strängar. 7 pedaler för strängarnas reglerande och 1 för klaffarna till de 5 ljudhål, som äro placerade över varandra på resonanslådan. H. 168 cm br. 94 cm.

G.M. 8078

54. Liten h a r p a. Av mahogny och fur med inläggningar av färgat trä. Resonanslådan fyrkantig, uppåt avsmalnande, pelaren svarvad, delvis genombruten, förgylld. 15 strängar. H. 61 cm. Br. 33 cm. G.M. 3873.

55. S p e t s h a r p a. Upprättstående, vingformad, av bladvolut krönt resonanslåda, strängad på båda sidor. Målad med blomstermotiv, samt å ena sidan kung David vid harpan och å andra en lutspelande dam. H. 129 cm. Br. 38 cm. 1700-talet.

G.M. 6925.

56. E o l s h a r p a. Trekantig, uppåt något avsmalnande, resonanslåda av gulbrunlackerad lönn på tre ben. Två S-formade ljudhål. Inuti lådan 16 metallsträngar. H. 90 cm. Br. 32—36 cm. På ena sidan skrivet med bläck: »Grefve Piper å Willa och Mariedal». G.M. 3043.

57. E o l s h a r p a. Fyrkantig, avlång resonanslåda av gran med ett runt ljudhål. Fyra tarmsträngar spända över två stall. Över strängarna en snedställd vindskena av gran fäst vid kortsidorernas sarg, som skjuter över locket. H. 113,5 cm. Br. 16—17,5 cm.

G.M. 3888.

#### LIGGANDE CITTROR.

Instrument på vilka strängarna äro spända över en liggande resonanslåda utan hals. En mängd olika former av citter förkomma både i Orienten och Västerlandet, och en stor del av folkinstrumenten tillhöra denna grupp, såsom den nordeuropeiska hummeln, den norska langleiken, den finska kantelen m. fl.

60. Hummel. Av björk och fur, rödlackerad. Vingformad. Ornerad med inläggningar. Gripbräde svart, med 16 band av ben. 3 st. spelsträngar och 7 ackompanimentsträngar. L. 83,1 cm. Br. 24 cm. *G.M. 7743.*

61. Hummel. Av gran och björk. Vingformad, med utskuren rosett. 3 spel- och 7 ackompanimentsträngar. Ett runt och ett skärformat ljudhål. L. 73,2 cm. Br. 31 cm. *G.M. 3892.*

62. Hummel. Av gran, röd och svartmålad. Gitarrliknande, klumpig form. 16 strängar, 2 st. skalor. 2 f-formade ljudhål och 3 runda med rosetter. L. 75 cm. Br. 34,5 cm. *G.M. 3890.*

63. Cittra. Av gran och teak. Vingformad. Runt ljudhål med rosett. 23 strängar. L. 100 cm. Br. 33 cm. *G.M. 3895.*

64. Cittra. Av gran med 15 metallsträngar. Runt ljudhål. L. 59 cm. Br. 25 cm. *G.M. 3912.*

65. Cittra. Av gran. 25 strängar. Runt ljudhål. L. 58,2 cm. Br. 22,8 cm. *G.M. 3899.*

66. Cittra. Vingformad. Med lock av jakaranda och botten av gran. Svartpolerad. Nickelbeslag. Gripbräde med 29 band av metall. 5 spel- och 25 ackompanimentssträngar. L. 50,5 cm. Br. 30,5 cm. *G.M. 8361.*

67. Ackordcittra. Vingformad. Med lock av valnöt och botten av gran. Mekanismen inbyggd i en löstagbar låda. 16 tangenter. L. 91,5 cm. Br. 57 cm. *G.M. 3876.*

68. Langleik. Utskuren av en granstam. Ingen botten. Dekorerad med karvsnitt. Signerad å sargen. S. I. S. E. H. ANO 1704/ BIALAN. L. 90 cm. Br. 10,5 cm. *G.M. 3891.*

69. Epinette des Vosges. Franskt folkinstrument. Fyrkantig, lång, smal resonanslåda med rika inläggningar i olika träslag. En tvåkorig melodi- och 3 enkla ackompanimentsträngar av metall. Band av metall. Omfång 2 1/2 oktav.

Diatonisk skala. Signerad med brännstämpel å bottnen: »A. LAMBERT FEULLÉE/ DOROTHÉE/ VAL. DAJOL. VOSGES». L. 60,5 cm. Br. 7 cm. H. 3 cm. Omkr. 1800. *G. M. 3884.*

### LUTOR.

Lutan hör till våra äldsta instrument och leder sitt ursprung från Orienten. Varje stränginstrument med hals och bukig resonanslåda kan räknas till lutsläktet. I inskränkt bemärkelse menar man med luta ett stränginstrument, vars korpus är gjord av spån och har formen av en halv kurbits med platt lock, på vilket finnes ett runt ljudhål prytt med en genombruten rosett. Halsen är relativt bred, försedd med band av tarm; huvudet vanligen bakåtböjt; strängarna äro av tarm och fästa på en träregel nedanför ljudhålet. Namnet härleder sig från det arabiska al'ûd. Genom morerna infördes lutan till Spanien och Sicilien och utbredde sig redan tidigt över hela Europa, där den under 1600-talet upplevde sin glansperiod. På senare hälften av 1700-talet undanträngdes den så småningom av klaveret och gitarren, men har numera åter kommit till heders. De moderna instrumenten ha emellertid i regel sarg och utgöra ett mellanting mellan den egentliga lutan, cittran och gitarren. Lutan förekommer i många olika storlekar med varierande strängantal och stämning.

Teorb är en luta med dubbel hals, den övre kort och svängd åt sidan, så att de strängar den uppbär löpa vid sidan av gripbrädet.

70. Diskantluta med snett bakåtlutande huvud. Korpus av olikfärgade lönnspån. Lock av gran. Runt ljudhål med rosett. Hals med intarsiaarbete. Band av tarmsträngar. 6 dubbelsträngar av tarm. L. 53,5 cm. Br. 17 cm. *G. M. 3882*

71. Luta med vinkelböjt huvud. Korpus av 9 lönnspån. Lock av gran. Runt ljudhål med rosett. Hals med inläggningar. Band av tarm. 5 dubbelsträngar. L. 79,5 cm. Br. 29,5 cm. *G.M. 3879.*

72. Basluta. Korpus är gjord av 9 breda lönnspån i mörkbrun lack. Locket av gran; ljudhål med genombruten ros av lönn. Halsen är enkel. Fem tvåkoriga strängar. Signerad med tryckt namnsedel: »Johannes Josephus Stadlmann Lauten- und Violin-Macher in Wienn 1798» (98 med bläck). L. 157 cm. varav korpus l. 50 cm. Br. 30,5 cm. *G.M. 3885.*

73. Colascione. Korpus med botten av 9 spån; inläggningar i ben och färgat trä; lock av lönn. Ljudhål med vackert skuren ros. Gripbräde med rika inläggningar i ebenholz och lönn. Band av dubbla tarmsträngar. Huvudet av ebenholz och elfenben, rät vinkel mot halsen. Skruvar av elfenben. Fem dubbla och en enkel sträng. L. 126,7 cm. därav korpus l. 52 cm. *G.M. 3889.*

74. Teorb. Med sarg; botten av sju lönnspån i ljusbrungul lackering. Ljudhål utan ros. Strängarnas antal är 15, varav 8 löpa över gripbrädet och 7 äro fria bassträngar, vilkas stämning kan höjas en halvton genom en capotasto-anordning, som regleras av en hävarm under halsen. Gripbrädet har 8 mässingsband; på locket sitta sex halvband av ebenholz. Signerad i bottnen med namnsedel i kopparstick: »Pet. Kraft / Kongl. Hof. Instrum. Makare / Stockholm / N:o 622 A 1797» (2 och 7 med bläck). L. 101,5 cm. *G.M. 10198.*

75. Teorb. Med sarg; botten av nio lönnspån. Lock av gran. Lik föregående. På halsen capotastoanordning. Gripbrädet har 9 mässingsband; på locket 7 halvband av ebenholz. Signerad i botten med namnsedel. »Förfärdigadt af Johan / Jerner. Stockholm 1808» (årtal med bläck). L. 105 cm. *G.M. 3909.*



76. *Mandola*. Med rika inläggningar på korpus och hals. Runt ljudhål med rosett. 6 dubbla tarmsträngar. L. 79 cm. Br. 29 cm. *G.M. 3878.*

#### *MAMDOLINER.*

Mandolinen skiljer sig från de egentliga lutorna genom en djupare välvd smalspånig korpus med brutet lock, vanligen med en sköldpaddsplatta som skydd mot det plektrum, varmed instrumentet spelas. Gripbrädet är kort, med fasta metallband. Strängarna äro 4 dubbla av stål och löpa över ett stall.

77. *Neapolitansk mandolin*. Med inläggningar av ben, pärlemor och sköldpadd. Signerad inuti med tryckt namnsedel: Gio: »Battista Fabricatore fecit/ An. 1793. in S. M. dell' Ajuto./Napoli». L. 58,5 cm. Br. 18 cm. *G.M. 3867.*

78. *Neapolitansk mandolin*. Botten av olikfärgade spån. Lock med runt ljudhål; inläggningar av ebenholz och pärlemor. L. 60 cm. Br. 18 cm. *G.M. 3869.*

79. *Miniatyrmandolin*. Med inläggningar av ebenholz, pärlemor och sköldpadd. L. 28 cm. Br. 9 cm. *G.M. 4724.*

80. *Balalaika*. Ryskt folkinstrument. Av gran med kupig botten och lock i form av en liksidig triangel. Ljudhål i form av ett fönster kring vilket man ritat en husgavel. Hals med fasta metallband. 3 metallsträngar. L. 56 cm. Br. 30 cm. *G.M. 3886.*

#### *HALSCITTROR.*

Halscittran, ett mellanting mellan luta och gitarr, är ett knäppinstrument med hals, päronformad resonanslåda med sarg. Botten och locket äro platta eller svagt välvda. Det spelas antingen med plektrum eller med fingrarna.

81. *Klockformad cittra*. Botten av bruna och

gula lönnspån. Lock av brunlackerad gran med inlagd kant. Ett stort och 2 små ljudhål med rosetter. En enkel och 5 dubbla strängar. 14 band av ben å gripbrädet. Mekanisk skruvinrättning. Stränghållare av drivet silver. Sign. »M/MEYER/». L. 76,5 cm. Br. 30 cm. 1700-talets mitt. *G.M. 3868.*

82. Cittra. Enkelt, brunlackerat instrument med mekanisk skruvinrättning. En enkel och 5 dubbla strängar. 12 band av ben å gripbrädet. L. 71,5 cm. Br. 27,5 cm. 1700-t. *G.M. 3880.*

83. Cittra. Rödbrun lack, med i svart och guld målade blommor å gripbrädet. Runt ljudhål med rosett. En enkel och 3 st. trekoriga strängar. 12 metallband å gripbrädet. L. 100 cm. Br. 31,5 cm. 1800-t. *G.M. 3871.*

84. Cittra. Ljusgul lack med inläggningar vid kanterna. 4 dubbla metallsträngar, 11 metallband å gripbrädet. L. 73 cm. Br. 30 cm. *G.M. 3881.*

85. Teorbicittra. Brunlackerad med dubbel hals och mekanisk skruvinrättning. 11 spel- och 4 bassträngar. Å gripbrädet 17 metallband. Signerad inuti med tryckt namnsedel: »Matth: P: Kraft/ Kongl Hof Instrument Makare/N:o 41 Stock-*G.M. 3883.* holm A:o 1781» (41 och 1781 med bläck). L. 99 cm. Br. 34,5 cm.

86. Teorbicittra. Brunlackerad med dubbel hals och mekanisk skruvinrättning. 11 spel- och 4 bassträngar. Å gripbrädet 17 metallband. Signerad inuti med tryckt namnsedel: »Pet. Kraft/ Kongl. Hof Instrum Makare/Stockholm/N:o 237. A:o 1786» (237 och 86 med bläck). L. 92 cm. Br. 33 cm. *G.M. 3902.*

#### GITARRER.

Gitarren har ellipsformad resonanslåda med insvängda sidor, rak sarg, flat (på äldre instrument svagt välvd) botten, platt lock med runt ljudhål, lång hals med tvärband, lätt bakåtböjd

skruvhållare med nedåtriktade skruvar. Ursprungligen hade den fyra, sedan fem dubbelsträngar, men på 1700-talets slut fick den i stället sex enkla strängar stämde E A d g h e<sup>1</sup>. Liksom på lutan äro de fästa på en å locket befintlig regel, vilken tjänstgör både som stränghållare och stall. I Spanien, Italien och Frankrike var gitarren redan under medeltiden ett mycket omtyckt instrument men först på 1800-talet fick den insteg in Nordeuropa. Genom fränsningsarmén har den blivit ytterst populär över hela världen. Moderna instrument med lock och botten välvda, f-hål, stränghållare m. m. förekomma även.

Under namn av *lyragitarr* uppstod i Frankrike på 1700-talets senare del, då man svärmade för antiken, en gitarr i form av en grekisk khitara och försedd med gripbräde. Dess spelsätt var obekvämt och dess ton underlägsen gitarrens. Närmast torde den kunna räknas som en konstindustriprodukt och redan på 1830-talet blev den omodern.

87. *Gitarr*. Rödbrun lack. På gripbrädet 12 band av mässing, på locket 5 av ebenholz. Skruvarna äro av ovanlig form; huvudet är gjort av trä; i detta är fästad en gängad järntapp, omkring vilken två mässingsrullar, den ena underifrån den andra ovanifrån äro löst insatta i huvudet. Genom en vingmutter av mässing, som uppfifrån skruvas på järntappen kan skruven låsas. Signerad med tryckt namnsedel: »N 75/ LORENTS MOLLENBERG / Stockholm / 1816 /» (75 och 6 med bläck). L. 101,5 cm.

88. *Gitarrluta*. Rödbrun, lutformad korpus av II lönnspån. Locket är platt och inlagt med ebenholz och pärlmor. Ljudhålet saknar ros. Hals och huvud som på en gitarr. Mekanisk skruvinrättning. Skruvnycklarna äro av silver stämplade »C T Gb N<sup>4</sup>» (= C. Tengstedt Göteborg 1843). Sex strängar.

På gripbrädet 12 band av silver. Signerad i botten med namn-*G.M.*  
sedel: »G. R. SETTERBERG / Götheborg 1843». L. 101,5 cm. *10880.*

89. Teorb gitarr. Ljuslackerad; med dubbel hals.  
Runt ljudhål med rosett. Å gripbrädet 12 metallband. Sträng-  
hållare av mässing. 5 bas- samt 2 enkla och 3 dubbla spel-  
strängar. L. 99 cm. Br. 21 cm. *G.M. 3913.*

90. Lyr gitarr. Ljusbrun lack. Kanter av ebenholz.  
Sexsträngad. På gripbrädet 18 metallband. L. 79,5 cm. Br.  
47,5 cm. Omkr. 1800. *G.M. 3865.*

91. Lyr gitarr. Sexsträngad. På gripbrädet 18 band  
av ben. Omkr. 1800. *G.M. 3069.*

92. Lyr gitarr. Ljusbrun lack. Kanter inlagda med  
ebenholz. 2 runda ljudhål med rosetter. 6 strängar. På grip-  
brädet 12 st. band av metall, på locket nedanför 6 st. av eben-  
holz. L. 83 cm. Br. 34,5. *G.M. 4511.*

---

93. Amerikansk banjo. Sexsträngad. Tamburin-  
liknande resonanslåda utan botten. Hals av svärtat trä. L.  
88,5 cm. Diam. 29 cm. *G.M. 3866.*

---

94. Golvur i svart och guld. Med infälld mekanisk cittra. *G.M. 3263*

## STRÅKINSTRUMENT.

Stråkinstrumentens och stråkens tidigaste historia är ännu  
höljd i dunkel. Troligen har stråken sin hemort i Orienten  
och genom morerna har den över Spanien förts till Europa.  
De äldsta stråkarna voro, liksom de orientaliska, bågfor-  
made; på 1400-talet uppstå huvudet och froschen; ända till  
omkring år 1650 var froschen fast vid stängen men kombine-

rades sedan med en skruv. Sitt nuvarande utseende fick stråken omkring 1780.

En stor del av stråkinstrumenten härstamma tydligitvis från knäppinstrument och såväl den bukiga som den platta resonanslådan förekommer. Den bukiga formen (rubebe, rebek, giga) undanträngdes så småningom och dess sista avläggare påträffa vi bland pochetterna.

Ur den platta formen (*fidula*, *vielle*) utvecklades under högrenässansen våra moderna stråkinstrument och redan i början på 1600-talet hade violinen nått en sådan fulländning, att instrument från denna tid ännu ej blivit överträffade. Under 15—1700-talet kämpade violinfamiljen för sin rangplats med de till violagruppen hörande instrumenten. Dessa ha oval, mot halsen avsmalnande resonanslåda, med flat botten, relativt hög sarg, svagt välvt lock, ormlika eller C-formade ljudhål, bred hals med tvärband och oftast 6 strängar stämde i kvarter. Två olika typer *viola da braccio* (armviola) och *viola da gamba* (knäviola) funnos, men den förstnämnda spelade på grund av sin svaga ton en underlägsen roll och på 1500-talet övergick namnet *viola da braccio* på violinfamiljen, som sedan på 1700-talets slut fullständigt utträngde gambainstrumenten, vilkas konstruktion numera endast kvarlever hos vår kontrabas. Violinfamiljen har upptill rundad resonanslåda med både botten och lock välvda, lägre sarg, *f*-formade ljudhål, längre och smälare gripbräde samt 4 strängar, stämde i kvinter.

#### POCHETTER.

Pochetten är ett miniatyrstråkinstrument av mycket skiftande utseende men oftast i form av en båt eller en violin. Den äldsta man känner till är signerad 1520 av Conradus

Müller i Nürnberg och befinner sig nu i Köpenhamns musik-historiska museum. Under 16- och 1700-talen var pochetten flitigt i bruk bland dansmästare, därav namnet »d a n s-  
m ä s t a r e f i o l». Vanligen hade den fyra strängar, stäm-  
da  $c^1 g^1 d^2 a^2$ , men ibland bortföll den lägsta strängen. Fastän det  
musikaliska värdet av instrumentet var minimalt, kostade man  
ofta på det en synnerligen dyrbar utstyrel med sniderier och  
inläggningar i elfenben, pärlemor och ädla träslag.

99. Pochette med stråke. Båtformad, med snäck-  
spetsen i form av ett hjärta, inlagt med pärlemor. Fyrsträngat.  
Undertill samt å griprådet inläggningar av ebenholz och elfen-  
ben dels i schackspelsmönster (under halsen) dels i breda ränder  
med hjärtan och cirklar. Ljudhålen äro E-formade. Stall,  
stränghållare och tre skruvar saknas. L. 46 cm. Stråken har  
»svanhals» och skruv av pärlemor och ebenholz. L. 42 cm.  
1600-talets mitt. *G.M. 3906.*

100. Pochette. Till formen något lik en viola; med  
fyra strängar. Ljudhålen äro halvmånformade, med ett litet  
runt hål vid vardera av dessas spetsar. I stället för snäcka ett  
skulpterat kvinnohuvud. L. 43 cm. 1700-talets förra del. *G.M. 3840.*

101. Käppviolin. Av gran. I form av en spatserkäpp  
med rund krycka. Käppen är ihålig och kan delas på längden i  
två delar. Ena hälften bildar en violin med fyra strängar, spända  
med benskrivar i båda ändar. Locket något välvt; med två ljud-  
hål ovanför varandra, tillsammans bildande en cirkel. Målad i  
grönt, rött, guld och brunt, delvis med pappersklädsel. L. 91 cm.  
*G.M. 11405.*

#### VIOLA DA GAMBA.

102. Diskant viola da gamba. »Par-dessus de  
viole». Femsträngad. Lock av fur, sarg och botten av syko-

mor och lönnspån. Botten flat. Ljudhålen C-formade. På gripbrädet sex tvärband av ben. Huvudet skulpterad med blommor och rankor. I stället för snäckan ett kvinnohuvud. Stränghållaren hakad på en tapp av ebenholz, som från sargen skjuter upp över lockkanten. Signerad i botten på en tryckt papperslapp: »Ludovicus Guersan propé Comoediam Gullicam Lutetiae Anno 1763» (63 med bläck) inom en kartusch i rokokostil. L. 22 cm. *G.M. 3837.*

103. Tenor viola da gamba. Sexsträngat, vackert instrument i sitt ursprungliga skick. Kanter inlagda med elfeben och ebenholz i sneda tvärstrimmor. Rosett under gripbrädet. Stränghållarna hakade fast i en från sargen uppspringande trätapp. Skulpterat kvinnohuvud i stället för snäcka. Gulbrunt lack. Utvändigt på botten fyra blommor målade i färger — rött, vitt, gult och grönt. L. 125,5 cm. *G.M. 3832.*

104. Tenor viola da gamba. Ändrad och strängad som violoncell. Brungul lack; kanterna av ben. Under gripbrädet en fransk lilja ritad i svart. Gripbräde och stränghållare inlagda med figurer, blad och bandornament i sköldpadd och elfeben. På botten ett långsgående, i relief skulpterat band med bladranka. L. 113 cm. *G.M. 3829.*

105. Tenor viola da gamba. Ändrad och strängad som violoncell. Mörk, rödbrun lack. Ljudhålen ormlänkande. Snäcka, gripbräde och stränghållare nya. L. 113,5 cm. *G.M. 3830*

(3830)

#### VIOLA D'AMORE.

En altviola med 5—7 spelsträngar och 5—14 diatoniskt eller kromatiskt stämde resonanssträngar löpande under gripbrädet och genom stallet. Instrumentet uppfanns i England på 1600-talets mitt, dess blomstringstid var 1700-talet. Då England

genom ostindiska kompaniet stod i livlig förbindelse med Indien, är det mycket sannolikt, att tanken på att använda resonanssträngar leder sitt ursprung från en närmare bekantskap med indiska instrument.

106. *Viola d'amore*. Gulbrun gråaktig lack. Sex spel- och sex resonanssträngar. Utom de vanliga ormformade ljudhålen ett runt hål med rosett å locket mellan stall och gripbräde. I snäckans ställe ett skulpterat kvinnohuvud. Signerad i botten på papperslapp: »Meinradus Franck Fecit Linz Anno 1801» (01 med bläck, det övriga tryckt). Inskr. står i en kartusch i vars mitt ett lejon med luta. L. 75 cm. *G.M. 3827.*

107. *Viola d'amore*. Mörkröd lack. Sju spel- och sju resonanssträngar. Signerad i botten på tryckt lapp: »Joannes Udalricus Eberle, Fecit Pragae 1763» (63 med bläck). L. 76 cm. J. U. Eberle (född 1699 död 1768) anses som en av de förnämsta violinbyggarna på 1700-talet. *G.M. 8079.*

#### VIOLINER.

108. *Barnviolin*. Litet format av Stradivariustyp, avsett för barnundervisning. L. 45 cm. *G.M. 3839.*

109. *Violin*. Stainermodell. Flammig, gul och brun lack. Signerad med en falsk Stainernamnsedel: »Jacobus Stainer in Absam prope oenipontum 1656.» L. 59,3 cm. Till instrumentet hör ett fyrkantigt läderklätt träfödral. *G.M. 3389.*

110. *Violin*. Å locket ljus, f. ö. rödbrun lack. Skruvar ljusgula. I botten två papperslappar; å den ena tryckt: »Reparerad af A. Svanström i Strengnäs 1799» (99 skrivet med bläck). Å den andra lappen skrivet med bläck: »Reparerad af C. Megells 1892». L. 55,5 cm. *G.M. 3834.*

111. *Violin*. Ljus lack. Signerad å en tryckt pappers-



lapp i bottnen: »Johann Adam Schönfelder, Violinmacher in Neukirchen Ao 1752» (52 skrivet med bläck). L. 59 cm. *G.M. 3905*

112. Violin. Ljus lack. Signerad i bottnen på en tryckt papperslapp: »Förfärdigadt af f. d. Handlanden J. F. Andersson vid 68 års ålder. Göteborg d. 22 Febr 1881 N:o 32.» (Det kursiverade skrivet med bläck). L. 60 cm.

113. Violin. Mörkbrun lack. Ljusgula skruvar. Signerad på tryckt papperslapp i bottnen. »Förfärdigad af D. Wickström. Instrumentmakare i Stockholm 1788» (årtalet med bläck). L. 59 cm. Till instrumentet hör ett enkelt träfodral i violinform. *G.M. 7647*

114. Violin. Gulfernissad med i svart tecknade blomsterornament. Har fyra spelsträngar och har ursprungligen haft 8 resonanssträngar. Huvudet ornerat med enkla karvsnitt. I snäckans ställe ett lejonhuvud. Signerad i bottnen med bläck på en papperslapp: »Norra Åsbo Härad Ryå skn och Eket 1768 Hans Nyborg.» L. 63 cm. *G.M. 3904*

115. Violin. Gulbrun lack. Ljusgula skruvar. Med högvälvd resonanslåda s. k. »svinrygg». Signerad med skriven namnsedel: »E. Carlander Kungl. Hof|musikus I Stockholm| A:o 1783.» L. 78,5 cm. *G.M. 11853*

116. Mässingsfiol. Kroppen är gjord av mässingsbleck och har en gitarrliknande form. Lock och botten äro svagt välvda, vikta över och fastlödda vid sargen. I sargen ha varit fyra runda hål, symmetriskt ordnade, två nära halsen och två på midjan; över dessa äro lödda två kvadratiske järnbleck på midjan och två romboidiska på de andra. Ljudhålen vid stallet äro f-formade. Under stränghållaren finns ett runt hål och under detta i bottnen ett likadant. Hals, greppbräde och stall äro av trä som på en vanlig fiol. Halsen är skruvad på en vid sargen fastlödd mässingsskena. Stränghållaren är av eben-

holz med en blomma inlagd i pärlemor; den är fäst med en stålsträng vid en mässingsknapp i sargen. Signerad på sargen »C. E. Asplund Skultuna». I botten på två ställen Skultunas stämpel, en krona. L. 55,5 cm. *G.M. 3838.*

#### VIOLONCELLER.

117. Violoncell. Normalstorlek. Rödbrun lack. Stradivariusefterbildning, signerad med falsk, tryckt namnsedel: »Antonius Stradivarius cremonensis Faciebat Anno 1711» (11 skrivet med bläck). L. 123 cm. *G.M. 3826.*

118. Violoncell. Litet format. Ljusedgul lack. Signerad inuti lådans botten med bläck: »C. Lindborg Sigtuna 18 3/11 41» samt med blyerts: »Reparerad af Lagerqvist i Westerås, 1852 den 21 juli. L. 114 cm., därav lådans l. 70 cm. Sargens h. 11,8 cm. *G.M. 3828.*

#### HARDANGERFELOR.

Hardangerfelan är ett i Norge inhemskt instrument. Melanting mellan violin och viola d'amore. Den första byggdes 1670 av en skollärare Lars Klark i Östensjö. Den var emellertid mycket otymplig och förtjänar knappt namnet fiol. Isak Nielsen Botnen, 1700-t. början, kan snarare räknas som den egentlige upphovsmannen till hardangerfelan. Hardangerfelan liknar närmast stainerfiolerna men är mindre och kraftigare välvd, har kort hals samt fyra spel- och fyra resonanssträngar. Gripbrädet är vanligen rikt inlagt; snäckan ornerad, ofta med drakhuvud.

119. Hardangerfela. Ljusedgul lack; i svart tecknade ornament — blomster samt zigzag och taggbårder med spår av förgyllning på lock, sarg och botten. Kanter inlagda med pärlemor. Gripbräde och stränghållare inlagda med ben, horn och pärlemor i rosettmönster. I stället för snäcka ett

lejonhuvud med tänder av ben, förgylld man och röd tunga. Huvudet har ett fyrkantigt genombrutet krön, rödmålat och delvis förgyllt. L. 66 cm. *G.M. 3831.*

120. *H a r d a n g e r f e l a.* Ljusgul lack med i svart tecknade blomsterornament på lock, sarg och botten. Gripbräde och stränghållare inlagda med ben, horn och pärlemor i rut- och solfjädersmönster. Skruvknapparna äro belagda med vita benskivor, dekorerade med koncentriska cirklar. I stället för snäcka ett lejonhuvud med pärlemortänder och förgylld man. Signerad i botten på en papperslapp med bläckskrift: »Denne Fiolind Er jordt af mig John Eriksen Helland Anno . . .» (årtal oläsligt). L. 57 cm. *G.M. 6720.*

121. *F i l o m e l a.* Violaliknande diskantinstrument med platt lock och botten. Ljudhålen ormliknande. Stallet är grovt, fastskruvat på locket mellan ljudhålen och tjänstgör som fäste för strängarna. Gripbrädet är infalsat i stallet och har i nedre delen ett större runt hål omgivet av sex mindre. Strängarna äro fyra, av stål; stämmas som på en violin. Gulbrunt lock. L. 58 cm.

Filomelan är en tysk uppfinning från 1800-talets mitt. Det är ett dilettantinstrument och användes mest i samspel med ligande cittra. *G.M. 3841.*

122. *S t r å k m e l o d i o n.* Violaliknande form, lock och botten välvda, *f*-hål. Rödbrun lackering. Gripbräde med 29 tvärband av metall. Fyra metallsträngar i violinstämning, fast strängarna komma i motsatt följd. Mekaniska skruvar med huvud av ben, dekorerade med blommor tecknade i rött. Snäckan bladformig, på översidan belagd med graverad mässingsplåt. Stränghållare av genombruten mässing, fäst i en benknapp i sargen. Under snäckan en och i botten två vita benknappar

med stålstift på vilka instrumentet vilat under spelandet. Signerad å gripbrädet: »M. AMBERGER MÜNCHEN». L. 58 cm. Br. 27 cm.

Stråkmelodion är en förbättrad stråkcittra uppfunnen 1856 av Leopold Breit från Brünn och kallas efter honom ibland »breitolin». *G. M. 3836.*

123. Tråskofiol. Gjord av nedre delen av en gammal träska, på vilken satts ett svagt välvt lock av gran med två *f*-formade ljudhål. Hals och gripbräde likna en vanlig violins och äro fästade vid tråskons bakstycke. Stränghållaren är »hemmagjord», genombruten och fästad i en trätapp på locket vid tråskospetsen. Instrumentet har fyra strängar. L. 55 cm.

124. Tråskofiol. Gjord av en träska, på vilken »överbåret» och »näsan» sågats bort och ersatts med ett platt lock av trä. Ljudhålen äro C-formade. Halsen liknar en vanlig violins och är fäst vid tråskons spets. Stränghållaren är fäst i en trätapp på locket vid bakstycket. Instrumentet har fyra strängar. L. 57 cm. *G. M. 6062.*

125. Träslevsfiol. Gjord av en träslev. Över bladet är limmat ett svagt välvt lock med hantelformade ljudhål. Under bladet är inborrat en träknapp i vilken stränghållaren hålles fast med en sensträng. På skaftet, som bildar halsen, är fastsatt ett gripbräde av svärtat trä. Instrumentet har fyra strängar. L. 39 cm. *G. M. 6083.*

#### NYCKELHARPOR.

Nyckelharpan är ett medeltida stråkinstrument, på vilket strängarna förkortas med tillhjälp av »nycklar» liksom hos liran. Det är helt och hållet ett folkinstrument, troligen av tysk härkomst, vilket ända in i våra dagar levat kvar

i mellersta Sverige, särskilt i Uppland. Resonanslådan är gjord av en urholkad granstam med välvt lock. Den har en långsträckt form, avsmalnande mot halsen, med insnörningar på mitten. På den korta halsen sitter klaviaturlådan, som sträcker sig ned över tredjedelen av locket. I denna äro »nycklarna» instuckna från vänstra sidan; på äldre instrument fanns endast en rad nycklar på senare två rader. Instrumentet är försett med melodi-, brum- och resonanssträngar av växlande antal och stämning. Skruvhållaren är platt och skruvarna insatta nedifrån. På locket finnas två runda eller C-formade ljudhål nere vid stränghållaren samt vanligen ett hjärtformat under klaviaturlådan. Stråken är bågformad och taglet spännes med tummen, på samma sätt som ännu brukas bland de orientaliska spelmännen. Nyckelharpan hålles vid spelandet vågrätt.

126. Nyckelharpa med stråke. Av rödlackerad gran, med klaviaturlåda och stränghållare av delvis svärtat päronträ. 2 rader »nycklar» 17, ursprungligen 19 i övre, 7, ursprungligen 8 i nedre raden. 2 spelsträngar och 11 medljudande. L. 89 cm. Br. 18 cm. Stråken bågformad av rotting med tagel. L. 52 cm. *G. M. 3833.*

127. Nyckelharpa med stråke. Av oljad gran, med klaviaturlåda av svärtad bok, täckt av ett oljat granlock. 2 rader nycklar, 17 i övre och 5 i nedre raden. 2 spelsträngar och 11 medljudande. Stränghållaren bronserad. Signerad inuti med bläck på papper: »Denne Nyckel Harpa förferdigades i Stockholm den 15 november anno 1888 af M. Ericksson.» L. 90 cm. Br. 18 cm. Stråken bågformig av fur med tagel. L. 60 cm. *G. M. 3910.*

128. Nyckelharpa med stråke. Av oljad gran,

med klaviaturlåda, nycklar och stränghållare av delvis svärtad bok. 2 rader nycklar; 18 i övre och 3 i nedre raden. 3 spelsträngar och 11 medljudande. En av skruvarna sitter på sidan och går genom klaviaturlådan. Signerad inuti med bläck på papper: »Denne nyckelharpa förferdigad i Stockholm Renstjernasgatan 29 B af undertecknad den 7 December 1872 M. Ericksson.» L. 93 cm. Br. 15,5 cm. Stråke gul med svart tagel, frosh av ebenholz och skruv av mässing. I: *G.M. 6582.*

### PSALMODIKON.

En av den svenske hovpredikanten Dillner (f. 1785 † 1862) uppfunnen art av stråkcittra, närmast avsedd att användas till ledning vid psalmsång. Resonanslådan är oftast avlångt fyrkantig, men kan även ha annan form. I regel finnes endast en spelsträng, löpande över stall och gripbråde. Gripbrädet har antingen tvärband eller inskuren, tandad tonskala. Om resonanssträngar finnas, äro de ibland spända över, ibland inuti resonanslådan. Omfånget är vanligen  $c^1$ — $g^3$ , och varje grepp har sin ton skriven med bokstäver eller siffror på gripbrädet eller vid sidan på locket. De noter som användas ha motsvarande beteckning. Instrumentet har haft mycket stor utbredning i de svenska allmogehemmen och i kyrkor, som saknat orgel.

129. *P s a l m o d i k o n*. Av gran och lönn, gul- och brunlackerad. Med rundade hörn, insvängd sarg och välvt lock. Tandat gripbråde med 31 tänder. Sifferbeteckning på gripbrädet. Omfång  $c^1$ — $g^3$ . C-dur skalans grepp svarta, de övriga vita. Har en spelsträng och har troligen haft 2 resonanssträngar på vardera sidan om denna. Ljudhålet runt. L. 73,5 cm. Br. 15,5 cm. H. 9,5 cm. Stråken är av ask, grovt arbetad. Skruvknappen och taglet äro borta. L. 78,5 cm.

130. Psalmodikon. Gullackerad, fyrkantig resonanslåda, av lönn och gran, avsmalnande mot den svagt S-formade skruvhållare, som sticker ut från korpus. Gripbrädet är försett med 31 tvärband av trä. Sifferbeteckning med bläck å gripbrädet. Omfång  $c^1-g^2$ . Två spelsträngar, men inga resonanssträngar. Signerad i botten (inuti) med bläck: »Psalmodikon Förfärdigad uti/Hellesåker den 7/9 1859/Olof Nilsson». Dessutom är å gripbrädets snibb skrivet med bläck: 8/12 59. L. 104 cm. Br. 7,5—17,5 cm. H. 6,3 cm. *G.M. Alm. 5804*

131. Psalmodikon. 4-kantig låda med svängda kortändar, avsmalnande uppåt. Av gran, med sarg av valnöt; locket gult, för övrigt brun lack. Tandat gripbräde med 26 tänder. Sifferskala 1—15, a—c. C-durskalans grepp gula, de övriga svarta. Runt ljudhål. 1 spelsträng, 8 resonanssträngar över sidstall. Skruvar och hållare i kortändarna. L. 92,5 cm. Br. 15—16,5 cm. H: 5,3 cm. *G.M. 3874*

132. Psalmodikon. Rödlackerat. Violinform med platt lock och botten. Kort hals. Gripbräde med 26 band av ben. 15 resonanssträngar inuti lådan. 2 f-formade och 1 runt ljudhål. L. 100 cm., Br. 25 cm. H. 4,7 cm. *G.M. 3897*

133. Psalmodikon. Av rödbetsad gran. Rektangulär låda utan botten. Tandat gripbräde med 31 tänder. C-durskalans grepp vita, de övriga svarta. Siffertavlan vid sidan av gripbrädet på ett gulmålat band, 1 spelsträng. 4 resonanssträngar av metall inuti lådan. Skruv på kortsidan. Runt ljudhål. Inskrift med bläck inuti sargen: »J N S i årbohl år 1867» samt »Johannes Nilson i årbohl/ är rätta ägaren till denna /psalmodikon år 1867/ den 28 juli». L. 104 cm. Br. 13,5 cm. H. 8,7 cm. Stråken är klumpig, rödbetsad. Skruvknapp saknas. L. 72 cm. *G.M. Alm. 5924*

134. Psalmodikon. Rektangulär låda av gullackerad gran. Tandat gripbräde med 31 tänder. C-durskalans grepp svarta; de övriga gula. På ena sidan i locket inbränd sifferskala. På andra, hälften av en fastklistrad pappersremsa med tryckt sifferskala slutande med 15. Runt ljudhål. En spelsträng. Inga resonanssträngar. Skruv- och stränghållare i kortändarna. L. (utan skruvar) 108 cm. Br. 13,5 cm. H. 7 cm. *G.M. 6632.*

135. Psalmodikon. Fyrkantig låda av gullackerad fur med välv lock av gran. Tandat gripbräde med 31 tänder. C-durskalans grepp svarta, de övriga vita. Utom nummerbeteckning finnes även bokstavs-beteckning. Omfång  $c^1-g^3$ . Inuti lådan 2 resonanssträngar. Har troligen haft resonanssträngar på översidan. Skruvarna sitta på kortändarna. Sex smala rektangulära ljudhål. Vid nedre delen 2 runda fötter. Sign. i bottnen med bläck på papper: »Tillvärkad år 1843/ av J. Snygg /Klockare i Månstad/ & Åsarp.» (Kinds hd. Älvsb. l. Vg.) L. 98,7 cm., Br. 12 cm. H. 9,5—10 cm. *G.M. 7057.*

136. Psalmodikon. Av gullackerad gran. Något buktig, med svagt välv lock. Gripbräde med 31 tvärband av mässingstråd. Sifferbeteckning på gripbrädet. C-durskalans grepp svarta, de övriga vita. En spelsträng av tarm och 12 resonanssträngar av metall över lådan. Två par S-formade ljudhål. Skruvarna på kortsidorna. Vilar på tre ben. L. 107 cm. Br. 14—21,5 cm. H. 9,7—10,8 cm. *G.M. 8631.*

## LIROR.

Liran är ett okonstnärligt instrument, men intressant, därför att det hör till de äldsta kända västerländska strängspelen. Redan under tidig medeltid finner man det under namn av »organistrum» och såväl dess form som dess konstruktion ha



hållit sig oförändrade genom århundraden. Kroppen är lut-, violin- eller gitarrliknande med hög sarg samt strängad med tarmsträngar, av vilka en eller två likstämda tjäna som spelsträngar och förkortas genom nycklar, fästade i en avlång låda. De övriga strängarna, stämda i grundton och kvint, löpa på båda sidorna om klaviaturlådan och ljuda med vid spelandet. Strängarna äro spända över ett innanför stallet befintligt trähjul, som kan sättas i rotation medelst en vev, varvid de alla bringas att ljuda samtidigt. Liran var mycket i ropet under rokokotiden.

137. Lira. Brunlackerat, gitarrformat, välgjort instrument från rokokotiden. 23 nycklar, ordnade i 2 rader. Kanter inlagda med ebenholz och elfenben. I stället för snäcka ett kvinnohuvud. Signerad med brännstämpel: »P LOUVET.» Inuti står på en papperslapp skrivet med bläck: »Repareradt af/Carl Frenner, Westerås 1774.» L. 64 cm. Br. 24. *G.M. 3887.*

138. Lira. Rödmålat allmogeinstrument. Pärnformat. 12 nycklar i en rad. Klaviaturlådan ornerad med karvsnitt och genombrutet arbete. Från Småland. L. 66,5 cm. Br. 26 cm.

*G.M. 3895.*

## HACKBRÄDEN.

Hackbrädet eller cymbalen är ett instrument, som har en trapezformad resonanslåda och strängar av metall, vilka bringas att ljuda genom anslag av två lösa stavar eller hammare. För att få fram olika klangfärger äro dessa ofta skinnklädda på en sida. Från 1100-talet finnes hackbrädet avbildat; under 15- och 1600-talet var det allmänt. Omkring 1700 förbättrades det av Pantoleon Hebenstreit och blev en föregångare till hammarklaveret.

139. Hackbräde. Trapezformat, brunmålat. Sadlar och stall av mässingsstänger. 11 fyrkoriga strängar. L. 97,5 cm. Br. 34,2 cm. *G. M. 3900.*

140. Hammarharpa. Primitivt instrument med svagt trapezformad resonanslåda av gran. 2 halvmånformade ljudhål. 11 metallsträngar. L. 122 cm. Br. 29 cm. Från Dalhems kyrka i Småland. *G. M. 3898.*

## KLAVER.

Klaver är ett stränginstrument, försett med klaviatur. Ursprunget till klaveren monokord, psalterium och hackbräde äro urgamla, men tanken att förbinda dem med en klaviatur lik orgelns har uppkommit först i sen medeltid. 3 olika typer förekomma. Klavikord, klavicymbaler (med dess mindre släktingar spinett och virginal) och hammarklaver.

### *KLAVIKORD.*

Det äldsta och enklaste klaverinstrumentet. Det härstammar från monokordet, vilket användes att mäta tonintervaller. Instrumentet har formen av en avlång fyrkantig låda. Mekanismen är så enkel som möjligt, en vanlig hävstång, på vars ena arm tangenten sitter; när denna tryckes ner, skjutes den andra armen upp och ett platt metallstift, som är fäst i denna, slår mot strängen och sätter den i vibration. Den ena delen av strängen ljuder, den andra dämpas genom klädesremсор, inflätade mellan strängarna. Tonen är svag, men mera nyanserbar än klavicymbalens. De äldre klavikorden äro små och avsedda att läggas på ett bord. På 1700-talet blevo de större och fingo eget underrede. De äldre klavikorden hade s. k. »bundet» system, d. v. s. två tangenter anslogo samma sträng på olika ställen, vilket

gjorde det omöjligt att få dessa två olika toner att ljuda samtidigt. På 1700-talet förbättrades mekanismen så att var ton fick sin sträng.

141. Klavikord. »Bundet». Tvåkorigt. Fyra oktaver  $C-c^3$  med kort basoktav — CFDGEABH. Enkel rektangulär trälåda utan underrede, målad i grönt. På lockets innersida spegelmonogram med adelskrona. Undertangenter av brunt, övertangenter av svart trä. L. 94 cm. Br. 29 cm. H. 11 cm.

142. Klavikord. Tvåkorigt. Rektangulärt, på löst underrede med svängda ben, profilerad sarg, vari finnes två små lådor. Grönmålat. Brungula tangenter av päronträ. Fyra oktaver  $C-c^3$ . Signerat med bläck: »Gust: Gab: Woltkersson Fecit, anno 1759.» H. 85,5 cm. L. 151 cm. Br. 48 cm.

143. Klavikord. Taffelform. Av fur och valhöt med inläggningar av lönn å tangentlisten. Utvändigt krederad och nymålad i ljusbrun färg. Enkelt underrede med fyrkantiga ben. Undertangenter med ebenholz, övertangenter med elfenbensbeläggning. Omfång: fem oktaver och en kvint,  $F_1-c^4$ .  $F_1-c$  är trekorigt — den tredje strängen, stämd en oktav högre än de andra, spännes över ett särskilt stall,  $ciss-c^4$  är tvåkorigt. Signerat t. h. bakom stämskruvarna å resonansbotten med en tryckt namnsedel: »Förfärdigadt af PEHR LINDHOLM: & SÖDERSTRÖM Instrumentmakare *P O C H H O L M* år 1803» (03 med bläck). H. 80,5 cm. L. 207 cm. Br. 59,8 cm.

144. Klaverlock. Av gran. På innersidan är målat ett landskap i vars mitt Orfeus sitter och spelar harpa. Framför honom samlas djuren och bakom honom sitter en ung dam. Under målningen en inskription: »Anno O PHEUS cijthara ferat et in anima trahit 1737.» L. 156,5 cm. Br. 43 cm.

## SPINETT OCH KLAVICYMBAL.

Liksom det medeltida psalteriet äro de till spinettgruppen hörande klaveren knäppinstrument och härstämma enligt gängse uppfattning från detta. Spelmekanismen skiljer sig helt från klavikordets. På den inre hävarmen finnes en »docka», en smal trästav, i vars övre del är anbragt en rörlig trätunga, försedd med en fjäderpenna, som knäpper på den överliggande strängen, när tangenten tryckes ned. Genom en vid dockan fäst filtbit dämpas strängen, så snart dockan återtagit sitt utgångsläge. För att möjliggöra nyansering i spelet hade man på de större klavicymbalerna flera manualer och register, med vilkas tillhjälp en eller flera strängar samtidigt kunde bringas att ljuda. Under 16—1700-talen hade klavicymbalerna sin glansperiod, men övergåvos liksom klavikorden på 1800-talet, när hammarklaveren började sitt segertåg.

145. *Spinett*. Femkantig, flygelliknande på tre svängda, ben; av valnöt. Tangenter av ben, de undre svarta, de övre vita. Omfång fyra oktaver och en septim,  $G_1$ - $f^3$ . Tvåkorig. Dämpare regleras med en järnarm t. h. om tangenterna. Signerad med bläck på papperslapp t. v. på resonansbotten: G. Silbermann 1723». (Gottfried Silbermann i Dresden 1683—1753). L. 175 cm. Br. 67 cm. H. 74 cm. *G. M. 6824.*

146. *Flygel*. Ursprungligen en tvåmanualig klavicymbal, sedermera omändrad till hammarflygel, varvid den övre manualen borttagits. Omfattar fyra oktaver och en sext  $F_1$ - $d^3$ . Tvåkorigt. Lockets innersida dekorerad med landskap i kinesisk stil, lackarbete i rött, svart och guld. På resonansbotten ett arkadiskt landskap med Hera, Pallas Athene och Afrodite. Undertangenter klädda med sköldpadd, övertangenter med elfenben. Signerad med bläck på resonansbott-

nen vid anslagsmekanismen: »H. A. Hass Fecit In Hamburg 1721». H. 89 cm. L. 260 cm. Br. 97,5 cm. Benen nygjorda.

G.M. 1456.

### HAMMARKLAVER ELLER FORTEPIANO.

Kallas »hammarklaver», därför att strängarna anslås med hammare och »fortepiano», därför att dess tonstyrka kan variera mellan forte och piano. Instrumentet torde ha utvecklats ur hackbrädet. På 1700-talets början hade en sachsisk musiker vid namn Pantaleon Hebenstreit uppfunnit ett stort förbättrat hackbräde, på vilket han med stor framgång konserterade. Instrumentet kallades »pantaleon» och tros ha givit närmaste impulsen till de i flera länder samtidigt pågående försöken att frambringa ett klaviaturinstrument med hammaranslag. År 1711 hade en florentinare, Bartolomeo Cristofori, uppfinningen färdig och gav den namnet »gravicembalo col piano et forte». Under 1700-talet arbetades på flera håll med utvecklingen av hammarklavermekanismen och mot århundradets slut hade den förbättrats så, att hammarklaveren vid sekelskiftet voro i färd med att fullständigt uttränga de andra klaverinstrumenten.

147. H a m m a r k l a v e r. Taffelform. Av mahogny med tangentlist av lönn, omfång: fem oktaver  $F_1$ - $f^3$ .  $F_1$ - $H_1$  enkorigt, f. ö. tvåkorigt. Tre pedaler samt ett drag (en järnarm) t. v. på resonansbottnen, vilket användes som fortedrag för diskanten,  $c^1$ - $f^3$ . Undertangenter klädda med ebenholz, övertangenter med elfenben. Signerad med namnsedel på resonansbottnen: Pet. Kraft. Kongl. Hof. Instrum. Makare. Stockholm n 276 A 1802 (2 med bläck) inom en kartusch. På en mässingsplåt inuti klaffen är ingraverat: »Denna spinnett eller rättare taffel har varit en gåva av Esaias Tegnér och hans maka Anna, född Myhrman, till Sara Hertz, som var dotter till Tegnér's år 1802 avlidna

syster Britta och upptogs såsom föräldralöst barn i skaldens fam-  
milj, där hon, mycket avhållen och särskilt värderad för sina musi-  
kaliska talanger, vistades ända till år 1830 då hon gifte sig med  
konsistorienotarien i Växiö, magister S. G. Mellin sedermera  
kyrkoherde i Säby och kontraktsprost. Under en lång följd av  
år eller intill Saras giftermål stod instrumentet i det Tegnérskas  
hemmet. Efter Sara Mellins död 1839 ärvdes det av hennes dot-  
ter, som avhände sig detsamma år 1901.» Inuti på resonans-  
botten står skrivet med bläck med klumpig stil: »Sara Hertz».  
H. 77,5 cm. L. 166 cm. Br. 55 cm. *G.M. 3441.*

148. **H a m m a r k l a v e r.** Av mahogny, med valnötsfaner;  
tangentlist av lönn; inläggningar av jakaranda och lönn. Omfång:  
sex oktaver och en sext  $F_1-d^4$ . Tvåkorigt. En pedal. Under-  
tangenter klädda med elfenben, övertangenter med ebenholz.  
Signerad på en å tangentlisten fästad oval elfenbensbricka: »I. G.  
Högvall. Götheborg 1811.» H. 83,7 cm. L. 170 cm. Br. 59 cm.  
Högvall, som titulerades »equipage bokhållare», fick år 1811 privi-  
legium på tillverkning av pianon. Instrumentet har tillhört den  
kände folklivsskildraren, doktor August Bondesson i Göteborg. *G.M. 4797.*

149. **H a m m a r k l a v e r.** Taffel. Av mahogny med in-  
läggningar av lönn, beslag och lister av brons. Underrede, på  
sju svarvade, snedreflade ben, försett med tre lådor i sargen.  
Omfång: sex oktaver  $F_1-f^4$ . Tvåkorigt. Undertangenter av  
elfenben, övertangenter av ebenholz. Signerat på tangentlisten  
med guldtryck på svart botten: »New Patent. Mugio Clementi  
& C:o Cheapside London.» H. 88,5 cm. L. 168,5 cm. Br. 59 cm. *G.M. 3442.*

150. **H a m m a r f l y g e l.** Av mahogny, med inlagda lister  
av lönn och beslag av mässing. Undertangenter av elfenben,  
övertangenter av ebenholz. Omfång: fem oktaver  $F-f^3$ . Tre-  
korigt. Två pedaler. Signerad på tangentlisten: »Matheus et

Gulielmus Stodart Londini Fecerunt 1798. Wardour Street. Soho». H. 92,5 cm. L. 225 cm. Br. 96,5 cm. *G.M. 4470*

151. Upprättstående hammarklaver. Av valnöt med inläggningar av lönn och alrot samt förgyllda mäsingslister och rosetter. Omfång sex oktaver  $F_1$ — $f^4$ . Tvåkorigt. Två pedaler. Undertangenter belagda med elfenben, övertangenter med ebenholz. Signerat å tangentlisten: »J. H. Daugh /Götheborg». H. 177 cm. L. 113,5 cm. Br. 56 cm. 1800-talet f. h. *G.M. 5877.*

152. Upprättstående hammarklaver. Av mahogny med inläggningar av ebenholz och lönn samt lister och beslag av förgylld brons. Överdelens fyllningar av grönt ylle-tyg. Fem svarvade kannelerade ben. Omfång  $F_1$ — $f^4$ .  $F_1$ —a enkorigt f. ö. tvåkorigt. En pedal. Undertangenter belagda med elfenben, övertangenter med ebenholz. Signerat dels å resonansbotten med brännstämpel: »CLEMENTI & Co 356», dels på en inlagd lönnplatta: »CLEMENTI & Co 16 LONDON 20.» H. 150 cm. L. 144,5 cm. Br. 50,5 cm. *G.M. 4369.*

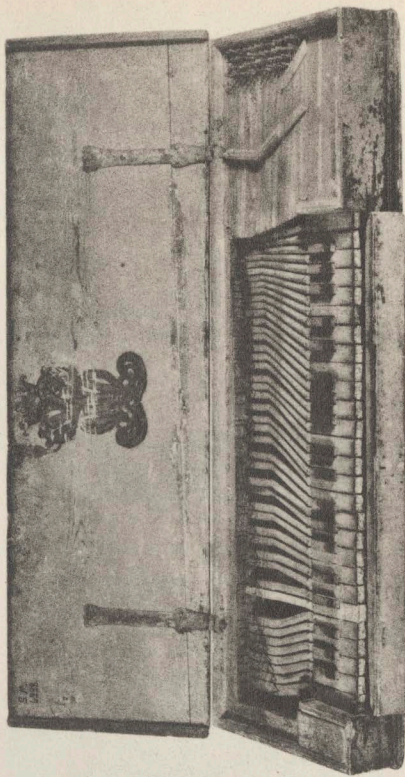
153. Upprättstående hammarklaver. Av mahogny med inläggningar av lönn och beslag av förgylld brons. Empirstil. Överredets dörrfyllningar spända med grön rips. Till höger om resonansbotten finnes i överdelen hyllor samt en låda. Omfång: sex oktaver  $F_1$ — $f^4$ .  $F_1$ —ciss enkorigt, f. ö. tvåkorigt. En pedal. H. 203 cm. L. 107 cm. Br. 57,3 cm. *G.M. 10617.*

154. Upprättstående hammarflygel. »Giraff-flygel». I empirstil, av valnöt; ett övre och ett nedre krön ornerade med förgyllda bladstavar. Framsidan i ramverk, med knappar av ebenholz och förgyllda bladornament i hörnen; mellan ramarna är spänt brunt siden. Undertangenterna äro av elfenben, övertangenterna av ebenholz. Omfång: sex okta-

ver och en halvton  $E_1-f^4$ .  $E_1$ —ass är tvåkorigt,  $a-f^4$  trekorigt. Instrumentet har fyra pedaler. Signerad med svart på en benskiva: »F. L. Woigt Kongl. Hof Instrumentenmacher in Berlin». H. 222 cm. L. 123 cm. Br. 64 cm. 1800-talets förra del. *G. M. 5125.*

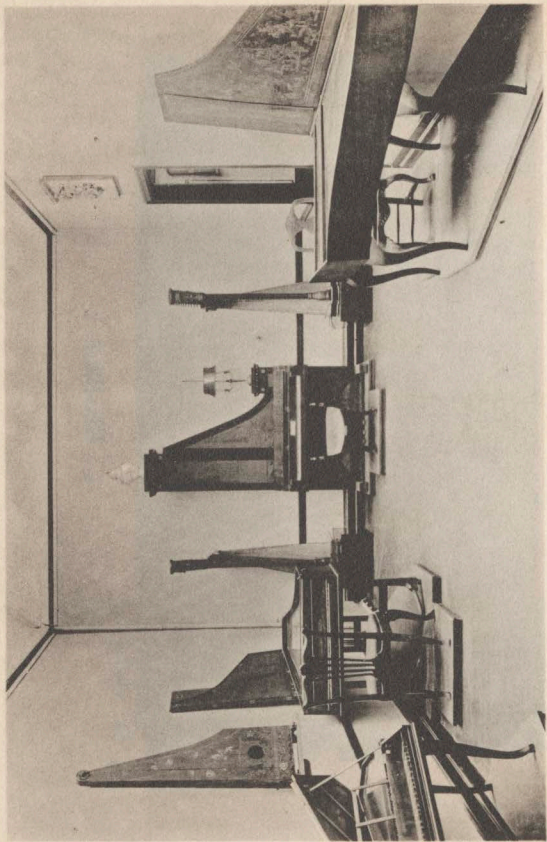
---



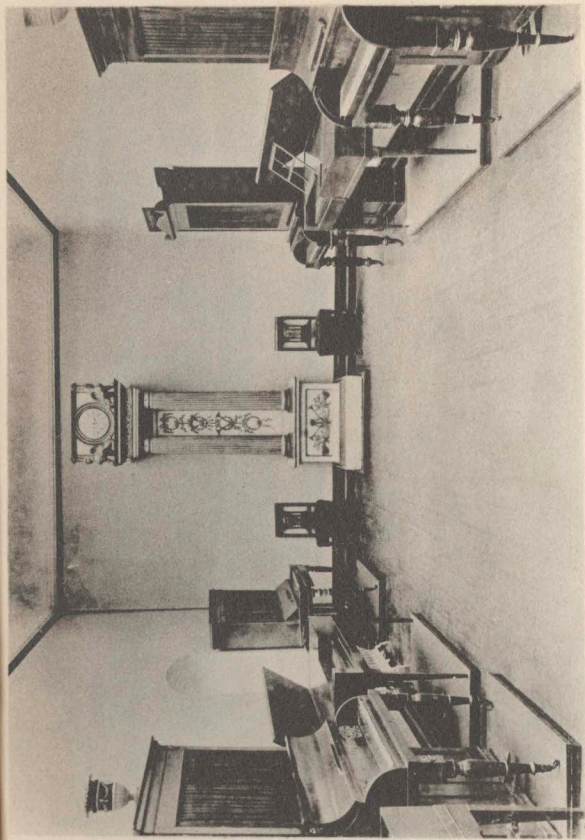


I. Klavikord.

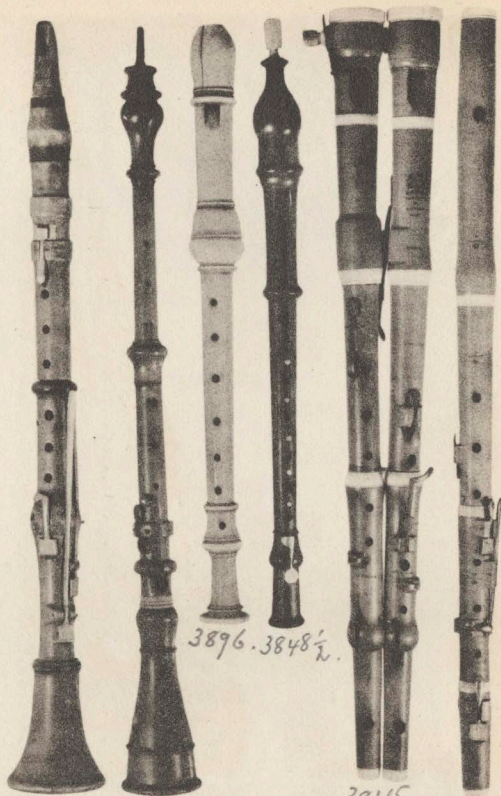
S. M. 6228.



2. Klaver och harpor.



3. Klaver samt spilverk med spilverk efter ritning av Louis Masreliez.



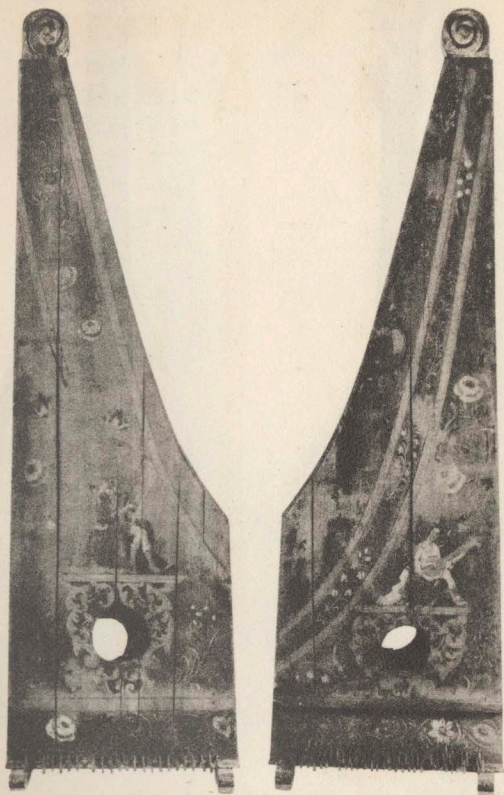
G. M. m. 3047.

3850.

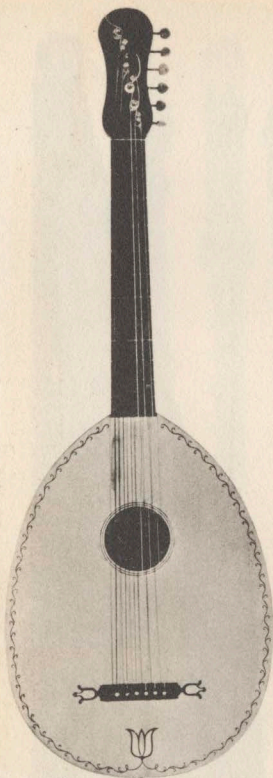
3845.

6293.

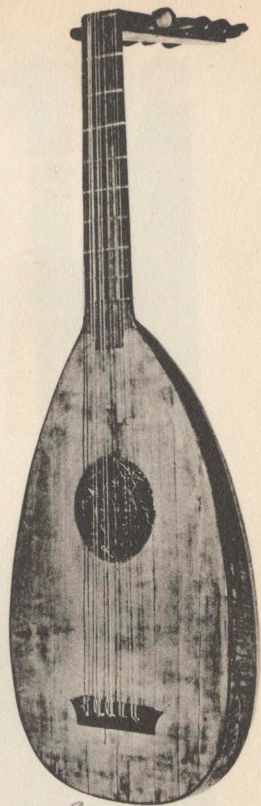
4 Fr. v. klarinett, oboe, blockflöjt, flageolett, dubbel-  
flageolett, tvärflöjt.



5. Spetsharpa.  
S.M. 6925.

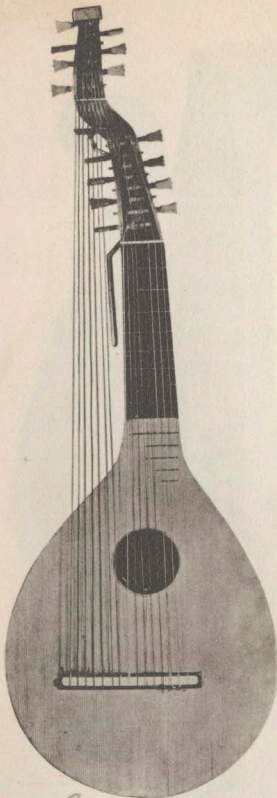


G.M. 10.880.

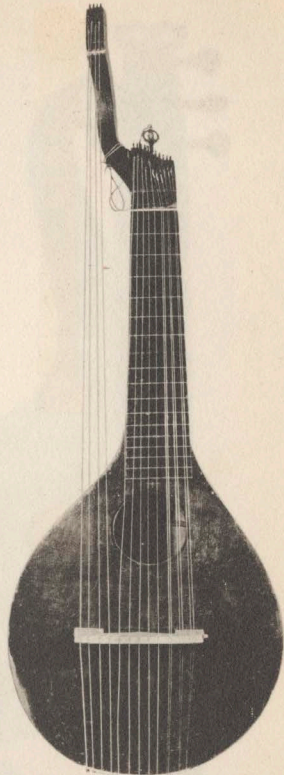


G.M. 3879.

6. Gitarrluta och luta.

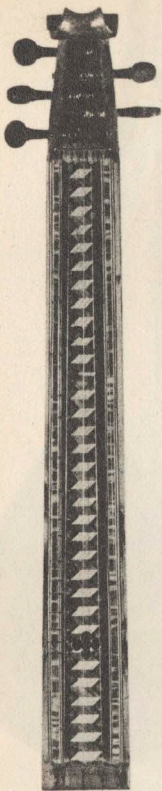


G.M. 3909.

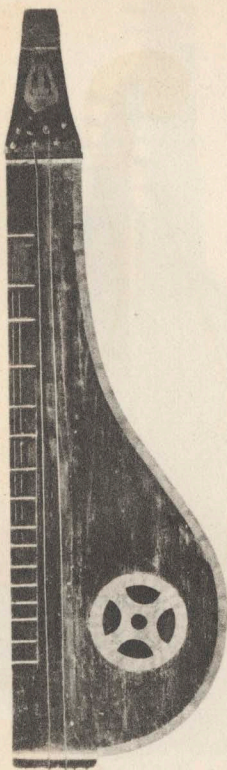


G.M. 3902.

7. Teorb och teorbicitra.



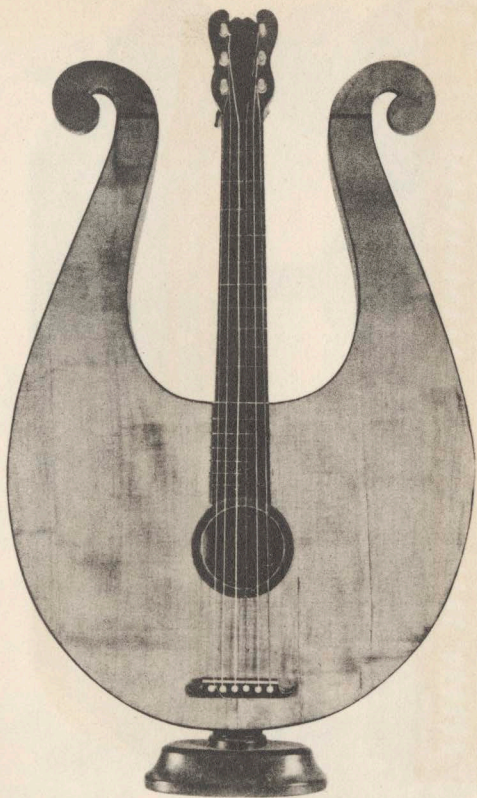
G.M. 3884.



G.M. 7743.

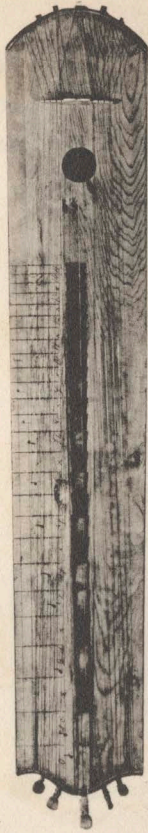
8. Epinette des Vosges och hummel.



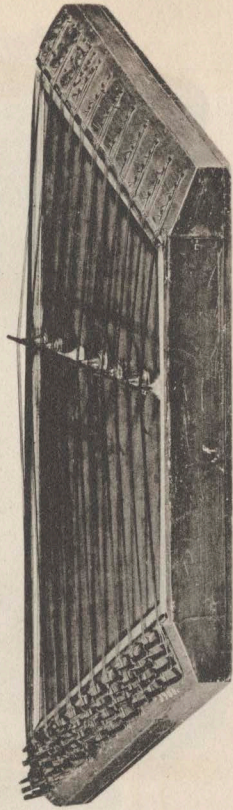


9. Lyragitar.

G. M. 3865.

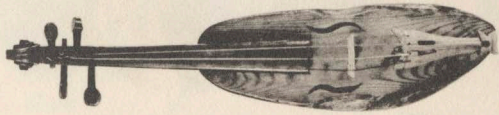


S. M. 3874

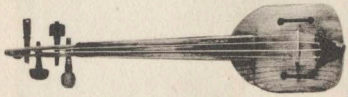


S. M. 3900

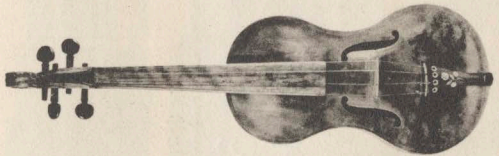
10. Överst: Psalmodikon; nederst: Hackbråde.



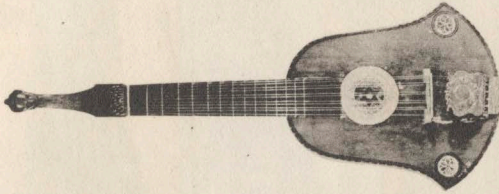
*S. M. allm. 3458.*



*S. M. 6083.*



*S. M. 3838.*

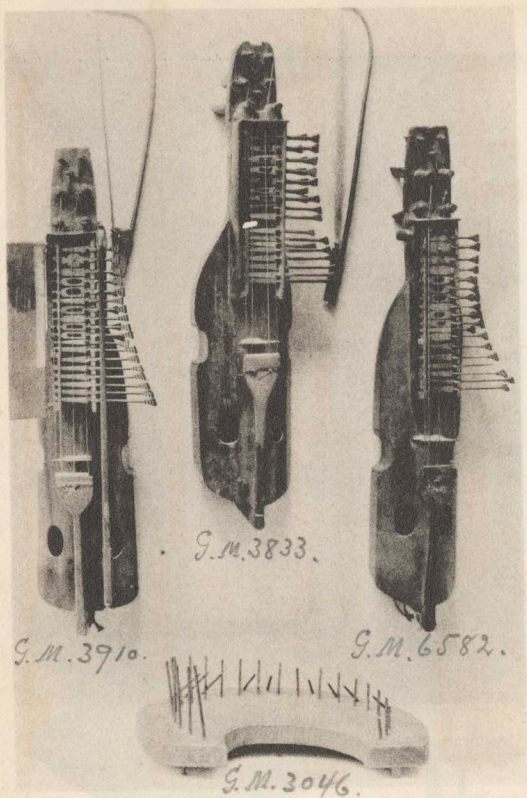


*S. M. 3868.*

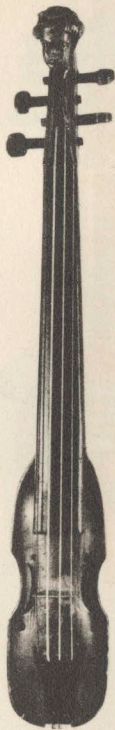


*S. M. 3837.*

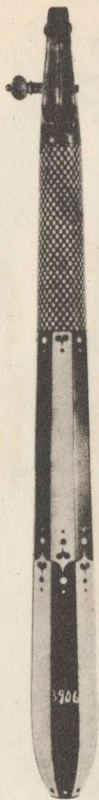
II. Träskofiol, träslivsfiol, mässingsfiol, cittra, pardessus de viole.



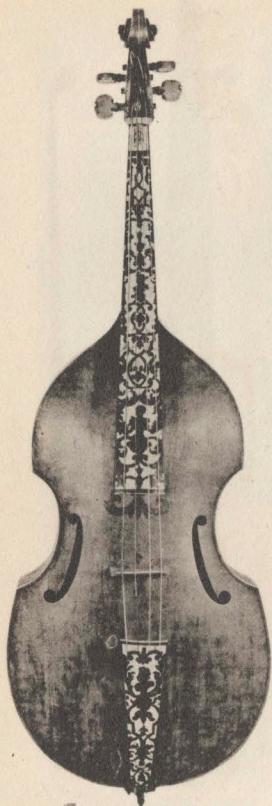
12. Nyckelharpor och spikharpa.



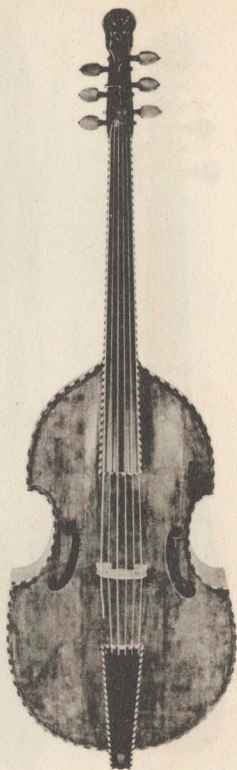
G. M. 3840.



13. Pochetter. G. M. 3906.

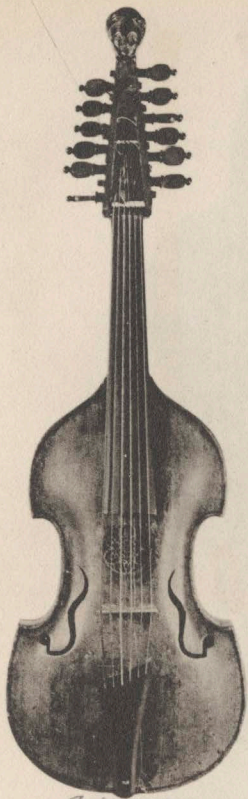


G.M. 3829.



G.M. 3832.

14. Viola da gamba, ändrad till violoncell, och viola da gamba.

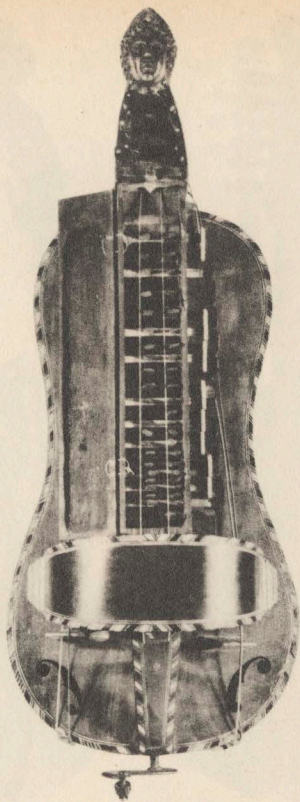


*G.M. 3827.*



*G.M. 6720.*

15. Viola d'amore och hardangerfela.



16. Lira.

G.M. 3887.



HISTORISKA AVDELNINGENS  
VÄGLEDNINGAR:

---

CARL LAGERBERG: Historiska Avdelningens Högre stånds-samlingar  
Del I—III.

SVEN T. KJELLBERG: De Göteborgska  
hantverksämbetenas relikier.

OTTO THULIN: Musikinstrument.

OLOF HASSLÖF: Hantverk.

PRIS 50 ÖRE

---

*Elanders Boktryckeri Aktiebolag, Gbg 1931*