

GSMA 890007

Göteborgs stadsmuseum
Arkeologisk arkivrapport

Nr 1989:4

RAPPORT ÖVER
ARKEOLOGISK FÖRUNDERSÖKNING

STENÅLDERSBOPLATS TO 116
GÖTEBORGS KOMMUN
UNDERSÖKT 1989



GÖTEBORGS ARKEOLOGISKA MUSEUM

TO 116, STENÅLDERSBOPLATS

SAMMANFATTNING

Under 1989 var stenåldersboplatsen To 116 föremål för schaktkontroll och förundersökning. På den förundersökta fastigheten påträffades ett kulturlager, som dock var fyndtomt. Endast enstaka avslag och övrig flinta framkom vid undersökningen. Tidigare ytfynd daterar boplatsen till senmesolitisk och neolitisk tid.

ADMINISTRATIVA UPPGIFTER

Länsstyrelsens beslut nr 220-11280/89 och 220-33565/89.

Läge: Amhult 3:1, Torslanda socken, Göteborgs kommun (fig 1-2).

Grävningssorsak: Uppförande av enfamiljshus samt dragning av Va-ledning.

Uppdragsgivare: Göteborgs VA-verk samt Sven Andersson.

Grävningstinstitution: Göteborgs arkeologiska museum.

Grävningstid: 1989-08-23 - 10-03 samt 1989-12-14.

Undersökt yta: Ca 165 kvm inkl Va-schakt.

Antal arkeologtimmar i fält: 23.

Antal grovarbetstimmar i fält: -

Antal maskintimmar: 3.

Platsledare: Ulf Ragnesten och Johan Wigforss.

FORNLÄMNINGSMILJÖ

Boplatsen ligger i västligaste delen av Göteborgs kommun, i en miljö mycket rik på stenåldersboplatser. Bara i Torslanda socken finns 155 registrerade boplatser och fyndplatser för slagen flinta. Det är 16% av samtliga i kommunen. Boplatsen ligger högt upp i en dalgång, på en höjd av 18-22 meter över havet. Dalgången sluttar åt söder och sydost. Avståndet till havet i söder är ca 300 meter. Boplatsen är ca 160 m lång och 80 m bred. Marken har sannolikt varit uppodlad. Ytan är bevuxen med gräs och lövsly. I väster begränsas boplatsen av berg. I norr fortsätter dalgången och här börjar efter 40 m stenåldersboplatsen To 115. Flera vägar går över boplatsen. Den längsta och bredaste är den som går i N-S riktning (Flyghamnsvägen).

TIDIGARE FYND

Sedan 1916 har ytfynd samlats in på boplatsen. De första fynden insamlades av Johan Alin med anledning av jubileumsutställningen i Göteborg 1923. Nästa gång fynd från boplatsen togs tillvara var 1935 och 1939 då arkeologiska museet köpte in fynd av privatforskaren Ernst Wernfelt. År 1942 köpte museet ytterligare fynd av en annan privatforskare - John Bunyan Johansson. Slutligen togs fynd tillvara från denna boplats år 1973 i samband med riksantikvarieämbetets fornminnesinventering.

Många av de tillvaratagna ytfynden är gjorda i ett grustag som funnits stax Ö om Flyghamnsvägen och några har påträffats i vägkanten. De senast tillvaratagna fynden (1973) gjordes i grönsaksland väster om Flyghamnsvägen på boplatsens norra del. Samtliga fynduppgifter bör betraktas som säkra.

Samtliga fynd som före undersökningstillfället tillvaratagits på boplatsen är följande:

- 4 kärnyxor
- 3 borrh
- 1 handtagskärna
- 12 kärnor
- 1 lihultyxa
- 1 tväreggad spets
- 2 pilspetsar med tånge (tresidiga)
- 4 slipade yxor och fragment
- 40 spån
- 15 skrapor
- 51 skärvor
- 4 knivar
- 2 övriga redskap

Fynden har följande inventarienummer på Göteborgs arkeologiska museum: 10469-74, 31642, 53577-606, 59302-309, 68677-680, 49217:1-3.

Handtagskärnan och lihultyxan visar att boplatsen användes under Lihultkulturen från den senare delen av mesolitikum. Den tväreggade speten, spånspilspetsarna med tånge samt de slipade yxorna visar att boplatsen även utnyttjades under neolitikum.

UNDERSÖKNINGSMETOD

Med anledning av att Va-ledningar skulle dras fram över boplatsen och att man skulle bebygga en fastighet, gjorde Göteborgs arkeologiska museum en schaktkontroll och en förundersökning år 1989. Schaktkontrollen gjordes i det schakt som grävts längs den N-S gående Flyghamnsvägen (fig 2-3). Förundersökningen gjordes på fastigheten

Amhult 3:1. Här grävdes 5 st provschakt med maskin. Provschaktens läge på tomten framgår av fig 5.

GRÄVNINGSIAKTTAGELSER

Vid besiktning av schaktet som grävts i västra kanten av den N-S gående vägen befanns vägbanan vara lagd på ett nästan 70 cm tjockt lager av fyllnadsmassor (fig 4). Därunder fanns ett humuslager och två sandlager. Sandlagren var något tjockare på boplatsens norra del än på den södra. Under sandlagren vidtog leran. Enstaka slagna flintor påträffades i sandlagren (se fyndtabell).

Fastigheten Amhult 3:1, där förundersökningen gjordes, ligger alldeles väster om den N-S gående vägen (fig 2). I en svagt sluttande gräsbacke upptogs här de fem provschakten. På den södra delen av fastigheten fanns inget annat än matjord ovanpå lera. Leran innehöll lager av snäckskal. Längre norrut fanns sand mellan matjorden och leran. Här iakttoogs i provschakt 4 ett svart kulturlager (fig 6), som dock saknade fynd. Fynden var mycket få på denna del av boplatsen. I de fem schakten påträffades bara 8 st flintavslag och 18 bitar övrig flinta. Provschakt 5 var helt fyndtomt.

TOLKNING OCH DATERING

Fynden som gjordes vid schaktkontrollen och förundersökningen är otillräckliga för att datera boplatsen. Det är endast de tidigare ytinsamlade fynden som kan säga något om detta. Kärnyxorna, handtagskärnan och lihultyxan visar att stenåldersboplatsen användes under mesolitisk tid. De två sistnämnda föremålen visar att boplatsen användes under den senare delen av mesolitikum, den s k Lihultkulturen. Att den även utnyttjades under neolitikum speglas av den tvåreggade spetsen, tångepilspetsarna samt de slipade yxorna och yxfragmenten. Därtill kommer en kärna av typen cylindrisk med två motstående plattformar, som också är neolitisk. Tångepilspetsarna och den cylindriska plattformskärnan är föremål som brukar räknas till den gropkeramiska kulturen, som existerade under den mellersta delen av yngre stenålder. Av de slipade yxorna är en håleggad. Den liksom de andra slipade yxorna och yxfragmenten kan också mycket väl ha tillhört den gropkeramiska kulturen. Det går inte utifrån fynden att bedöma om boplatsen användes mer under mesolitikum än under neolitikum eller tvärt om.

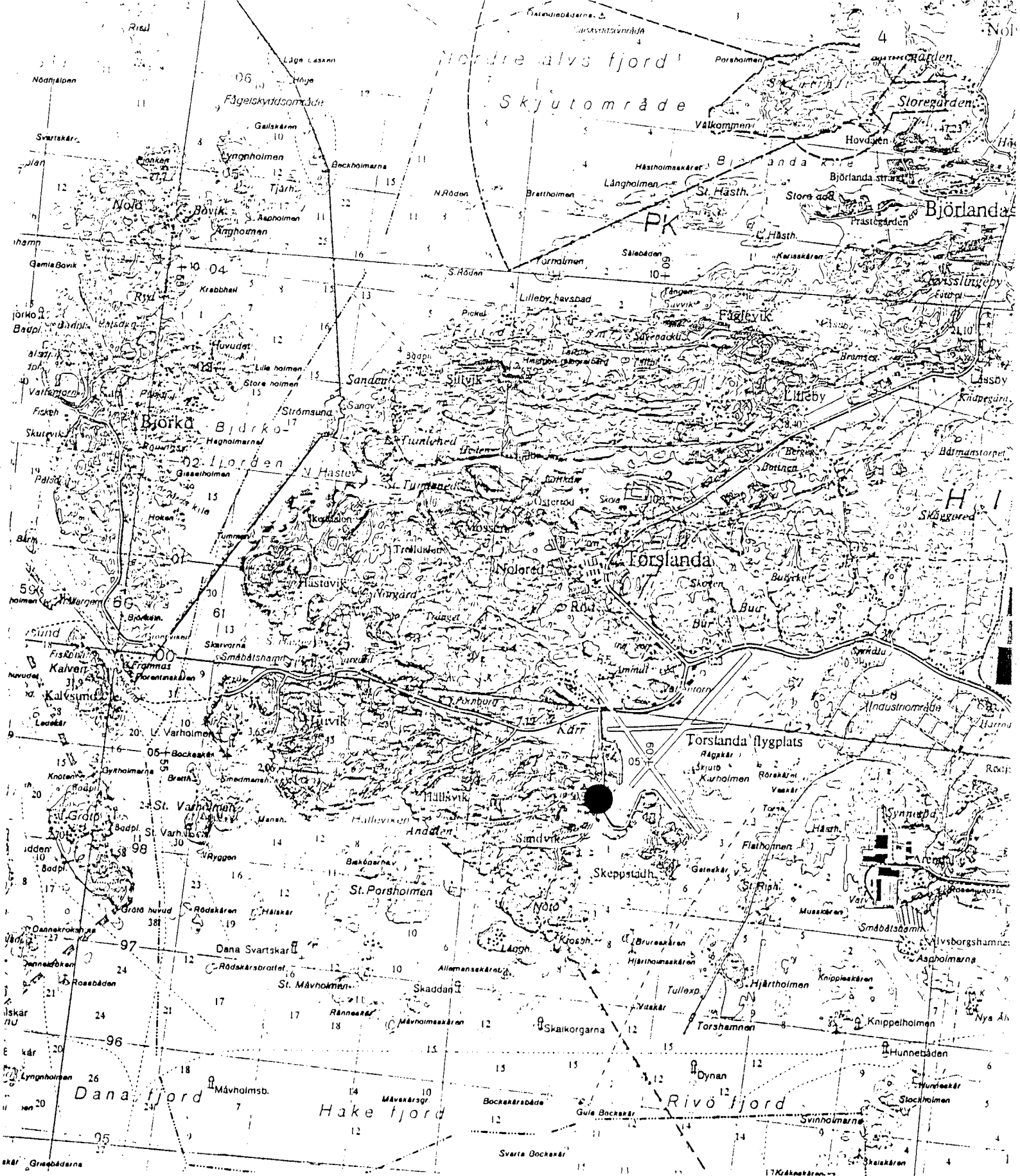


Fig 1.
 Boplatsens läge på Hisingen i Göteborgs kommun. Top.
 karta 7A Marstrand SO och 7B Göteborg SV. Skala 1:50 000.

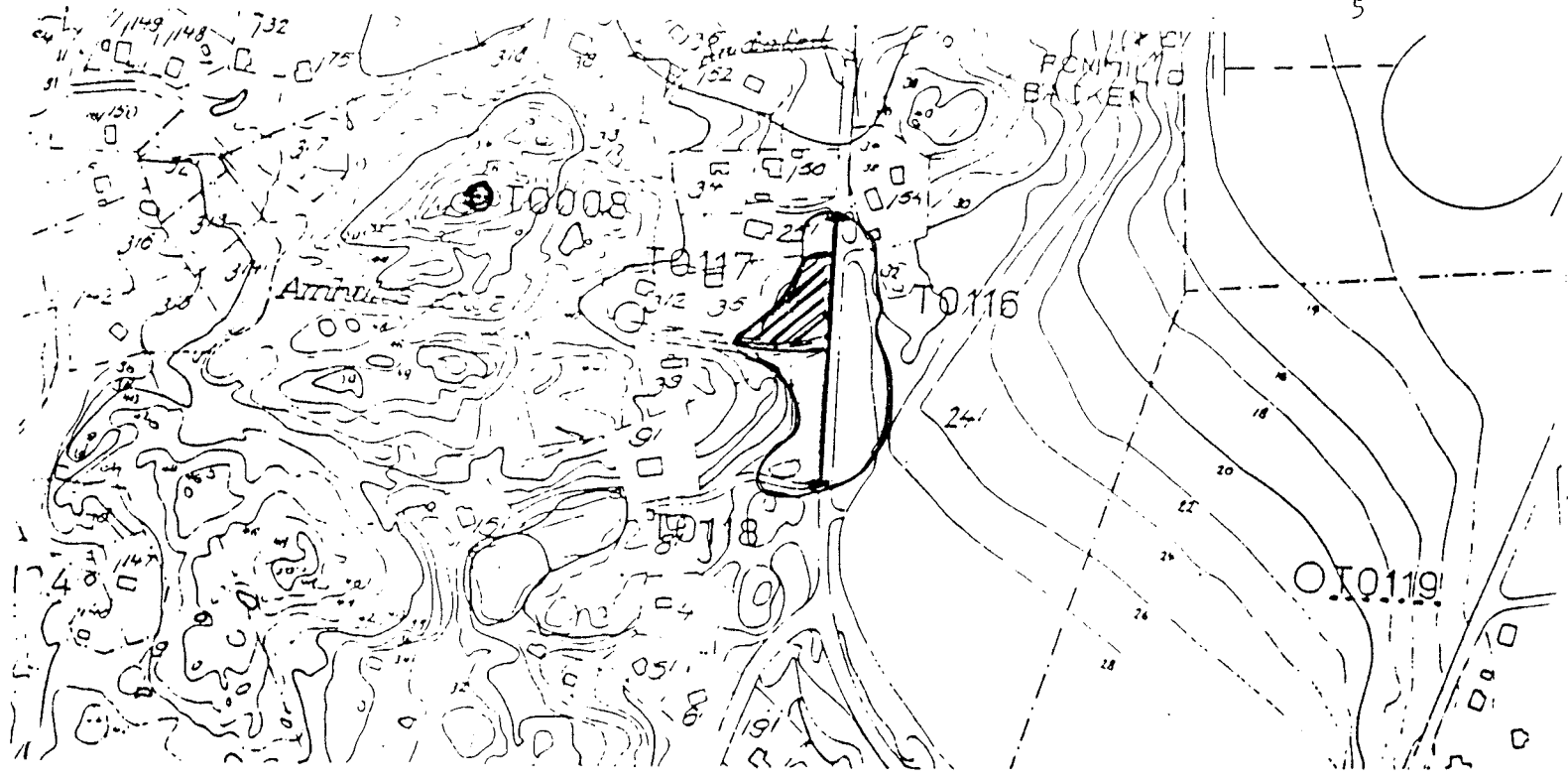


Fig 2.
 Vägschaktet och den förundersökta fastigheten Amhult 3:1.
 Skala 1:4000.



Fig 3. Foto: Ulf Ragnesten
 Vägschaktet som går i N-S riktning över boplatsen. Foto från NV.

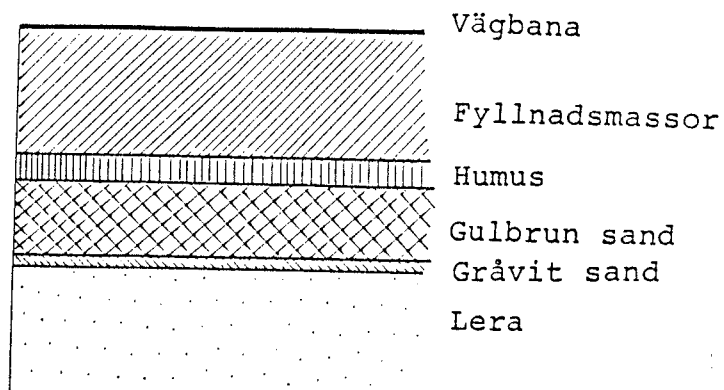


Fig 4.
Jordlagren i kanten på vägen som går i N-S riktning över boplatsen. Skala 1:40.

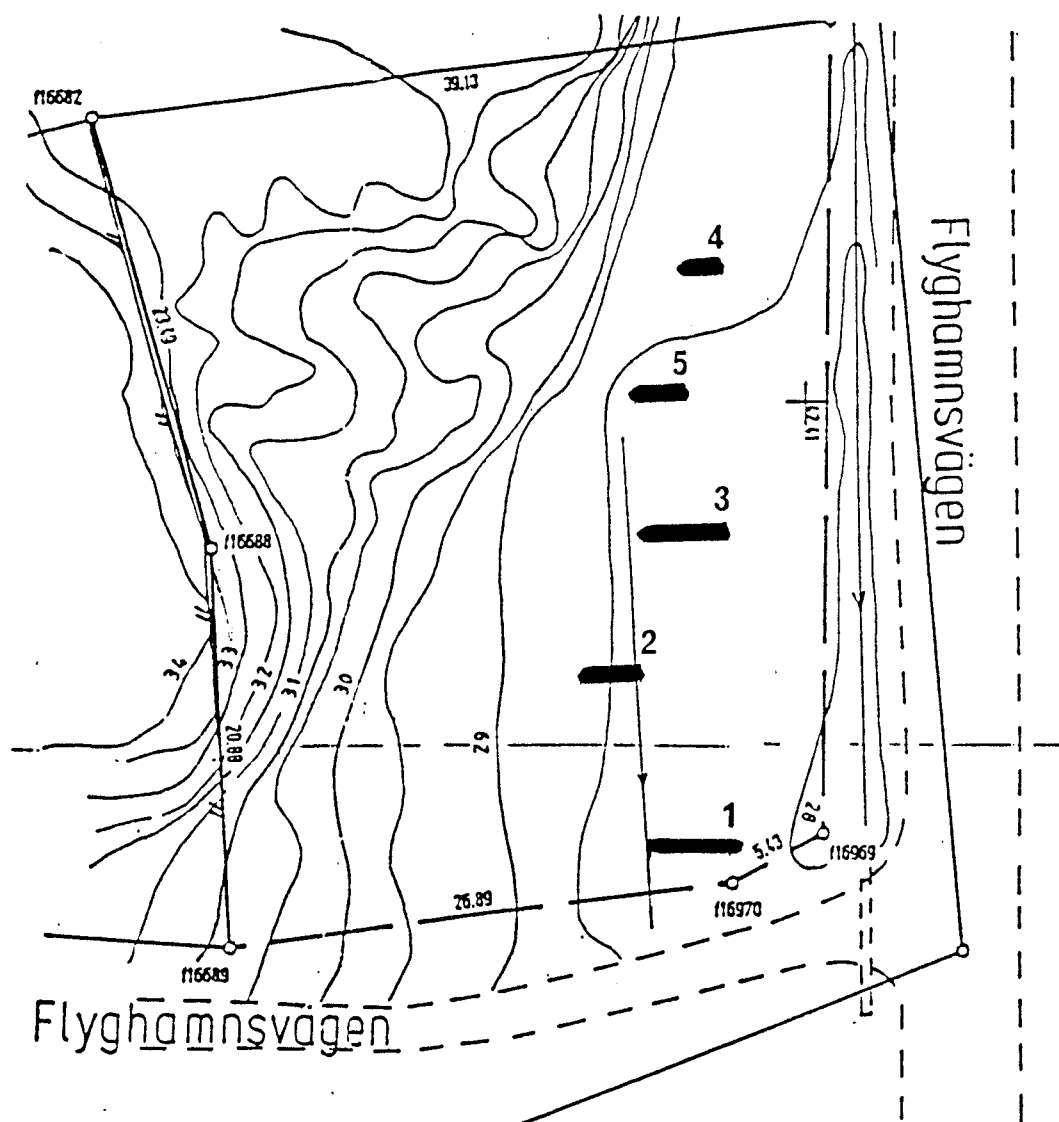


Fig 5.
Provschaktens läge på fastigheten Amhult 3:1.
Skala 1:400.



Fig 6. Foto: Ulf Ragnesten
Mörkt kulturlager i provschakt 4. Foto från SO.

Fyndtabell

GSMA

890007: Grävningseenhet		Sakord	st	gr	Material	Beskrivning
01	Sandlager 90-120 cm un	Avslag	3	8	Flinta	
02	Sandlager 90-120 cm un	Övrig flinta	6	78	Flinta	
03	Provschakt 1	Övrig flinta	2	3	Flinta	
04	Provschakt 1		2	7	Övrigt	Snäckskal 3 st, 13 gr
05	Provschakt 2	Avslag	2	7	Flinta	
06	Provschakt 2	Övrig flinta	4	15	Flinta	
07	Provschakt 3	Övrig flinta	2	76	Flinta	
08	Provschakt 3				Övrigt	Snäckskal 7 st, 24 gr
09	Provschakt 4	Avslag	6	31	Flinta	
10	Provschakt 4	Övrig flinta	10	328	Flinta	

GÖTEBORGS ARKEOLOGISKA MUSEUM

Arkeologiska undersökningar i Göteborgs
kommun - rapport

Författare: Ulf Ragnesten
Redaktion: Ulf Ragnesten
Johan Wigforss
Fotoframkallning
och fotokopiering: Lars Noord
Renritning: Ferenc Schwetz
Utskrift och
montering: Inger Redebratt

Göteborg i november 1990